

Centrum pro studium vysokého školství, v.v.i.

# Práce během studia na vysoké škole

Studie z šetření Eurostudent VII

Studie byla zpracována v rámci dotace poskytnuté MŠMT na další činnost CSVŠ, v.v.i.  
pro rok 2020.

## OBSAH

1	SUMMARY .....	4
2	ÚVOD: PROČ JE TOTO TÉMA AKTUÁLNÍ A DŮLEŽITÉ A CO JE OBSAHEM TÉTO STUDIE .....	5
3	ZKUŠENOSTI A INTENZITA PRÁCE: SITUACE A POROVNÁNÍ S EUROSTUDENTEM VI.....	6
	3.1 Práce před studiem .....	6
	3.2 Práce během studia.....	6
4	Z JAKÝCH DŮVODŮ A KDE STUDENTI PRACUJÍ? V JAKÉM VZTAHU JSOU DŮVODY PRÁCE S JEJICH RODINNOU/ŽIVOTNÍ SITUACÍ? .....	12
	4.1 Z jakých důvodů studenti pracují a kdo především?.....	12
5	JAKÉ JSOU „NÁSLEDKY“ PRO STUDIUM? JSOU VÍCE POZITIVNÍ, NEBO NEGATIVNÍ? .....	17
	5.1 Spokojenost se studiem ve vztahu k práci .....	17
6	ZÁVĚRY.....	23
7	ZDROJE.....	25
	PŘÍLOHA Základní informace k datovému souboru EUROSTUDENT CZ VII .....	26

## 1 SUMMARY

---

Working while studying has become the norm for the majority of students, but also for the universities where students study. Working students are then another category or type in the already internally differentiated structure of the student population. It is for this reason that this issue has become the focus of this study.

From the students' point of view, the fact of working does not in itself lead to a higher risk in their studies; on the contrary, in some respects, working students are able to adapt their relationship to school and thus to education better, their time management is indicated as slightly better managed.

However, the needs of working and non-working students seem to be quite different. This is particularly evident in the preferred types of support from the university. Non-working students are significantly more likely to expect no support at all (up to 40% of them). In contrast, working students are much more likely to express a need for such support. Logically, they are most concerned about support to combine study and work.

The reasons for working are also an important consideration - most students work to be able to afford to buy something 'extra', to cover their living costs and to gain experience of the labour market. However, it is worth noting that there are around 20% of full-time students who work primarily because they would not be able to study without this financial support.

It is also true that students whose parents are less well educated and who may subjectively belong to less well-off families work more intensively (devote more time to work) and have higher incomes (but are also more dependent on them).

Since work is a normal (and sometimes necessary) part of studying (not only combined, but also full-time), there is a need for a response at university level, especially in the area of individual guidance for students.

## 2 ÚVOD: PROČ JE TOTO TÉMA AKTUÁLNÍ A DŮLEŽITÉ A CO JE OBSAHEM TÉTO STUDIE

---

Otázka práce při studiu není sama o sobě veřejně-politickým tématem či dokonce problémem, pro něž by se vyžadovalo nějaké specifické opatření, a je spíše jedním z průvodních jevů univerzálního vysokého školství (Trow, 2005). Obecně však platí, že jak v českých vzdělávacích strategiích, tak na evropské úrovni je na jedné straně zdůrazňováno téma otevřeného přístupu (*open access*) pro nejrůznější typy – i tzv. netradičních – studentů, a na straně druhé zájem o studenta a jeho potřeby formou podpory během studia (založené na přístupu *student centred learning*). Pracující studenty můžeme z historického hlediska označit jako netradiční typ studujících, kteří mohou vyžadovat poněkud jiný přístup nebo typ podpory ze strany školy.

Práce při studiu je v českých podmínkách již poměrně dlouho skutečností a vlastně běžnou součástí studia velké části vysokoškoláků, a proto už i samotné české vysoké školy do určité míry deklarují zájemcům o studium možnost sladění studia a práce. Nejde přitom jen o zdůrazňování možnosti využití tradičního „přístavu“ pro pracující studenty v podobě kombinované formy studia, ale také zdůrazňování možnosti sladění práce a studia pro studenty studující v prezenční formě. Takový přístup má však své limity spojené s některými specifickými studijními obory, zejména těmi, které jsou náročné na čas a pozornost (typicky lékařské obory).

**V každém případě studium vysoké školy už není studenty chápáno jako exkluzivně vzdělávací období, v němž se student/ka věnuje „pouze“ studiu jako takovému.** Situace na trhu práce navíc v posledních několika letech velmi nahrávala začlenění studentů vysokých škol i do pracovního procesu. Nabídky zaměstnavatelů, kteří pociťovali nedostatek pracovníků, byly pro studenty velmi výhodné a lákavé.

Podobné výsledky, tj. vysoká míra práce během studia, byly zaznamenány také v předchozí vlně EUROSTUDENT VI: podíl pracujících studentů byl relativně vysoký a srovnatelný se současnou situací (respektive situací z akademického roku 2018/2019).

V mezinárodním srovnání můžeme odkázat na údaje z databáze EUROSTUDENT nebo také na údaje OECD:

Práce během studia se stala součástí dnešní studentské zkušenosti. OECD (2015) odhaduje, že v roce 2013 pracovala v České republice, Dánsku, Nizozemsku a Švédsku (nejvíce však 9 hodin týdně) více než polovina studujících ve věku 15–29 let. V Kanadě, na Islandu či v USA pracuje stejný podíl studentů 10 až 34 hodin týdně, avšak například v Řecku, Maďarsku a Itálii je podíl zaměstnaných studentů pracujících 10 až 34 hodin týdně menší než 5 %.

Jak konkrétně se téma práce při vysokoškolském studiu projevuje v nejnovějším šetření? Cílem tohoto textu je odpovědět na několik základních otázek: Kdo a proč pracuje? A v jakém vztahu je studium a práce? Jde o spíše o překážku ve studiu? Nebo je to vztah neutrální?

Výsledky šetření se pokusíme zasadit do širších souvislostí tam, kde to bude přínosné a možné, a využijeme také další relevantní data, např. šetření Absolvent 2018, které se plně věnuje pracovnímu uplatnění.

### 3 ZKUŠENOSTI A INTENZITA PRÁCE: SITUACE A POROVNÁNÍ S EUROSTUDENTEM VI

#### 3.1 PRÁCE PŘED STUDIEM

Před **svým prvním zapsáním do vysokoškolského studia mělo zkušenost s prací o něco více než polovina studentů** (52 %). V tomto případě se situace oproti minulému kolu šetření EUROSTUDENT VI (rok 2016) prakticky nezměnila. Je rovněž patrné, že nejméně často měli zkušenost s prací studenti studující dlouhé magisterské studijní programy, tj. z větší části ti, kteří studují na lékařských a právnických oborech/fakultách. Během přijímacího řízení význam předchozí pracovní zkušenosti uchazeče o studium pro vysoké školy není velký a tuto skutečnost pozitivně reflektují pouze ojediněle (box 1).

#### **BOX 1 PRACOVNÍ ZKUŠENOST JE BĚHEM PŘIJÍMACÍHO ŘÍZENÍ MARGINÁLNÍ PODMÍNKOU**

Národní česká otázka byla zaměřena na to, zda vysoká škola během přijímacího řízení přihlížela k předchozí (pracovní) praxi. Tato praxe přitom nebyla dále specifikována, např. nebyla rozlišena placená, či neplacená praxe, či zda se praxe týkala oboru, do něhož chce zájemce o studium vstoupit. Lze ji tudíž považovat pouze za přibližnou reflexi „užitečnosti“ pracovní zkušenosti při vstupu do studia. Nicméně i s tímto limitem je patrné, že **pracovní zkušenost hraje podle studentů při přijímacím řízení marginální roli**. Na úrovni bakalářských studií má takovou zkušenost necelých 5 % studentů, uvedlo to více než 6 % studentů navazujících studijních programů a konečně jen 3 % studentů „dlouhých“ magisterských studijních programů.

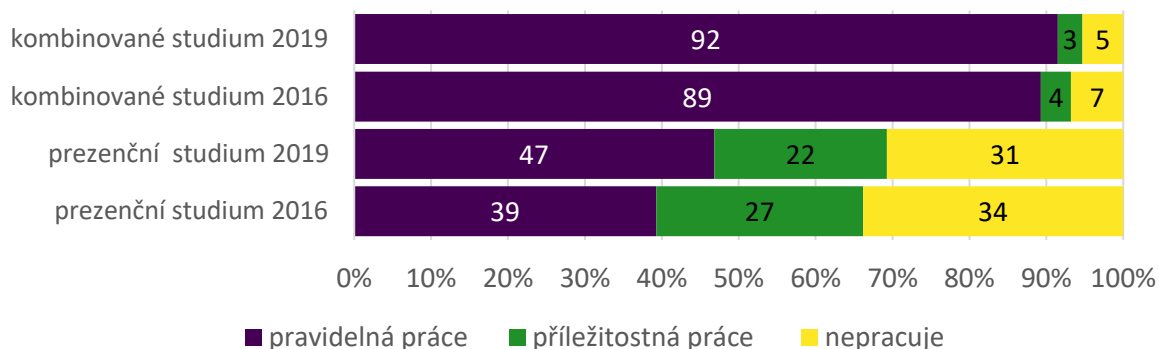
#### 3.2 PRÁCE BĚHEM STUDIA

Podíl studentů pravidelně pracujících během celého semestru je 54 %, dalších 19 % pracuje občas a jen 26 % nepracuje vůbec. To znamená, že během studia v letním semestru 2018/2019 pracovaly v různé míře téměř tři čtvrtiny studentů. Když porovnáme studující v prezenční a kombinované formě, zde vzhledem k tradicím spojeným s oběma formami studia přetrvávají výrazné rozdíly. Studenti kombinované formy pracují v 95 %, zatímco studenti v prezenční formě studia ve zhruba 70 % případů.<sup>1</sup> Jde o situaci velmi se blížící té, kterou zachytilo již šetření EUROSTUDENT VI v roce 2016 (viz graf 1). Stejně porovnání pracovní situace studentů pouze prezenčních studijních programů ukazuje, že mezi sledovanými lety se zvýšil podíl studentů, kteří během studia pracují pravidelně, z necelých 40 % na téměř 47 %. Lze tak hovořit o **trendu přechodu k pravidelné práci od příležitostné**. Možnou interpretací tohoto trendu může být situace na trhu práce v době ekonomické konjunktury, která poskytovala studentům i v prezenčním studiu velké množství pracovních příležitostí. Je otázkou, jak se

<sup>1</sup> V tomto případě jde o součet možností „pracují pravidelně během celého semestru“ a „pracují příležitostně“.

projevív podílech pracujících studentů nadcházející očekávaná negativní změna na pracovním trhu související s epidemiologickou krizí.

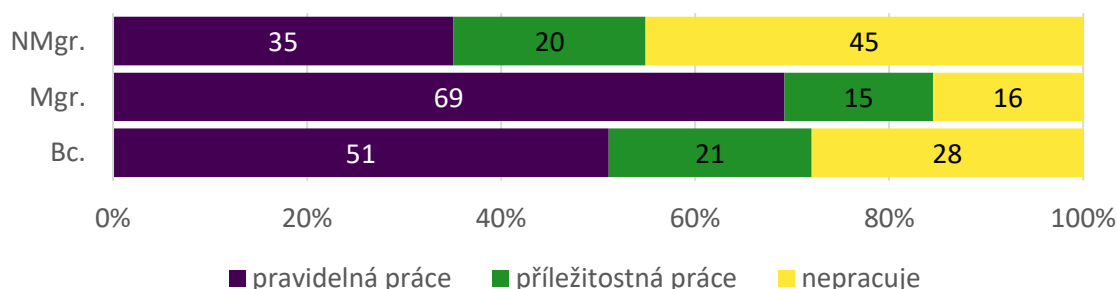
**Graf 1: Práce během studia, srovnání EUROSTUDENT VI a VII**



Zdroj: vlastní výpočty a zpráva o EU VI

Z hlediska typů studijních programů nejčastěji pracují navazující magistři, pak bakaláři a nakonec studenti dlouhých magisterských programů. Toto rozložení odpovědí lze dále podpořit dalšími informacemi. Mezi navazujícími magistry vůbec nepracuje 15,5 % respondentů. Tito studenti se také cítí být častěji pracujícími (34,3 %), ve srovnání se studenty zbývajících typů studijních programů, když odpovídali, zdali sami sebe považují spíše za studenta/ku nebo pracující/ho. V českém prostředí představují specifickou skupinu studenti dlouhých magisterských studijních programů: většina z nich zastupuje medicínské a právnické obory. Zvláště pak medicínské obory jsou náročné na studijní zátěž<sup>2</sup>, a pravděpodobně i z tohoto důvodu je podíl pracujících studentů dlouhých magisterských programů výrazně nižší. Kromě toho některé další výzkumy (např. Absolvent 2018) ukazují, že právě tyto obory studují lidé s lepším rodinným socioekonomickým zázemím, a tudíž i s menší „akutní“ potřebou pracovat během studia.

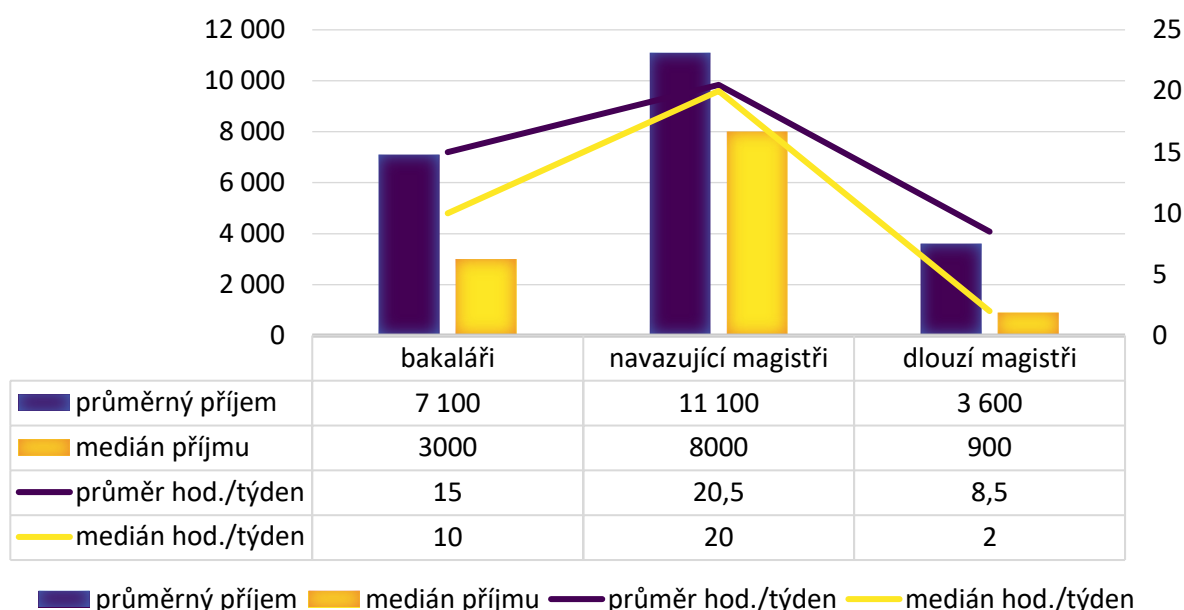
**Graf 2: Pracovní aktivita studentů, podle typu studijního programu, v %**



<sup>2</sup> Podíl studentů v dlouhých magisterských studijních programech oborů Zdravotnictví a welfare, kteří mají vysokou studijní zátěž (definice), je 76 %, stejný podíl v celém souboru EUROSTUDENT VII je přitom 25,4 %.

Intenzita práce v podstatě kopíruje předchozí výsledky, když průměrná týdenní doba u těch, kteří pracují, je indikována mezi bakaláři 15 hodin a navazujícími magistry 20 hodin.<sup>3</sup> U magistrů studujících dlouhé studijní programy je týdenní pracovní doba v průměru pouze 8,5 hodiny. A analogicky tomu odpovídá i průměrná výše výdělku pracujících studentů, která je 7 100 Kč mezi bakaláři, 11 100 Kč mezi navazujícími magistry a jen 3 600 Kč mezi dlouhými magistry.

**Graf 3: Příjmy a čas v práci – difference podle typů studijního programu**



Genderový rozdíl je zjevný – průměrný příjem je 6 900 Kč u žen a 8 800 Kč u mužů, přičemž medián obou skupin je stejný, tj. 4 000 Kč. Ale při kontrole průměrného počtu hodin strávených v práci za týden není žádný vysvětlující rozdíl indikován: v obou případech jde o průměr 15,8 hodiny týdně, respektive medián 12 hodin týdně. Rozdíl v ohodnocení tedy plyne nejspíše z oborů a pozic, v nichž studentky a studenti pracují. **Pracovní pozice, které zastávají ženy již v době studia, mají nižší ohodnocení než muži a pak se následně promítají i do pracovní kariéry po škole.** Výsledky šetření Absolvent 2018 totiž ukazují, že ženy absolventky (do 5 let po absolvování studia) ze stejných oborů pracují na pozicích „nižších“ (podle kategorizace ISCED) a méně finančně ohodnocených než muži.

Na základě předchozích výsledků nelze spolehlivě či jednoznačně říci, že studium (a specificky studium na vysoké škole) vede k genderové diferencii v oblasti mezd, ale sociálně-ekonomické nerovnosti, jsou poměrně dobře dokumentovány, jak ukazuje řada studií (např. Bárta, 2013, nebo Katrňák a kol., 2013). Tyto studie jsou sice zaměřeny zejména na nižší úroveň vzdělávání

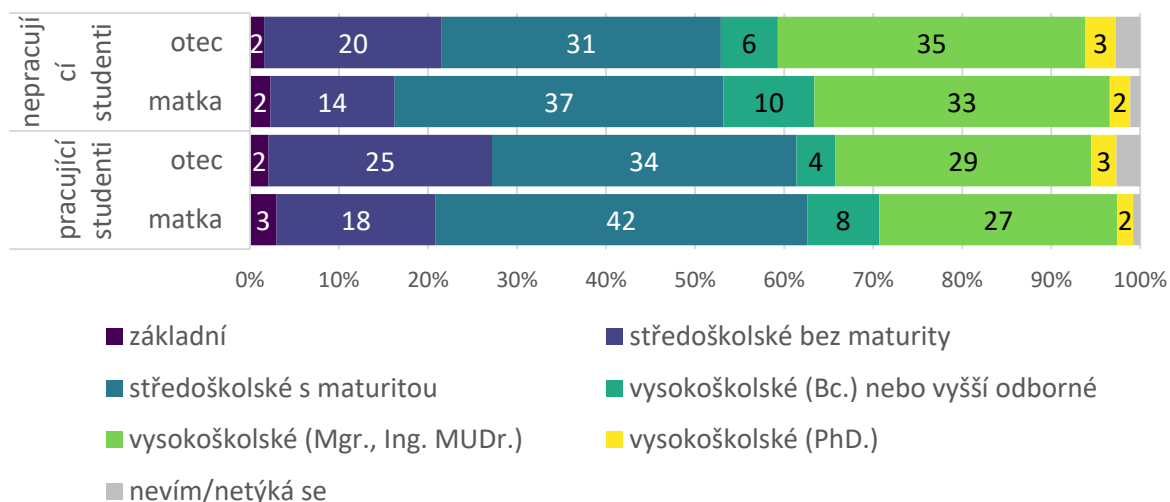
<sup>3</sup> Některé studie přitom hovoří jako o 10 hodinách týdně pro práci během studia, která nemá negativní efekt na studium jako takové, respektive nevede k nedostatku času (time poverty). Téma samotné ale není prozatím populárním výzkumným zaměřením (Burston, 2016). Tématu času specificky ve studiu a práci z pohledu dat Eurostudent VII se věnuje studie o time managementu (Šmídová, 2020).



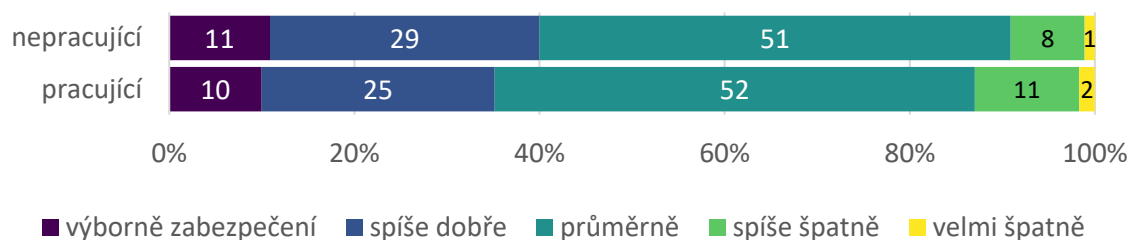
(základní a střední), ale tuto nerovnost lze efektivně zkoumat také na úrovni vysokoškolského stupně vzdělávání. Konkrétně – projevuje se odlišné rodinné zázemí studentů i v pracovní oblasti během studia? A pokud ano, jakým způsobem?

Sociální diference/nerovnost má v tomto případě dvě roviny. V první řadě platí, že vyšší vzdělání rodičů a lepší finanční situace rodiny studentů se projevují mírně nižším podílem zaměstnaných studentů (viz graf 4a, 4b). Ve druhé řadě, čím vyšší mají rodiče vzdělání a čím lepší je finanční situace rodiny (tak jak je reflektována studenty), tím je nižší měsíční příjem z pracovních činností studentů a nižší průměrný čas strávený v zaměstnání (graf 5).

**Graf 4a: Srovnání podílů pracujících a nepracujících studentů, podle vzdělání otce a matky**

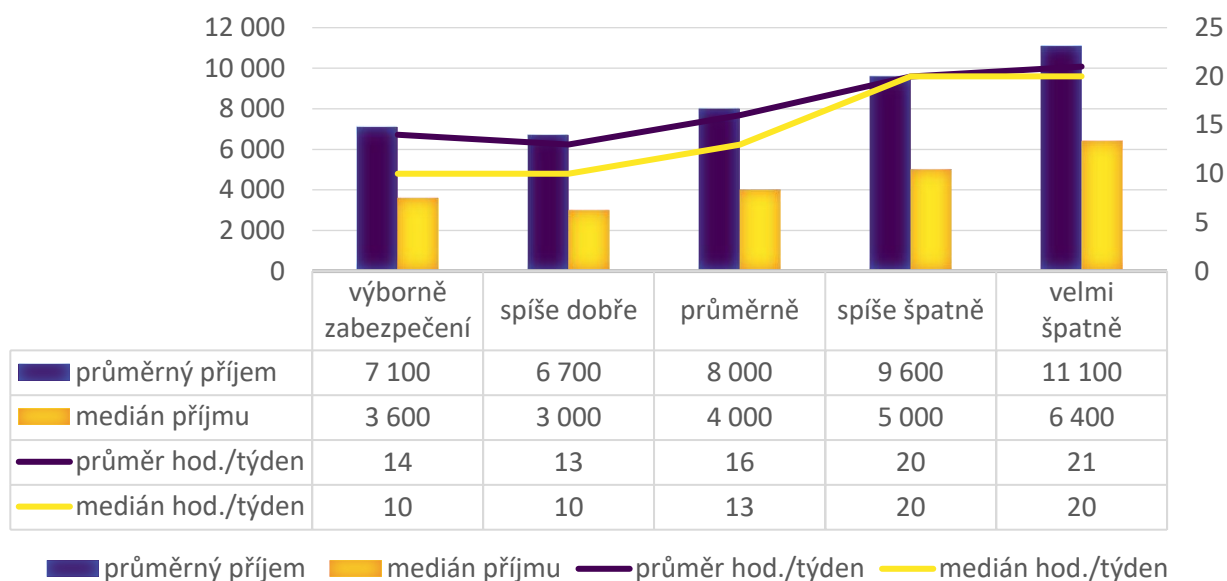


**Graf 4b: Srovnání podílů pracujících a nepracujících podle finančního zabezpečení rodiny studenta**



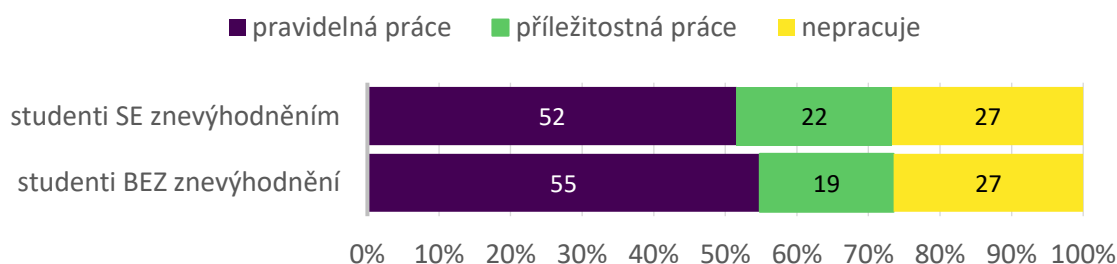
..

**Graf 5: Příjmy ze zaměstnání a počet hodin týdně strávených v práci podle subjektivně vnímaného finančního zabezpečení rodiny**



Poslední specifická analýza v této části představuje reflexi pro šetření EUROSTUDENT charakteristickou, a to zaměřením na zdravotní (fyzická a psychická) omezení studentů.<sup>4</sup> V datovém souboru EUROSTUDENT VII je podíl studentů, kteří uvádějí, že mají nějaké znevýhodnění (zdravotního rázu, fyzické i/nebo psychické) – celkem 17,4 %. Ostatní studenti, tj. 82,6 %, nemá či nedeklaruje žádné omezení.<sup>5</sup> Z hlediska intenzity práce při studiu jsou mezi oběma skupinami poměrně malé rozdíly. Studenti bez znevýhodnění pracují častěji pravidelně (viz graf 6), ale podíl vůbec nepracujících je takřka shodný: 26,5 ku 26,7procentního bodu.

**Graf 6: Studenti se zdravotním znevýhodněním a bez něj a jejich pracovní aktivita během studia**



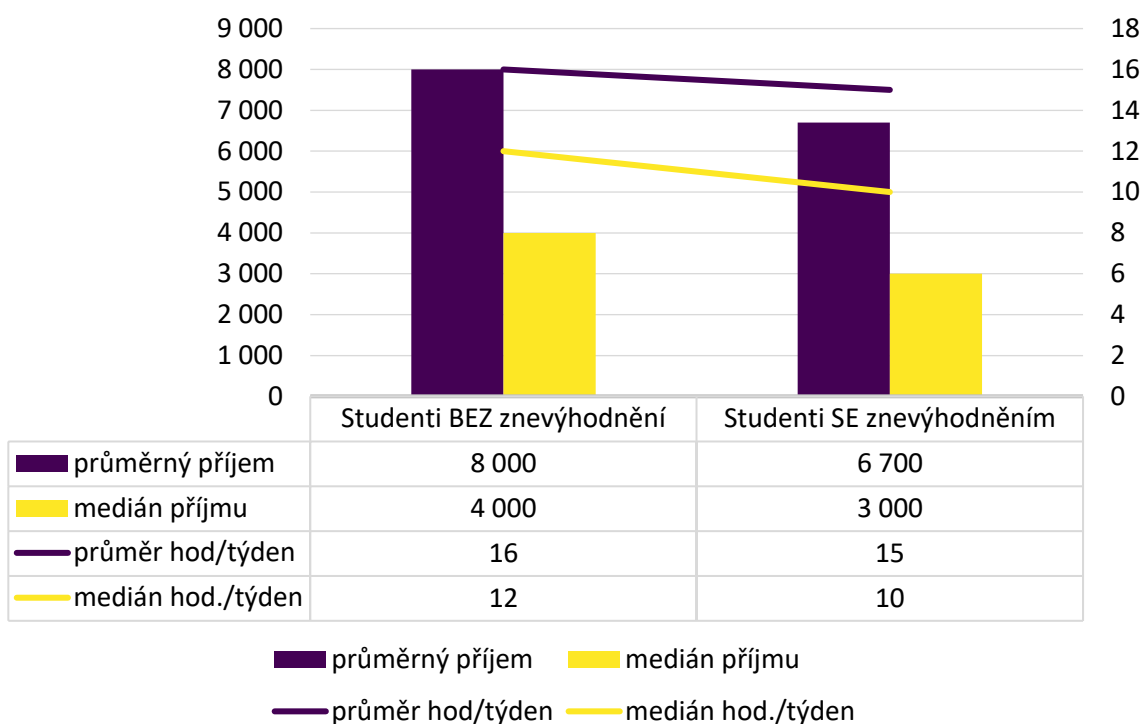
Obdobné jsou výsledky i v případě, když porovnáváme intenzitu práce a výši ohodnocení (příjmu ze zaměstnání). Nicméně platí, že studenti, kteří uvedli, že mají nějaký typ

<sup>4</sup> V originálním znění se o studentech, kteří uvádějí, že mají nějaký druh zdravotního znevýhodnění/omezení hovoří tradičně jako o „students with/without impairments“.

<sup>5</sup> Otázka deklarace nějakého druhu zdravotního omezení je sama o sobě diskutabilní a citlivá a liší se s ohledem na kulturu konkrétních zemí.

znevýhodnění, pracují o 2 hodiny týdně méně (v mediánu) a disponují nižšími výdělky (rozdíl 1 000 Kč v mediánu) – viz graf 7.

**Graf 7: Studenti se zdravotním znevýhodněním a bez znevýhodnění – porovnání příjmů a času stráveného prací**



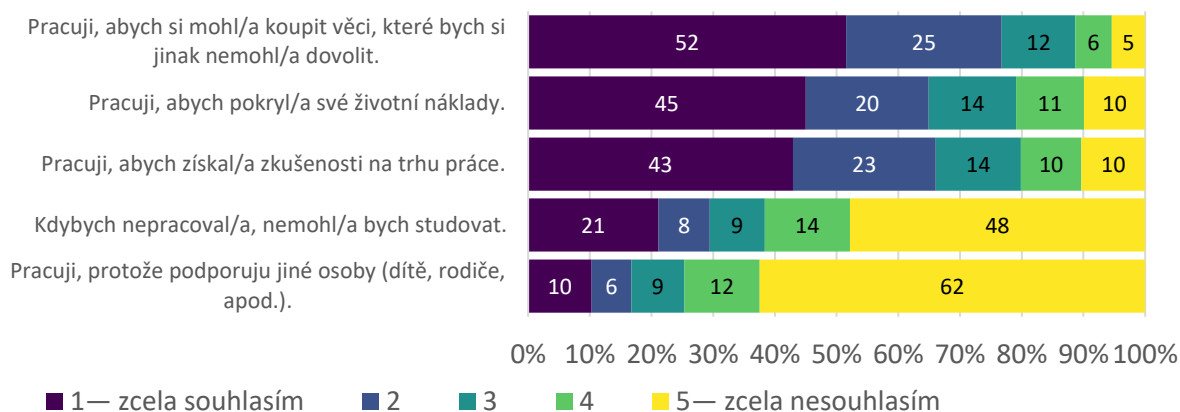
## 4 Z JAKÝCH DŮVODŮ A KDE STUDENTI PRACUJÍ? V JAKÉM VZTAHU JSOU DŮVODY PRÁCE S JEJICH RODINNOU/ŽIVOTNÍ SITUACÍ?

### 4.1 Z JAKÝCH DŮVODŮ STUDENTI PRACUJÍ A KDO PŘEDEVŠÍM?

Osobní motivace k práci, kromě výhodné situace na trhu práce, mohou být různé. Jaké osobní motivy jsou pro studenty zásadní? A existují nějaké další charakteristiky, které doprovázejí práci při studiu? Důvody v šetření byly předloženy studentům v celkem pěti různých vyjádřeních (viz box 2), která reprezentují alespoň některé dimenze, přičemž jednou z nich je také dimenze nezbytnosti práce během studia.

#### BOX 2: STUDENTI, KTEŘÍ PRACUJÍ, PODPORUJÍ PRACÍ PŘEDEVŠÍM SAMI SEBE

V dotazníku byly důvody práce zkoumány prostřednictvím pěti výroků. Největší souhlas byl mezi studenty s výrokem „Abych si mohl/a koupit věci, které bych si jinak nemohl/a dovolit“ (tři čtvrtiny souhlasných odpovědí). Ve druhém sledu šlo o souhlas s výrokem „Pracuji, abych pokryl/a své životní náklady“ (dvě třetiny souhlasných odpovědí). Nejméně často respondenti souhlasili s výrokem, že pracují, protože podporují jiné osoby.



Výrok „Kdybych nepracoval/a, nemohl/a bych studovat“ a podíl studentů, kteří s ním vyjadřují souhlas, může být legitimně interpretován jako podíl ekonomicky „ohrožených“ studentů. V grafech 8 a 9 jsou uvedeni pouze prezenční studenti, protože u kombinovaných studentů platí, že jsou starší, prakticky plně zaměstnaní a jejich studium je vlastně spíše návratem do vzdělávacího systému.<sup>6</sup>

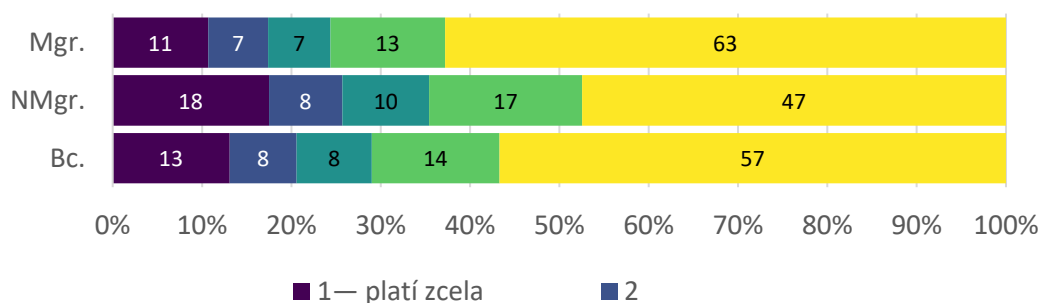
Rozdíly mezi typy studijních programů jsou evidentní. Prezenční studenti navazujících magisterských studijních programů jsou mnohem častěji v situaci, kdy je pro ně práce nezbytností (kolem čtvrtiny plně souhlasících respondentů). Jsou starší a více nezávislí na svých původních rodinách a většina z nich je také mnohem blíže začátku klasické pracovní

<sup>6</sup> Vypovídající je také rozdíl v průměrných příjmech – zatímco prezenční studenti mají průměrný příjem kolem 5 000 Kč, studenti v kombinované formě mají v průměru 22 500 Kč.

kariéry a opuštění vzdělávacího systému. Na druhou stranu i mezi nimi je přibližně 47 %, kteří s výrokem o nemožnosti studovat bez práce nesouhlasí.

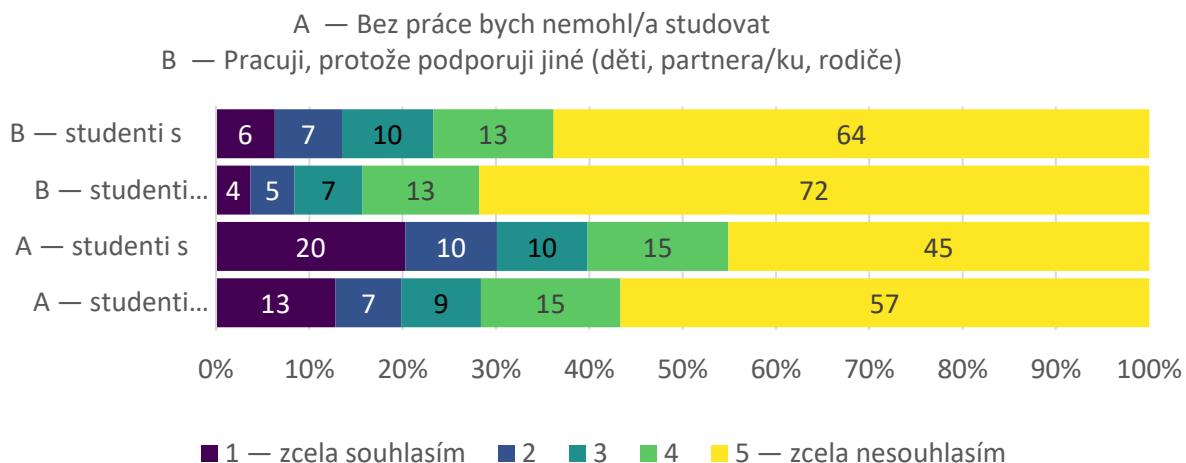
Ovšem zdaleka nejméně často jsou okolnostmi nuceni pracovat studenti dlouhých magisterských programů, více než 60 % z nich s výrokem zcela nesouhlasí a dalších 13 % spíše nesouhlasí. V jejich odpovědích rezonuje v tomto případě lepší socioekonomické zázemí, z něhož pocházejí.

**Graf 8: Výrok „Kdybych nepracoval/a, nemohl/a bych studovat“, pouze prezenční studenti, podle typu studijního programu**



Pokud srovnáme důvody/motivy k práci, je rovněž zjevné, že studenti s nějakým typem znevýhodnění pracují častěji než studenti bez znevýhodnění, protože je to pro ně nutnost: bez práce bych si nemohl/a dovolit studovat. A kromě toho častěji pracují, protože musejí podporovat jiné (děti, rodinné příslušníky). Připomínáme, že v celku šetření nejde sice o převažující situaci studentů, ale o to lépe je na ni možné se zaměřit např. poradenskými službami na vysokých školách.

**Graf 9: Dva výroky o důvodech práce během studia, studenti se znevýhodněním a bez něj, pouze prezenční**



**BOX 3 SOCIODEMOGRAFICKÉ CHARAKTERISTIKY STUDENTŮ SE ZDRAVOTNÍM OMEZENÍM  
(VZTAŽENO K TĚM STUDENTŮM, CO TATO OMEZENÍ NEMAJÍ)**

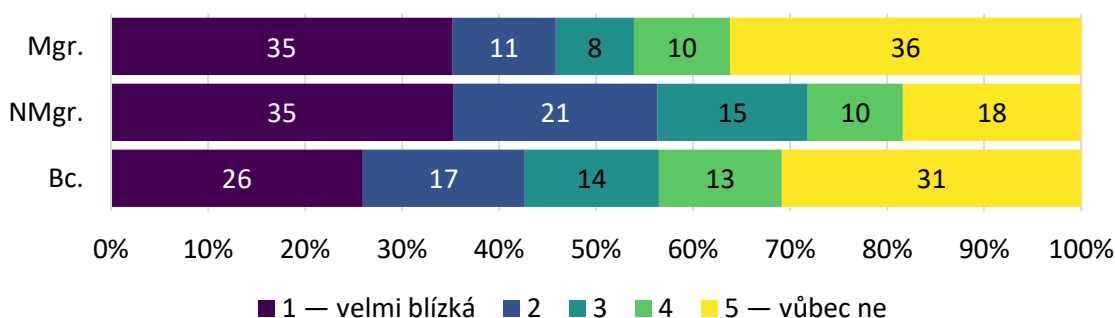
Celkem jde o 3 321 studentů z 19 368, tj. 17,4 % ze všech zúčastněných studentů.

Častěji jde o ženy (64,7 % oproti 55,1 % v celém souboru), které pocházejí většinou z rodin se subjektivně horším finančním zabezpečením (18 % součet odpovědí spíše a velmi špatné oproti 10 % v celém souboru), jich podíl je téměř dvakrát větší v oboru *Umění a humanitní vědy* (14,4 % oproti 8,6 %), ale neliší se od celku věkovým rozložením ani vzděláním rodičů.

Poslední otázka, kterou si v této části textu klademe, zní: Je práce studentů blízká tomu, co studují? Zejména ve výzkumech absolventů se sleduje tzv. horizontální shoda práce s vystudovaným oborem. Přestože v případě studentů, tj. těch, kteří toto studium ještě neabsolvovali, jde o odlišné souvislosti, může mít pracovní praxe získaná během studia přínos také pro jejich další kariéru rozvoj. A k tomu lze přiřadit i fakt, že věcná blízkost práce a studia zase může do určité míry podporovat studium jako takové – a naopak.

Relativně nejméně často deklarují blízkost své práce a předmětu studia pracující bakaláři: kolem 40 % z nich uvádí, že práce je zcela nebo spíše blízká jejich studiu. Opět se ukazuje specifická situace studentů dlouhých magisterských programů: ti pracují výrazně častěji mimo studované obory (cca 45 % jako součet možností 4 a 5 – vůbec ne), což může být způsobeno faktem, že v „jejich“ oborech jsou možnosti uplatnění ještě během studia omezenější (jde mj. o regulované profese lékařské a právnické). Navazující magistři, kteří pracují nejvíce a jsou nejbližší definitivnímu vstupu na pracovní trh, ve více než polovině případů pracují v horizontálním souladu (jako součet odpovědí zcela a spíše blízká). V jejich případě jako by šlo již o určitou profesní strategii.

**Graf 10: Subjektivní horizontální shoda studia (jak blízká je práce oboru studia) a práce podle typu studijního programu, %**

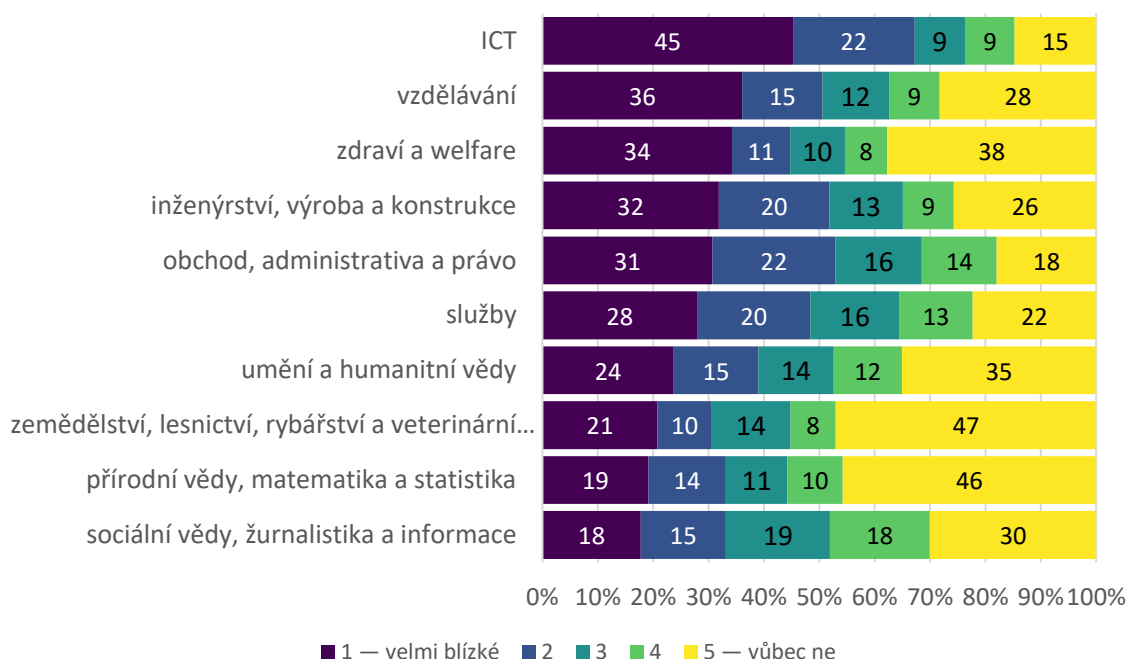


Když se zaměříme na oborové skupiny (podle ISCED), je patrné, že nejvíce pracují mimo obor studenti *Zemědělských, lesnických a dal. oborů*, ale ve stejné míře to platí i pro studenty *Přírodních, matematických věd a statistiky*. V obou případech více než 45 % pracujících studentů je podle svého hodnocení zaměstnáno zcela mimo studovaný obor! Oběma skupinám se blíží také studenti oborů *Zdravotnictví a welfare* a *Umění a humanitní vědy*, z

nichž více než 35 % pracuje mimo studovaný obor. Zde se nabízí možnost nepřímého srovnání (ne)souladu mezi vystudovaným oborem a prací i v případě absolventů. Podle šetření Absolvent 2018 (SVP, CSVŠ 2019) je horizontální neshoda absolventů v průměru celkově nižší než v práci během studia, ale skupiny *Umění a humanitní vědy*, dále *Zemědělství, lesnictví, rybářství a veterinářství* a také *Společenské vědy, žurnalistika a informační vědy* jsou obory, v nichž je tento nesoulad nejčastější.

Naopak největší podíl studentů, kteří deklarují velkou blízkost studia a práce (tj. odpovídají, že práce je „velmi blízká“ oboru studia), je v rámci *ICT* (více než 45 %) a také *Vzdělávání* (kolem 36 %). Zatímco v prvním případě tento výsledek není překvapující, protože v rámci této oborové skupiny je často indikován silný vztah mezi motivací ke studiu, prací v oboru i silnou poptávkou na trhu práce v tomto segmentu, druhý případ je jiný. Se studenty pedagogických oborů je totiž často spojena nízká motivace pracovat jako učitel/ka, obor je jejich zbytkovou volbou. Vysvětlení je založeno na vnitřní diferenciaci studentů pedagogických oborů podle toho, zda jde o prezenční, nebo kombinované studium. Vysvětlení je evidentní, když oddělíme studenty těchto oborů studující v prezenční formě studia od těch, co studují v kombinované formě. Velkou blízkost práce při studiu deklaruje totiž jen 27,4 % studentů v prezenční formě, ale 53,9 % v kombinované formě. Mezi druhými jmenovanými je pravděpodobně mnoho pedagogů, kteří si doplňují nebo rozšiřují vzdělání. Kromě toho, mezi studenty oborů *Vzdělávání* je vysoký podíl těch, co studují v kombinované formě. Jde o poměr 2:1, tj. 1 145 pracujících studentů v prezenční formě studia ku 560 pracujícím studentům v kombinované formě. Žádný jiný obor se tomuto poměru nepřibližuje s výjimkou *Služeb* (638 ku 300 studentům).

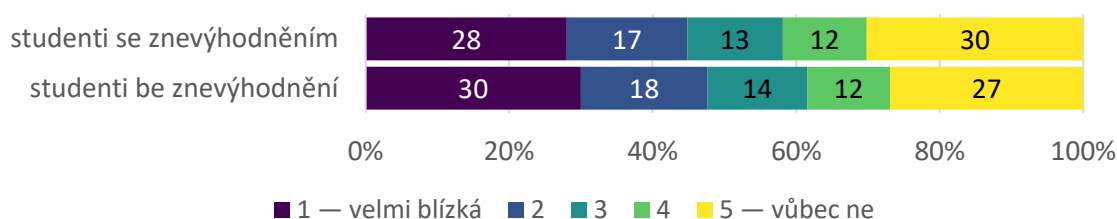
**Graf 11: Horizontální shoda studia a práce vzhledem ke kategorizaci ISCED široké studijní obory, všichni studenti**



Přestože jsme výše hovořili o genderových rozdílech v ohodnocení a pracovních pozicích, v případě horizontální (neshody) mezi studiem a prací se tento typ difference neobjevuje.

Konečně, když se zaměříme na rozdíly mezi studenty se znevýhodněním a bez znevýhodnění, míra horizontální (ne)shody práce a studovaného oboru je mezi oběma skupinami obdobná, i když je patrné, že studenti se znevýhodněním pracují o něco častěji zcela mimo studovaný obor.

**Graf 12: Horizontální shoda práce a studia: porovnání pracovní situace studentů se zdravotním znevýhodněním a bez znevýhodnění**



Na závěr této části se pokusíme stručně charakterizovat studenty, kteří pracují, pomocí vybraných sociálně-demografických charakteristik, a to ve struktuře podle typů studijních programů. Rozdíly mezi pracujícími a nepracujícími studenty jsou v tomto smyslu zejména v rámci bakalářského studia. Pracujícími studenty v této kategorii jsou častěji ženy z hůře finančně zabezpečených rodin, jejichž rodiče mají častěji nižší vzdělání (do úrovně ISCED 3), a studenti ve věku nad 22 let (tj. ne ti úplně nejmladší). A častěji jde o studenty oborů *Obchod, administrativa a právo a Vzdělávání a výchova* a neuniverzitních vysokých škol, které sídlí ve městech menších než 100 000 obyvatel.

Mezi navazujícími a dlouhými magistry již takto jednoznačné vztahy nebyly identifikovány. Na všech těchto úrovních nediferencuje ani fakt, jestli student má, nebo nemá nějaké zdravotní znevýhodnění.



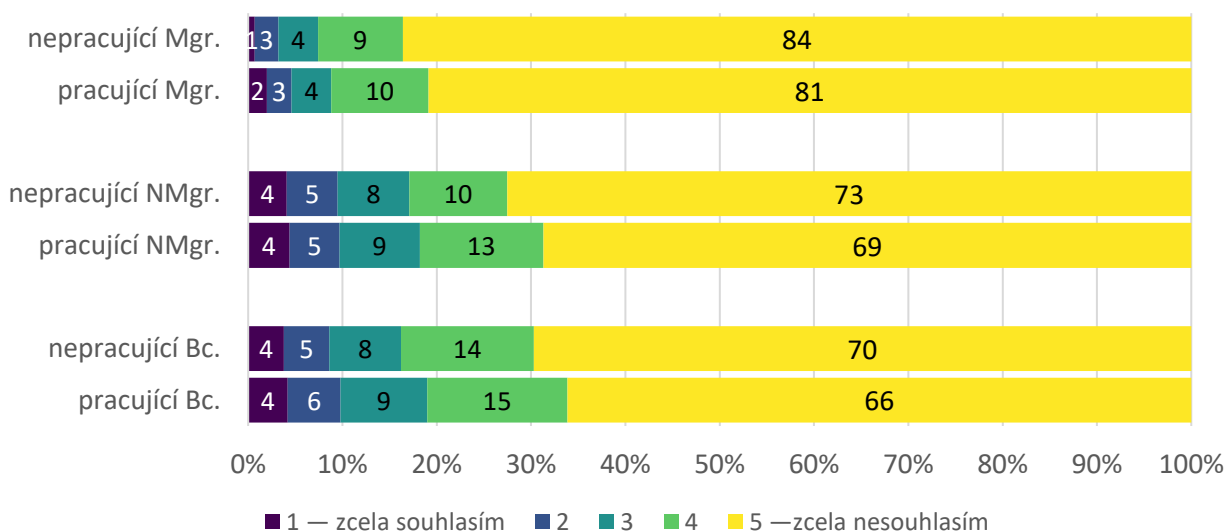
## 5 JAKÉ JSOU „NÁSLEDKY“ PRO STUDIUM? JSOU VÍCE POZITIVNÍ, NEBO NEGATIVNÍ?

### 5.1 SPOKOJENOST SE STUDIEM VE VZTAHU K PRÁCI

Za krajní podobu nespokojenosti se studiem lze chápat vyjádření, že student přemýšlí o tom, že studium opustí. Obecně platí, že bakaláři možnost opuštění studia zvažují nejčastěji. Jde o jiné vyjádření situace, o které se hovoří jako o příliš vysoké míře neúspěšnosti studia zejména v bakalářských studijních programech. Nicméně samotný neúspěch v jednom studijním programu nemusí znamenat úplné opuštění vysokoškolského studia bez absolvování, ale vyjadřuje též to, že v tomto období studenti ještě hledají pro ně vhodný obor.

Ve vztahu k práci platí na všech úrovních, že práce během studia mírně zvyšuje podíl takto uvažujících. Pokud sloučíme obě hlediska dohromady, lze konstatovat, že relativně nejvíce ohrožující jsou kombinace práce při studiu na bakalářském stupni studia nebo na navazujícím magisterském studiu a platí pro zhruba desetinu takových respondentů (graf 13).

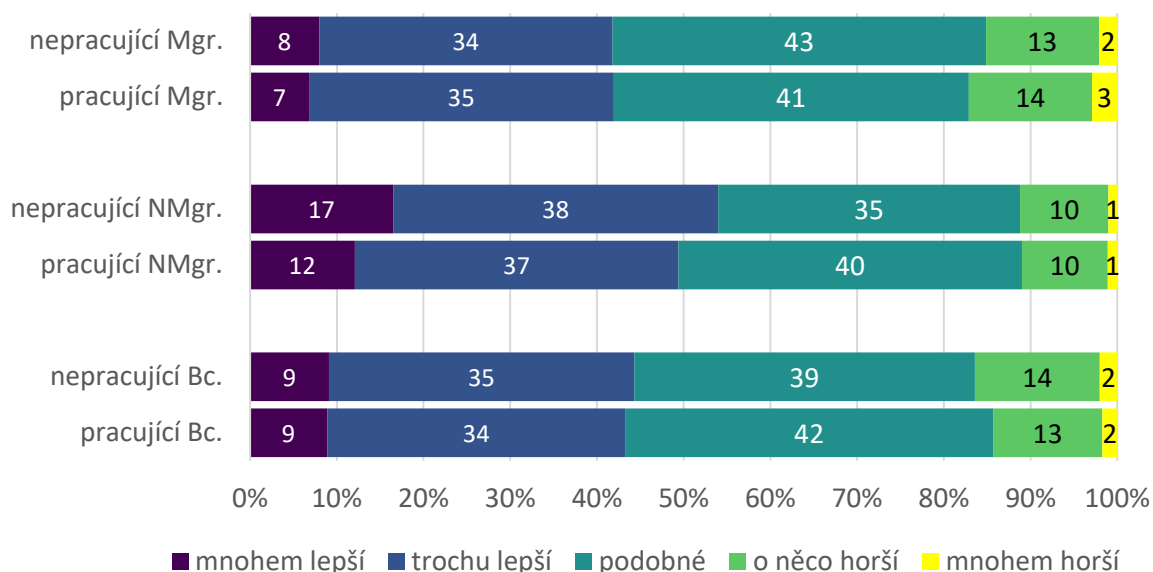
**Graf 13: Výrok „Vážně přemýšlím o tom, že zcela opustím studium“, srovnání pracujících a nepracujících podle typů studijních programů**



Neplatí tedy, že s tím, jak student prochází studiem, se takové „nebezpečí“ objevuje méně často (viz porovnání odpovědí bakalářů a navazujících magistrů), ale je výrazně nižší (asi o polovinu) mezi studenty dlouhých magisterských studijních programů (všech bez ohledu na ročník studia, v němž se nacházejí).<sup>7</sup>

<sup>7</sup> Jinou proměnnou, která má vliv na ohrožení studia, je kombinace vzdělání rodičů a ekonomická situace rodiny, z níž studenti pocházejí. Studenti, jejichž rodiče nemají vysokoškolské vzdělání a zároveň pocházejí z rodin se špatnou ekonomickou situací, častěji hovoří o tom, že uvažují o ukončení studia (Hündlová, Šmídová, 2020).

**Graf 14: Sebehodnocení výkonu ve škole: pracující studenti versus nepracující studenti**



Jiným druhem sebereflexe je hodnocení vlastních výsledků v rámci studia. Přestože převládající tendencí mezi studenty je odpověď, že jejich výkony jsou podobné jako u většiny jejich spolustudentů (pohybuje se kolem 40 %), jeden významný rozdíl existuje. Nejvíce se odlišují studenti navazujících magisterských programů, a to jak uvnitř mezi sebou, tak oproti bakalářům a studentům dlouhých magisterských programů. Nepracující studenti magisterských studijních programů jsou pak se svými výkony ve škole nejvíce spokojeni a 16,5 % z nich se hodnotí jako mnohem lepší než ostatní. V ostatních případech nevede práce během studia k jinému hodnocení výkonů během studia ve srovnání s těmi, kteří nepracují.

Jaké problémy zažívají studenti během studia a jakou roli v něm hraje práce během studia? Rozdíly mezi pracujícími a nepracujícími studenty se vyskytují zejména u mimo studijních problémů: **pracující studenti mají výrazně častěji finanční problémy** (vždy kolem 15 % z nich) a také ty, které vyplývají z povinností v práci. Menší, ale viditelné rozdíly mezi pracujícími a nepracujícími se vyskytují u nedostatku motivace ke studiu. Právě tu častěji vnímají jako problém pracující studenti obou typů magisterského studia (graf 16).

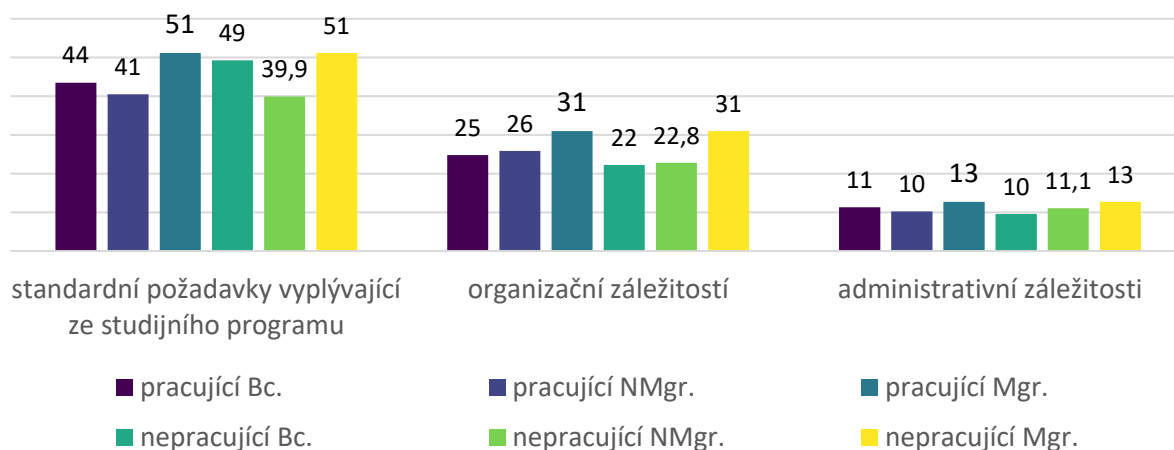
Ze tří primárně studijních problémů (tj. vyplývajících ze standardních nároků studijního programu, kvůli organizačním nebo administrativním záležitostem) jsou nejvíce rozdílné pohledy na standardní nároky studia: pracující studenti je vnímají méně často jako problematické.<sup>8</sup> Právě **standardní nároky/požadavky studia v daném studijním programu jsou ale problém, se kterým se potýká téměř polovina všech studentů!** V dalších ohledech (organizační a administrativní záležitosti během studia) je to naopak: kdo pracuje během

<sup>8</sup> Je to patrné i v případě, kdy porovnáváme studenty v kombinovaném a prezenčním studiu. Studenti v kombinovaném studiu tyto problémy deklarují v celkově nižší míře (Lounek, Sedláček 2020).

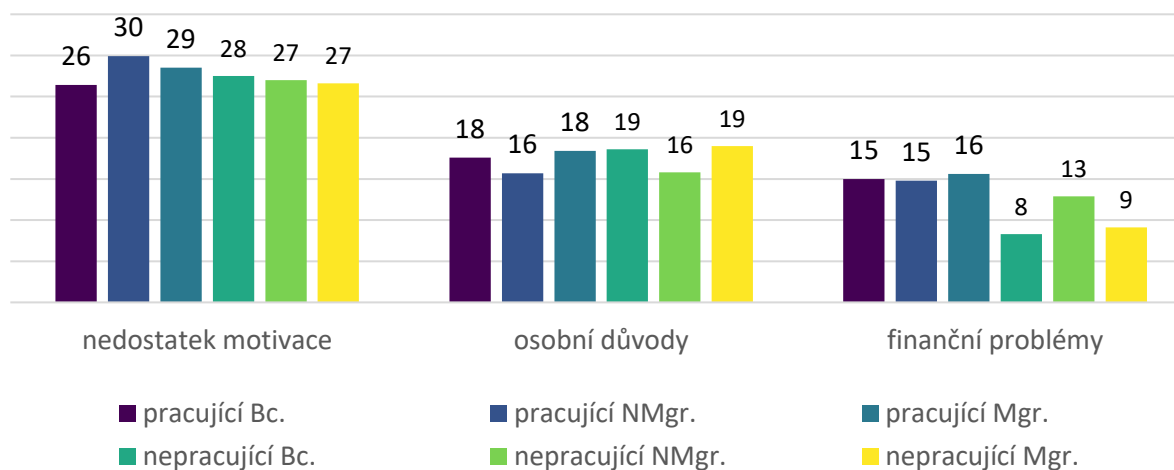
studia, častěji reflektuje právě tyto skutečnosti jako problémové. Ale podíl těchto typů problémů je ve srovnání se standardními požadavky studia výrazně nižší (graf 15).

Velmi diferencující jsou rovněž pocíťované finanční problémy: pracující studenti na všech úrovních typu studia je zažívají častěji než nepracující (viz graf 16).

**Graf 15: Problémy spojené se studiem, podíly odpovědí „Ano, problém pocíťuji“ (v %)**



**Graf 16: Mimo studijní problémy (vybrané), podíly odpovědí „Ano“ (v %)**

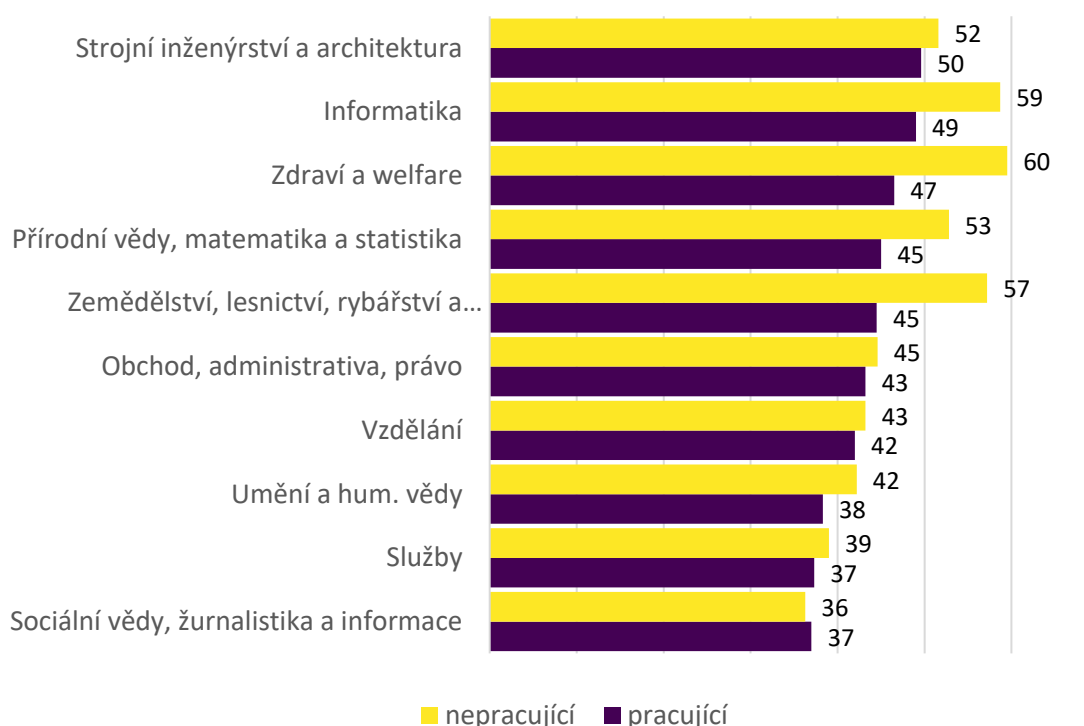


Téma náročnosti studia v daném studijním programu by samo o sobě mohlo být předmětem samostatného dalšího textu reflektujícího výsledky EUROSTUDENT VII, ale zde se zaměříme alespoň na jednu okolnost, a to na odlišnosti podle oborů.

Nejčastěji je tento problém indikován mezi studenty strojních a stavebních oborů, ale zároveň se postojе těch, co pracují a nepracují, prakticky neliší. Naopak relativně nejméně zatížením tímto problémem se cítí být studenti oborů *Sociální vědy, žurnalistika a informace* a *Služby* a opět se prakticky neliší pracující od nepracujících.

Větší rozdíly (10 % až 15 % mezi pracujícími a nepracujícími) jsou u studentů oborových skupin: *Informatika, Zdraví a welfare, Zemědělské vědy a Přírodní vědy...* a vždy platí, že je tento problém vnímán jako méně naléhavý těmi studenty, kteří pracují. Tyto diference vzhledem ke složení oborových skupin nelze jednoznačně přičíst náročnosti oboru (např. vyjádřenou průměrným počtem hodin věnovaných studiu a přípravě v týdnu). Vysvětlením tohoto do jisté míry paradoxního faktu, tj. že **pracující studenti se cítí být méně pod tlakem obvyklých nároků studia, může být to, že pracující studenti na těchto oborech dokážou lépe a efektivněji hospodařit s časem.**

**Graf 17: Problémy vyplývající ze standardních požadavků studijního programu, pracující versus nepracující podle oborů, podíly odpovědí „Ano, je to problém“ (v %)**

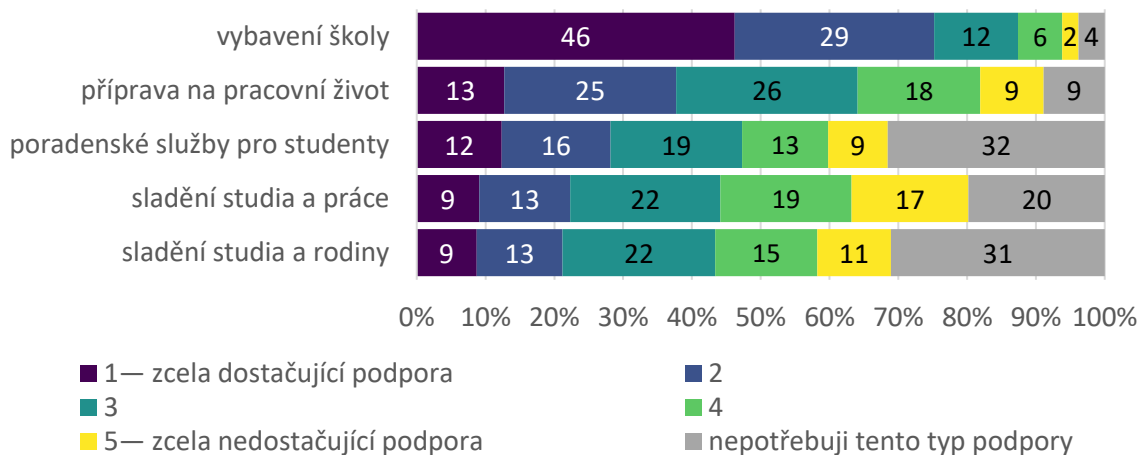


Poslední analýza v této části textu bude zaměřena na souvislost mezi pracovní aktivitou během studia a (ne)spokojeností s podporou ze strany školy. Obecně nejlépe je studenty hodnoceno vybavení jejich vysoké školy/fakulty knihovnami, IT infrastrukturou a místy ke studiu. Vybavení školy je přitom položka, která je z hlediska studentů nejpotřebnější, respektive respondenti se o ní nejméně často vyjadřují jako o pro sebe nepotřebné, tj. že tento typ podpory nepotřebují (podrobněji box 4).<sup>9</sup>

<sup>9</sup> V rámci nabízených typů podpory, kterými jsou kromě této poradenské podpory (mentoring, tutoring apod.), podpora zaměřená na sladění studia a rodiny, podpora k usnadnění přípravy na budoucí pracovní život (např. kariérní poradenství).

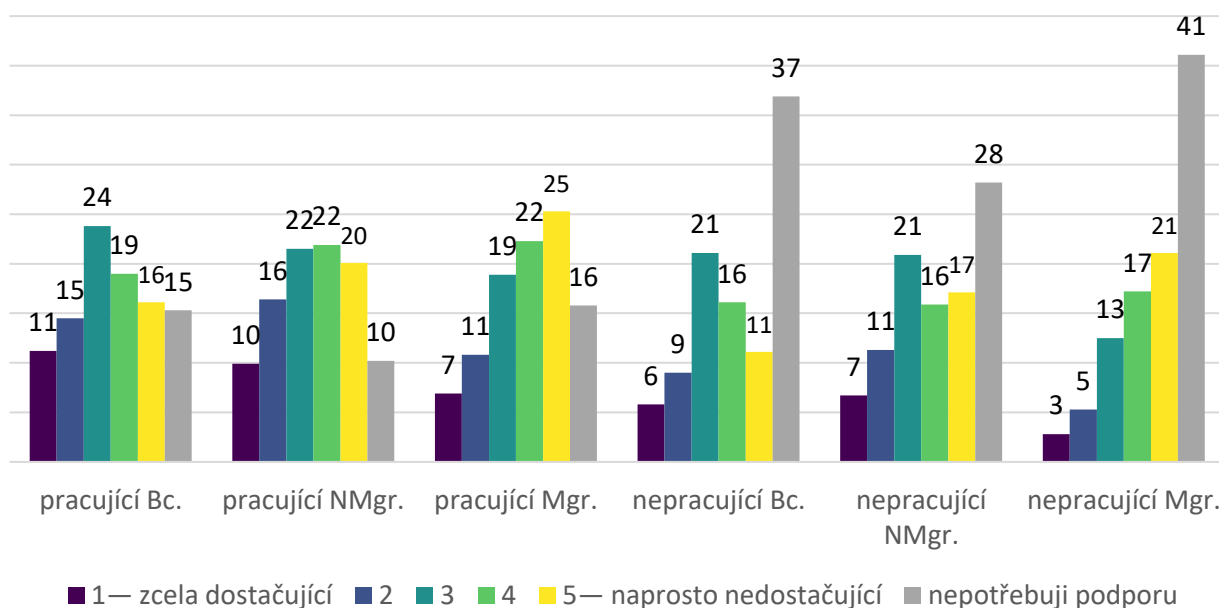
#### BOX 4 PODPORA ZE STRANY VYSOKÉ ŠKOLY OČIMA STUDENTŮ

Respondenti byli vyzváni k hodnocení spokojenosti v pěti typech podpory. Největší spokojenost projevili s vybavením vysoké školy, a naopak nejmenší s podporou směřující ke sladování studia a rodiny. V poslední jmenované položce je současně největší podíl těch, co tento typ podpory nepotřebují (cca jedna třetina respondentů).



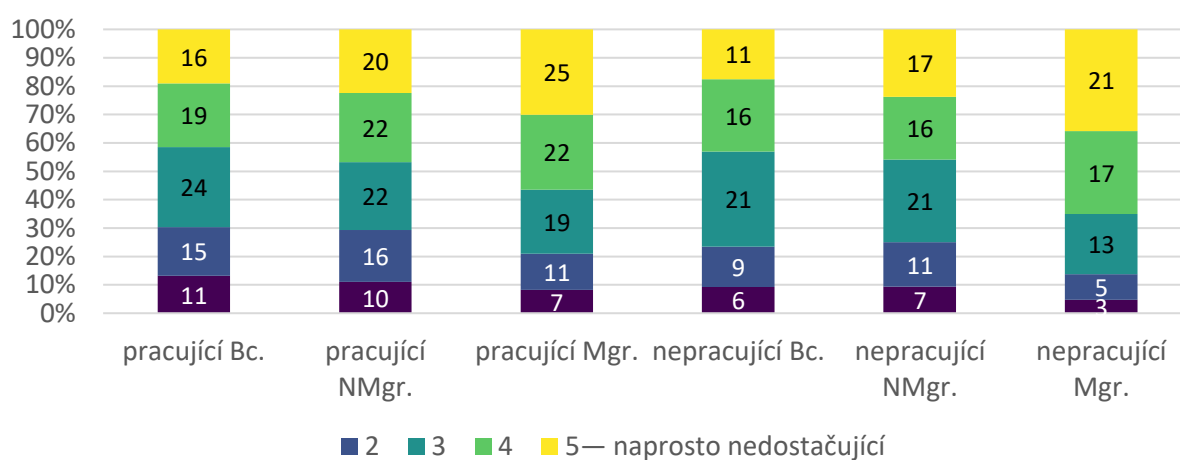
Pracující studenti však ve velké míře odlišně a více kriticky hodnotí podporu vysoké školy při sladování rovnováhy mezi studiem a prací. Hlavním a očekávatelným rozdílem v tomto případě je, že nepracující studenti mnohem častěji (kolem třetiny z nich) než pracující studenti uvádějí, že nepotřebují tento typ podpory (v grafu 18 jde o žluté sloupce, které jsou v rozdělení odpovědí nejvíce variabilní).

Graf 18: Podpora VŠ směrem ke sladění studia a práce (v %)



Pokud bychom se však podívali pouze na rozložení odpovědí na škále 1 až 5, relativně nejvíce jsou s tímto typem podpory nespokojeni nepracující (v okamžiku výzkumu: na otázku mohli odpovídat i v případě, že aktuálně nepracují) studenti dlouhých magisterských studijních programů: jedna třetina z nich hodnotí podporu jako zcela nedostačující. Vysoký podíl této odpovědi mezi aktuálně nepracujícími může být dán buď předchozí přímou zkušeností, nebo naopak záměrnou strategií nepracovat během studia, protože to podmínky studia, respektive nastavení podpory neumožňují.

**Graf 19: Podpora VŠ směrem ke sladění studia a práce, podíly odpovědí bez možnosti „Tento typ podpory nepotřebuji“**



Stejně jsou reakce i v případě podpory sladění rodiny a studia: pracující studenti (ve všech typech studijních programů) potřebují tuto podporu častěji než ti, kteří nepracují, a současně jsou s ní o něco více spokojeni.

Práce během studia se stala normou pro větší část studentů, ale také pro samotné vysoké školy, na kterých studenti studují. Normou, s níž se obě strany již nějakým způsobem, ať už úspěšným, či neúspěšným, vypořádávají. Pracující studenti jsou pak další kategorií či typem v již tak vnitřně diferencované struktuře populace studentů. I proto má smysl pokusit se shrnout některé poznatky z předchozího textu.

**V podílu pracujících studentů se situace v posledních letech příliš nezměnila**, když srovnáme výsledky s předchozí vlnou EUROSUDENT z roku 2014. V roce 2019 byl sice zaznamenán posun směrem k častější pravidelné práci, ale ten lze přičíst i velmi výhodným pracovním nabídkám v dané době. Otevřenou otázkou zůstává, co se stane s tímto indikátorem (tj. práce během studia) v okamžiku, kdy nabídky zaměstnavatelů nebudou tak výhodné nebo budou podstatně omezenější v době po epidemii koronaviru. Prognózy v tomto smyslu jsou až dramaticky nepříznivé, i když míra nezaměstnanosti v ČR je stále relativně nízká. I v případě pracovních aktivit během studia hraje roli původní sociálně-ekonomické zázemí studentů: s lepším zázemím mírně klesá podíl pracujících studentů.

**Samotný fakt práce z pohledu studentů nevede k vyššímu ohrožení ve studiu**, naopak v některých ohledech je pracující student/ka schopna si svůj vztah ke škole potažmo ke vzdělání lépe nastavit, jejich *time management* je indikován jako o něco lépe zvládaný. Neukazuje se ani subjektivně horší sebehodnocení ve srovnání s ostatními studenty. **Obecně nejlépe hodnotí svůj studijní výkon studenti navazujících magisterských studijních programů** (cca 50 % se hodnotí jako lepší než ostatní spolustudující). Další analýzy zaměřené například na pociťovaný (ne)dostatek času na studium ve škole, přípravu doma a práci by v tomto ohledu mohly přinést doplňující informace.

Ukazuje se nicméně, že **potřeby pracujících a nepracujících studentů jsou poměrně odlišné**. To je zřejmé zejména v případě preferovaných typů podpory ze strany vysoké školy. Nepracující studenti v podstatně vyšší míře podporu žádného typu vůbec neočekávají (až 40 % z nich). **Naopak pracující studenti mnohem častěji vyjadřují potřebnost takové podpory. Logicky jim jde nejvíce podporu sladování studia a práce.** Názory obou skupin na kvalitu takové podpory však nejsou výrazně jiné. Nejméně spokojení s různými typy podpory ze strany vysoké školy jsou v českém prostředí hlavně studenti dlouhých magisterských studijních programů.

Důležitou okolností jsou i **důvody pro práci** – většina studentů pracuje proto, aby si mohli dovolit koupit si něco „navíc“, pokryli své životní náklady a získali zkušenost na trhu práce. Ale za pozornost stojí zejména fakt, že existuje přibližně 20 % studentů v prezenčním studiu, kteří pracují primárně proto, že by bez této finanční pomoci studovat nemohli. **Pětinu prezenčních studentů tedy ohrožují ekonomické problémy během studia.** A přímo finanční problémy během studia (v daném semestru) pak pociťuje kolem 15 % respondentů. Existuje tedy podstatná skupina (pravděpodobně vnitřně nesourodá), která je z tohoto hlediska ohrožená. Platí také, že **studenti, jejichž rodiče mají nižší vzdělání a případně se subjektivně řadí k hůře**

**ekonomicky zabezpečeným rodinám, pracují intenzivněji** (věnují práci více času) a mají vyšší příjmy (ale zároveň jsou právě na nich více závislí).

Vzhledem k tomu, že práce je běžnou (a někdy i nutnou) součástí studia (nejen kombinovaného ale rovněž prezenčního), vyvstává potřeba reagovat na úrovni vysokých především v oblasti **individualizovaného poradenství pro studenty**.

Mezi vysokoškolskými studenty existují velké rozdíly v pracovní oblasti také mezi skupinami oborů. Bylo možné dobře anticipovat obecně nižší pracovní vytížení studujících například v lékařských oborech (studenti dlouhých magisterských oborů), kteří jsou nuceni věnovat studiu více času než jiné oborové skupiny. K tomu navíc platí, že pokud studenti těchto oborů pracují, vnímají výrazně častěji svoje pracovní zatížení jako ohrožení svého studia. Zatímco pracující studenti ICT mají v téměř 70 % práci, která je blízká studovanému oboru, studenti společenských věd takovou zkušenost deklarují pouze v jedné třetině případů. Na druhou stranu právě oni zažívají nejméně často ze všech (bez ohledu na to, zda pracují či ne) studijní problémy v souvislosti se standardními nároky studia.



Středisko vzdělávací politiky, Centrum pro studium vysokého školství, 2019. *Absolvent 2018 – souhrnná zpráva*. Praha.

Bárta, O., 2013. Vzdělávací nerovnosti v České republice a sociální změna. *Studia Pedagogica*, 18(1), 105–118.

Burston, M. A., 2017. I work and don't have time for that theory stuff: Time poverty and higher education. *Journal of Further and Higher Education*, 41(4), 516–529.

Hündlová, L., Šmídová, M. (2020). *Studenti a studentky se zdravotním a sociálním znevýhodněním*. Praha: CSVŠ.

Fischer, Vltavská a kol., 2016. Eurostudent VI. Základní výsledky šetření postojů a životních podmínek studentů vysokých škol v České republice. Praha.

Katrňák, T., Simonová, N. a Fónadová, L., 2013. Od diferenciacie k diverzifikaci: test MMI a EMI v českém středním vzdělávání v první dekádě 21. století, *Czech Sociological Review*. 49(4), 491–21.

Lounek, V., Sedláček, J., 2020. *Sladování studia, práce a rodinného života jako předpoklad pro úspěšné vysokoškolské studium v kombinované formě*. Praha: CSVŠ.

Období sběru: květen, červen 2019

Datový soubor je souborem analyzovatelných případů podle pravidla nastaveného konsorciem Eurostudent.

Velikost souboru: 19 368 případů

Data jsou zvážena **metodou raking** vůči populaci studentů (Bc, Mgr a NMgr studijních programů) v ČR k 31.12. 2018 a hlavními kritérii vážení jsou pohlaví, typ studijního programu, forma studia, typ vysoké školy, kategorizace širokých oborů ISCED (Study Fields).

Data nejsou zvážena podle jednotlivých vysokých škol.

#### Pohlaví

	vážená		nevážená	
	absol. počet	%	absol. počet	%
<b>ženy</b>	10996	56,8	12102	62,5
<b>ymuži</b>	8372	43,2	7266	37,5
<b>Celkem</b>	<b>19368</b>	<b>100,0</b>	<b>19368</b>	<b>100,0</b>

#### Věkové kategorie

	vážená		nevážená	
	absol. počet	%	absol. počet	%
<b>do 21 let</b>	7111	36,7	6901	35,6
<b>22 &lt; 25</b>	6957	35,9	7748	40,0
<b>25 &lt; 30</b>	3335	17,2	3123	16,1
<b>30 let a více</b>	1965	10,1	1596	8,2
<b>Celkem</b>	<b>19368</b>	<b>100,0</b>	<b>19368</b>	<b>100,0</b>

#### Typ studijního programu

	vážená		nevážená	
	absol. počet	%	absol. Počet	%
<b>Bakalářský</b>	12113	62,5	11621	60,0
<b>Navazující magisterský</b>	5089	26,3	5224	27,0
<b>(Dlouhý) magisterský</b>	2167	11,2	2523	13,0
<b>Celkem</b>	<b>19368</b>	<b>100,0</b>	<b>19368</b>	<b>100,0</b>

#### Vysoké školy

	vážená		nevážená	
	absol. počet	%	absol. počet	%
<b>Academia Rerum Civilium - Vysoká škola politických a společenských věd, s.r.o.</b>	1	,0	2	,0
<b>Akademie múzických umění v Praze</b>	136	,7	130	,7
<b>Akademie výtvarných umění v Praze</b>	1	,0	1	,0
<b>Česká zemědělská univerzita v Praze</b>	871	4,5	858	4,4
<b>České vysoké učení technické v Praze</b>	2123	11,0	2077	10,7
<b>Filmová akademie Miroslava Ondříčka v Písku, o.p.s.</b>	1	,0	2	,0
<b>Janáčkova akademie múzických umění v Brně</b>	82	,4	74	,4
<b>Jihočeská univerzita v Českých Budějovicích</b>	920	4,8	870	4,5
<b>Masarykova univerzita</b>	2619	13,5	2347	12,1
<b>Mendelova univerzita v Brně</b>	350	1,8	350	1,8
<b>Ostravská univerzita</b>	374	1,9	327	1,7
<b>ŠKODA AUTO Vysoká škola o.p.s.</b>	116	,6	283	1,5
<b>Slezská univerzita v Opavě</b>	243	1,3	240	1,2
<b>Unicorn College s.r.o.</b>	35	,2	66	,3
<b>University of New York in Prague, s.r.o.</b>	56	,3	123	,6
<b>Univerzita Hradec Králové</b>	565	2,9	503	2,6
<b>Univerzita Jana Amose Komenského Praha s.r.o.</b>	152	,8	158	,8
<b>Univerzita Jana Evangelisty Purkyně v Ústí nad Labem</b>	911	4,7	850	4,4
<b>Univerzita Karlova</b>	3394	17,5	2981	15,4
<b>Univerzita Palackého v Olomouci</b>	865	4,5	756	3,9
<b>Univerzita Pardubice</b>	459	2,4	473	2,4
<b>Univerzita Tomáše Bati ve Zlíně</b>	497	2,6	518	2,7
<b>Veterinární a farmaceutická univerzita Brno</b>	342	1,8	285	1,5
<b>Vysoká škola aplikované psychologie, s.r.o.</b>	27	,1	58	,3

Vysoká škola báňská - Technická univerzita Ostrava	1070	5,5	1144	5,9
Vysoká škola chemicko-technologická v Praze	618	3,2	525	2,7
Vysoká škola ekonomická v Praze	1171	6,0	1155	6,0
Vysoká škola evropských a regionálních studií, z. ú.	67	,3	166	,9
Vysoká škola finanční a správní, a.s.	211	1,1	226	1,2
Vysoká škola kreativní komunikace, s.r.o.	36	,2	79	,4
Vysoká škola logistiky o.p.s.	23	,1	86	,4
Vysoká škola mezinárodních a veřejných vztahů Praha, o.p.s.	36	,2	76	,4
Vysoká škola polytechnická Jihlava	59	,3	133	,7
Vysoká škola regionálního rozvoje a Bankovní institut - AMBIS, a.s.	1	,0	2	,0
Vysoká škola technická a ekonomická v Českých Budějovicích	153	,8	383	2,0
Vysoká škola tělesné výchovy a sportu Palestra, s.r.o.	52	,3	179	,9
Vysoká škola uměleckooprůmyslová v Praze	12	,1	23	,1
Vysoká škola zdravotnická, o.p.s.	142	,7	299	1,5
Vysoké učení technické v Brně	2	,0	2	,0
Západočeská univerzita v Plzni	575	3,0	557	2,9
<b>Celkem</b>	<b>19368</b>	<b>100,0</b>	<b>19368</b>	<b>100,0</b>

#### Skupiny oborů podle ISCED

	vážená		nevážená	
	absol. počet	%	absol. počet	%
Vzdělání a výchova	2125	11,0	2123	11,0
Umění a humanitní vědy	1854	9,6	2035	10,5
Sociální vědy, žurnalistika a informační vědy	1950	10,1	1887	9,7
Obchod, administrativa a právo	4016	20,7	3409	17,6
Přírodní vědy, matematika a statistika	1004	5,2	1791	9,2

<b>Informační a komunikační technologie (ICT)</b>	1354	7,0	1709	8,8
<b>Technika, výroba a stavebnictví</b>	2863	14,8	2681	13,8
<b>Zemědělství, lesnictví, rybářství a veterinářství</b>	750	3,9	766	4,0
<b>Zdravotní a sociální péče, péče o příznivé životní podmínky</b>	2286	11,8	2385	12,3
<b>Služby</b>	1165	6,0	582	3,0
<b>Celkem</b>	19368	100,0	19368	100,0