



CENTRUM PRO STUDIUM VYSOKÉHO ŠKOLSTVÍ, v. v. i.  
Jankovcova 933/63, 170 00 Praha 7 – Holešovice

**ABSOLVENTI VYSOKÝCH ŠKOL V ČESKÉ REPUBLICE**  
**HODNOCENÍ STUDIA A UPLATNĚNÍ NA TRHU PRÁCE**

**Mgr. Jan Sedláček Ph.D.**

Praha, 2019

Zpráva byla zpracována v rámci dotace poskytnuté MŠMT na další činnost CSVŠ, v.v.i. pro rok 2019.

## Obsah

|  |    |
|--|----|
| Executive Summary .....  | 4  |
| Úvod .....   | 6  |
| 1. Data .....  | 8  |
| 2. Výsledky.....   | 10 |
| 2.1 Hodnocení studia absolventy .....  | 10 |
| 2.1.1 Motivace ke studiu a hodnocení rozhodnutí studovat na vysoké škole .....                                       | 10 |
| 2.1.2 Metody výuky .....   | 12 |
| 2.1.3 Kvalita studia .....   | 15 |
| 2.2 Přejít absolventů do praxe.....  | 17 |
| 2.2.1 Vstup na pracovní trh / zahájení výdělečné činnosti .....  | 17 |
| 2.2.2 Charakteristiky ekonomické aktivity rok po absolvování vysokoškolského studia .....                            | 17 |
| 2.2.3 Shoda dosaženého stupně vysokoškolského vzdělání, oboru a úrovně kompetencí s pracovní pozicí .....            | 18 |
| 2.3 Současná práce.....  | 22 |
| 2.3.1 Charakteristiky současné ekonomické aktivity .....   | 22 |
| 2.3.2 Shoda dosaženého stupně vysokoškolského vzdělání, oboru a úrovně kompetencí se současnou pracovní pozicí ..... | 23 |
| Závěr .....  | 28 |
| Příloha .....  | 31 |

## EXECUTIVE SUMMARY

Studie se zabývá hodnocením studia, přechodem absolventů do praxe a současnou prací absolventů. Jedná se převážně o analýzy dat šetření Absolvent 2018, jejichž sběr proběhl na podzim roku 2018. Hlavní cílovou skupinou byli absolventi bakalářských, magisterských a doktorských studijních programů českých vysokých škol, kteří absolvovali v období od 1. 1. 2013 do 31. 12. 2017. Cílem studie je prezentovat základní výsledky analýz.

### Hodnocení výuky

**Hlavní motivací** studentů (dnes absolventů) vysokých škol pro studium je *získání vzdělanosti, znalostí a schopností*. Rozhodnutí studovat stejný studijní program na stejné škole i fakultě by znovu učinilo 67,5 % absolventů. Analýza **způsobů výuky** na vysokých školách dokládá, že **největší důraz** je kladen na *samostudium, přednášky a vytváření vlastních textů, písemných materiálů*. Na druhé straně je na vysokých školách nejméně využívána *individuální výuka, účast ve výzkumných nebo uměleckých projektech a stáže, praxe (jako součást studijního programu)*. Pro **přípravu na následné uplatnění na trhu práce** je nejvíce užitečné *samostudium*. **Hodnocení kvality vyučujících a využití studia v praxi** je spíše průměrné.

### Přechod absolventů do praxe (do jednoho roku po absolvování)

**Přechod absolventů do praxe** lze v tomto období označit za velmi snadný. **Vstup na pracovní trh / zahájení výdělečné činnosti** absolventů vysokých škol netrvá v průměru déle než dva měsíce. Rok po absolvování je **míra nezaměstnanosti** absolventů 2,7 %. K **nalezení práce** využívají absolventi nejvíce *inzerátů v tištěných novinách nebo na webu*. Absolventi vysokých škol rok po absolvování obvykle pracují v České republice, do zahraničí odcházejí spíše výjimečně, přičemž platí, že čím vyššího vysokoškolského vzdělání dosáhli, tím častěji pracují v zahraničí.

Absolventi většinou pracují na základě **smlouvy na dobu neurčitou**. Rok po absolvování většina absolventů pracuje **ve stejné práci** jako v době absolvování nebo krátce po absolvování. Devět z deseti absolventů pracuje formálně na **celý úvazek**, reálně však přibližně 1/3 z nich odpracuje více hodin. Většina absolventů ještě nemá rok po absolvování **zkušenosti s řízením zaměstnanců**. **Průměrné hrubé měsíční výdělky** z jediného nebo hlavního zaměstnání absolventů jsou 28 505 Kč.

**Dosažený stupeň vysokoškolského** vzdělání považuje 64 % absolventů vysoké školy za nejhodnější pro svou práci rok po absolvování. Přibližně ¼ absolventů vysokých škol uvádí, že za nejhodnější pro svou práci rok po absolvování považují výhradně **vystudovaný obor a vystudovaný obor nebo příbuzný obor**. Hodnota souběžné **vertikální a horizontální** shody získaného vysokoškolského vzdělání s prací (*odpovídající úroveň i obor*) je 61 %. Rok po absolvování absolventi nemají zásadní problém **deficitem kompetencí**, který vnímají jako podprůměrný.

### Současná práce (dva až pět let po absolvování)

Porovná-li se situace absolventů vysokých škol rok po absolvování se situací v současné práci, je evidentní, že se mírně zvyšuje podíl kvalifikačně náročnějších povolání. V prvních třech skupinách **klasifikace CZ-ISCO (1 Zákonodárci a řídicí pracovníci; 2 Specialisté; 3 Techničtí a odborní pracovníci)** má práci přibližně 85 % absolventů a ve skupinách ISCO 6 až 9, které nevyžadují vysokoškolské vzdělání, méně než 2 %. **Rozdělení absolventů podle sektoru organizace**, pro kterou absolventi pracují, je 40 % veřejný sektor, 53 % soukromá komerční společnost, 4 % soukromá nezisková organizace, zbytek jsou ostatní formy. Porovná-li se relativní četnost **typu pracovní smlouvy**

v současném zaměstnání se zaměstnáním rok po absolvování, je zřejmý nárůst počtu pracovní smlouvy na dobu neurčitou, nejvíce pak u absolventů prezenčního studia (o 21 %). Většina absolventů pracuje na plný úvazek, respektive jejich **průměrná týdenní pracovní doba** se pohybuje v rozmezí 37,5 až 42,5 hodin. Přibližně 1/3 absolventů pracuje na více než plný úvazek. **Příjmy absolventů vysokých škol v současné práci** se značně zvyšují ve srovnání se situací rok po absolvování. Průměrné příjmy z hlavní činnosti jsou 37 383 Kč.

70 % absolventů vykonává práci, která odpovídá dosaženému stupni vysokoškolského vzdělání (**vertikální shoda**), což je o 6 % více oproti situaci rok po absolvování studia. Porovná-li se **horizontální shoda** studijního programu a současné práce se situací rok po absolvování, situace je velmi podobná. **Souběžná vertikální a horizontální shoda (odpovídající úroveň i obor)** se oproti situaci rok po absolvování zvýšila přibližně o 6 % na 67 %. Co se týče hodnocení úrovně **kompetencí**, absolventi nejlépe hodnotí svou *schopnost učit se, schopnost týmové práce a schopnost řešit problémy*, nejhůře pak *pokročilé dovednosti v oblasti ICT* (např. programování, syntax ve statistickém softwaru) a *jazykové dovednosti v cizím jazyce*, zároveň jsou tyto dvě kompetence nejméně vyžadovány v současném zaměstnání. Naopak nejvíce vyžadovány jsou *schopnost řešit problémy a oborově specifické znalosti a dovednosti*.

### **Uplatnění absolventů pohledem vybraných kritérií**

**Z pohledu formy studia** jsou v přirozené výhodě absolventi kombinovaného studia, kteří mají větší pracovní zkušenosti, mírně vyšší příjmy a stabilnější zaměstnání než absolventi prezenčního studia. Ti však svou nevýhodu v průběhu času překonávají. **Z pohledu typu studijních programů** se velmi často odlišují absolventi doktorských studijních programů, kteří mají nejvyšší výdělků, ale pracují nejčastěji na dobu určitou, relativně nejvíce se potýkají se situací, kdy sice pracují v oboru, ale na pozicích, kde neuplatní svou vysokou kvalifikaci. Na druhé straně jsou absolventi bakalářského studijního programu s nejnižšími výdělků a s 50 % nesouladem stupně vzdělání s pracovní pozicí. Absolventi magisterského studijního programu vynikají vertikální shodou vzdělání a práce. **Z pohledu oborových skupin** má uplatnění absolventů na trhu práce dva protipóly. Na jedné straně jsou absolventi oborů *informační a komunikační technologie (ICT)*, kteří vydělávají nejvíce peněz, mají relativně stabilní zaměstnání, pracují v práci, kde uplatní své vzdělání a odpracují relativně méně hodin než ostatní. Na druhé straně velmi často figurují absolventi oborů *zemědělství, lesnictví, rybářství a veterinářství*, kteří mají jedny z nejnižších výdělků, relativně nejčastěji mají pocit, že k práci vůbec nepotřebují vysokoškolské vzdělání, a v zaměstnání musí odpracovat relativně nejvíce hodin.

## ÚVOD

Studie se zabývá absolventy vysokých škol. Je zpracována Centrem pro studium vysokého školství, v.v.i. pro účely Odboru vysokých škol Ministerstva školství, mládeže a tělovýchovy na základě zadání vytvořit „analýzy vybraných témat uplatnitelnosti absolventů vysokých škol a hodnocení získaného vzdělání“. Studie vychází z dat šetření Absolvent 2018, které se zaměřilo na absolventy vysokých škol bakalářských, magisterských a doktorských studijních programů českých vysokých škol, kteří získali vysokoškolský diplom v období od 1. 1. 2013 do 31. 12. 2017 v České republice.

Šetření Absolvent 2018 navazuje na předchozí výzkum uplatnění absolventů vysokých škol na celostátní úrovni, který má již více než dvacetiletou tradici v samostatné České republice. Přehled šetření je uveden v tabulce 1.

**Tabulka 1:** Národní a mezinárodní šetření uplatnění absolventů vysokých škol v České republice

| Doba řešení | Název projektu | Typ projektu   |
|-------------|----------------|--|
| 1996–1999   | CHEERS         | mezinárodní projekt za účasti 12 zemí včetně České republiky |
| 2004–2007   | REFLEX         | mezinárodní projekt za účasti 16 zemí včetně České republiky |
| 2013–2014   | REFLEX 2013    | národní projekt  |
| 2018–2019   | Absolvent 2018 | národní projekt  |
| 2018–2019   | EUROGRADUATE   | mezinárodní pilotní projekt za účasti 8 zemí                 |

Zdroj: SVP 2013, Eurograduate, Absolvent 2018

Šetření probíhala v různém kontextu a dominovala jim rozdílná témata. Zatímco devadesátá léta 20. století byla ve znamení transformace české ekonomiky a zásadních změn regulace systému vysokého školství, první dekáda 21. století přinesla do systému vysokých škol živelný rozvoj soukromých vysokých škol, vzrůstající masifikaci a europeizaci a na jejím konci zasáhla Českou republiku ekonomická krize. Šetření Absolvent 2018 a Eurograduate probíhala v období s rekordně nízkou mírou nezaměstnanosti a zvyšujícími se mzdami, tedy pro zaměstnance v bezprecedentně příznivé situaci na trhu práce v České republice. Z pohledu vysokých škol se jednalo (zejména díky možnosti čerpat finanční prostředky Evropské unie) o období zajímavých rozvojových příležitostí jak pro základní činnosti vysokých škol, tak pro infrastrukturu a podpůrné procesy. Na druhou stranu se vysoké školy musely naučit vyrovnávat se vzrůstající byrokracií a s úbytkem studentů v důsledku demografického vývoje.

Předkládaná studie je jeden z prvních výstupů založených na datech šetření Absolvent 2018. Její zaměření je dáno snahou autorů analyzovat hlavní tematické okruhy a vytvořit tak přehled o základních zjištěních pro účely Ministerstva školství, mládeže a tělovýchovy. Studie se zaměřuje na tři vybrané tematické okruhy, které jsou analyzovány na základě odpovědí absolventů v souhrnném pohledu, podle formy studia, typu studijního programu a oborových skupin.

Prvním tematickým okruhem je **hodnocení studia**, které lze rozdělit na následující témata:

- motivace ke studiu a reflexe volby studia
- hodnocení metod výuky,
- kvalita výuky

Druhým tematickým okruhem je **přechod absolventů do praxe (jeden rok po absolvování)**, který zahrnuje následující témata:

- pracovní situace v době absolvování vysoké školy
- délka přechodu na trh práce
- způsob nalezení práce
- pracovní situace rok po absolvování vysoké školy
- shoda zaměstnání v době absolvování nebo krátce po absolvování a rok po absolvování vysoké školy
- místo výkonu práce rok po absolvování vysoké školy
- zkušenost s řízením pracovníků rok po absolvování vysoké školy
- typ pracovní smlouvy rok po absolvování vysoké školy
- průměrná týdenní pracovní doba rok po absolvování vysoké školy
- příjmy absolventů rok po absolvování vysoké školy
- vertikální shoda studijního programu a práce rok po absolvování vysoké školy
- horizontální shoda studijního programu a práce rok po absolvování vysoké školy
- vertikální a horizontální shoda studijního programu a práce rok po absolvování vysoké školy
- příjmy absolventů vysokých škol rok po absolvování vysoké školy
- pocítovaný deficit kompetencí rok po absolvování vysoké školy.

Třetím tematickým okruhem je **současná práce absolventů (dva až let po absolvování)**, která je analyzována pomocí ukazatelů vztahujících se k následujícím tématům:

- současná hlavní práce - CZ-ISCO, hlavní třídy
- zkušenost s řízením pracovníků v současné hlavní práci
- sektor organizace, pro kterou absolventi pracují
- velikost organizace, pro kterou absolventi pracují
- typ pracovní smlouvy v současném zaměstnání
- průměrná týdenní pracovní doba v současném zaměstnání
- vertikální shoda studijního programu a současné práce
- horizontální shoda studijního programu a současné práce
- vertikální a horizontální shoda v současném zaměstnání
- využití znalostí a dovedností v současné práci
- pocítovaný nedostatek znalostí a dovedností v současné práci
- spokojenost se současnou prací
- příjmy absolventů vysokých škol v současné práci
- hodnocení úrovně kompetencí a požadovaná úroveň kompetencí v současné práci.

## 1. DATA

Studie vychází z analýzy dat šetření Absolvent 2018, které zadalo Ministerstvo školství, mládeže a tělovýchovy Středisku vzdělávací politiky Pedagogické fakulty Univerzity Karlovy ve spolupráci s Centrem pro studium vysokého školství, v.v.i. Cílová skupina absolventů byla definována jako absolventi bakalářských, magisterských a doktorských studijních programů českých vysokých škol, kteří získali vysokoškolský diplom v období od 1. 1. 2013 do 31. 12. 2017 a zároveň neabsolvovali další studium na vysoké škole v roce 2018 a ani v době šetření nestudují na vysoké škole v žádné formě studia. Šetření Absolvent 2018 se zúčastnilo celkem 37 vysokých škol – 23 veřejných a 14 soukromých. Terénní fáze proběhla od října do prosince roku 2018. Absolventi byli osloveni e-mailem prostřednictvím vysokých škol.

Podle analýz ze SIMS splňovalo kritéria cílové skupiny celkem 219 340 absolventů. Skutečně oslovených absolventů vysokými školami bylo 133 997, čímž se rozumí absolventi vysokých škol, kteří splňovali kritéria cílové skupiny a na které měly vysoké školy k dispozici pro toto šetření využitelné e-mailové adresy. Celkově je k dispozici 21 166 vyplněných dotazníků. Míra návratnosti dotazníků je 16,3 %, přičemž soukromé vysoké školy mají souhrnnou míru návratnosti výrazně nižší než veřejné vysoké školy. Detailní přehled respondentů podle vysokých škol je uveden v příloze. Charakteristiku vzorku podle základních kritérií využívaných v analýzách uvádí tabulka 2.

**Tabulka 2:** Charakteristika vzorku dat šetření Absolvent 2018 podle základních kritérií využívaných v analýzách

|   | Absolutní četnost | Relativní četnost (%) |
|---|-------------------|-----------------------|
| <b>Forma studia</b>   |                   |                       |
| Prezenční   | 15 099            | 71,3                  |
| Kombinované a distanční                                     | 6 067             | 28,7                  |
| <b>Typy studijních programů</b>                             |                   |                       |
| Bakalářský (Bc., BcA.)                                      | 5 215             | 24,6                  |
| Magisterský (Mgr., MgA., Ing., MUDr. apod.)                 | 14 791            | 69,9                  |
| Doktorský (Ph.D. apod.)                                     | 1 160             | 5,5                   |
| <b>Oborové skupiny</b>                                      |                   |                       |
| Vzdělávání a výchova  | 3 526             | 16,7                  |
| Umění a humanitní vědy                                      | 1 789             | 8,5                   |
| Společenské vědy, žurnalistika a informační vědy            | 2 176             | 10,3                  |
| Obchod, administrativa a právo                              | 3 661             | 17,3                  |
| Přírodní vědy, matematika a statistika                      | 1 319             | 6,2                   |
| Informační a komunikační technologie (ICT)                  | 1 077             | 5,1                   |
| Technika, výroba a stavebnictví                             | 3 264             | 15,4                  |
| Zemědělství, lesnictví, rybářství a veterinářství           | 683               | 3,2                   |
| Zdravotní a sociální péče, péče o příznivé životní podmínky | 2 812             | 13,3                  |
| Služby  | 679               | 3,2                   |
| Zahraniční vysoká škola*                                    | 180               | 0,9                   |
| <b>Celkem</b>   | <b>21 166</b>     | <b>100,0</b>          |

\*Pozn.: Absolventi, kteří své odpovědi vztahovali k vystudované zahraniční vysoké škole, nejsou do analýz zahrnuti.

Pro analýzy jsou využita data bez respondentů ze zahraničních vysokých škol. Data jsou pro účely analýz vážena tak, aby byla reprezentativní.



Některé analýzy dat šetření Absolvent 2018 jsou doplněny také o trendy vývoje. K tomuto účelu slouží data z předchozích šetření, která jsou věcně porovnatelná a zároveň jsou upravena tak, aby odpovídala cílové skupině šetření Absolvent 2018. Konkrétně se jedná o data projektů REFLEX a REFLEX 13. Pro analýzy trendů jsou převážně vybráni absolventi magisterských případně bakalářských studijních programů prezenční formy studia.

## 2. VÝSLEDKY

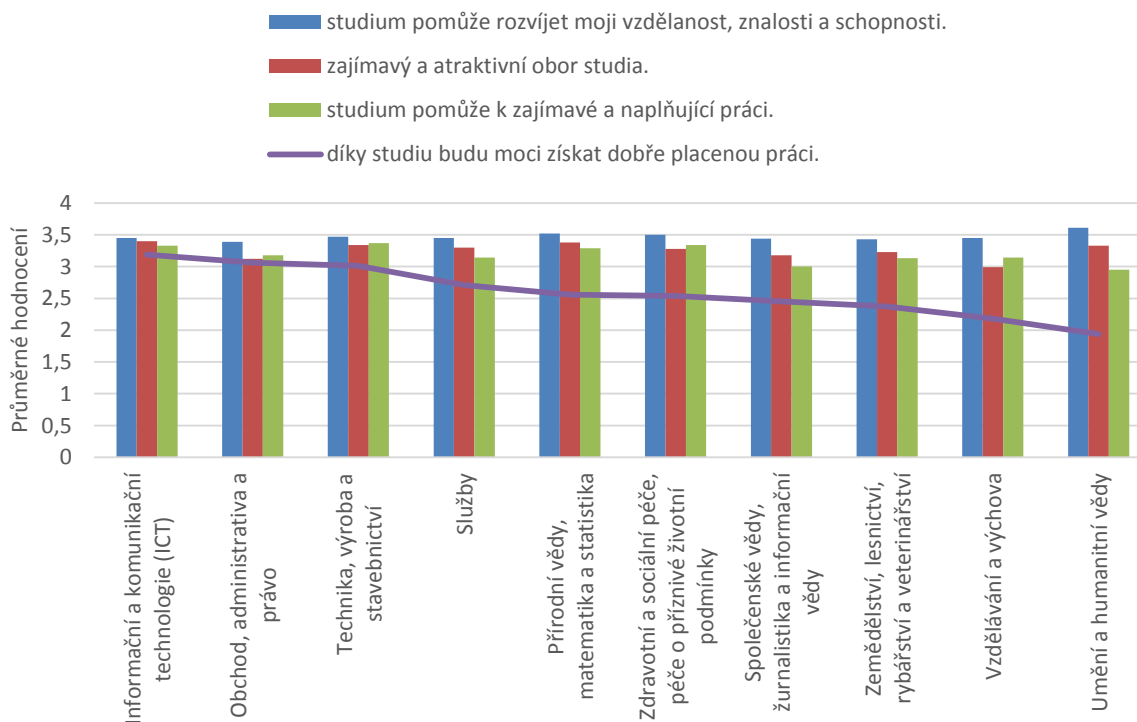
### 2.1 Hodnocení studia absolventy

Hodnocení studia absolventy vysokých škol přináší zpětnou vazbu od respondentů, kteří prošli vzdělávacím procesem a mají nebo nově získávají zkušenosti s prací. Mohou tak bezprostředně a zároveň s určitým odstupem subjektivně posoudit vzdělávací činnost své vysoké školy. Hodnocení studia absolventy zahrnuje několik témat. Prvním je motivace absolventů k vysokoškolskému studiu a zpětné vyhodnocení, zda pro ně byla volba studia vhodná. Druhým tématem jsou metody výuky. A třetím je kvalita studia.

#### 2.1.1 Motivace ke studiu a hodnocení rozhodnutí studovat na vysoké škole

Studenti (dnešní absolventi) přicházejí na vysokou školu s určitým očekáváním, z určitých důvodů a často i s představou, jak získané vzdělání využijí. Pro základní představu o tom, jaká byla jejich očekávání a zda byla naplněna, slouží kvantifikace odpovědí na otázky o motivaci absolventů ke studiu a o hodnocení rozhodnutí o studiu na vysoké škole v České republice s odstupem několika let.

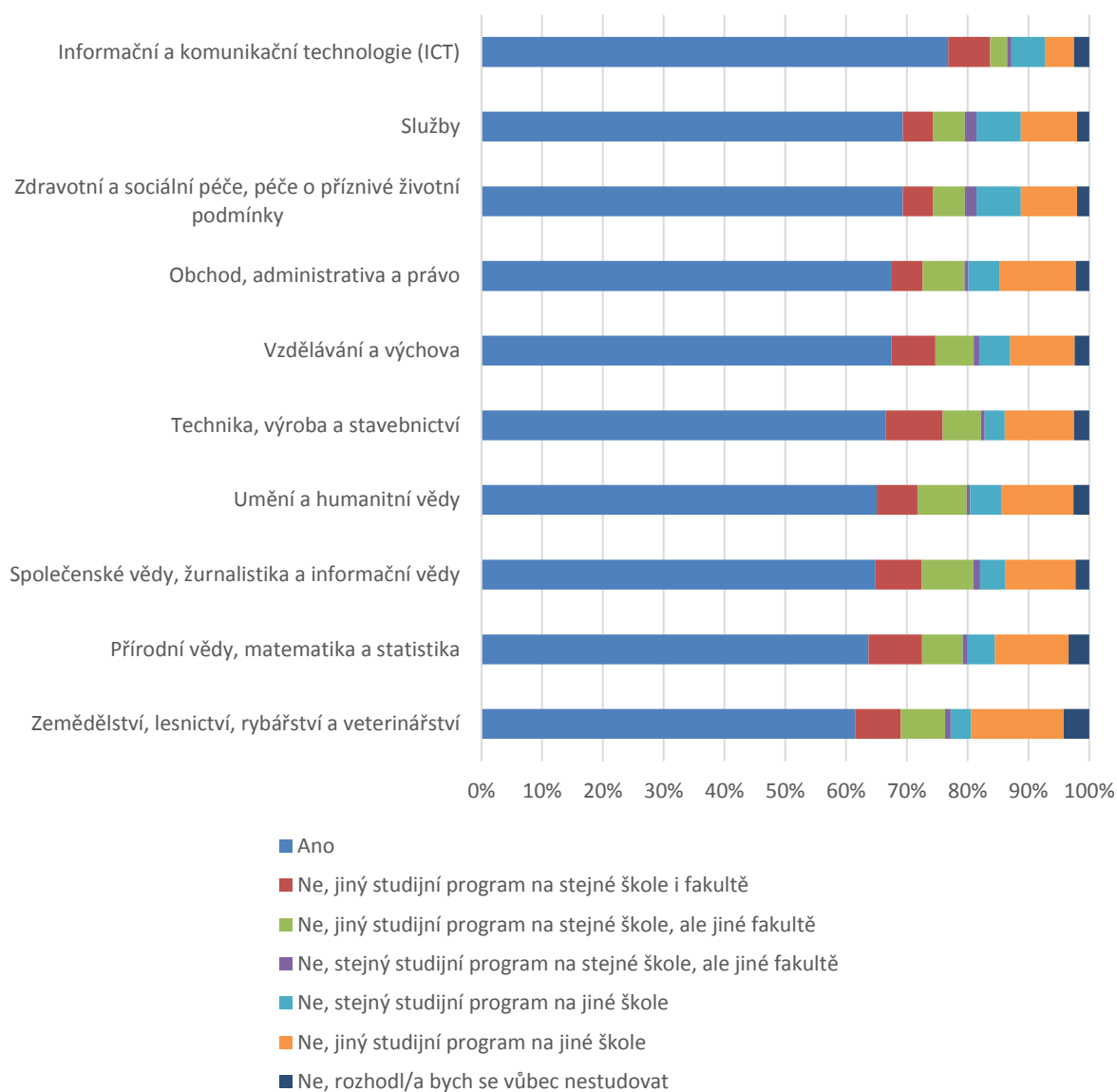
Z pohledu všech respondentů byla nejdůležitější motivací pro studium vysoké školy možnost *získání vzdělanosti, znalostí a schopností*. Dalšími dvěma nejčastějšími motivacemi byly *atraktivita a zajímavost studia* a *představa, že studium povede k nalezení naplňující práci*. Tyto tři hlavní možnosti motivace jsou nejdůležitější také pro hodnocení z pohledu formy studia a typu studijního programu. Hodnocení motivace podle oborové skupiny studia vizualizuje graf 1, kde je v pořadí vždy první motivace *studium pomůže rozvíjet moji vzdělanost a schopnosti*, další dvě možnosti se v pořadí mění podle oborových skupin.



**Graf 1:** Do jaké míry vystihují následující výroky důvody, kvůli nimž jste se rozhodl/a pro toto studium? (Pětistupňová škála: 1 = rozhodně ne, 2 = rozhodně ano)

Znázornění v pořadí čtvrté nejčastější motivace *získání dobře placené práce* ukazuje značné rozdíly, kdy na jedné straně jsou oborové skupiny *informační a komunikační technologie (ICT), obchod, administrativa a právo, technika, výroba a stavebnictví*, pro které je odměna za práci relativně důležitou motivací pro studium. Na druhé straně je oborová skupina *umění a humanitní vědy*, ke které má v tomto ohledu velmi blízko *vzdělávání a výchova*.

**Rozhodnutí studovat stejný studijní program na stejné škole i fakultě** by znovu učinilo 67,5 % absolventů. 10 % absolventů by studovalo jiný program na jiné vysoké škole a 2,4 % by nešlo studovat vysokou školu vůbec. Nejvyšší spokojenost s rozhodnutím je u absolventů kombinované formy studia (o přibližně 12 % vyšší než u prezenční formy studia) a doktorského studijního programu. Z pohledu oborových skupin je nejpozitivnější hodnocení u oborové skupiny *informační a komunikační technologie*, naopak absolventi oboru *zemědělství, lesnictví, rybářství a veterinářství* by relativně nejčastěji volil jinak, jak ukazuje graf 2.



**Graf 2:** Kdybyste měl/a možnost znovu svobodně volit, zvolil/a byste si stejný studijní program na stejné škole i fakultě?

## 2.1.2 Metody výuky

Způsoby výuky, na které se na vysokých školách v České republice klade největší důraz, jsou *samostudium*, *přednášky* a *vytváření vlastních textů, písemných materiálů*. Naopak nejméně je využívána *individuální výuka, účast ve výzkumných nebo uměleckých projektech a stáže, praxe (jako součást studijního programu)*.

Rozdíly v důrazu na metody výuky mezi absolventy kombinované a prezenční formy studia nejsou zásadní, v podstatě odpovídají předpokládanému využití výukových metod charakteristických pro danou formu studia. U kombinované formy studia jsou více zdůrazňovány *samostudium, vytváření vlastních textů, písemných materiálů, vlastní tvorba a e-learning*, což přirozeně souvisí se skutečností, že studenti převážně studují mimo zázemí vysoké školy a nejsou v denním kontaktu s pedagogy a ostatními studenty. U prezenční formy studia je více kladen důraz na ústní prezentaci studentů, práci ve skupinách a účast ve výzkumných nebo uměleckých projektech. Zároveň je přirozené, že *stáže, praxe (jako součást studijního programu)* jsou více zdůrazňovány u studentů prezenční formy studia, kteří získávají první pracovní zkušenosti, než u studentů kombinované formy studia, kteří obvykle studují při práci.

Porovnání způsobů výuky podle typu studijního programu přináší předvídatelné výsledky. Hodnocení důrazu na způsoby výuky u bakalářských a magisterských studijních programů je velmi podobné. Oproti tomu jsou zřejmé rozdíly v přístupu ke způsobům výuky u doktorských studijních programů na jedné straně s relativně větším důrazem na *samostudium, utváření písemných textů, písemných materiálů, vlastní tvorbu, účast ve výzkumných nebo uměleckých projektech a individuální výuku* a na druhé straně s menším důrazem na *práci ve skupinách a e-learning*.

U jednotlivých oborových skupin studijních programů lze nalézt většinou velmi podobné výsledky hodnocení důrazu na způsoby výuky. Existuje ale i několik výjimek, které lze zdůvodnit charakteristikami přístupu ke vzdělávací činnosti v daných oborových skupinách. Patří mezi ně relativně vysoký důraz na *stáže, praxe (jako součást studijního programu)* a v celkovém srovnání všech kritérií použitých v analýzách nejvyšší důraz na *samostudium* u *oborové skupiny zdravotní a sociální péče, péče o příznivé životní podmínky*. Dále lze zmínit důraz na *projektové učení, vlastní řešení problémů* a *e-learning* v porovnání s ostatními obory akcentovaný u *oborové skupiny informační a komunikační technologie (ICT)*.

Ve většině případů využití způsoby výuky nebyly z pohledu absolventů zásadní pro přípravu na následné uplatnění na trhu práce (tabulka 5). Jedinou výjimkou je *samostudium*, které absolventi hodnotí nejpozitivněji ve všech využitých analytických pohledech. Zároveň je pozitivní, že vysoké školy tento způsob výuky také nejvíce akcentují a rozvíjejí tak schopnost studentů samostatně se učit, která přispívá k vyšší adaptibilitě nejen v pracovní oblasti. Odlišná situace je u *přednášek* (druhého nejčastěji akcentovaného způsobu výuky), které absolventi nepokládají za přínosné pro uplatnění na trhu práce. Z pohledu formy studia nelze hovořit o významných rozdílech. Odlišnosti absolventů podle typu studijních programů jsou obdobné jako u hodnocení důrazu na metody výuky. Absolventi doktorských studijních programů jsou ve svém hodnocení specifičtí. Pokládají za velmi důležité především *metody výuky rozvíjející zejména samostatnost a kreativitu*. Z pohledu oborových skupin je hodnocení velmi podobné. Jako příklady relativně vysokého hodnocení užitečnosti pro následné uplatnění na trhu lze uvést *stáže, praxe (jako součást studijního programu)* u *oborové skupiny zdravotní a sociální péče, péče o příznivé životní podmínky a projektové učení, vlastní řešení problémů* u *oborové skupiny informační a komunikační technologie (ICT)*.

**Tabulka 5:** Do jaké míry byl ve Vašem studiu kladen důraz na uvedené způsoby výuky?

(Pětistupňová škála: 1 = do velké míry, 5 = vůbec ne)

|   | Samo-<br>studium | Přednášky | Vytváření<br>vlastních<br>textů,<br>písemných<br>materiálů | Ústní<br>prezentace<br>studentů | Práce ve<br>skupinách | Vlastní<br>tvorba | Projektové<br>učení,<br>vlastní<br>řešení<br>problémů | E-learning | Stáže,<br>praxe (jako<br>součást<br>studijního<br>programu) | Účast ve<br>výzkumných<br>nebo<br>uměleckých<br>projektech | Individuální<br>výuka (sám<br>s<br>vyučujícím) |
|---|------------------|-----------|--|---------------------------------|-----------------------|-------------------|---|------------|---|--|--|
| <b>Forma studia</b>   |                  |           |  |                                 |                       |                   |   |            |   |  |  |
| Prezenční   | 1,9              | 2,0       | 2,4  | 2,5                             | 2,5                   | 2,7               | 2,7   | 3,4        | 3,2   | 3,6  | 4,0  |
| Kombinované nebo distanční                                  | 1,4              | 1,9       | 2,1  | 2,9                             | 2,9                   | 2,5               | 2,8   | 3,1        | 3,5   | 4,0  | 4,0  |
| <b>Typ studijního programu</b>                              |                  |           |  |                                 |                       |                   |   |            |   |  |  |
| Bakalářský  | 1,7              | 1,8       | 2,3  | 2,7                             | 2,6                   | 2,7               | 2,8   | 3,1        | 3,2   | 4,0  | 4,0  |
| Magisterský   | 1,8              | 1,9       | 2,4  | 2,6                             | 2,5                   | 2,7               | 2,7   | 3,3        | 3,4   | 3,8  | 4,1  |
| Doktorský   | 1,4              | 2,9       | 1,7  | 2,5                             | 3,6                   | 1,8               | 2,3   | 4,0        | 3,0   | 2,1  | 2,8  |
| <b>Oborové skupiny studijních programů</b>                  |                  |           |  |                                 |                       |                   |   |            |   |  |  |
| Vzdělávání a výchova  | 1,7              | 1,7       | 2,2  | 2,6                             | 2,8                   | 2,6               | 2,9   | 3,3        | 2,9   | 4,0  | 4,2  |
| Umění a humanitní vědy                                      | 1,7              | 2,0       | 2,0  | 2,3                             | 2,9                   | 2,3               | 2,7   | 3,7        | 3,3   | 3,2  | 3,5  |
| Společenské vědy, žurnalistika a informační vědy            | 1,7              | 1,8       | 2,0  | 2,6                             | 2,5                   | 2,6               | 2,8   | 3,3        | 3,6   | 3,8  | 4,1  |
| Obchod, administrativa a právo                              | 1,7              | 2,1       | 2,3  | 2,5                             | 2,4                   | 2,8               | 2,7   | 3,1        | 3,7   | 4,1  | 4,2  |
| Přírodní vědy, matematika a statistika                      | 1,9              | 2,0       | 2,4  | 2,6                             | 3,0                   | 2,5               | 2,6   | 3,7        | 3,3   | 2,8  | 3,6  |
| Informační a komunikační technologie (ICT)                  | 1,9              | 2,2       | 2,5  | 2,9                             | 2,3                   | 2,3               | 2,1   | 2,8        | 4,0   | 3,8  | 4,0  |
| Technika, výroba a stavebnictví                             | 1,9              | 2,1       | 2,4  | 2,7                             | 2,5                   | 2,4               | 2,4   | 3,3        | 3,7   | 3,6  | 3,7  |
| Zemědělství, lesnictví, rybářství a veterinářství           | 1,9              | 1,9       | 2,4  | 2,6                             | 2,6                   | 2,7               | 2,7   | 3,4        | 3,3   | 3,5  | 3,9  |
| Zdravotní a sociální péče, péče o příznivé životní podmínky | 1,6              | 1,8       | 2,8  | 2,7                             | 2,7                   | 3,1               | 3,1   | 3,3        | 2,1   | 3,6  | 4,1  |
| Služby  | 1,9              | 1,9       | 2,3  | 2,5                             | 2,4                   | 2,6               | 2,6   | 3,4        | 3,3   | 3,8  | 4,0  |
| <b>Celkem</b>   | 1,8              | 1,9       | 2,3  | 2,6                             | 2,6                   | 2,7               | 2,7   | 3,3        | 3,3   | 3,7  | 4,0  |

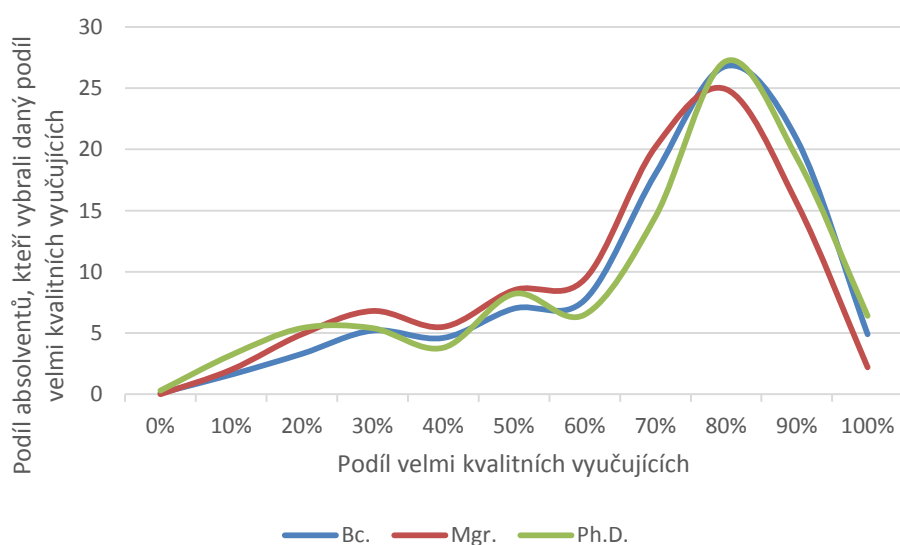
**Tabulka 6: Do jaké míry Vám tyto způsoby výuky pomohly připravit se na následné uplatnění na trhu práce?**

(Pětistupňová škála: 1 = do velké míry, 5 = vůbec ne)

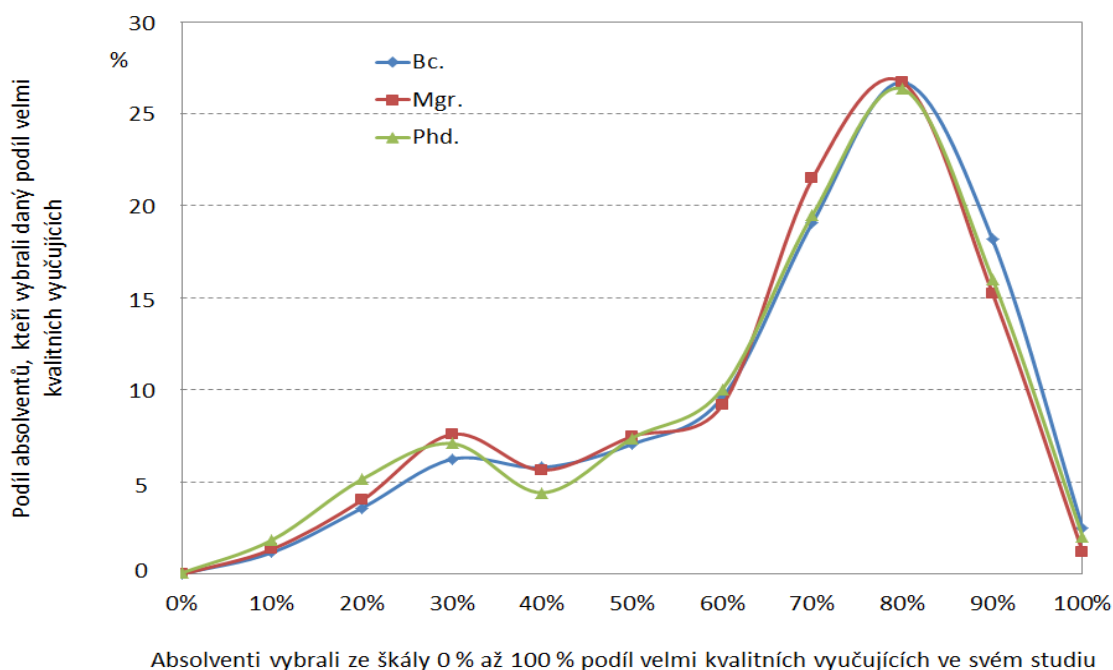
|   | Samo-<br>studium | Přednášky  | Vytváření<br>vlastních<br>textů,<br>písemných<br>materiálů | Ústní<br>prezentace<br>studentů | Práce ve<br>skupinách | Vlastní<br>tvorba | Projektové<br>učení,<br>vlastní<br>řešení<br>problémů | E-learning | Stáže,<br>praxe<br>formální<br>součást<br>studijního<br>programu) | Účast ve<br>výzkumných<br>nebo<br>uměleckých<br>projektech | Individuální<br>výuka (sám<br>s<br>vyučujícím) |
|---|------------------|------------|--|---------------------------------|-----------------------|-------------------|---|------------|---|--|--|
| <b>Forma studia</b>   |                  |            |  |                                 |                       |                   |   |            |   |  |  |
| Prezenční   | 2,1              | 3,1        | 2,5  | 2,6                             | 2,7                   | 2,5               | 2,4   | 3,7        | 3,0   | 3,6  | 3,8  |
| Kombinované nebo distanční                                  | 2,0              | 2,6        | 2,3  | 2,8                             | 3,0                   | 2,5               | 2,6   | 3,4        | 3,4   | 3,9  | 3,8  |
| <b>Typ studijního programu</b>                              |                  |            |  |                                 |                       |                   |   |            |   |  |  |
| Bakalářský  | 2,1              | 2,8        | 2,6  | 2,8                             | 2,9                   | 2,7               | 2,7   | 3,5        | 3,2   | 3,9  | 3,8  |
| Magisterský   | 2,1              | 3,0        | 2,5  | 2,6                             | 2,7                   | 2,5               | 2,4   | 3,6        | 3,1   | 3,7  | 3,8  |
| Doktorský   | 1,8              | 3,0        | 1,9  | 2,5                             | 3,2                   | 1,9               | 2,2   | 3,9        | 2,9   | 2,3  | 3,0  |
| <b>Oborové skupiny studijních programů</b>                  |                  |            |  |                                 |                       |                   |   |            |   |  |  |
| Vzdělávání a výchova  | 2,1              | 2,7        | 2,4  | 2,7                             | 2,9                   | 2,5               | 2,7   | 3,6        | 2,8   | 3,9  | 3,9  |
| Umění a humanitní vědy                                      | 2,1              | 3,1        | 2,3  | 2,5                             | 3,0                   | 2,4               | 2,6   | 3,9        | 3,1   | 3,3  | 3,5  |
| Společenské vědy, žurnalistika a informační vědy            | 2,2              | 3,0        | 2,3  | 2,7                             | 2,8                   | 2,5               | 2,5   | 3,6        | 3,3   | 3,7  | 3,9  |
| Obchod, administrativa a právo                              | 2,1              | 3,2        | 2,4  | 2,5                             | 2,6                   | 2,6               | 2,5   | 3,4        | 3,5   | 4,0  | 3,9  |
| Přírodní vědy, matematika a statistika                      | 2,1              | 3,0        | 2,4  | 2,6                             | 2,9                   | 2,4               | 2,3   | 3,7        | 3,1   | 2,8  | 3,5  |
| Informační a komunikační technologie (ICT)                  | 1,9              | 3,1        | 2,7  | 2,8                             | 2,4                   | 2,2               | 1,9   | 3,2        | 3,7   | 3,7  | 3,8  |
| Technika, výroba a stavebnictví                             | 2,0              | 3,0        | 2,4  | 2,6                             | 2,6                   | 2,2               | 2,1   | 3,6        | 3,3   | 3,4  | 3,5  |
| Zemědělství, lesnictví, rybářství a veterinářství           | 2,1              | 2,8        | 2,5  | 2,7                             | 2,9                   | 2,5               | 2,6   | 3,6        | 3,3   | 3,6  | 3,8  |
| Zdravotní a sociální péče, péče o příznivé životní podmínky | 1,9              | 2,6        | 3,0  | 2,9                             | 3,0                   | 3,0               | 2,9   | 3,5        | 2,2   | 3,7  | 3,8  |
| Služby  | 2,2              | 3,0        | 2,4  | 2,4                             | 2,6                   | 2,5               | 2,4   | 3,6        | 3,2   | 3,7  | 3,8  |
| <b>Celkem</b>   | <b>2,1</b>       | <b>2,9</b> | <b>2,5</b>   | <b>2,6</b>                      | <b>2,8</b>            | <b>2,5</b>        | <b>2,5</b>  | <b>3,6</b> | <b>3,1</b>  | <b>3,7</b>   | <b>3,8</b>                                     |

### 2.1.3 Kvalita studia

Přibližně 46 % absolventů uvádí, že podíl velmi kvalitních vyučujících při jejich studiu byl v rozmezí 80–100 %, přičemž relativně vyšší podíl je u absolventů kombinované formy studia, doktorského studijního programu a oborové skupiny *umění a humanitní vědy*. Naopak 6 % absolventů uvádí podíl 0–20 %. Nejvíce kritičtí jsou absolventi prezenčního studia, doktorského studijního programu (tzn., že mají velmi různorodé zkušenosti vzhledem k četnému pozitivnímu hodnocení) a oborové skupiny *obchod, administrativa a právo*. Hodnocení kvality výuky je z pohledu všech tří stupňů vysokoškolského vzdělání velmi podobné, a to i v časovém srovnání, jak ukazují grafy 3 a 4.



Graf 3: Hodnocení kvality vyučujících (Absolvent 2018)



Graf 4: Hodnocení kvality vyučujících (REFLEX 2013)

Hodnocení kvality výuky z pohledu **využití studia v praxi** přibližuje tabulka 7. Celkově absolventi nejlépe hodnotí přínos pro *další vzdělávání* a *osobnostní růst* a nejhůře pak pro *orientaci v nabídkách trhu práce*, *přizpůsobení se režimu pracovního života* a *zvládnutí přijímacího řízení do zaměstnání*. Rozdíly podle formy studia, typu studijního programu a oborových skupin jsou velmi malé. Obecně lze konstatovat, že hodnocení je spíše průměrné.

**Tabulka 7:** *Do jaké míry Vás studium připravilo na to, abyste...?*  
(Pětistupňová škála: 1 = do velké míry, 5 = vůbec ne)

| Odpovědi  | Celkový průměr |
|---|----------------|
| Byl/a schopen/schopna se dále vzdělávat   | 2,1            |
| Mohl/a dále osobnostně růst   | 2,4            |
| Byl/a schopen/na se ve své práci zapracovat   | 2,7            |
| Mohl/a zvolit práci odpovídající vašim osobnostním charakteristikám a preferencím             | 2,8            |
| Zvládal/a sociální vztahy na pracovišti   | 3,0            |
| Byl/a schopen/schopna se orientovat v nabídkách trhu práce a vyhledal/a si odpovídající práci | 3,2            |
| Se přizpůsobil/a režimu pracovního života   | 3,2            |
| Zvládl/a přijímací řízení do zaměstnání   | 3,2            |



## 2.2 Přejchod absolventů do praxe

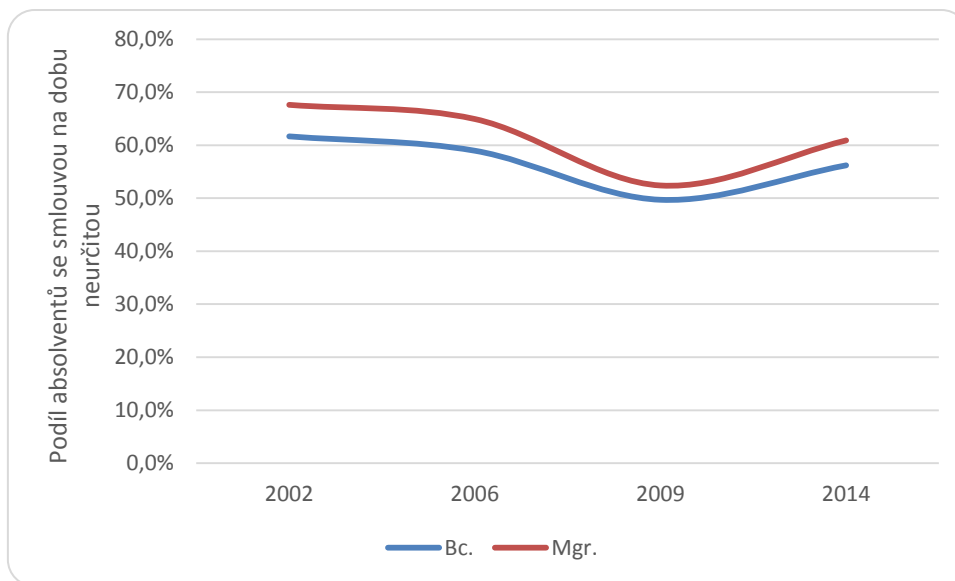
### 2.2.1 Vstup na pracovní trh / zahájení výdělečné činnosti

**Vstup na pracovní trh / zahájení výdělečné činnosti** absolventů vysokých škol v České republice lze hodnotit jako bezproblémové. Absolventi vysokých škol se v období 2013–2017 ocitají na trhu práce ve výhodné pozici, která je charakteristická snižující se nezaměstnaností a zvyšujícími se mzdami. Přejchod do práce je poměrně snadný. V průměru netrvá déle než dva měsíce. Samozřejmě výhodou mají s přechodem na trh práce absolventi kombinované formy studia, protože již na trh práce vstoupili před ukončením nebo zahájením vysokoškolského studia, dále pak absolventi doktorských studijních programů, protože relativně nejčastěji pracují v době absolvování studia, nevýhodu naopak mají absolventi prezenční formy studia a magisterských studijních programů. **Rok po absolvování** je nezaměstnanost absolventů 2,7 %, přičemž platí, že čím vyšší stupeň vzdělání, tím nižší nezaměstnanost. Relativně nejvyšší míra nezaměstnanosti (5,5 %) je u absolventů oborové skupiny *umění a humanitní vědy*. Naopak nejnižší nezaměstnanost rok po absolvování mají absolventi kombinované formy studia, doktorských studijních programů a oborových skupin *informační a komunikační technologie a zdravotní a sociální péče, péče o příznivé životní podmínky*. Až na výjimky absolventi pracují jako zaměstnanci. Někteří podnikají (6,1 %). Podnikatelské aktivitě se nejvíce věnují absolventi prezenční formy studia, magisterských studijních programů a oborové skupiny *umění a humanitní vědy*. K nalezení práce využívají absolventi nejvíce *inzerátů v tištěných novinách nebo na webu*, dále pak následují možnosti „*sám/sama jsem kontaktoval/a zaměstnavatele*“, *pomocí rodiny přátel nebo známých*“ a „*byl/a jsem osloven/a zaměstnavatelem*“. Strategie vyhledávání práce se však mírně liší u absolventů kombinované formy studia, kteří jsou častěji osloveni zaměstnavateli a u absolventů oborových skupin *vzdělávání a výchova a zdravotní a sociální péče, péče o příznivé životní podmínky*, kteří většinou přímo kontaktovali zaměstnavatele.

### 2.2.2 Charakteristiky ekonomické aktivity rok po absolvování vysokoškolského studia

První ekonomické aktivity absolventů vysokých škol lze přiblížit pomocí **charakteristik rok po absolvování vysokoškolského studia**. V tomto období absolventi pracují obvykle (95 %) v České republice, přičemž platí, že čím vyššího vysokoškolského vzdělání dosáhli, tím častěji pracují v zahraničí. Absolventi většinou mají smlouvu na dobu neurčitou (65 %). Přirozeně stabilnější postavení na trhu práce (respektive častěji smlouvu na dobu neurčitou) mají absolventi kombinované formy studia a absolventi oborové skupiny *informační a komunikační technologie*. Nejméně absolventů se smlouvou na dobu neurčitou je oborových skupin *přírodních věd, matematiky a statistiky* (cca 47 %) a *umění a humanitních věd* (cca 55 %). Pokud mají absolventi smlouvu na dobu určitou, tak většinou (v 77 %) na jeden rok.

Graf 5 znázorňuje vývoj relativní četnosti absolventů bakalářského a magisterského studijního programu prezenční formy studia s uzavřenou pracovní smlouvou na dobu neurčitou rok po absolvování studia. Je zřejmé, že absolventi bakalářského studijního programu jsou po celé sledované období znevýhodněni, nicméně se jedná pouze o několik procentních bodů. Očekávatelný je pokles v souvislosti s recesí koncem první dekády 21. století a mírný nárůst v roce 2014, který však nedosáhl hodnot před recesí.



**Graf 5:** Podíl absolventů bakalářského a magisterského studijního programu prezenční formy studia se smlouvou na dobu neurčitou rok po absolvování

Zdroj: Absolvent 2018, REFLEX 2013, REFLEX

Stabilitu v zaměstnání dokládá skutečnost, že je relativně vysoká shoda vykonávané práce rok po absolvování, a to jak s prací v době absolvování (78 %), tak s první prací po absolvování (84 %). Výrazný rozdíl lze identifikovat při porovnání shody práce absolventů v době absolvování s prací rok po absolvování u absolventů kombinované (86 %) a prezenční formy studia (69 %). Naopak shoda první práce po absolvování s prací rok po absolvování je v podstatě identická u obou forem studia. To vypovídá o skutečnosti, že řada absolventů prezenční formy studia nachází stabilnější práci až po absolvování, nikoliv před absolvováním, respektive v době studia. 90 % absolventů pracuje formálně na celý úvazek, reálně však přibližně 1/3 z nich odpracuje více hodin. Nejvyšší rozdíl mezi nasmlouvanými a odpracovanými hodinami lze identifikovat u vyšších stupňů vysokoškolského vzdělání a u oborů *obchod, administrativa a právo*, naopak nejnižší rozdíl je u *vzdělávání a výchova*. 28 % absolventů již má v tomto období zkušenosti s řízením zaměstnanců. Nejčastěji řídili zaměstnance absolventi kombinované formy studia a oborů *zemědělství, lesnictví, rybářství a veterinářství*, nejméně často pak absolventi oborů *přírodní vědy, matematika a statistika*. Průměrné hrubé měsíční výdělky z jediného nebo hlavního zaměstnání absolventů jsou 28 505 Kč. Mírně vyšší průměrné výdělky mají absolventi kombinované formy studia. Zřejmý je pozitivní vztah mezi stupněm vzdělání a výší průměrného výdělku. Z oborů jednoznačně dominuje výše průměrných výdělků *informační a komunikační technologie (ICT)* (39 028 Kč), nejmenší průměrné výdělky (22 977 Kč) mají absolventi *zemědělství, lesnictví, rybářství a veterinářství*.

### 2.2.3 Shoda dosaženého stupně vysokoškolského vzdělání, oboru a úrovně kompetencí s pracovní pozicí

Sledování **shody dosaženého stupně vysokoškolského vzdělání a oboru s pracovní pozicí** je pro aktéry vysokoškolského politiky zásadní pro vyhodnocení vzdělávací funkce vysokých škol z pohledu relevance ve vztahu k trhu práce. Systém vysokých škol lze v určitých parametrech regulovat, ale zároveň nelze od uchazečů o studium očekávat, že si vyberou vyhovující studium, které jako absolventi na trhu práce využijí,

nebo přesně předvídat, jak se bude vyvíjet situace na trhu práce ve střednědobém a dlouhodobém horizontu, zejména v soukromém sektoru.

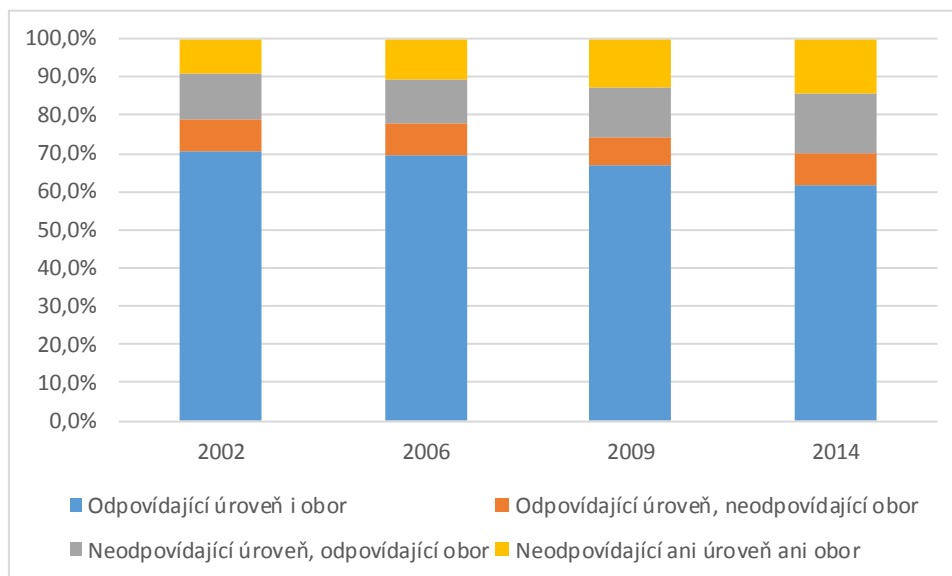
Dosažený stupeň vzdělání považuje 64 % absolventů vysoké školy za nejvhodnější pro svou práci rok po absolvování. Nejvyšší **vertikální shodu** lze identifikovat u absolventů prezenční formy studia, magisterského studijního programu a u oborových skupin *zdravotní a sociální péče, péče o příznivé životní podmínky a technika, výroba a stavebnictví*. Nejnižší vertikální shoda (více než 50 %) je u absolventů bakalářského studijního programu. Přibližně 28,1 % jich pracuje na pozicích, které nevyžadují vůbec žádné vysokoškolské vzdělání, 23,6 % naopak uvádí potřebu vyššího vzdělání pro svou práci. U přibližně 2/5 absolventů doktorských studijních programů lze jednoznačně identifikovat problém s převzdelaností, respektive by jim k výkonu práce stačil magisterský nebo bakalářský studijní program, zcela výjimečně (1 %) by nepotřebovali vůbec žádnou vysokou školu. Naprosto unikátní situace je u absolventů oborové skupiny *zemědělství, lesnictví, rybářství a veterinářství*, z nichž přibližně 30 % uvádí, že by na pracovní pozici rok po absolvování nepotřebovali vůbec žádné vysokoškolské vzdělání, což je relativně nejvyšší hodnota v této kategorii i v porovnání s hodnotami u ostatních zvolených analytických pohledů. Relativně vysoké hodnoty v tomto ukazateli mají také absolventi z oborových skupin *služby* (24 %) a *umění a humanitní vědy* (22 %).

Přibližně ¾ absolventů vysokých škol uvádí, že za nejvhodnější pro svou práci rok po absolvování považují *výhradně vystudovaný obor a vystudovaný obor nebo příbuzný obor*. Rozdíly v odpovědích absolventů prezenční a kombinované formy studia nejsou výrazné. Naopak z pohledu typu studijního programu je jednoznačné, že s vyšším stupněm dosaženého vysokoškolského vzdělání roste **horizontální shoda**, respektive s nižším stupněm klesá. Nejvyšší horizontální shodu (přibližně 90 %) lze identifikovat u absolventů oborových skupin *zdravotní a sociální péče, péče o příznivé životní podmínky a informační a komunikační technologie*, přičemž je výrazně odlišná struktura odpovědí, které jsou pro kvantifikaci horizontální shody využity (*výhradně vystudovaný a vystudovaný nebo příbuzný obor*). Zatímco absolventi oborů *zdravotní a sociální péče, péče o příznivé životní podmínky* v 60 % uvádějí odpověď *výhradně vystudovaný obor* a v 31 % *vystudovaný nebo příbuzný obor*, absolventi oborů *informační a komunikační technologie* mají relativní četnost těchto odpovědí přibližně 11 % a 79 %. Nejmenší horizontální shodu (měřeno relativní četností odpovědi *zcela jiný obor* přibližně 20%) lze identifikovat u oborových skupin *služby, umění a humanitní vědy a společenské vědy, žurnalistika a informační vědy*. Absolventi těchto oborů odpovídali také v porovnání s ostatními obory nejvíce (také kolem 20%), že *není třeba zvláštní oborové specializace*.

Hodnota **souběžné vertikální a horizontální shody** (*úroveň i obor vysokoškolského vzdělání odpovídající vykonávané práci*) je 61 %, přičemž se výrazně neliší z pohledu formy studia. Za pozornost stojí rozdíly podle typu studijního programu, kde platí, že čím nižší stupeň dosaženého vysokoškolského vzdělání, tím vyšší hodnoty v odpovědích *odpovídající úroveň, neodpovídající obor a neodpovídající ani úroveň ani obor*. A zároveň je zřejmé, že opačný vztah je u odpovědi *neodpovídající úroveň, odpovídající obor*, kde relativní četnost u absolventů doktorských studijních programů dosahuje hodnoty 35 %, což znamená, že sice pracují v oboru, ale neuplatní svou vysokou kvalifikaci. U oborových skupin je nevyšší souběžná vertikální a horizontální shoda u absolventů *zdravotní a sociální péče, péče o příznivé životní podmínky* (přibližně 80 %) a *informační a komunikační technologie* (přibližně 70 %). Nejmenší shodu (nejvyšší relativní četnost *neodpovídající ani úroveň ani oboru*) lze nalézt u oborů *umění a humanitní vědy* (cca 24 %) a *zemědělství, lesnictví, rybářství a veterinářství* (cca 24 %) a *společenské vědy, žurnalistika a informační vědy* (23 %).

Graf 6 ukazuje, že trend shody dosaženého vysokoškolského vzdělání s prací (souběžná vertikální a horizontální shoda) je klesající u absolventů magisterských studijních programů prezenční formy studia rok

po absolvování. V roce 2002 byla tato shoda u více než 70 % těchto absolventů, v roce 2014 se tento ukazatel pohybuje kolem 60 %. Naopak roste neshoda typu *neodpovídající úroveň ani obor* a *neodpovídající úroveň, odpovídající obor*. Tendenci lze vysvětlit spíše vertikální neshodou, která ve sledovaném období narůstá jak ve fázi recese, tak ve fázi expanze ekonomiky.



**Graf 6:** Vertikální a horizontální shoda studijního programu a práce rok po absolvování vysoké školy – absolventi magisterského studijního programu

Zdroj: Absolvent 2018, REFLEX 2013, REFLEX

Tabulka 8 ukazuje, že absolventi nemají zásadní problém s **kompetencemi**. Rok po absolvování vysokoškolského studia nepociťují výrazný deficit. Všechny hodnoty jsou nad průměrem. Nejpozitivněji jsou hodnoceny kompetence *schopnost učit se* a *schopnost týmové spolupráce*, nejhůře *jazykové dovednosti v cizím jazyce* a *pokročilé dovednosti v oblasti ICT (např. programování, syntax ve statistickém softwaru)*. Zásadní rozdíly v hodnocení nejsou v jednotlivých kritériích identifikovány, až na absolventy doktorského studijního programu. Ti ve srovnání s ostatním stupni vysokoškolského vzdělání ve většině případů pociťují nejmenší deficit ve svých kompetencích.

**Tabulka 8:** Do jaké míry jste ve vztahu k Vaším zkušenostem na trhu práce postrádal/a následující znalosti, dovednosti, schopnosti nebo způsobilosti? (Pětistupňová škála: 1= do velké míry, 5 = vůbec ne)

|   | Oborově specifické znalosti a dovednosti | Komunikační dovednosti (vč. prezentačních a výukových) | Schopnost týmové práce | Jazykové dovednosti v cizím jazyce | Schopnost učit se | Plánovací a organizační schopnosti | Schopnost jednat se zákazníky (včetně poradenství) | Schopnost řešit problémy | Pokročilé dovednosti v oblasti ICT (např. programování, syntax ve statistickém softwaru) | Tvůrčí schopnosti |
|---|--|--|------------------------|------------------------------------|-------------------|------------------------------------|--|--------------------------|--|-------------------|
| <b>Forma studia</b>                               |  |  |                        |                                    |                   |                                    |  |                          |  |                   |
| Prezenční   | 3,37                                     | 3,62   | 4,04                   | 3,45                               | 4,29              | 3,73                               | 3,50   | 3,81                     | 3,50   | 3,77              |
| Kombinované nebo distanční                        | 3,69                                     | 3,80   | 4,05                   | 3,19                               | 4,14              | 3,90                               | 3,91   | 3,97                     | 3,39   | 3,87              |
| <b>Typ studijního programu</b>                    |  |  |                        |                                    |                   |                                    |  |                          |  |                   |
| Bakalářský  | 3,57                                     | 3,73   | 4,06                   | 3,28                               | 4,10              | 3,82                               | 3,81   | 3,89                     | 3,47   | 3,83              |
| Magisterský                                       | 3,40                                     | 3,64   | 4,04                   | 3,38                               | 4,28              | 3,77                               | 3,55   | 3,83                     | 3,46   | 3,77              |
| Doktorský   | 3,91                                     | 3,89   | 3,94                   | 3,60                               | 4,43              | 3,79                               | 3,74   | 4,09                     | 3,43   | 4,03              |
| <b>Oborové skupiny studijních programů</b>        |  |  |                        |                                    |                   |                                    |  |                          |  |                   |
| Vzdělávání a výchova                              | 3,62                                     | 3,86   | 4,05                   | 3,23                               | 4,16              | 3,87                               | 3,78   | 3,80                     | 3,38   | 3,86              |
| Umění a humanitní vědy                            | 3,62                                     | 3,91   | 4,08                   | 3,88                               | 4,41              | 3,92                               | 3,76   | 4,01                     | 3,38   | 4,10              |
| Společenské vědy, žurnalistika a informační vědy  | 3,39                                     | 3,76   | 4,08                   | 3,48                               | 4,27              | 3,89                               | 3,72   | 3,93                     | 3,40   | 3,83              |
| Obchod, administrativa a právo                    | 3,35                                     | 3,64   | 4,06                   | 3,37                               | 4,22              | 3,83                               | 3,59   | 3,84                     | 3,35   | 3,65              |
| Přírodní vědy, matematika a statistika            | 3,61                                     | 3,55   | 4,05                   | 3,55                               | 4,34              | 3,83                               | 3,63   | 3,96                     | 3,48   | 3,84              |
| Informační a komunikační technologie (ICT)        | 3,63                                     | 3,49   | 4,06                   | 3,55                               | 4,28              | 3,54                               | 3,38   | 4,11                     | 3,87   | 3,79              |
| Technika, výroba a stavebnictví                   | 3,40                                     | 3,46   | 3,94                   | 3,16                               | 4,25              | 3,56                               | 3,31   | 3,82                     | 3,56   | 3,79              |
| Zemědělství, lesnictví, rybářství a veterinářství | 3,53                                     | 3,64   | 3,98                   | 3,18                               | 4,19              | 3,77                               | 3,61   | 3,83                     | 3,41   | 3,67              |
| Zdrav. a soc. péče, péče o příznivé živ. podmínky | 3,47                                     | 3,68   | 4,03                   | 3,29                               | 4,21              | 3,77                               | 3,81   | 3,73                     | 3,56   | 3,83              |
| Služby  | 3,42                                     | 3,70   | 4,04                   | 3,22                               | 4,20              | 3,80                               | 3,72   | 3,91                     | 3,44   | 3,78              |
| <b>Všichni absolventi</b>                         | <b>3,48</b>                              | <b>3,68</b>  | <b>4,04</b>            | <b>3,36</b>                        | <b>4,24</b>       | <b>3,78</b>                        | <b>3,63</b>  | <b>3,86</b>              | <b>3,46</b>  | <b>3,80</b>       |

## 2.3 Současná práce

### 2.3.1 Charakteristiky současné ekonomické aktivity

Pokud se porovná situace absolventů vysokých škol rok po absolvování se situací v současné práci, je zřejmé, že se mírně zvyšuje podíl kvalifikačně náročnějších povolání. V prvních třech skupinách **klasifikace CZ-ISCO** (1 *Zákonodárci a řídící pracovníci*; 2 *Specialisté*; 3 *Techničtí a odborní pracovníci*) pracuje přibližně 85 % absolventů a ve skupinách ISCO 6 až 9, které nevyžadují vysokoškolské vzdělání, méně než 2 %. Vyšším zastoupením absolventů kombinovaného studia v řídicích pozicích (1 *Zákonodárci a řídící pracovníci*) se přirozeně projevuje jejich délka praxe, zatímco absolventi prezenčního studia mají relativně častěji povolání skupiny 2 *Specialisté*. Zřejmý je vztah dosaženého stupně vysokoškolského vzdělání a kvalifikační náročnosti povolání, což je patrné u skupiny 2 *Specialisté*, kde se jednoznačně snižuje zastoupení absolventů podle typu studijního programu (79 % doktorský, 59 % magisterský a přibližně 40 % bakalářský studijní program). Zároveň je u absolventů bakalářského studijního programu relativně častější zastoupení ve skupinách s nižší kvalifikační náročností – 3 *Techničtí a odborní pracovníci* 4 *Úředníci* a 5 *Pracovníci ve službách a prodeji*. Z pohledu oborových skupin jednoznačně vynikají absolventi oboru *informační a komunikační technologie (ICT)*, kteří nejvíce (přibližně v 80 %) pracují ve skupině 2 *Specialisté* a nejméně (2,6 %) mimo první tři skupiny s nejvyšší kvalifikační náročností. V tomto ohledu jsou úspěšní také absolventi oborů *technika, výroba a stavebnictví a zdravotní a sociální péče, péče o příznivé životní podmínky*. Naopak nejvíce problematické z pohledu kvalifikační náročnosti je uplatnění absolventů oborů *zemědělství, lesnictví, rybářství a veterinářství*, kde každý třetí absolvent pracuje v povoláních skupiny ISCO 4 až 10. Podobný problém má přibližně každý pátý absolvent oborů *umění a humanitní vědy, služby a společenské vědy, žurnalistka a informační vědy*.

V současné práci stále pouze menšina absolventů má zkušenosti s řízením pracovníků, jejich podíl se zvyšuje oproti situaci rok po absolvování. Rozdíly mezi absolventy podle jednotlivých kritérií uplatněných v analýzách jsou malé. Přetrvává sice výhoda absolventů kombinovaného studia oproti prezenčnímu studiu, ale ta se snižuje postupem času. Existuje pozitivní vztah mezi stupněm dosaženého studia a počtem absolventů s touto zkušeností, i když rozdíly jsou nepatrné. Nejčastěji mají uvedenou zkušenost absolventi oborů *zemědělství, lesnictví, rybářství a veterinářství, služby a obchod, administrativa a právo*, nejméně často pak absolventi oborů *zdravotní a sociální péče, péče o příznivé životní podmínky, vzdělávání a výchova a přírodní vědy, matematika a statistika*.

**Rozdělení absolventů podle sektoru organizace**, pro kterou absolventi pracují je 40 % *veřejný sektor*, 53 % *soukromá komerční společnost*, 4 % *soukromá nezisková organizace*, zbytek jsou *ostatní formy*. Sektor organizace, pro kterou absolventi pracují, není nějak překvapující s ohledem na kritéria zvolená v analýzách. Například je předvídatelné, že absolventi oborů *vzdělávání a výchova a zdravotní a sociální péče, péče o příznivé životní podmínky* pracují v porovnání s ostatními oborovými skupinami nejvíce ve *veřejném sektoru* (72 % a 58 %). Na druhou relativně nejvíce absolventů oborů *informační a komunikační technologie (ICT) a technika, výroba a stavebnictví* pracuje v *soukromé komerční společnosti* (77 % a 59 %). Také není překvapující, že absolventi doktorských studijních programů nacházejí své uplatnění převážně (67 %) ve *veřejném sektoru*, což lze vysvětlit prací pro veřejné vysoké školy nebo veřejné výzkumné instituce. Relativně více absolventů kombinovaného studia pracujících ve *veřejném sektoru* (přibližně 56 %) využilo možnost doplnit svou kvalifikaci. Zatímco absolventi prezenčního studia více pracují v *soukromé komerční společnosti* (61 %).

**Velikost organizace, pro kterou absolventi pracují**, není charakteristikou, u které lze nalézt zásadní rozdíly a překvapivá zjištění. Rozdíly podle formy studia jsou nepatrné. Relativně nejvyšší podíl absolventů

doktorských studijních programů pracujících ve velkých organizacích s více než 1000 zaměstnanci je vysvětlitelný častou prací pro vysoké školy. V porovnání s ostatními obory relativně nejčastěji pracují v organizacích s maximálně 10 zaměstnanci absolventi oborů *umění a humanitní vědy* a *zemědělství, lesnictví, rybářství a veterinářství* a v organizacích nad 1000 zaměstnanců pak absolventi oborů *služby a zdravotní a sociální péče, péče o příznivé životní podmínky*.

Pokud se porovná relativní četnost **typu pracovní smlouvy** v současném zaměstnání se zaměstnáním rok po absolvování, je zřejmý nárůst počtu pracovní smlouvy na dobu neurčitou, nejvíce pak u absolventů prezenčního studia (o 21 %). Specifická je situace u absolventů doktorského studijního programu, kteří mají nejvyšší četnost smlouvy na dobu určitou (40 %), což lze vysvětlit jejich častým působením na vysokých školách, kde jsou postdoktorandi obvykle zapojeni do projektů s konkrétní dobou trvání. Nejstabilnější pozici na trhu práce mají absolventi oboru *informační a komunikační technologie (ICT)*. V 95 % případů mají smlouvu na dobu neurčitou. Naopak nejmenší relativní četnost je u absolventů oboru *přírodní vědy, matematika a statistika* (zde je ale zásadní vysoký podíl absolventů doktorského studia) a oboru *umění a humanitní vědy*.

**Průměrná týdenní pracovní doba** absolventů vysokých škol v souhrnu hlavní a vedlejší práce většinou (56 %) odpovídá plnému úvazku (37,5 až 42,5 hodin). Přibližně 10 % absolventů pracuje méně a 35 % více než je plný úvazek. Rozdíly mezi absolventy podle formy studia nejsou významné. Z pohledu typu studijního programu nejvíce času stráví v práci absolventi doktorského studijního programu. U oborových skupin vynikají největším počtem odpracovaných hodin absolventi *zemědělství, lesnictví, rybářství a veterinářství a zdravotní a sociální péče, péče o příznivé životní podmínky*. Nejmenší počet hodin věnují práci absolventi oborů *informační a komunikační technologie (ICT)* a *přírodní vědy, matematika a statistika*.

### 2.3.2 Shoda dosaženého stupně vysokoškolského vzdělání, oboru a úrovně kompetencí se současnou pracovní pozicí

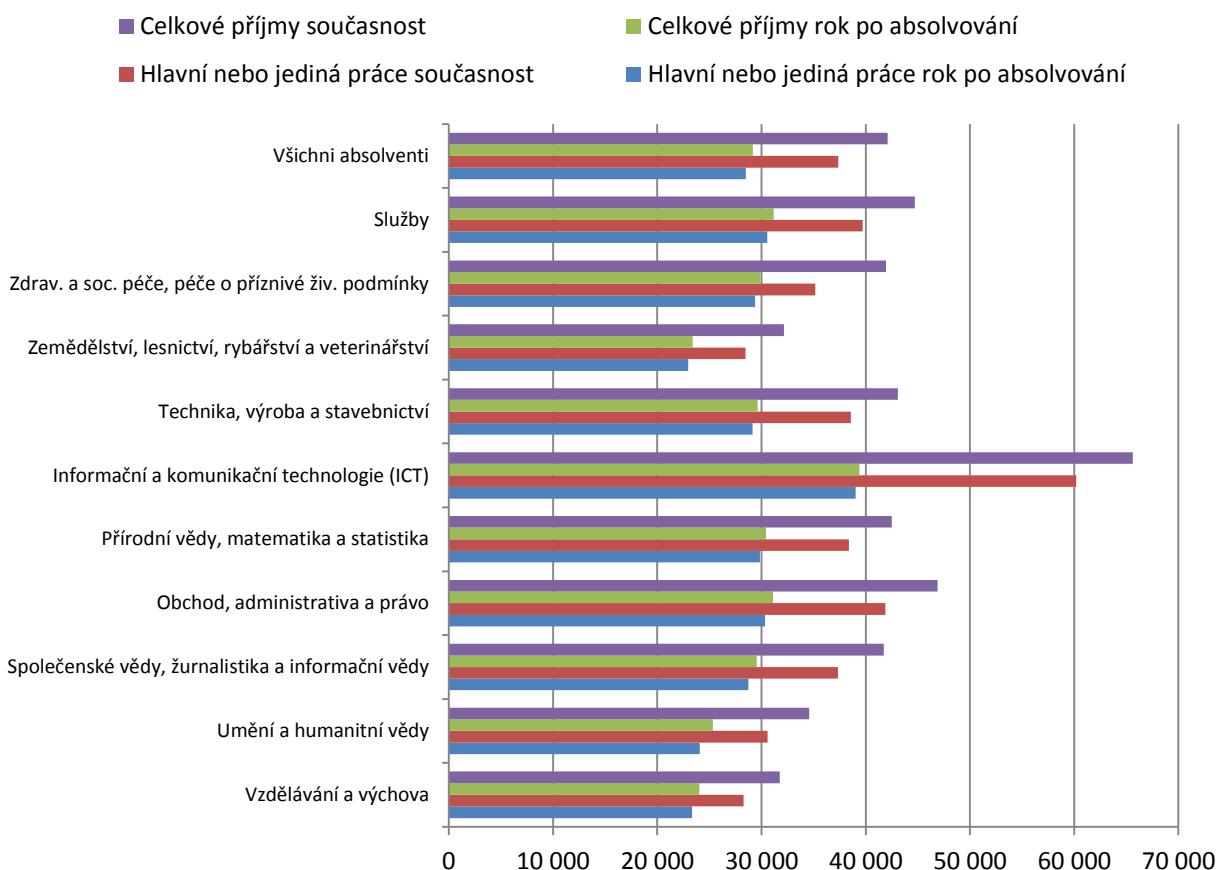
70 % absolventů si myslí, že vykonává práci, která odpovídá dosaženému stupni vysokoškolského vzdělání, což je nárůst o 6 % oproti situaci rok po absolvování studia. Nejvyšší **vertikální shodu** lze identifikovat u absolventů prezenčního studia, magisterského studijního programu a oborových skupin *technika, výroba a stavebnictví* (77 %) a *zdravotní a sociální péče, péče o příznivé životní podmínky* (77 %). U absolventů bakalářského studijního programu přetrvává 50% vertikální shoda, 31 % se cítí nedostatečně kvalifikovaná, 19 % nepotřebuje žádné vysokoškolské vzdělání. Nejvyšší překvalifikovanost lze identifikovat u absolventů doktorského studijního programu (35 %), z pohledu oborových skupin pak u absolventů *zemědělství, lesnictví, rybářství a veterinářství* (29 %), *umění a humanitní vědy* (28 %) a *služby* (25 %).

Porovná-li se současná práce a práce rok po absolvování, situace je velmi podobná. Změny jsou pouze v jednotkách procent, tudíž pro **horizontální shodu** není délka praxe příliš důležitá. Výhradně vystudovaný obor nebo vystudovaných obor nebo příbuzný obor považuje za nejvhodnější pro výkon své práce zhruba 77 % absolventů. Také stále platí, že rozdíly v odpovědích absolventů prezenční a kombinované formy studia nejsou výrazné, a z pohledu typu studijního programu je jednoznačné, že s vyšším stupněm dosaženého vysokoškolského vzdělání roste horizontální shoda, respektive s nižším stupněm klesá. Specifika oborových skupin přetrvávají. Nejvyšší hodnoty horizontální shody (absolvent uvádí, že ke své práci považuje za nejvhodnější *výhradně vystudovaný a vystudovaný nebo příbuzný obor*) mají absolventi oborů *zdravotní a sociální péče, péče o příznivé životní podmínky* (91 %), přičemž převažuje *výhradně vystudovaný obor*, a *informační a komunikační technologie* (93 %), přičemž výrazně převažuje *vystudovaný nebo příbuzný obor*. Naopak nejnižší hodnoty horizontální shody (méně než 65 %) jsou u absolventů oborů

umění a humanitní vědy, společenské vědy, žurnalistika a informační vědy a zemědělství, lesnictví, rybářství a veterinářství.

**Souběžná vertikální a horizontální shoda (odpovídající úroveň i obor)** se oproti situaci rok po absolvování zvýšila přibližně o 6 % na 67 %. Nicméně v porovnání s předchozími šetřeními je identifikován klesající trend hodnot souběžné vertikální a horizontální shody. U formy studia nejsou žádné výrazné rozdíly. Z pohledu typu studijního programu jsou nejvyšší hodnoty u absolventů magisterského studijního programu (71 %), u doktorského studijního programu se projevuje překvalifikovanost (relativně nejvyšší hodnota (30 %) u odpovědi *neodpovídající úroveň, odpovídající obor*). Opět lze identifikovat výrazné rozdíly u oborových skupin. Na jedné straně jsou v tomto ohledu velmi úspěšné obory *zdravotní a sociální péče, péče o příznivé životní podmínky a informační a komunikační technologie (ICT)*, kde přibližně čtyři z pěti absolventů pracují na pozici s *odpovídající úrovní i oborem*. Na druhé straně jsou obory *umění a humanitní vědy a služby, zemědělství, lesnictví, rybářství a veterinářství a společenské vědy, žurnalistika a informační vědy*, u kterých se hodnota souběžné vertikální a horizontální shody pohybuje okolo 50 %.

**Příjmy absolventů vysokých škol v současné práci** ve srovnání se situací rok po absolvování se výrazně zvyšují, jak je patrné z grafu 6. Průměrné příjmy z hlavní práce jsou 37 383 Kč, celkové příjmy z práce pak 42 104 Kč. Mezi absolventy prezenčního a kombinovaného studia nejsou významné rozdíly. U typu studijního programu je zřejmý vztah, že čím vyšší vzdělání, tím vyšší příjmy. Z pohledu oborových skupin mají nejvyšší příjmy absolventi oboru *informační a komunikační technologie (ICT)*. Naopak nejnižší příjmy mají absolventi oborových skupin *vzdělávání a výchova, zemědělství, lesnictví, rybářství a veterinářství a umění a humanitní vědy*.



**Graf 6:** Příjmy absolventů podle oborových skupin (rok po absolvování a současná situace tzn. 2–5 let po absolvování)



U hodnocení úrovně svých **kompetencí** (tabulka 9) absolventi nejlépe hodnotí svou *schopnost učit se, schopnost týmové práce a schopnost řešit problémy*, nejhůře pak *pokročilé dovednosti v oblasti ICT* (např. programování, syntax ve statistickém softwaru) a *jazykové dovednosti v cizím jazyce*. Z pohledu formy studia je relativně největší rozdíl u *jazykové dovednosti v cizím jazyce*, které lépe hodnotí absolventi prezenční formy studia. Z pohledu studijních programů jsou relativně větší rozdíly u absolventů doktorského studijního programu, kteří relativně výrazněji lépe hodnotí *oborově specifické znalosti a dovednosti, oborově specifické znalosti a dovednosti a tvůrčí schopnost*. Porovná-li se oborové skupiny, u hodnocení kompetencí se projevují oborová specifika, např. absolventi oboru *informační a komunikační technologie (ICT)* relativně nejlépe hodnotí kompetence *pokročilé dovednosti v oblasti ICT* (např. programování, syntax ve statistickém softwaru) a *schopnost řešit problémy* a absolventi *umění a humanitní vědy* hodnotí relativně nejlépe *tvůrčí schopnosti* a nejhůře *pokročilé dovednosti v oblasti ICT* (např. programování, syntax ve statistickém softwaru).

Obecně lze konstatovat, že v zaměstnání / podnikání je vyžadován nadprůměrná úroveň u většiny zkoumaných kompetencí (tabulka 10). Nejvyšší úroveň kompetencí v zaměstnání / podnikání je vyžadovaná u kompetencí *schopnost řešit problémy a oborově specifické znalosti a dovednosti* a relativně nejnižší (podprůměrná) u kompetencí *pokročilé dovednosti v oblasti ICT* (např. programování, syntax ve statistickém softwaru) a *jazykové dovednosti v cizím jazyce*. Rozdíly mezi absolventy prezenční a kombinované formy studia jsou velmi malé, relativně nejvyšší rozdíl je u kompetence *jazykové dovednosti v cizím jazyce*, která je méně požadována u absolventů kombinované formy studia. Velmi podobné je úroveň vyžadovaných kompetencí u absolventů bakalářského a magisterského studijního programu. Relativně vyšší nároky na kompetence jsou kladeny na absolventy doktorského studijního programu, výraznější výjimkou je *schopnost jednat se zákazníky (včetně poradenství)*. Z pohledu oborových skupin jsou výsledky podobné, nicméně existují rozdíly, které lze zdůvodnit specifiky zaměstnání. Například na absolventy *informační a komunikační technologie (ICT)* jsou relativně nejvyšší nároky na kompetenci *pokročilé dovednosti v oblasti ICT* (např. programování, syntax ve statistickém softwaru) a relativně nejnižší u *komunikačních dovedností* (vč. prezentačních a výukových) a *schopnosti jednat se zákazníky (včetně poradenství)*.

**Tabulka 9: Jak odhadujete svou úroveň následujících kompetencí (znalostí, dovedností, schopností, způsobilosti)?**

(Pětistupňová škála: 1 = velmi vysoká 5 = velmi nízká)

|   | Oborově specifické znalosti a dovednosti | Komunikační dovednosti (vč. prezentačních a výukových) | Schopnost týmové práce | Jazykové dovednosti v cizím jazyce | Schopnost učit se | Plánovací a organizační schopnosti | Schopnost jednat se zákazníky (včetně poradenství) | Schopnost řešit problémy | Pokročilé dovednosti v oblasti ICT (např. programování, syntax ve statistickém softwaru) | Tvůrčí schopnosti |
|---|--|--|------------------------|------------------------------------|-------------------|------------------------------------|--|--------------------------|--|-------------------|
| <b>Forma studia</b>                               |  |  |                        |                                    |                   |                                    |  |                          |  |                   |
| Prezenční   | 2,13                                     | 2,11   | 1,82                   | 2,57                               | 1,72              | 1,95                               | 2,13   | 1,85                     | 3,55   | 2,31              |
| Kombinované nebo distanční                        | 1,93                                     | 1,97   | 1,77                   | 3,06                               | 1,74              | 1,84                               | 1,93   | 1,74                     | 3,49   | 2,20              |
| <b>Typ studijního programu</b>                    |  |  |                        |                                    |                   |                                    |  |                          |  |                   |
| Bakalářský  | 2,11                                     | 2,09   | 1,82                   | 2,96                               | 1,81              | 1,93                               | 1,99   | 1,83                     | 3,53   | 2,25              |
| Magisterský                                       | 2,07                                     | 2,07   | 1,79                   | 2,66                               | 1,70              | 1,91                               | 2,08   | 1,81                     | 3,54   | 2,30              |
| Doktorský   | 1,71                                     | 1,85   | 1,88                   | 2,23                               | 1,60              | 1,92                               | 2,36   | 1,69                     | 3,40   | 1,99              |
| <b>Oborové skupiny studijních programů</b>        |  |  |                        |                                    |                   |                                    |  |                          |  |                   |
| Vzdělávání a výchova                              | 1,98                                     | 1,85   | 1,75                   | 3,15                               | 1,74              | 1,82                               | 1,93   | 1,83                     | 3,55   | 2,12              |
| Umění a humanitní vědy                            | 2,03                                     | 1,96   | 1,92                   | 2,24                               | 1,62              | 1,90                               | 2,03   | 1,83                     | 4,01   | 1,96              |
| Společenské vědy, žurnalistika a informační vědy  | 2,14                                     | 2,01   | 1,78                   | 2,62                               | 1,69              | 1,82                               | 2,00   | 1,78                     | 3,68   | 2,37              |
| Obchod, administrativa a právo                    | 2,14                                     | 2,07   | 1,79                   | 2,59                               | 1,72              | 1,83                               | 2,01   | 1,79                     | 3,61   | 2,43              |
| Přírodní vědy, matematika a statistika            | 2,08                                     | 2,22   | 1,87                   | 2,46                               | 1,71              | 1,95                               | 2,46   | 1,82                     | 3,35   | 2,28              |
| Informační a komunikační technologie (ICT)        | 1,91                                     | 2,32   | 1,79                   | 2,21                               | 1,70              | 2,22                               | 2,48   | 1,63                     | 2,00   | 2,27              |
| Technika, výroba a stavebnictví                   | 2,08                                     | 2,25   | 1,85                   | 2,79                               | 1,74              | 2,05                               | 2,23   | 1,82                     | 3,27   | 2,15              |
| Zemědělství, lesnictví, rybářství a veterinářství | 2,15                                     | 2,20   | 1,90                   | 3,10                               | 1,79              | 1,93                               | 2,06   | 1,88                     | 3,75   | 2,29              |
| Zdrav. a soc. péče, péče o příznivé živ. podmínky | 2,05                                     | 2,09   | 1,79                   | 2,98                               | 1,80              | 1,99                               | 1,92   | 1,90                     | 3,91   | 2,44              |
| Služby  | 2,02                                     | 2,01   | 1,71                   | 2,73                               | 1,76              | 1,82                               | 2,01   | 1,76                     | 3,46   | 2,26              |
| <b>Všichni absolventi</b>                         | 2,07                                     | 2,07   | 1,80                   | 2,73                               | 1,73              | 1,91                               | 2,06   | 1,81                     | 3,53   | 2,27              |

**Tabulka 10: Jaká úroveň kompetencí je vyžadována ve Vašem současném (hlavním) zaměstnání / podnikání?**  
(Pětistupňová škála: 1 = velmi vysoká 5 = velmi nízká)

|   | Oborově specifické znalosti a dovednosti | Komunikační dovednosti (vč. prezentačních a výukových) | Schopnost týmové práce | Jazykové dovednosti v cizím jazyce | Schopnost učit se | Plánovací a organizační schopnosti | Schopnost jednat se zákazníky (včetně poradenství) | Schopnost řešit problémy | Pokročilé dovednosti v oblasti ICT (např. programování, syntax ve statistickém softwaru) | Tvůrčí schopnosti |
|---|--|--|------------------------|------------------------------------|-------------------|------------------------------------|--|--------------------------|--|-------------------|
| <b>Forma studia</b>                               |  |  |                        |                                    |                   |                                    |  |                          |  |                   |
| Prezenční   | 1,77                                     | 2,01   | 1,95                   | 2,78                               | 1,90              | 1,94                               | 2,15   | 1,55                     | 3,61   | 2,50              |
| Kombinované nebo distanční                        | 1,69                                     | 1,88   | 1,85                   | 3,23                               | 1,96              | 1,84                               | 1,98   | 1,58                     | 3,59   | 2,41              |
| <b>Typ studijního programu</b>                    |  |  |                        |                                    |                   |                                    |  |                          |  |                   |
| Bakalářský  | 1,82                                     | 1,99   | 1,90                   | 3,21                               | 2,00              | 1,95                               | 1,98   | 1,61                     | 3,63   | 2,49              |
| Magisterský                                       | 1,73                                     | 1,97   | 1,92                   | 2,86                               | 1,90              | 1,89                               | 2,10   | 1,54                     | 3,60   | 2,49              |
| Doktorský   | 1,50                                     | 1,83   | 1,97                   | 2,26                               | 1,74              | 1,91                               | 2,65   | 1,58                     | 3,44   | 2,09              |
| <b>Oborové skupiny studijních programů</b>        |  |  |                        |                                    |                   |                                    |  |                          |  |                   |
| Vzdělávání a výchova                              | 1,68                                     | 1,64   | 1,83                   | 3,40                               | 1,92              | 1,72                               | 1,79   | 1,55                     | 3,60   | 2,15              |
| Umění a humanitní vědy                            | 1,88                                     | 1,92   | 1,98                   | 2,49                               | 1,92              | 1,86                               | 2,11   | 1,60                     | 4,02   | 2,31              |
| Společenské vědy, žurnalistika a informační vědy  | 1,91                                     | 1,87   | 1,95                   | 2,93                               | 1,95              | 1,82                               | 2,04   | 1,60                     | 3,71   | 2,61              |
| Obchod, administrativa a právo                    | 1,80                                     | 1,97   | 1,99                   | 2,74                               | 1,88              | 1,85                               | 2,10   | 1,55                     | 3,73   | 2,65              |
| Přírodní vědy, matematika a statistika            | 1,72                                     | 2,14   | 1,99                   | 2,56                               | 1,85              | 2,02                               | 2,77   | 1,58                     | 3,35   | 2,47              |
| Informační a komunikační technologie (ICT)        | 1,73                                     | 2,47   | 1,87                   | 2,46                               | 1,92              | 2,34                               | 2,81   | 1,51                     | 2,11   | 2,50              |
| Technika, výroba a stavebnictví                   | 1,74                                     | 2,21   | 1,92                   | 2,88                               | 1,94              | 2,00                               | 2,27   | 1,55                     | 3,40   | 2,27              |
| Zemědělství, lesnictví, rybářství a veterinářství | 1,89                                     | 2,15   | 2,05                   | 3,32                               | 2,09              | 1,92                               | 2,12   | 1,67                     | 3,84   | 2,56              |
| Zdrav. a soc. péče, péče o příznivé živ. podmínky | 1,47                                     | 1,89   | 1,79                   | 3,26                               | 1,83              | 2,00                               | 1,71   | 1,56                     | 4,01   | 2,74              |
| Služby  | 1,79                                     | 1,97   | 1,89                   | 2,73                               | 2,11              | 1,88                               | 2,13   | 1,53                     | 3,57   | 2,46              |
| <b>Všichni absolventi</b>                         | 1,74                                     | 1,97   | 1,92                   | 2,93                               | 1,92              | 1,91                               | 2,09   | 1,56                     | 3,60   | 2,47              |

## ZÁVĚR

Autoři studie se zabývali třemi vybranými tematickými okruhy – hodnocením studia, přechodem absolventů do praxe a současnou prací absolventů. Na základě analýz dat byla zformulována základní zjištění, která byla v mnohých případech očekávatelná vzhledem k všeobecnému povědomí o situaci na vysokých školách a předvídatelná v kontextu bezprecedentně příznivé (z pohledu absolventů, resp. těch, kdo nabízejí práci) situaci na trhu práce v České republice.

### Hodnocení výuky

**Hodnocení výuky** je ze strany absolventů vysokých škol spíše příznivé. V rámci zkoumání vzdělávacího procesu bylo zjištěno, že **hlavní motivací** studentů (dnes absolventů) vysokých škol pro studium je *získání vzdělanosti, znalostí a schopností*, dále pak *atraktivita a zajímavost studia* a představa, *že studium povede k nalezení naplňující práce*. Analýza **způsobů výuky** na vysokých školách dokládá, že **největší důraz** je kladen na *samostudium, přednášky a vytváření vlastních textů, písemných materiálů*. Na druhé straně je na vysokých školách nejméně využívána *individuální výuka, účast ve výzkumných nebo uměleckých projektech a stáže, praxe (jako součást studijního programu)*. Z celkového pohledu je *samostudium* metodou výuky, kterou absolventi hodnotí nejpozitivněji ve vztahu k uplatnění na trhu práce. **Hodnocení kvality vyučujících** je spíše pozitivní. Zároveň je v současnosti velmi podobné u všech analyzovaných skupin a téměř identické s hodnocením z předchozího šetření REFLEX 13. Hodnocení kvality výuky z pohledu **využití studia v praxi** je nejvíce pozitivní u přínosu pro *další vzdělávání a osobnostní růst*.

### Přechod absolventů do praxe

**Přechod absolventů do praxe** lze v tomto období označit za velmi snadný, což není překvapující vzhledem k ekonomickému růstu. **Vstup na pracovní trh / zahájení výdělečné činnosti** absolventů vysokých škol netrvá déle než dva měsíce. Samozřejmě výhodou mají s přechodem na trh práce absolventi kombinované formy studia, absolventi doktorských studijních programů, nevýhodou naopak mají absolventi prezenční formy studia a magisterských studijních programů. Rok po absolvování je nezaměstnanost absolventů 2,7 %, přičemž platí, že čím vyšší stupeň vzdělání, tím nižší nezaměstnanost. Nejnižší nezaměstnanost rok po absolvování mají absolventi kombinované formy studia, doktorských studijních programů a oborových skupin *informační a komunikační technologie a zdravotní a sociální péče, péče o příznivé životní podmínky*. Až na výjimky absolventi pracují jako zaměstnanci. K nalezení práce využívají absolventi nejvíce *inzerátů v tištěných novinách nebo na webu*.

**Charakteristiky ekonomické aktivity rok po absolvování vysokoškolského studia** lze shrnout následovně. Absolventi vysokých škol rok po absolvování obvykle pracují v České republice, do zahraničí odcházejí spíše výjimečně, přičemž platí, že čím vyšší vysokoškolské vzdělání dosáhli, tím častěji pracují v zahraničí. Absolventi většinou pracují na základě smlouvy na dobu neurčitou, kterou mají relativně nejčastěji absolventi kombinované formy studia a absolventi oborové skupiny *informační a komunikační technologie (ICT)*. Rok po absolvování většina absolventů pracuje ve stejné práci jako v době absolvování nebo krátce po absolvování. Devět z deseti absolventů pracuje formálně na celý úvazek, reálně však přibližně 1/3 z nich odpracuje více hodin. Nejvyšší rozdíl mezi nasmlouvanými a odpracovanými hodinami je u vyšších stupňů vysokoškolského vzdělání a u oborů *obchod, administrativa a právo*, naopak nejmenší rozdíl je u oborů ze skupiny *vzdělávání a výchova*. Většina absolventů ještě nemá v tomto období zkušenosti s řízením zaměstnanců. Průměrné hrubé měsíční výdělky z jediného nebo hlavního zaměstnání absolventů jsou 28 505 Kč. Mírně vyšší průměrné výdělky mají absolventi kombinované formy studia. Platí, že čím je vyšší vzdělání, tím je vyšší výdělek. U oborů vyniká výše průměrných výdělků *informační a komunikační*

*technologie (ICT) (39 028 Kč), nejmenší průměrné výdělků (22 977 Kč) jsou u absolventů oborů zemědělství, lesnictví, rybářství a veterinářství.*

**Shodu dosaženého stupně vysokoškolského vzdělání, oboru a úrovně kompetencí s pracovní pozicí** lze popsat následovně: Dosažený stupeň vzdělání považuje 64 % absolventů vysoké školy za nevhodnější pro svou práci rok po absolvování. Nejvyšší **vertikální shodu** lze identifikovat u absolventů prezenční formy studia, magisterského studijního programu a u oborových skupin *zdravotní a sociální péče, péče o příznivé životní podmínky a technika, výroba a stavebnictví*. Ve vertikální neshodě „vynikají“ absolventi bakalářského studijního programu. Její hodnota je vyšší než 50 %. U přibližně 2/5 absolventů doktorských studijních programů lze jednoznačně identifikovat problém s převzdelaností. Za pozornost stojí situace u absolventů oborové skupiny *Zemědělství, lesnictví, rybářství a veterinářství*, z nichž přibližně 30 % uvádí, že by na pracovní pozici rok po absolvování nepotřebovali vůbec žádné vysokoškolské vzdělání. Přibližně 3/4 absolventů vysokých škol uvádí, že za nevhodnější pro svou práci rok po absolvování považuje *výhradně vystudovaný obor a vystudovaný obor nebo příbuzný obor*. Obecně platí, že s vyšším stupněm dosaženého vysokoškolského vzdělání roste **horizontální shoda**, respektive s nižším stupněm klesá. Nejvyšší horizontální shodu (přibližně 90 %) lze identifikovat u absolventů oborových skupin *zdravotní a sociální péče, péče o příznivé životní podmínky a informační a komunikační technologie*. Nejmenší horizontální shodu lze identifikovat u oborových skupin *služby, umění a humanitní vědy a společenské vědy, žurnalistika a informační vědy*. Hodnota **souběžné vertikální a horizontální shody** je 61 %. Za pozornost stojí rozdíly podle typu studijního programu, kde platí, že čím nižší stupeň dosaženého vysokoškolského vzdělání, tím vyšší hodnoty v odpovědích *odpovídající úroveň, neodpovídající obor a neodpovídající ani úroveň ani obor*. A zároveň je zřejmé, že opačný vztah je u odpovědi *neodpovídající úroveň, odpovídající obor*, kde relativní četnost u absolventů doktorských studijních programů dosahuje hodnoty 35 %, což znamená, že sice pracují v oboru, ale neuplatní svou vysokou kvalifikaci. Z oborových skupin je nejvyšší souběžná vertikální a horizontální shoda u absolventů *zdravotní a sociální péče, péče o příznivé životní podmínky a informační a komunikační technologie (ICT)*. Nejmenší shodu (nejvyšší relativní četnost *neodpovídající ani úroveň ani obor*) lze nalézt u oborů *umění a humanitní vědy a zemědělství, lesnictví, rybářství a veterinářství a společenské vědy, žurnalistika a informační vědy*. Za pozornost stojí porovnání vývoje souběžné vertikální a horizontální shody v čase. Od roku 2002 do roku 2014 postupně poklesl ze 70 % na 60%. Co se týče **kompetencí**, rok po absolvování absolventi nemají zásadní problém s jejich deficitem. Nejpozitivněji jsou hodnoceny kompetence *schopnost učit se a schopnost týmové spolupráce*, nejhůře *jazykové dovednosti v cizím jazyce a pokročilé dovednosti v oblasti ICT (např. programování, syntax ve statistickém softwaru)*.

## **Současná práce**

Vybrané **charakteristiky současné ekonomické aktivity rok po absolvování vysokoškolského studia** jsou následující: Porovná-li se situace absolventů vysokých škol rok po absolvování se situací v současné práci, je evidentní, že se mírně zvyšuje podíl kvalifikačně náročnějších povolání. V prvních třech skupinách **klasifikace CZ-ISCO (1 Zákonodárci a řídicí pracovníci; 2 Specialisté; 3 Techničtí a odborní pracovníci)** má práci přibližně 85 % absolventů a ve skupinách ISCO 6 až 9, které nevyžadují vysokoškolské vzdělání, méně než 2 %. Zřejmý je vztah dosaženého stupně vysokoškolského vzdělání a kvalifikační náročnosti povolání, čím vyšší stupeň vzdělání, tím častější zastoupení v kvalifikačně náročnějších zaměstnáních. Z pohledu oborových skupin jednoznačně vynikají absolventi oboru *informační a komunikační technologie (ICT)*, kteří nejvíce (přibližně v 80 %) pracují ve skupině 2 *Specialisté* a nejméně (2,6 %) mimo první tři skupiny s nejvyšší kvalifikační náročností. Naopak nejvíce problematické z pohledu kvalifikační náročnosti je uplatnění absolventů oborů *zemědělství, lesnictví, rybářství a veterinářství*, kde každý třetí absolvent pracuje v povoláních skupiny ISCO 4 až 10. V současné práci pouze menšina absolventů již má zkušenosti s řízením pracovníků, jejich podíl se však zvyšuje oproti situaci rok po absolvování. **Rozdělení absolventů podle sektoru organizace**, pro kterou absolventi pracují, je 40 % *veřejný sektor*, 53 % *soukromá komerční společnost*, 4 % *soukromá nezisková organizace*, zbytek jsou *ostatní formy*. **Sektor organizace, pro kterou**

**absolventi pracují**, není překvapující s ohledem na kritéria zvolená v analýzách. Například je předvídatelné, že absolventi oborů *vzdělávání a výchova a zdravotní a sociální péče, péče o příznivé životní podmínky* pracují v porovnání s ostatními oborovými skupinami nejvíce ve *veřejném sektoru*. Na druhou stranu relativně nejvíce absolventů oborů *informační a komunikační technologie (ICT) a technika, výroba a stavebnictví* pracuje v soukromé komerční společnosti. Také není překvapující, že absolventi doktorských studijních programů nacházejí své uplatnění převážně ve *veřejném sektoru* (častá práce pro veřejné vysoké školy nebo veřejné výzkumné instituce). **Velikost organizace, pro kterou absolventi pracují**, není charakteristikou, u které lze nalézt zásadní rozdíly a překvapivá zjištění. Porovná-li se relativní četnost **typu pracovní smlouvy** v současném zaměstnání se zaměstnáním rok po absolvování, je zřejmý nárůst počtu pracovní smlouvy na dobu neurčitou, nejvíce pak u absolventů prezenčního studia (o 21 %). Specifická je situace u absolventů doktorského studijního programu, kteří mají nejvyšší četnost smlouvy na dobu určitou (40 %). Nejstabilnější pozici na trhu práce v tomto ohledu mají absolventi oboru *informační a komunikační technologie (ICT)*. Naopak nejméně stabilní je situace u absolventů oboru *přírodní vědy, matematika a statistika* (zde je ale zásadní vysoký podíl absolventů doktorského studia) a oboru *umění a humanitní vědy*. Většina absolventů pracuje na plný úvazek, respektive jejich **průměrná týdenní pracovní doba** se pohybuje v rozmezí 37,5 až 42,5 hodin. Přibližně 1/3 absolventů pracuje na více než plný úvazek. Nejvíce času věnují práci absolventi doktorského studijního programu, absolventi oborů *zemědělství, lesnictví, rybářství a veterinářství a zdravotní a sociální péče, péče o příznivé životní podmínky*. Nejmenší počet hodin odpracují absolventi oborů *informační a komunikační technologie (ICT) a přírodní vědy, matematika a statistika*. **Příjmy absolventů vysokých škol v současné práci** se značně zvyšují ve srovnání se situací rok po absolvování. Průměrné příjmy z hlavní činnosti jsou 37 383 Kč. Významné rozdíly lze nalézt u typu studijního programu, kde je zřejmý vztah, že čím vyšší vzdělání, tím vyšší příjmy. Z pohledu oborových skupin mají nejvyšší příjmy absolventi oboru *informační a komunikační technologie (ICT)*, nejnižší pak absolventi oborových skupin *vzdělávání a výchova, zemědělství, lesnictví, rybářství a veterinářství a umění a humanitní vědy*.

**Shodu dosaženého stupně vysokoškolského vzdělání, oboru a úrovně kompetencí se současnou pracovní pozicí** lze charakterizovat následovně: 70 % absolventů si myslí, že vykonává práci, která odpovídá dosaženému stupni vysokoškolského vzdělání (o 6 % více oproti situaci rok po absolvování studia). Nejvyšší vertikální shodu lze identifikovat u absolventů prezenčního studia, magisterského studijního programu a oborových skupin *technika, výroba a stavebnictví a zdravotní a sociální péče, péče o příznivé životní podmínky*. U absolventů bakalářského studijního programu přetrvává 50% vertikální shoda, relativně nejvyšší překvalifikovanost je u absolventů doktorského studijního programu, z pohledu oborových skupin pak u absolventů *zemědělství, lesnictví, rybářství a veterinářství, umění a humanitní vědy a služby*. Porovná-li se **horizontální shoda** studijního programu a současné práce se situací rok po absolvování, situace je velmi podobná. Změny jsou pouze v jednotkách procent, tudíž pro horizontální shodu není délka praxe příliš důležitá. Výhradně vystudovaný obor nebo vystudovaných obor nebo příbuzný obor považuje za nevhodnější pro výkon své práce zhruba 77 % absolventů. Specifika oborových skupin přetrvávají. **Souběžná vertikální a horizontální shoda (odpovídající úroveň i obor)** se oproti situaci rok po absolvování zvýšila přibližně o 6 % na 67 %. Specifika typu studijních programů a oborových skupin opět přetrvávají. U hodnocení úrovně svých **kompetencí** absolventi nejlépe hodnotí svou *schopnost učit se, schopnost týmové práce a schopnost řešit problémy*, nejhůře pak *pokročilé dovednosti v oblasti ICT* (např. programování, syntax ve statistickém softwaru) a *jazykové dovednosti v cizím jazyce*. Zároveň jsou tyto kompetence nejméně vyžadovány v současném zaměstnání. Naopak nejvíce vyžadovány jsou *schopnost řešit problémy a oborově specifické znalosti a dovednosti*.

## PŘÍLOHA

Absolventi podle vysoké školy, kterou v dotazníku uvedli jako hlavní

| Název vysoké školy  | Počet respondentů |
|---|-------------------|
| Univerzita Karlova  | 2 673             |
| Jihočeská univerzita v Českých Budějovicích                         | 1 547             |
| Univerzita Jana Evangelisty Purkyně v Ústí nad Labem                | 842               |
| Masarykova univerzita   | 2 123             |
| Univerzita Palackého v Olomouci                                     | 2 061             |
| Veterinární a farmaceutická univerzita Brno                         | 112               |
| Ostravská univerzita  | 1 069             |
| Univerzita Hradec Králové   | 376               |
| Slezská univerzita v Opavě  | 9                 |
| České vysoké učení technické v Praze                                | 2 032             |
| Vysoká škola chemicko-technologická v Praze                         | 463               |
| Západočeská univerzita v Plzni                                      | 14                |
| Technická univerzita v Liberci                                      | 178               |
| Univerzita Pardubice  | 994               |
| Vysoké učení technické v Brně                                       | 991               |
| Vysoká škola báňská - Technická univerzita Ostrava                  | 51                |
| Univerzita Tomáše Bati ve Zlíně                                     | 1 206             |
| Vysoká škola ekonomická v Praze                                     | 767               |
| Česká zemědělská univerzita v Praze                                 | 1 184             |
| Mendelova univerzita v Brně   | 778               |
| Akademie múzických umění v Praze                                    | 88                |
| Akademie výtvarných umění v Praze                                   | 35                |
| Vysoká škola uměleckoprůmyslová v Praze                             | 58                |
| Janáčkova akademie múzických umění v Brně                           | 44                |
| Vysoká škola technická a ekonomická v Českých Budějovicích          | 77                |
| Vysoká škola regionálního rozvoje a Bankovní institut – AMBIS, a.s. | 3                 |
| Evropský polytechnický institut, s.r.o.                             | 36                |
| Vysoká škola hotelová v Praze 8, spol. s r.o.                       | 3                 |
| University of New York in Prague, s.r.o.                            | 7                 |
| Vysoká škola mezinárodních a veřejných vztahů Praha, o.p.s.         | 5                 |
| Vysoká škola evropských a regionálních studií, z. ú.                | 59                |
| Vysoká škola tělesné výchovy a sportu Palestra, s.r.o.              | 3                 |
| Vysoká škola zdravotnická, o.p.s.                                   | 75                |
| Soukromá vysoká škola ekonomických studií, s.r.o.                   | 1                 |
| Vysoká škola obchodní v Praze, o.p.s.                               | 4                 |
| Akademie STING, o.p.s.  | 4                 |
| Metropolitní univerzita Praha, o.p.s.                               | 9                 |
| Univerzita Jana Amose Komenského Praha s.r.o.                       | 728               |
| Anglo-americká vysoká škola, z. ú.                                  | 17                |
| Pražská vysoká škola psychosociálních studií, s.r.o.                | 7                 |

|   |               |
|---|---------------|
| Moravská vysoká škola Olomouc, o.p.s.     | 51            |
| CEVRO Institut, z.ú.                      | 5             |
| Unicorn College s.r.o.                    | 24            |
| Vysoká škola obchodní a hotelová s.r.o.   | 16            |
| Vysoká škola sociálně správní, z.ú.       | 11            |
| Archip, s.r.o.                            | 2             |
| ŠKODA AUTO Vysoká škola o.p.s.            | 57            |
| Vysoká škola finanční a správní, a.s.     | 83            |
| Vysoká škola ekonomie a managementu, a.s. | 1             |
| Univerzita obrany                         | 3             |
| Zahraniční vysoká škola                   | 180           |
| <b>Celkem</b>                             | <b>21 166</b> |