

PŘÍRUČKA

PRO ZAHRANIČNÍ MOBILITU VYSOKOŠKOLSKÝCH PRACOVNÍKŮ



VYPRACOVÁNO V RÁMCI PROJEKTU
„Zahraniční mobilita vysokoškolských pracovníků“
2008 - 2009

Financováno MŠMT - Národní program výzkumu II.

Projekt č.: 2E08008

PŘÍRUČKA PRO ZAHRANIČNÍ MOBILITU VYSOKOŠKOLSKÝCH PRACOVNÍKŮ

**Tato příručka byla zpracována v rámci projektu
Zahraniční mobilita vysokoškolských pracovníků
(Foreign Mobility of Universities Employees)**

Termín řešení: 1. 3. 2008 - 31. 12. 2009

Autoři

Ing. Jitka Svatošová a kol.

Projekt byl řešen ve spolupráci dvou institucí:

CENTRUM PRO STUDIUM VYSOKÉHO ŠKOLSTVÍ, v.v.i.

U Dvou srpů 2024/2, 150 00 Praha 5 - Smíchov

www.csvs.cz

UNIVERZITA JANA AMOSE KOMENSKÉHO PRAHA

Roháčova 89, 130 00 Praha 3

www.ujak.cz

Vydavatel

UNIVERZITA JANA AMOSE KOMENSKÉHO PRAHA

Roháčova 63, 130 00 Praha 3

© **UNIVERZITA JANA AMOSE KOMENSKÉHO PRAHA**

Všechna práva vyhrazena

Vydání I.

Praha 2009

ISBN 978-80-86723-90-7

O B S A H

ÚVOD	5
1. POSTUP ŘEŠENÍ PROJEKTU	6
2. OBECNÉ INFORMACE	9
2.1 Právní předpisy	9
2.1.1 Zákon č. 111/1998 Sb., o vysokých školách a o změně a doplnění dalších zákonů (Zákon o vysokých školách)	9
2.1.2 Zákoník práce, část cestovní náhrady	10
2.1.3 Vnitřní předpisy organizace (výnosy, směrnice) týkající se cestovních náhrad	10
2.2 Strategické dokumenty	10
2.2.1 Zelená kniha	10
2.2.2 Boloňský proces	12
2.2.3 Strategie celoživotního učení ČR	13
2.2.4 Dlouhodobý záměr MŠMT - Dlouhodobý záměr VŠ	13
2.2.5 Strategické dokumenty rozvoje vědy a výzkumu	15
2.2.6 Bílá kniha terciárního vzdělávání	15
2.3 Strategie internacionalizace	16
2.4 Výroční zprávy	18
3. MEZINÁRODNÍ PROGRAMY	20
3.1 Program Tempus	20
3.2 Program celoživotního učení (Lifelong Learning Programme LLP)	20
3.2.1 Program ERASMUS	21
3.3 Program Erasmus Mundus	22
3.4 Program FM/ EHP Norska	22
3.5 Program SCIEX-NMSch	24
3.6 Program CEEPUS	24
3.7 Program Aktion	25
3.8 Další programy EU- spolupráce s mimoevropskými zeměmi	26
3.9 Rámcový program – program „Lidé“- akce Marie Curie	27
3.10 Fulbrightův program	27
3.11 Program NATO - Science for Peace and Security (SPS) Committee	28
3.12 Programy spolupráce s Francií	28
3.13 Programy spolupráce s Německem	29
3.14 Kanada	30
3.15 Mezinárodní smlouvy	31

3.16	Nadace a další	32
4.	MOBILITA KROK ZA KROKEM	34
4.1	Možnosti financování	34
4.2	Administrativní a informační podpora	34
4.3	Před cestou	37
4.3.1	Formuláře	38
4.3.2	Víza	38
4.3.3	ITIC karta	39
4.3.4	Doprava	39
4.3.5	Ubytování	40
4.3.6	Pojištění	41
4.3.7	Očkování	41
4.3.8	Záloha na pracovní cestu	41
4.3.9	Ostatní informace	42
4.4	Rady během cesty	42
4.5	Po návratu z cesty	42
4.5.1	Vyúčtování pracovní cesty	42
4.5.2	Cestovní zpráva	43
4.5.3	Přínos cesty, zhodnocení	44
ZÁVĚR		46

Ú V O D

Tato příručka je jedním z výstupů projektu č. 2E08008 „Zahraniční mobilita vysokoškolských pracovníků“, který byl financován MŠMT v rámci Národního programu výzkumu II, podprogram 2E „Lidské zdroje“.

Hlavním cílem projektu bylo podpořit mobilitu pracovníků vysokých škol v České republice, identifikovat bariéry této mobility i příklady dobré praxe a navrhnout postupy a opatření k rozšíření a lepšímu využívání této mobility.

Pokud je řešitelskému týmu známo, je to poprvé, kdy se k problému zahraniční mobility vysokoškolských pracovníků přistupovalo z výzkumného hlediska. Bylo proto nezbytné navrhnout vlastní metodiku výzkumu, způsob jeho provedení i vyhodnocení výsledků. Z časových důvodů bylo nutné vybrat nejpodstatnější části navrhované metodiky a realizovat výzkum na omezeném počtu vysokých škol.

Průběh výzkumu a jeho výsledky jsou podrobně popsány ve výzkumné zprávě, která bude zveřejněna na webových stránkách řešitelských organizací. Výsledky již částečně byly a budou rovněž publikovány v odborných časopisech.

Předkládaná příručka vychází z poznatků a zkušeností získaných v průběhu výzkumu a je výsledkem snahy o propojení těchto poznatků a zkušeností s jejich praktickým využitím. Měla by pomoci informacemi a radami všem, kteří se z jakéhokoliv důvodu o zahraniční mobilitu vysokoškolských pracovníků zajímají nebo s ní přicházejí do styku. Mohou to být jak akademičtí funkcionáři a profesionálové – pracovníci zahraničních oddělení, tak samotní cestovatelé - vysokoškolská pracovníci.

V neposlední řadě může tato příručka sloužit také jako východisko či inspirace pro zpracování vlastní příručky na dané vysoké škole.

Příručka obsahuje:

- Stručný popis postupu řešení projektu.
- Základní údaje o právních předpisech a strategických dokumentech, které se zahraniční mobilitou vysokoškolských pracovníků zabývají.
- Přehled mezinárodních programů, které podporují zahraniční mobilitu vysokoškolských pracovníků a z nichž je možné tuto mobilitu částečně nebo plně financovat.
- Praktický návod jak při vlastní realizaci zahraniční mobility postupovat a jak řešit některé problémy se zahraniční mobilitou související.

Tato příručka není úplným návodem jak při realizaci zahraničních mobilit postupovat. Nabízí pouze doporučení a některé možnosti řešení situací, které s administrativou zahraničních mobilit pracovníků vysokých škol souvisejí.

Poděkování

Řešitelský tým by chtěl na tomto místě poděkovat všem, kteří na celém výzkumném projektu „Zahraniční mobilita vysokoškolských pracovníků“ spolupracovali.

Poděkování patří Masarykově univerzitě, Jihočeské univerzitě v Českých Budějovicích, Ostravské univerzitě v Ostravě a Veterinární a farmaceutické univerzitě Brno (zúčastnila se pouze první části výzkumu). Zejména bychom chtěli za spolupráci poděkovat rektorům, prorektorům, pracovníkům zahraničních oddělení a zaměstnancům těchto vysokých škol. Bez jejich ochotné a aktivní účasti by nebylo možné projekt realizovat.

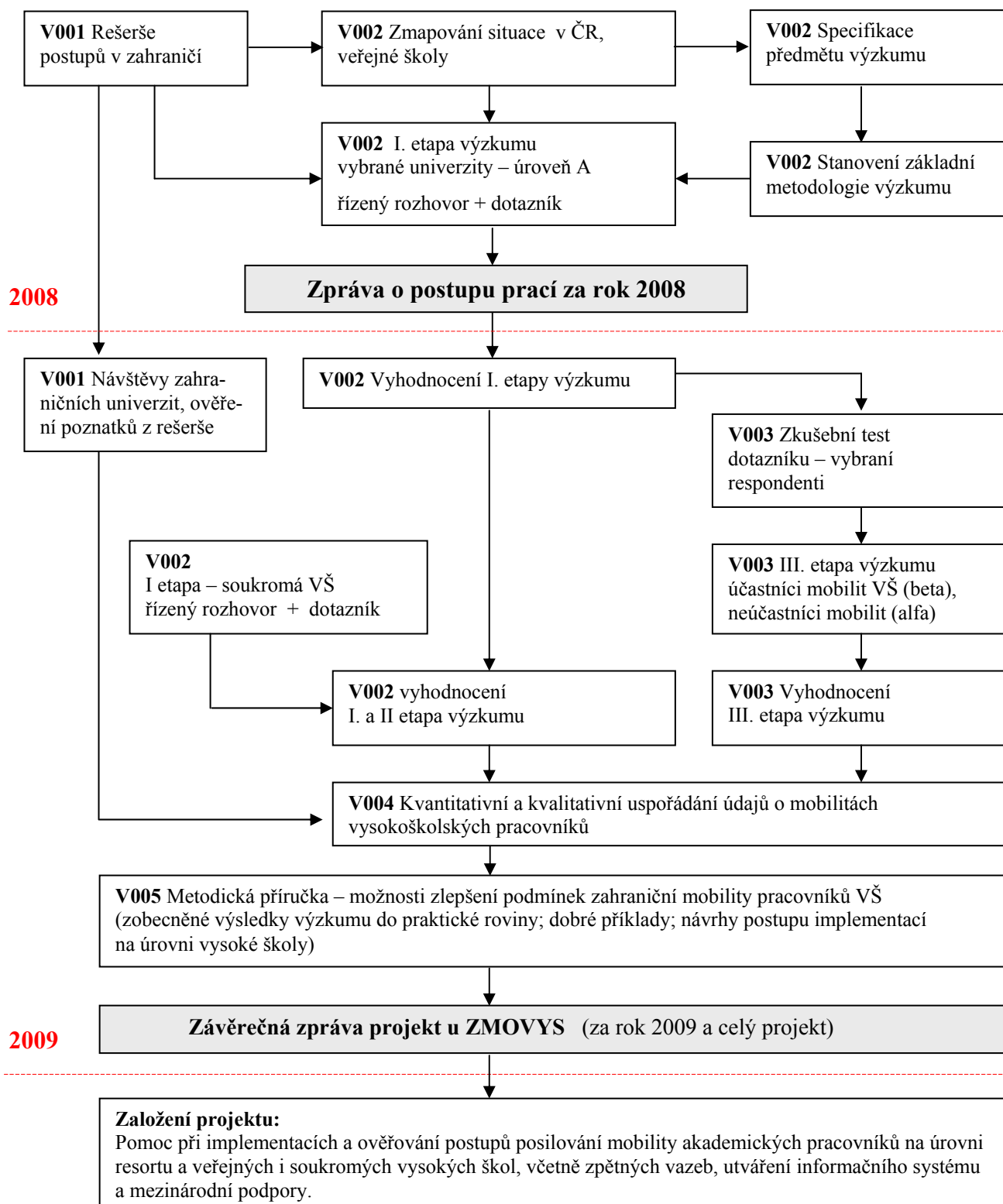
Jitka Svatošová

Praha, prosinec 2009

1. POSTUP ŘEŠENÍ PROJEKTU

Postup řešení projektu je uveden v následujícím schématu:

Schéma řešení projektu „Zahraniční mobility vysokoškolských pracovníků“



V roce 2008 byla hlavní pozornost věnována zmapování situace v ČR a v zahraničí a upřesnění metodologických otázek. Vlastní terénní výzkum probíhal především v roce 2009.

Hlavním cílem projektu je podpora mobility pracovníků vysokých škol v České republice, identifikace bariér i příkladů dobré praxe a návrh postupů a opatření k rozšíření a lepšímu využívání této mobility. Proto byla v zahraničí věnována pozornost zemím, které s Českou republikou sousedí a kam mobilita vysokoškolských pracovníků přirozeně směřuje.

Pro situaci v ČR je podstatná dynamika vývoje pracovníků vysokých škol. V roce 1990 bylo na veřejných vysokých školách v ČR celkem 11 839 vyučujících, v roce 2007 to bylo 16 526 (index 1,396). Znamená to, že na jednoho učitele na veřejných vysokých školách bylo v roce 1990 celkem 10 studentů, v roce 2007 to bylo studentů 19 (index 1,9). Přestože počet vyučujících od roku 1989 výrazně narostl, zaostal výrazně za růstem počtu studentů. Tato skutečnost představuje pro zahraniční mobilitu výrazný limit.

Bylo žádoucí zařadit do výzkumu všechny aktéry, kteří se na mobilitě vysokoškolských pracovníků tím či oním způsobem podílejí:

- odborníky zabývající se mobilitou v rámci své pracovní náplně (management univerzit – prorektory a pracovníky zahraničních oddělení všech úrovní),
- pracovníky vysokých škol, kteří možností mobility využili,
- pracovníky vysokých škol, kteří dosud možnosti mobility nevyužili,
- všechny další možné účastníky, na které má zahraniční mobility vysokoškolských pracovníků vliv, tedy především studenty vysokých škol.

V realizovaném výzkumu jsme se soustředili na první tři skupiny, tedy na rozhovory s odborníky a dále na zkoumání zastoupení pracovníků vysokých škol v ČR, kteří možností k zahraniční mobilitě dosud nevyužili a těch, kteří ji už využili. Z časových i finančních důvodů nebyla do předmětu výzkumu zařazena čtvrtá skupina.

Z dostupných zdrojů nebylo možné získat poznatky o celém základním souboru (nebylo tudíž možné využít statistické metody pro výběr vzorku). Současně první analýza podkladů ukázala podstatné rozdíly mezi vysokými školami - nebylo tedy možné využít ani monografické metody (analyzující do hloubky jednu vysokou školu a z ní usuzovat na další). V úvahu proto přicházela jen metodologie opřená o typologickou metodu. Ta je založena na tom, že lze rozpoznat krajní podoby zkoumaného jevu. Poznatky o těchto krajnostech tvoří hranice, v nichž se zkoumaný jev projevuje. Základní význam pro tuto metodu má postup poznání indikací a kritérií pro stanovení krajních typů.

Jako objektivní kritérium pro výběr krajních typů vysokých škol byl zvolen počet zahraničních mobilit vztažený k počtu pracovníků. Z výročních zpráv jsme zjistili, že jediná přesně zpracovaná a doložitelná data, která jsou k dispozici pro všechny veřejné vysoké školy, jsou údaje za všechny podprogramy programu LLP (Lifelong Learning Program, Program celoživotního učení), zejména pro podprogram Erasmus.

Dále byla stanovena subjektivní kritéria popisující „nejaktivnější univerzitu“ v oblasti zahraničních styků. (Hodnotili členové a spolupracovníci řešitelského týmu.)

Kombinací obou skupin kritérií byly pro terénní sběr dat vybrány čtyři vysoké školy:

Ostravská univerzita v Ostravě,
Veterinární a farmaceutická univerzita Brno,
Masarykova univerzita,
Jihočeská univerzita v Českých Budějovicích.

Na těchto vysokých školách byly realizovány tyto výzkumy:

Nejprve byly uskutečněny expertní rozhovory s pracovníky zahraničních oddělení rektorátů i některých fakult, případně také s prorektory, kteří mají ve své gesci zahraniční spolupráci.

Dále byl realizován dotazníkový výzkum týkající se možnosti, jak mobilitu zlepšovat („dotazník rezerv“), který vyplnili jednak odborníci ze zahraničních oddělení, jednak část vyjíždějících vysokoškolských pracovníků.

Další výzkum byl realizován dotazníkovým šetřením mezi pracovníky vybraných vysokých škol. Byly vytvořeny dva typy dotazníků. Jeden pro pracovníky, kteří na zahraniční mobilitu dosud nevyjeli a druhý, obsáhlejší pro pracovníky, kteří na zahraniční mobilitu již vyjeli.

Postup a výsledky výzkumu jsou podrobně popsány ve výzkumné zprávě.

2. OBECNÉ INFORMACE

2.1 Právní předpisy

2.1.1 Zákon č. 111/1998 Sb., o vysokých školách a o změně a doplnění dalších zákonů (Zákon o vysokých školách)

Aktuální znění zákona, který byl často novelizován, lze nalézt např. na stránkách MŠMT: <http://www.msmt.cz/vzdelavani/uplne-zneni-zakona-c-111-1998-sb-o-vysokych-skolach-text-se-zpracovanymi-novelami>

Mobilitou pracovníků vysokých škol se zákon o vysokých školách přímo nezabývá. Mobility se však nepřímo dotýkají ustanovení o studiu ve společném studijním programu ve spolupráci se zahraniční vysokou školou (§ 47a), vzdělávání v mezinárodně uznávaném kurzu (§ 60a) a tvůrčím volnu (§ 76), které je možné využít pro dlouhodobější mobilitu.

Citace uvedených paragrafů:

§ 47a

(1) Studium v bakalářském, magisterském nebo doktorském studijním programu může probíhat též ve spolupráci se zahraniční vysokou školou, která realizuje obsahově související studijní program.

(2) Podmínky spolupráce upraví podle odstavce 1 v souladu s ustanoveními zákona dohoda zúčastněných vysokých škol.

(3) Absolventům studia ve studijním programu uskutečňovaném v rámci spolupráce se zahraniční vysokou školou se uděluje akademický titul, podle § 45 odst. 4, § 46 odst. 4 nebo § 47 odst. 5 a případně také akademický titul zahraniční vysoké školy podle legislativního stavu platného v příslušné zemi. Ve vysokoškolském diplomu je uvedena spolupracující zahraniční vysoká škola a případně skutečnost, že udělený zahraniční akademický titul je společným titulem uděleným současně i na zahraniční vysoké škole.

§ 60a

Vzdělávání v mezinárodně uznávaném kurzu

(1) V rámci své vzdělávací činnosti může veřejná vysoká škola poskytovat bezplatně nebo za úplatu vzdělávání v mezinárodně uznávaném kurzu orientovaném na zvýšení odbornosti studentů nebo absolventů zahraniční vysoké školy (dále jen "kurs"). Bližší podmínky kursu stanoví vnitřní předpis. Účastníci kursu s ním musí být seznámeni předem.

(2) O absolvování studia v rámci kursu vydá veřejná vysoká škola jeho účastníkům osvědčení. Úspěšným absolventům kursu může veřejná vysoká škola udělit mezinárodně uznávaný titul.

(3) Účastníci kursu nejsou studenty podle tohoto zákona.

§ 76

Tvůrčí volno

(1) Akademickému pracovníku vysoké školy se na jeho žádost poskytne tvůrčí volno v délce šesti měsíců jedenkrát za sedm let, nebrání-li tomu závažné okolnosti týkající se plnění vzdělávacích úkolů vysoké školy.

(2) Po dobu tvůrčího volna náleží akademickému pracovníku mzda.

Toto ustanovení zákona je z hlediska mobilit velmi důležité, i když se v realitě patrně moc nevyužívá.

2.1.2 Zákoník práce - část cestovní náhrady

Obecná pravidla pro financování všech pracovních cest zaměstnanců včetně zahraničních pracovních cest jsou obsažena v zákoně č. 262/2006 Sb. Zákoník práce v aktuálním znění. Celý zákoník práce lze nalézt např. na <http://www.zakonycr.cz/seznamy/262-2006-Sb-zakon-zakonik-prace.html>.

Pracovní cesta – její definice je v části druhé, hlava III, § 42.

Pravidla týkající se pracovních cest jsou obsažena v části sedmé: Náhrada výdajů poskytovaných zaměstnanci v souvislosti s výkonem práce

Část sedmá, hlava II, díl 3 je věnován cestovním náhradám při zahraniční cestě.

Některé podrobnosti:

Krácení stravného za poskytnutá jídla zákoník práce umožňuje až do výše 25 % denního stravného za jedno jídlo (snídaně, oběd, večeře). Míra krácení stravného musí být stanovena nebo sjednána před vysláním zaměstnance na zahraniční pracovní cestu. Nejčastěji je stanovena míra krácení stravného ve vnitřních předpisech organizace týkajících se pracovních cest.

Kapesné (§180): Zaměstnavatel může zaměstnanci poskytnout kapesné do výše 40% zahraničního stravného poskytnutého zaměstnanci podle § 170 odst. 3 a §179.

Záloha: Zaměstnavatel je povinen poskytnout zaměstnanci zúčtovatelnou zálohu až do předpokládané výše cestovních náhrad, pokud se se zaměstnancem nedohodne, že záloha nebude poskytnuta. (§183).

Výše stravného:

V pravidelném termínu od 1. ledna Ministerstvo financí vyhláškou stanoví výši základních sazeb zahraničního stravného v celých měnových jednotkách příslušné cizí měny, a to na základě návrhu Ministerstva zahraničních věcí vypracovaného podle podkladů zastupitelských úřadů o cenách jídel a nealkoholických nápojů ve veřejných stravovacích zařízeních střední kvalitativní třídy a v zařízeních první kvalitativní třídy v rozvojových zemích Asie, Afriky a Latinské Ameriky, a s využitím statistických údajů mezinárodních institucí.

Vyhláška č. 459/2009 Sb. - o stanovení výše základních sazeb zahraničního stravného pro rok 2010, ze dne 14. prosince je na http://www.mfcr.cz/cps/rde/xchg/mfcr/xsl/cestovni_nahrady_50998.html.

2.1.3 Vnitřní předpisy organizace (výnosy, směrnice) týkající se cestovních náhrad

Většina vysokých škol má vlastní směrnice upravující podrobněji financování a postupy týkající se zahraničních pracovních cest. Zpravidla se jedná o směrnici rektora „Cestovní náhrady“. Směrnice a výnosy jsou interními předpisy vysokých škol a bývají umístěny v interní části www stránek vysoké školy. Tyto předpisy většinou nejsou volně dostupné na internetu.

Některé vysoké školy využívají možnost vyplácet zaměstnancům stipendia určená na zahraniční pobyty, zejména na mobility zaměstnanců z programu LLP/Erasmus. Tato možnost musí být uvedena ve stipendijním řádu (např. stipendijní řád UJEP). Stipendijní řády vysokých škol jsou vnitřními předpisy, které jsou zveřejňovány na www stránkách vysokých škol v části úřední deska.

2.2 Strategické dokumenty

2.2.1 Zelená kniha

Zelená kniha - Podpora mobility mladých lidí ve vzdělávání je dokument vytvořený Evropskou komisí. Tento dokument procházel v období 15.7.-15.12. 2009 veřejnou diskusí. Více informací o veřejné diskusí a návrh původního znění dokumentu je na http://ec.europa.eu/dgs/education_culture/consult/mobility_en.html. Výsledky veřejné diskuse budou dále analyzovány, sumarizovány a následně bude zveřejněna zpráva z této diskuse.

Cílem Zelené knihy je vyzvat ke zkoumání toho, jak je možné stávající a nové mechanismy a nástroje lépe využít na podporu mobility mladých lidí a jak lze lépe zapojit veřejné orgány různé úrovně (EU, celostátní, regionální a místní) i další zúčastněné subjekty: podniky, občanskou společnost a soukromé osoby.

Zelená kniha je strukturovaná do tří oddílů.

Oddíl 1 se zabývá otázkami týkajícími se přípravy na období mobility, tj. informační, motivační a jazykovou přípravou atd.

Oddíl 2 je věnován vlastnímu období strávenému v zahraničí (včetně otázek, jako je ubytování a poradenství) a zkoumá kroky navazující na období mobility, jako je validace a uznání této zkušenosti.

Oddíl 3 představuje návrhy nového partnerství v oblasti mobility mládeže.

Zelená kniha je věnována mobilitě ve vzdělávání v celé šíři, tzn., že se většinou věnuje mobilitě studentů. V některých jejích částech lze najít užitečné informace i pro zaměstnance vysokých škol, zejména pro „mladé lidi“ ve věku do 35 let.

Zde můžeme citovat např. část týkající se nevyjasněného **postavení studentů doktorských studijních programů** (kapitola 1.4 str. 9):

„Ve vysokém školství přetrvávají potíže pro doktorandy/mladé výzkumné pracovníky, jejichž status může kolísat mezi studentem/stipendistou a zaměstnancem. Nejasnost ohledně jejich statusu má dopad na jejich nároky v oblasti sociálního zabezpečení a může je od mobility odrazovat.“

Zelená kniha se zabývá také legislativními problémy spojenými s mobilitou. Za pozornost určitě stojí citace **Směrnice Rady 2005/71/ES ze dne 12. října 2005 o zvláštním postupu pro přijímání státních příslušníků třetích zemí pro účely vědeckého výzkumu** (Úř. věst. L 289, 3. 11. 2005, s. 15), která stanoví zvláštní povolení k pobytu pro zahraniční výzkumné pracovníky bez ohledu na jejich smluvní status (zaměstnanec, samostatně výdělečně činný, příjemce podpory). Jednoduchá dohoda (tzv. „dohoda o hostování“) uzavřená s akreditovanou veřejnou nebo soukromou evropskou organizací zabývající se výzkumem, která specifikuje vědecké dovednosti výzkumného pracovníka, finanční prostředky a zdravotní pojištění, je základem pro rychlé udělení povolení k pobytu. Tento systém má mnohé výhody, jako je osvobození od pracovního povolení, jednodušší slučování rodin, rychlejší řízení o přijímání a jednodušší mobilita uvnitř EU.

V kapitole 3.4 Zapojování „širitelů“ najdeme text, který se zahraničí mobilitou a také prací zahraničních oddělení počítá a zabývá se i jejím náležitým oceněním:

„Jak je krátce zmíněno v oddíle 1.2, mohou být angažováni učitelé, školitelé nebo pracovníci s mládeží, kteří se sami mobility zúčastnili, významným činitelem motivujícím mladé lidi k tomu, aby mobilitu v zahraničí podnikli. Tito jednotlivci dokážou přínosy mobility pro mladé lidi vysvětlit nejlépe a mohou působit jako její obhájci.“

Nicméně využívat osobně mobilitu a současně pomáhat mladým lidem vycestovat do zahraničí vyžaduje ve většině případů značné osobní nasazení ze strany učitelů, školitelů a pracovníků s mládeží. Období mobility pro učitele a školitele (ve školách, na univerzitách a v odborném vzdělávání) by mělo být podporováno a uznáváno jako nedílná součást rozvoje kariéry, a to stejně jako mobilita pracovníků s mládeží v organizacích mládeže.

Stejně tak musí být čas a úsilí učitelů, školitelů a pracovníků s mládeží, kteří věnují na pomoc mladými lidem při přípravě pobytu v zahraničí, náležitě uznávány v rámci popisu jejich úkolů a pracovních plánů. Možnosti mobility jsou příliš často výsledkem osobního nasazení ze strany učitelů, školitelů nebo pracovníků s mládeží, kteří vytvoření těchto možností věnují svůj volný čas a vlastní prostředky. Tato skupina potřebuje motivaci a ocenění za svou hodnotnou práci.

To by mohlo zahrnovat rozvoj možností mobility pro pedagogické pracovníky a školitele všech cílových oblastí, např. v podobě systémů vzájemné výměny učitelů. Zvláštní pozornost by bylo vhodné věnovat přípravě školitelů v oblastech, jimž je prisuzována strategická důležitost a kde je nedostatek kvalifikovaných pracovních sil, který byl zjištěn v iniciativě „Nové dovednosti pro nová pracovní místa“. <http://www.cedefop.europa.eu/EN/identifying-skills-needs/idex.aspx>

Učitelé jazyků jsou jako „šřitelé“ zvláště významnou skupinou. Ačkoliv se však zdá být pobyt v zemi, jejíž jazyk učí, základním předpokladem pro učitele jazyků, není to v žádném případě všude v Evropě pravidlem. Učitelé jazyků by stejně tak měli mít příležitost učit svůj mateřský jazyk v zahraničí.

Další skupinou lidí, jíž by bylo dobré v tomto kontextu využít, jsou ti, kdo se sami zúčastnili mobility, tj. absolventi vysokých škol a různé sítě žáků, studentů a bývalých dobrovolníků.“

2.2.2 Boloňský proces

Prvním krokem celého procesu byla Sorbonnská deklarace v roce 1998 (deklaraci vytvořili a podepsali čtyři ministři odpovědní za vysoké školství – UK, Francie, Německo, Itálie).

Boloňský proces byl zahájen v roce 1999, kdy 29 evropských ministrů pro vysokoškolské vzdělávání podepsalo tzv. Boloňskou deklaraci. Proces byl rozšířen na 45 signatářských zemí. Jeho cílem je vytvoření Evropského prostoru vysokoškolského vzdělávání do roku 2010.

Hlavní cíle tohoto mezinárodního procesu jsou:

- „Harmonizace“ vysokoškolského vzdělávání a jeho třístupňová struktura.
- Zvýšení zaměstnatelnosti občanů Evropy.
- Usnadnění mobility studentů a zaměstnanců.
- Zvýšení atraktivity a konkurenceschopnosti evropského vysokého školství na světovém trhu.

Proces se opírá o deset směrů činnosti:

- 1) Přijetí systému srozumitelných a srovnatelných titulů.
- 2) Přijetí systému založeného na třech cyklech (bakalářské, magisterské a doktorské úrovni).
- 3) Zavedení systému kreditů.
- 4) Podpora mobility.
- 5) Podpora evropské spolupráce při zabezpečování kvality.
- 6) Podpora evropského rozměru ve vysokoškolském vzdělávání.
- 7) Zaměření se na celoživotní vzdělávání.
- 8) Začlenění vysokoškolských institucí a studentů.
- 9) Podpora atraktivity evropského prostoru vysokoškolského vzdělávání.
- 10) Doktorské studium a synergie mezi evropským prostorem vysokoškolského vzdělávání a evropským výzkumným prostorem.

V komuniké ze setkání evropských ministrů odpovědných za vysoké školství v Praze ze dne 19. května 2001 byla mobilita také jednou z priorit: „Ministři znovu zdůraznili, že se musí pokračovat v úsilí na podporu mobility, aby studenti, učitelé, výzkumní a administrativní pracovníci mohli využívat bohatství Evropského prostoru vysokoškolského vzdělávání včetně jeho demokratických hodnot, různorodosti kultur, jazyků i vysokoškolských systémů.“

V Bergenském komuniké z roku 2005 můžeme znovu vidět, že mobilita je prioritou: „Uznáváme, že mobilita studentů a akademických pracovníků všech účastnických zemí zůstává jedním ze základních cílů Boloňského procesu. S vědomím, že mnoho výzev stále přetrvává, znovu potvrzujeme svůj závazek napomáhat vzájemné přenositelnosti grantů a půjček.... Zintenzívníme úsilí o odstranění překážek, které brání rozvoji mobility, usnadňováním udílení viz a pracovních povolení a podporou účasti ve výměnných programech.“

V Londýnském komuniké z roku 2007 se opět mluví o usnadnění mobility: „Mobilita zaměstnanců, studentů a absolventů je základním prvkem Boloňského procesu, vytváří prostor pro osobnostní růst, rozvíjí mezinárodní individuální i institucionální spolupráci, zvyšování kvality vysokoškolského vzdělávání a výzkumu, dávající smysl evropské dimenzi.“

V roce 2009 bylo setkání ministrů odpovědných za vysokoškolské vzdělávání a výzkum v Lovani. I zde zaznělo v komuniké, jak je mobilita důležitá: „Věříme, že mobilita studentů, mladých vědců i zaměstnanců zlepšuje kvalitu programů a dokonalost výzkumů.... Mobilita je důležitá pro osobní růst a zaměstnatelnost“

Informace o všech setkáních ministrů, komuniké z nich a další dokumenty je možné najít na <http://www.bologna.msmt.cz/>.

Důležitými úkoly Boloňského procesu jsou také:

- uznávání studia i jeho částí a zavedení kreditního systému (ECTS) <http://www.bologna.msmt.cz/?id=ECTS>,
- vydávání dodatku k diplomu <http://www.bologna.msmt.cz/?id=Dodatek>, který by od roku 2005 měl bezplatně obdržet každý absolvent vysoké školy zúčastněných zemí,
- vytvoření rámce kvalifikací pro Evropský prostor vysokoškolského vzdělávání a následné vytvoření národních rámců kvalifikací.

Na podporu Boloňského procesu je v České republice realizován projekt Bologna Experts. Projekt je financován z rozpočtu Evropské komise v rámci Programu celoživotního učení, a to programu Erasmus, a z rozpočtu Ministerstva školství, mládeže a tělovýchovy (MŠMT). Administrativně a organizačně jej zajišťuje Dům zahraničních služeb MŠMT (DZS MŠMT), a to jeho součástí Národní agentura pro evropské vzdělávací programy (NAEP). Za koordinaci a řízení projektu zodpovídá MŠMT, konkrétně zástupce České republiky v Řídící skupině Boloňského procesu, tzv. Bologna Follow-up Group.

Cílem projektu Bologna Experts 2009 - 2011 je podpora implementace principů Boloňského procesu, jeho vývojových trendů a hlavních cílů dle komuniké ministrů (Leuven 2009, Budapest - Vienna 2010) na národní úrovni se zaměřením na širší zavedení ECTS, poradenství v souvislosti s podáváním žádostí o certifikát, zvýšení počtu mobilit studentů a pedagogů, uznávání předchozího studia a studia v zahraničí, společné studijní programy a Národní soustavu kvalifikací.

Více o tomto projektu i o udělování certifikátu "ECTS/DS Labels" najdete na <http://www.naep.cz/> v části Erasmus, projekt Bologna Experts 2009-2011.

2.2.3 Strategie celoživotního učení ČR

Dalším strategickým dokumentem, který reflektuje podporu mezinárodní mobility akademických pracovníků, je **Strategie celoživotního učení ČR**, kterou zpracovalo MŠMT a schválila vláda v r. 2007. Strategie ve svém oddíle věnovaném terciárnímu segmentu vzdělávání klade důraz na zvyšování kvality vysokých škol a jejich pedagogické činnosti.

V **Implementačním plánu strategie CŽU**, přijatém v roce 2008, se problematice mobilit akademických pracovníků cíleně věnuje opatření 2.D. 3., které definuje úkol: v rámci rozvoje pedagogických a výzkumných kvalit akademických pracovníků, důrazně podporovat jejich mezinárodní mobilitu. Zdůrazňuje se zde, že vysoké školy budou nadále podporovat mobilitu svých studentů, akademických i administrativních pracovníků a mohou k podpoře mobility akademických pracovníků využívat možností daných zákonem o VŠ – institut tzv. tvůrčího volna (§ 76).

V rámci navrhovaných opatření se pak MŠMT zavázalo převzít gesci nad pokračováním již zavedených způsobů podpory mezinárodní mobility akademických pracovníků (opatření 2.D. 3a).

2.2.4 Dlouhodobý záměr MŠMT

Dokument Dlouhodobý záměr vzdělávací a vědecké, výzkumné, vývojové, umělecké a další tvůrčí činnosti pro oblast vysokých škol na období 2006 – 2010 i jeho Aktualizace zpracovávané Ministerstvem školství, mládeže a tělovýchovy pro každý rok, představují nedílnou součást strategického řízení systému vysokoškolského vzdělávání.

Dlouhodobý záměr vzdělávací a vědecké, výzkumné, vývojové, umělecké a další tvůrčí činnosti pro oblast vysokých škol na období 2006 – 2010 byl vypracován v srpnu 2005 Odborem vysokých škol MŠMT ve spolupráci s vysokými školami a řadou dalších institucí a partnerů, např. Radou vysokých škol, Českou konferencí rektorů atd. Úplný text v českém i anglickém jazyce je možné získat na stránkách MŠMT: <http://www.msmt.cz/vzdelavani/dlouhodoby-zamer-vzdelavaci-a-vedecke-vyzku-mne-vyvojove-umelecke-a-dalsi-tvurci-cinnosti-pro-oblast-vysokych-skol-na-obdobi-2006-2010> .

Priority Dlouhodobého záměru MŠMT jsou zaměřeny na 3 základní oblasti:

- internacionalizace,
- kvalita a excelence akademických činností,
- kvalita a kultura akademického života.

V části věnované internacionalizaci jsou identifikovány následující důležité nástroje:

- 1) Dostatečné možnosti studia v cizích jazycích.
- 2) Větší otevřenost vysoké školy a rozšířená nabídka studia v cizích jazycích.
- 3) Mezinárodní vzdělávací programy.
- 4) Mobilita studentů a akademických pracovníků.
- 5) Společné studijní programy.
- 6) Důsledné zavádění ECTS.
- 7) Mezinárodní spolupráce v oblasti výzkumu a vývoje.

Konkrétně mobilitám akademických pracovníků je věnována kapitola 4. Mobilita studentů a akademických pracovníků. V této kapitole je zdůrazněna skutečnost, že mobility studentů a akademických pracovníků se budou uskutečňovat zejména v rámci programů EU. S mobilitou zaměstnanců vysokých škol však úzce souvisejí všechny zmiňované části.

Poslední aktualizace dlouhodobého záměru MŠMT: Aktualizace Dlouhodobého záměru vzdělávací a vědecké, výzkumné, vývojové, umělecké a další tvůrčí činnosti pro oblast vysokých škol pro rok 2010 <http://www.msmt.cz/vzdelavani/dlouhodobzamer-a-jejichaktualizace> obsahuje opět jako třetí z prioritních oblastí pro rok 2010 Podporu mezinárodní spolupráce v oblasti vysokoškolského vzdělávání.

Kapitola věnovaná Prioritě 3. „Podpora mezinárodní spolupráce v oblasti vysokoškolského vzdělávání“ kromě stručného popisu priorit a analýzy současného stavu obsahuje také následující část, která je zde uvedena v plném rozsahu:

Stručný popis cílů pro rok 2010:

Cílem ministerstva je, aby si vysoké školy připravily vlastní strategie pro oblast mezinárodní spolupráce. Tato strategie by měla obsahovat mobilitu studentů i akademických a ostatních pracovníků vysokých škol, zapojení do programů spolupráce se zeměmi EU i mimo EU, implementaci ECTS v souladu s ECTS User's Guide (což zahrnuje i patřičnou úpravu webových stránek vysoké školy), nastavení procesů nezbytných pro uznávání studia (resp. jeho částí) absolvovaného na zahraniční instituci, rozšiřování nabídky studia v cizích jazycích a příslušné propagační aktivity (účast na zahraničních veletrzích apod.).

Kontrolovatelné výstupy:

- Navýšení počtu zahraničních studentů na vysokých školách v ČR, krátkodobých i dlouhodobých pobytů.
- Počet předložených projektů v rámci všech programů LLP a programů zaměřených na spolupráci se zeměmi mimo Evropskou unii.
- Počet institucí, které obdržely ECTS Label a/nebo Diploma Supplement Label.

Předpokládané zdroje:

- Programy mezinárodní spolupráce – evropské, regionální, bilaterální apod.

- Rozvojové programy.
- Případně, kde to umožní charakter projektu, operační programy.

V současné době se připravuje Dlouhodobý záměr vzdělávací a vědecké, výzkumné, vývojové, umělecké a další tvůrčí činnosti pro oblast vysokých škol na období 2011 – 2015

Dlouhodobý záměr vysoké školy

Každá veřejná vysoká škola vypracovala na období 2006 -2010 vlastní dlouhodobý záměr, který vycházel z dlouhodobého záměru MŠMT. Dlouhodobý záměr dané vysoké školy včetně jeho aktualizace musí být zveřejněn na www stránkách vysoké školy. Odkazy na tyto dlouhodobé záměry jsou na <http://www.msmt.cz/vzdelavani/dlouhodobé-zamery-verejnych-vysokych-skol-na-obdobi-2006-2010>.

Dlouhodobé záměry všech vysokých škol obsahují kapitolu internacionalizace, ve které jsou podrobněji rozvedeny příští plány a záměry v oblasti mezinárodní spolupráce.

2.2.5 Strategické dokumenty rozvoje vědy a výzkumu

Vysokoškolští pracovníci se nezabývají jen pedagogickou, ale i vědeckou činností. Jejich zahraniční pracovní cesty právě s výzkumnou činností velmi často souvisejí. Důležité informace týkající se vědy a výzkumu najdeme na <http://www.vyzkum.cz/>.

Vláda na svém jednání dne 8. června 2009 schválila usnesením č. 729 Národní politiku výzkumu, vývoje a inovací České republiky na léta 2009 až 2015 (NP VaVaI).

Jedním z cílů této politiky je „zlepšit zapojení ČR do mezinárodní spolupráce ve VaVaI“. Pro mobility vysokoškolských pracovníků je však důležitější následující cíl: „Zajistit kvalitní lidské zdroje pro VaVaI“.

V podrobnostech k plnění tohoto cíle najdeme následující:

A 6-2: Vyhlášovat programy na podporu výzkumných pracovníků (zejména doktorandů a mladých výzkumných pracovníků) k absolvování stáží na významných evropských i světových pracovištích.

Termín: 2013; Odpovědnost: MŠMT

Získání zkušeností ve výzkumu v zahraničí, zapojení do mezinárodní výzkumné spolupráce a navázání mezinárodních kontaktů je důležitým předpokladem pro další rozvoj vědecké kariéry mladých výzkumných pracovníků i udržení bezprostředního kontaktu se světovými trendy v daném oboru. MŠMT za tímto účelem vyhlásí program, který bude mladé výzkumné pracovníky a doktorandy účinným způsobem stimulovat k absolvování zahraničních stáží a následnému návratu do ČR (tzv. návratový grant). Grant umožní těmto výzkumným pracovníkům vytvořit vlastní výzkumnou skupinu (tvořenou mladými výzkumnými pracovníky) na mateřském pracovišti po návratu do ČR a pokračovat ve výzkumu započatém v zahraničí.

2.2.6 Bílá kniha terciárního vzdělávání

Vláda ČR na svém zasedání dne 7. března 2007 v Kolodějích diskutovala návrh reformy terciárního vzdělávání. Na základě této diskuse pověřila Ministerstvo školství mládeže a tělovýchovy, aby připravilo „Bílou knihu terciárního vzdělávání“, která by se měla stát východiskem pro reformu českého vysokého školství. První verze Bílé knihy terciárního vzdělávání byla představena dne 12. května 2008 na konferenci Inovační fórum: "Jak dál v terciárním vzdělávání?". Do této verze byly dále zapracovány připomínky z veřejné diskuse. Bílou knihu terciárního vzdělávání vzala vláda dne 26. 1. 2009 na vědomí.

Aktuální verzi bílé knihy je možné najít v české i anglické verzi na <http://www.msmt.cz/reforma-terciarniho-vzdelavani/bila-kniha>.

Internacionalizaci a mobilitě učitelů je v Bílé knize terciárního vzdělávání věnována pozornost na několika místech.

2.3 Strategie internacionalizace

V Aktualizaci dlouhodobého záměru MŠMT pro rok 2010 je uvedeno:

„Cílem ministerstva je, aby si vysoké školy připravily vlastní strategie pro oblast mezinárodní spolupráce. Tato strategie by měla obsahovat mobilitu studentů i akademických a ostatních pracovníků vysokých škol, zapojení do programů spolupráce se zeměmi EU i mimo EU, implementaci ECTS v souladu s ECTS User's Guide (což zahrnuje i patřičnou úpravu webových stránek vysoké školy), nastavení procesů nezbytných pro uznávání studia (resp. jeho částí) absolvovaného na zahraniční instituci, rozšiřování nabídky studia v cizích jazycích a příslušné propagační aktivity (účast na zahraničních veletrzích apod.). „

Mezinárodní spolupráce - internacionalizace a její strategie je také jedním z témat, kterým se zabývají mezinárodní asociace vysokých škol např. EUA i EAIE.

EUA – European University Association má na svých stránkách řadu informací týkajících se internacionalizace <http://www.eua.be/eua-work-and-policy-area/internationalisation-of-he-and-research/>

EUA společně s Academic Cooperation Association ([ACA](#)) a vydavatelstvím Raabe publishing house in Berlin, vydala nový **Handbook on the Internationalisation of European Higher Education**. Hlavní úlohou této příručky je poskytnout prakticky orientované nástroje, které pomohou vysokoškolským profesionálům (akademickým i administrativním pracovníkům) vytvořit a implementovat strategii internacionalizace. Příručka poskytuje také neocenitelné srovnání internacionalizace v evropském kontextu určené pro širokou skupinu tvůrců vysokoškolské politiky.

Příručka dále obsahuje řadu užitečných informací týkajících se mezinárodní spolupráce, strategie internacionalizace, postavení mezinárodní vědy a vědců, studia a výuky i potřebné podpory a poskytovaného servisu.

Poslední dodatek vydaný 24.7. 2009 obsahuje část věnovanou přímo akademickým mobilitám. Informace o příručce jsou na <http://www.handbook-internationalisation.com/> Na těchto stránkách je možné nalézt obsah knihy, jejích příloh a je zde také možné si příručku objednat.

European Association for International Education (EAIE) <http://www.eaie.org> je nezisková organizace, jejímž hlavním cílem je stimulace a podpora internacionalizace vysokoškolského vzdělávání v Evropě i ve světě. EAIE je založena na individuálním členství a nabízí svým členům i ostatním zájemcům řadu aktivit, kurzů, seminářů, publikací atd. Intenzivně napomáhá mezinárodní spolupráci zejména propojením členů, vytvářením prostředí pro jejich vzdělávání a diskuse. EAIE pořádá každý rok výroční konferenci, v rámci které je organizována řada seminářů, plenárních přednášek a zejména pracovních setkání. Všechna pracovní setkání mají vždy předem dané téma, které je uvedeno jednou nebo dvěma prezentacemi a pak následuje otevřená diskuse účastníků. Je to velice užitečná platforma pro získávání informací, námětů a inspirace pro pracovníky zahraničních oddělení.

Velice důležité z pohledu strategie mezinárodní spolupráce jsou i další publikace EAIE, obzvláště „Occasional Papers“ a „Professional Development Series“. Viz <http://www.eaie.org/publications/>

Ve dnech 16. -20. 9. 2009 se v Madridu konala 21. výroční konference EAIE. Jak se již stalo dobrým zvykem, přinesla i tato konference svým účastníkům možnost zúčastnit se řady pracovních setkání zaměřených na jednotlivá témata zahraniční spolupráce vysokých škol.

Poznámka

Mezinárodní zkušenost s přípravou strategie internacionalizace

V Madridu byla jedním z diskutovaných témat také internacionalizace vysokých škol, přesněji: „**From strategic plan to reality: internationalization and community extension reform**“. Setkání bylo věnováno spolupráci tří univerzit: Concordia University Montreal, Kanada; Istanbul Bilgi University, Turecko a Universidade Campinas, Brazílie při vytváření strategie internacionalizace. Spolupráce byla

realizována v průběhu roku 2008, uskutečnilo se několik setkání zástupců univerzit. Přesto, že spolupracující univerzity jsou v různých zemích s různým ekonomickým i sociálním zázemím, ukázala se spolupráce na přípravě strategie internacionalizace jako velice užitečná. Přinesla všem zúčastněným řadu nových zkušeností, inspiraci a velice kvalitní výsledky.

Důležité postřehy ze setkání - příklady dobré praxe:

- jak rozvíjet internacionalizaci - zeptat se studentů a zaměstnavatelů co chtějí a potřebují,
- ujasnění si priorit strategického plánu každé univerzity, obhájení těchto priorit před partnery – co internacionalizací získáme, proč ji děláme, ujasnit si silné a slabé stránky,
- rozhodnutí které aktivity univerzity centralizovat a které ne (opět i zahraniční pohled na toto rozhodnutí),
- nutnost zapojit do diskuse a realizace všechny cílové skupiny (management, pedagogy, studenty, zaměstnavatele i veřejnost),
- nalezení společných témat výzkumu, vytvoření mezinárodních projektových skupin,
- porovnání názorů, výstupů a maximalizace zdrojů (při spolupráci 3 univerzit),
- vytvoření úvodních kurzů pro zahraniční studenty, které představují partnerskou zemi a její zvyklosti, instituci a problematiku, kterou se zabývá. Závěr kurzu je spojený s nabídkou možností spolupráce s přijímající univerzitou i mimo výuku, např. na výzkumu, organizačním zajištění chodu univerzity atd. Kurzy jsou často navštěvovány i domácími studenty.

Problémy:

- jak přesvědčit o nutnosti strategie internacionalizace (zaměstnanec, management...),
- rozhodnout, které iniciativy podpořit a z čeho je financovat.

Poznámka

Příklad dobré praxe v ČR:

Jedinou českou univerzitou, která má zpracovanou strategii internacionalizace, je Masarykova univerzita. Svou strategii internacionalizace zpracovala v letech 2002 -2003. Konečná verze byla Schválená kolegiem rektora 1. 4. 2003.

Na přípravě strategie spolupracovaly všechny fakulty, byla vytvořena Komise pro internacionalizaci složená ze zástupců fakult a dále pracovníků Centra zahraničních studií. Komise pod vedením Dona Sparlinga, ředitele Centra zahraničních studií, měla cca 15 členů a scházela se na pravidelných schůzkách 1x za 3 týdny. Předem byla stanovena témata a schůzky byly věnovány jednotlivým tématům. Diskuse probíhaly na úrovni fakult a následně v týmu, který strategii internacionalizace vytvářel. Při těchto diskusích se mimo jiné ukázalo, že výrazně chybí horizontální komunikace mezi fakultami. Při diskusích došlo k výraznému posunu v komunikaci mezi fakultami, sdílení praktických zkušeností a aktivní spolupráci. Příprava konečné verze strategie trvala cca 9-10 měsíců.

V současné době již pracovníci Centra zahraničních studií pocítují nutnost aktualizace Strategie internacionalizace. Z jejich pohledu je nutné, aby aktualizace postihla probíhající změny na poli mezinárodní spolupráce, např. další rozšíření v oblasti programů nabízených v anglickém jazyce a následný přechod k přípravě společných studijních programů zakončených udělením společného diplomu.

Ještě si dovolíme uvést důvody, které na Masarykově univerzitě vedly k přípravě strategie tak, jak jsou v tomto dokumentu uvedeny:

1. Internacionalizace jako realita

Proces internacionalizace vysokých škol se v devadesátých letech stal celosvětovým a obzvláště evropským trendem. Masarykova univerzita projevila vůli se do tohoto procesu aktivně zapojit a učinila několik klíčových rozhodnutí. Z hlediska strategie byla potřeba internacionalizace začleněna do dlouhodobého záměru MU. V praxi byly uskutečněny nejdůležitější kroky v podobě zavedení evropského

kreditního systému (ECTS) a změnou systému pětiletých magisterských programů na tříleté bakalářské a dvouleté magisterské studijní programy, což je v souladu s duchem Boloňské deklarace. Tyto kroky však jen vytvořily rámec, který zefektivní a zjednoduší proces internacionalizace MU. Pro Masarykovu univerzitu je nyní důležité učinit praktické kroky, které povedou k internacionalizaci univerzity na všech jejích úrovních.

Strategie internacionalizace Masarykovy univerzity je na <http://czs.muni.cz/cz/out/o-nas/doc-strategie>.

2.4 Výroční zprávy

Veřejná vysoká škola je podle § 21 zákona č. 111/1998 Sb., o vysokých školách povinna každoročně vypracovat, předložit ministerstvu a jako neperiodickou publikaci zveřejnit výroční zprávu o činnosti a výroční zprávu o hospodaření vysoké školy v termínu a formě, kterou stanoví ministr opatřením, zveřejněným ve Věstníku ministerstva.

Výroční zpráva je kromě www stránek jediným veřejně přístupným dokumentem, ze kterého je možné se dovědět více informací o zahraniční spolupráci dané vysoké školy.

Výroční zprávy by podle osnovy dané MŠMT měly v kapitole 4. Internacionalizace obsahovat údaje o mobilitě studentů a akademických pracovníků (oběma směry) a vyplněné povinné tabulky.

V rámci přípravy metodiky výzkumu projektu ZMOVYS byly prostudovány výroční zprávy veřejných vysokých škol za poslední dva roky (2007, 2008) a zejména jejich kapitoly, které se týkají internacionalizace. Bylo zjištěno, že data, která lze v této kapitole nalézt a která se týkají zahraniční mobility vysokoškolských pracovníků, jsou značně nekompatibilní. Poměrně spolehlivá data lze u většiny vysokých škol nalézt v tabulkách (11a), které shrnují mobility studentů a akademických pracovníků v rámci programů LLP. Zřejmě o něco méně spolehlivá data jsou i v tabulkách (11 b), ve kterých jsou data za ostatní programy, které zahrnují programy Ceepus, Aktion a ostatní. Vysvětlení, které je u této povinné tabulky: „Ve sloupci Ostatní uveďte všechny programy veřejné vysoké školy, které není možno jinak zařadit.“ si mohou vysoké školy vysvětlovat různě. Ještě hůře srovnatelné jsou údaje, které obsahují tabulky (11 c). U této požadované tabulky nazvané „Další studijní pobyty v zahraničí“ chybí jakékoliv vysvětlení údajů, které zde mají být zahrnuty.

Celkový počet pracovních cest zaměstnanců měly ve svých výročních zprávách za rok 2007 nějakým způsobem uvedené jen 4 vysoké školy: TU Liberec (765), VŠCHT Praha (827), UK (283 je číslo velmi nepravděpodobné vzhledem k 199 mobilitám jen v programu Erasmus) a Univerzita Hradec Králové (412, ale jen za dvě fakulty).

Doporučená rámcová osnova výroční zprávy o činnosti veřejné vysoké školy za rok 2008 obsahovala nově ještě jednu tabulku (11d), která měla zahrnout mobilitu studentů a akademických pracovníků podle zemí.

Pokud by byly údaje vyplněné v této tabulce kompletní za všechny veřejné vysoké školy a zahrnovaly by opravdu všechny mobility, bylo by statistické srovnávání mobilit zaměstnanců na jejich základě mnohem jednodušší.

Při porovnání výsledků výročních zpráv veřejných vysokých škol byla však shledána řada nesrovnalostí:

- Tabulka s mobilitami podle zemí zahrnovala pouze mobility v rámci programu Erasmus, ne všechny uskutečněné mobility.
- Pokud vyjížděl stejný pracovník opakovaně do stejné země, byla jeho mobilita započítána pouze jednou.
- U některých projektů bylo opomenuto rozdělit počty mobilit dle zemí, nejsou tedy v tabulce podle zemí zahrnuty.
- Přesná statistika u vyslaných učitelů podle zemí je jen u programů financovaných s podporou EU, tj. Erasmus a CEEPUS realizovaných na celoškolské úrovni. Ostatní programy např. vládní stipendia, přímá meziuniverzitní spolupráce, hostování financované přijímající univerzitou atp., jsou

realizovány na úrovni jednotlivých fakult a přesnější údaje by byly zřejmě uvedené v jejich výročních zprávách.

- Z tabulek není jasné, zda výroční zprávy obsahují údaje o mobilitách všech zaměstnanců, nebo opravdu jen akademických pracovníků. Zvláště když v rámci programu Erasmus mohou od akademického roku 2007-2008 vyjíždět na tzv. „Mobilitu zaměstnanců na školení“ i administrativní pracovníci vysokých škol.

Jak je vidět z prostudovaných výročních zpráv za rok 2007 a 2008, jsou údaje týkající se zahraničních mobilit zaměstnanců či akademických pracovníků značně nekompatibilní a vzájemně nesrovnatelné.

Poznámka

Z prostudovaných údajů je patrné, že opravdu věrohodná data o mobilitách zaměstnanců lze získat pouze u všech částí Programu celoživotního učení a jeho součástí, zejména u programu Erasmus. Mobility realizované v rámci tohoto programu jsou realizovány na základě velice dobře zpracovaných a jednotných pravidel a stejně zpracovaná a jednotná je i jejich evidence.

Pokud mají být údaje o zahraničních mobilitách vysokoškolských pracovníků v budoucnu statisticky zpracovávány či porovnávány, je potřeba, aby údaje uvedené ve výročních zprávách vysokých škol byly úplné. Pravidla pro vykazování těchto údajů musí být známa již před začátkem roku, za který jsou výroční zprávy zpracovávány. Pak je reálné, aby vysoké školy měly zpracovány údaje v potřebném formátu.

3.

MEZINÁRODNÍ PROGRAMY

Velkou možností pro realizaci i financování zahraničních mobilit vysokoškolských pracovníků představují mezinárodní programy.

V následujícím přehledu budou uvedeny pouze programy zaměřené především na mobilitu. Kromě toho existuje řada dalších grantových programů na národní i mezinárodní úrovni, které jsou zaměřeny na vědeckou spolupráci. Z grantových prostředků je možno financovat i zahraniční cesty, které souvisejí s řešením daného vědeckého problému.

Přesto, že tyto grantové prostředky zajišťují možná větší část mobility vysokoškolských pracovníků, přesné zmapování všech grantových programů je velmi náročné.

Uvedené programy se liší především objemem finančních prostředků, kterými disponují. Z tohoto pohledu je pro mobilitu vysokoškolských pracovníků nejvýznamnější program Erasmus.

Programy uvedené v kapitolách 4.1.- 4.7. a dále 4.15. jsou administrovány Domem zahraničních služeb MŠMT (DZS) a jeho součástími Národní agenturou pro evropské vzdělávací programy (NAEP) a Akademickou informační agenturou (AIA).

3.1 Program Tempus

Program Tempus I (1990-1994) a navazující program Tempus II (1994-2000) byl jedním z prvních evropských programů, do kterého byla Česká republika zapojena. Zahájením programu Tempus v roce 1990 pro země střední a východní Evropy se tehdejšímu Československu a později České republice, dostalo velké podpory v oblasti vysokého školství. V rámci programu Tempus byla v období 1990 – 2002 realizována řada projektů a s nimi souvisejících mobilit pracovníků českých vysokých škol.

Se vstupem České republiky do EU v roce 2004 se v rámci programu Tempus III (2000-2006) role českých vysokých škol výrazně změnila. Nemohou již být přímým příjemcem podpory, ale mohou se zapojit do předávání zkušeností a poskytování pomoci partnerským zemím stejným způsobem jakým asistovaly členské země EU našim vysokoškolským institucím v programu Tempus v minulosti.

Tempus IV (2007-2013) je program EU, který podporuje modernizaci vysokého školství v partnerských zemích (z regionů východní Evropy, centrální Asie, západního Balkánu a Středozemního moře) prostřednictvím spolupráce a partnerství vysokých škol.

Cílem programu je podpořit partnerské země v provádění reformy a modernizace jejich vysokoškolských vzdělávacích systémů. Program také usiluje o podporu vzájemné propojenosti vysokoškolského vzdělávání v partnerských zemích s evropskými standardy, které vyplývají z Boloňského procesu a Lisabonské strategie.

Více možností o zapojení do programu Tempus včetně často kladených otázek najdete na stránce Národní agentury pro evropské vzdělávací programy: <http://www.naep.cz/> v části Tempus. Přímý odkaz je http://www.naep.cz/index.php?a=view-project-folder&project_folder_id=85&.

3.2 Program celoživotního učení (Lifelong Learning Programme LLP)

Tento program byl zaveden rozhodnutím Evropského Parlamentu a Rady č. 1720/2006/ES ze dne 15. 11. 2006, které vstoupilo v platnost dne 14. 12. 2006. Program je schválen na období 2007-2013. Program celoživotního učení sloučil a nahradil předchozí programy Socrates a Leonardo da Vinci.

Program celoživotního učení obsahuje 4 odvětvové programy:

- COMENIUS zaměřený na předškolní a školní vzdělávání až do úrovně ukončení středního vzdělání,

- ERASMUS zaměřený na vysokoškolské vzdělávání a odborné vzdělávání na vysokoškolské úrovni,
- LEONARDO DA VINCI zaměřený na odborné vzdělávání a odbornou přípravu,
- GRUNDTVIG zaměřený na vzdělávání dospělých a celoživotní učení.

Dále jsou jeho součástí:

- Průřezový program, který se skládá ze čtyř hlavních činností:
 - spolupráce a inovace politik,
 - podpora studia jazyků,
 - informační a komunikační technologie,
 - šíření a využívání výsledků v oblasti celoživotního učení.
- Program Jean Monnet je součástí Programu celoživotního učení a zaměřuje se na podporu výuky, výzkumu a diskuze v oblasti studií evropské integrace na úrovni vysokoškolských institucí. Studia evropské integrace jsou definována jako analýza původu a vývoje Evropského společenství a Evropské unie ve všech směrech. Snahou programu Jean Monnet je zlepšit znalosti a povědomí o otázkách týkajících se evropské integrace mezi akademickými pracovníky, studenty a občany na celém světě. Program byl zahájen v roce 1990 a v období do roku 2007 vzniklo kolem 3 000 projektů Jean Monnet v 60 zemích na 5 kontinentech.

Pro pracovníky vysokých škol přichází v úvahu zapojení zejména do programu Erasmus. Prostředky z ostatních programů lze využít pouze v omezeném počtu přesně specifikovaných případů (např. v programu Leonardo da Vinci pro čerstvé absolventy VŠ hledající uplatnění na trhu práce)

3.2.1 Program ERASMUS

Z pohledu zahraničních mobilit vysokoškolských pracovníků je nejvyužívanějším programem Erasmus. Základní podmínkou pro zapojení VŠ/VOŠ do programu Erasmus je přidělení Erasmus University Charter (EUC) od Evropské komise.

Tento program obsahuje mimo jiné dvě aktivity přímo zaměřené na mobilitu vysokoškolských pracovníků:

▪ **Mobilita zaměstnanců na výukové pobyty (STA)**

Výukový pobyt se musí realizovat na základě bilaterální smlouvy mezi institucemi, které vlastní EUC. Instituce se musí předem dohodnout na programu výuky hostujícího učitele.

Délka výukového pobytu může být v rozmezí 5 až 42 pracovních dnů. Ve výjimečných případech může být pobyt kratší než 5 pracovních dnů. I při kratším pobytu je nutné splnit základní podmínku výukových pobytů, tj. odučit minimálně 5 vyučovací hodiny. Podmínky a formuláře pro tento typ mobilit včetně pravidel pro financování pobytu z prostředků programu jsou na <http://www.naep.cz/> v části Erasmus, aktivity, mobility zaměstnanců, výukový pobyt.

Přímý odkaz: http://www.naep.cz/index.php?a=view-project-folder&project_folder_id=44&

▪ **Mobilita zaměstnanců na školení (STT)**

Účelem školení je získání nových vědomostí a dovedností, výměna zkušeností během praktického školení, studijní návštěvy, stínování nebo jiných forem školení. Konference není považována za školení.

Minimální délka pobytu na školení je 5 pracovních dnů, maximální 42 dnů.

Další podrobnosti o tomto typu mobilit včetně pravidel pro financování takového pobytu jsou na <http://www.naep.cz/> v části Erasmus, aktivity, mobility zaměstnanců, školení.

Přímý odkaz: http://www.naep.cz/index.php?a=view-project-folder&project_folder_id=45&view_type_code=program&#record_87

Poznámka

Řadu praktických informací najdou administrativní pracovníci zabývající se mobilitami vysokoškolských pracovníků v části „Pro koordinátory“, „Průvodce nového koordinátora“. Doplnující informace jsou v části „Pro koordinátory“, kde je na horní liště vpravo odkaz na FAQ (přímý odkaz: http://www.naep.cz/index.php?a=view-project-folder&project_folder_id=57&view_type_code=faq&)

Pro veřejné vysoké školy jsou zahraniční mobility vysokoškolských pracovníků dofinancovány z prostředků MŠMT.

3.3 Program Erasmus Mundus

Program Erasmus Mundus II podporuje tři typy aktivit:

- **Akce 1:** Společné studijní programy Erasmus Mundus (magisterské a doktorské) s vynikající akademickou kvalitou včetně systému stipendií.
- **Akce 2:** Partnerství Erasmus Mundus mezi evropskými vysokoškolskými institucemi a vysokoškolskými institucemi z mimoevropských zemí, která slouží jako základ strukturované spolupráce, výměny a mobility na všech úrovních vysokoškolského vzdělávání, včetně systému stipendií (tzv. External Cooperation Window).
- **Akce 3:** Propagace evropského vysokoškolského vzdělávání prostřednictvím projektů, které mají zvýšit přitažlivost Evropy jako centra s vynikající kvalitou vysokoškolského studia.

Možnosti zapojení do programu:

Program Erasmus Mundus II je centralizovaný, tzn., že je řízen Evropskou komisí. Evropská komise v rámci jednotlivých akcí programu vypisuje výzvy k předkládání návrhů projektů. Informace a podmínky pro žadatele jsou stanoveny v dokumentu Programme Guide.

Vysokoškolské instituce a organizace aktivní v oblasti vysokoškolského vzdělávání podávají návrhy projektů Výkonné agentuře pro vzdělávání, audiovizí a kulturu (EACEA) v souladu s podmínkami stanovenými v dokumentu Programme Guide a v relevantní výzvě k předkládání návrhů.

Individuální žadatelé (tj. studenti, akademičtí pracovníci atd.) směřují své žádosti přímo na koordinátory vybraných společných programů nebo partnerství Erasmus Mundus v souladu s podmínkami stanovenými partnery daného programu/projektu. Výše stipendií závisí na typu a délce mobility, a dále na národnosti žadatele.

Více informací programu Erasmus Mundus je možné najít na <http://www.naep.cz/> odkaz Erasmus Mundus.

3.4 Program FM EHP/Norska

V květnu 2004 založily tři nečlenské státy EU - Island, Knížectví Lichtenštejnsko a Norské království - program Finanční mechanismus Evropského hospodářského prostoru (EHP). Norské království založilo i vlastní, Norský finanční mechanismus. Program finančních mechanismů je pětiletý (2004 - 2009), v rámci programu FM EHP/ Norska je finanční pomoc poskytována deseti novým členským státům Evropské unie, a dále Španělsku, Portugalsku a Řecku.

Hlavním cílem finančních mechanismů je snížení sociálních a ekonomických nerovností v Evropském hospodářském prostoru v rámci vymezených prioritních oblastí:

- uchování evropského kulturního dědictví,

- ochrana životního prostředí,
- rozvoj lidských zdrojů,
- zdravotnictví a péče o dítě,
- podpora udržitelného rozvoje,
- vědecký výzkum a vývoj.

Fond pro podporu spolupráce škol je program Finančních mechanismů EHP/ Norska, který spadá do prioritní oblasti Rozvoj lidských zdrojů a působí na poli spolupráce škol a vzdělávání. Hlavním cílem tohoto fondu je podporovat spolupráci mezi vzdělávacími institucemi v České republice a vzdělávacími institucemi na Islandu/ v Lichtenštejnsku/ Norsku.

Fond podporuje tři níže uvedené aktivity:

Aktivita 1 - Grant individuální mobility - studijní/ pracovní pobyty studentů, učitelů, administrativních pracovníků na vzdělávacích institucích na Islandu/ Lichtenštejnsku/ Norsku

Aktivita 2 - Spolupráce v oblasti vzdělávání - rozvíjení spolupráce mezi školami, vzdělávacími institucemi i individuálními osobami v ČR a vzdělávacími institucemi v partnerských zemích za účelem pořádání společných aktivit, jako jsou semináře, konference, workshopy, projekty související s výukou atd.

Aktivita 3 - Rozvoj institucí - spolupráce institucí za účelem rozvoje učebních osnov, rozvoje studijních materiálů, rozvoje lidských zdrojů a organizace specifických aktivit jako celoživotní vzdělávání, informační centra, studentská centra atd.

Spolupráce musí probíhat mezi vzdělávacími institucemi v ČR a institucemi ve třech partnerských zemích: Island, Lichtenštejnsko, Norsko.

Všechny tři aktivity Fondu pro podporu spolupráce škol jsou decentralizované, tzn. proces přijímání žádostí o mobilitu/projekt, hodnocení žádostí a přidělování finančních prostředků je v kompetenci NAEP.

Úspěšní žadatelé obdrží celý schválený grant od Národní agentury. Finanční mechanismy EHP/ Norska hradí 90% celkových nákladů na schválené projekty/ mobility a zbylých 10% nákladů hradí Ministerstvo školství, mládeže a tělovýchovy České republiky.

Fond pro podporu spolupráce škol podporuje jak instituce/organizace, tak individuální osoby pracující/ studující na těchto institucích. Fond pro podporu spolupráce škol podporuje všechny níže uvedené veřejné i soukromé instituce:

- střední školy,
- vyšší odborné školy,
- vysoké školy a jiné vyšší vzdělávací instituce,
- neziskové organizace (asociace vysokých škol/ škol/ učitelů/ rodičů atd.), jejichž hlavní náplní je vzdělávání.

Fond pro podporu spolupráce škol je otevřen všem studijním oborům. Individuální osoby žádající o podporu musí být občany České republiky, nebo osoby jiných národností za předpokladu, že mají povolení k trvalému pobytu v ČR, nebo jsou registrováni jako osoby bez státní příslušnosti, či osoby, které mají v ČR status uprchlíka.

Tyto osoby musí studovat, učit či pracovat na výše specifikovaných institucích. Minimální věková hranice je 15 let. Maximální věková hranice není stanovena.

Předchozí účast v jiných vzdělávacích programech EU není překážkou účasti na aktivitách Finančních mechanismů EHP a Norska. Vzdělávací instituce, které již v minulosti obdržely podporu z EU a které nyní žádají o grant ve stejné oblasti, musí prokázat vývoj a rozšíření těchto aktivit.

Vzhledem k ukončení I. etapy programu v roce 2010 byly všechny termíny pro podání žádostí o grant již uzavřeny. V roce 2010 nebude vyhlášena výzva pro předkládání žádostí. Nová výzva bude vyhlášena až po případném schválení II. etapy programu.

Více informací včetně informace o II. etapě programu najdete na: <http://www.naep.cz/> odkaz FM EHP/Norska.

3.5 Program SCIEX-NMSch

Program SCIEX-NMSch (Scientific Exchange Programme between the New Member States of the EU and Switzerland)

Úkolem programu SCIEX-NMSch je snížení sociálních a ekonomických nerovností v rozšířené Evropské unii pomocí posilování vědeckých kapacit a posilování spolupráce ve vědě mezi osmi novými členskými státy EU (ČR, Estonsko, Litva, Lotyšsko, Maďarsko, Polsko, Slovensko, Slovinsko) a Švýcarskem.

Období trvání programu: 2009-2016

Hlavním cílem programu je vybudování a posílení vědecké spolupráce, která zajistí:

- rozvoj vědeckých kapacit jednotlivců,
- posílení vědeckého pokroku a inovace ve vědě,
- vybudování či posílení sítí mezi jednotlivými vědeckými pracovníky.

Fond na stipendia je určen doktorandům nebo post-doktorandům (tzv. Junior Researcher) působícím na instituci, která je oprávněným žadatelem programu.

Délka výzkumného pobytu:

- Junior Researchers: doktorandi: 6-24 měsíců
post-doc: 6-18 měsíců
- Senior Researcher neboli Mentor na domácí instituci: Max. 3 krátké návštěvy na max. 5 dnů

Více informací na www.naep.cz, odkaz SCIEX-NMSch Švýcarska.

3.6 Program CEEPUS (Central European Exchange Programme for University Studies)

CEEPUS je střeoevropským výměnným univerzitním programem zaměřeným na regionální spolupráci v rámci sítí univerzit.

Dohodu o programu CEEPUS podepsaly Albánie, Bosna a Hercegovina, Bulharsko, Černá Hora, Česká republika, Chorvatsko, Maďarsko, Makedonie, Polsko, Rakousko, Rumunsko, Slovensko, Slovinsko, Srbsko; spolupracuje též Priština-Kosovo.

Mezinárodní dohoda CEEPUS II program aktualizovala a prodloužila do roku 2009. Po externím hodnocení byl program prodloužen do 31.7 2011. Další prodloužení je plánováno dohodou CEEPUS III. Program je určen pro pregraduální studenty od ukončeného druhého semestru, postgraduální studenty a pedagogy vysokých škol.

Stipendium v programu lze získat v rámci sítí vysokých škol nebo individuálně (jako tzv. free-mover). Důraz je přitom v první řadě kladen na aktivity v rámci sítí.

Cílem programu je vytvoření střeoevropské univerzitní sítě, skládající se z jednotlivých dílčích sítí programu. Tvorba sítí má napomoci také dalším cílům, zejména tvorbě společných studijních programů.

Podmínky účasti pro učitele:

- povinnost učit na zahraniční stáži alespoň 6 hodin během 5 pracovních dní – učební plán se uvádí v poli Motivation přihlášky. Je možno zkombinovat s přípravou Joint Degrees.

V případě, že fakulta není zapojena do vhodné sítě CEEPUS, je možné se programu účastnit jako tzv. freemover, přednost však mají stáže v rámci sítě. Učitelé k přihlášce pro mobilitu freemover přikládají (nejsou pro ně zvláštní formuláře):

- akceptační dopis z hostitelské univerzity,
- učební plán stáže v poli Motivation v přihlášce.

Více informací o programu CEEPUS najdete na <http://www.dzs.cz/>, odkaz CEEPUS

3.7 Program Aktion

AKTION Česká republika - Rakousko je program pro podporu bilaterální spolupráce ve vzdělávání a vědě v terciárním sektoru. Byl zřízen v roce 1992 jako společný program ministerstev školství obou zemí. V květnu 1997 byl k programu AKTION přičleněn Program vědecko-technické spolupráce mezi Českou republikou a Rakouskem.

Podpora je poskytována ve dvou kategoriích:

- **individuální** - stipendia na studijní a vědecké pobyty v druhé zemi a k účasti na letních jazykových a odborných školách.
- **institucionální** - podpora projektů spolupráce českých a rakouských vzdělávacích institucí terciárního sektoru viz Pokyny pro sestavení návrhů projektů, jejich financování a ukončení.

Stipendia programu AKTION Česká republika – Rakousko jsou určena pro studenty, doktordandy, učitele a vědecké pracovníky českých veřejných vysokých škol, kteří mají české nebo slovenské občanství.

- **Semestrální až roční stipendia, taktéž krátkodobá vědecko-výzkumná stipendia**

O stipendium, které je určeno především pro přípravu diplomové, doktorské či habilitační práce nebo uskutečnění konkrétního vědeckého výzkumu v délce 1-4 měsíce pro studenty magisterských studijních oborů, 1-9 měsíců pro studenty doktorských studijních programů a 1-3 měsíce pro vědecko-výzkumné pobyty v akademickém roce 2009/10 (ZS: 1.10. 2009 - 31.1. 2010, LS: 1.3. - 30.6. 2010), se mohou ucházet studenti magisterských a doktorských studijních programů a VŠ učitelé ve věku do 35 let (rozhodujícím datem je 1. říjen 2009) všech oborů, kromě uměleckých.

Výběr provádí odborná česko-rakouská komise. Stipendium je určeno ke krytí veškerých nákladů. Termíny podávání žádostí jsou na stránkách programu Aktion

- **Stipendia pro vysokoškolské pedagogy**

Jednoměsíční stipendium až třikrát ročně pro vysokoškolské pedagogy českých veřejných VŠ ve věku do 45 let, kteří mají české nebo slovenské občanství.

- **Návazná stipendia pro vysokoškolské pedagogy**

Stipendia pro vysokoškolské pedagogy ve věku do 45 let, kteří absolvovali v Rakousku stipendijní studijní pobyt financovaný z programu AKTION v minimální délce 3 měsíců. Za účelem udržování a prohlubování navázaných kontaktů se mohou ucházet jedenkrát za dva roky o jednoměsíční výzkumné stipendium, které může být poskytnuto až třikrát během šesti let.

Oba druhy stipendií pro vysokoškolské pedagogy jsou určeny ke krytí veškerých nákladů. Termíny pro podávání žádostí jsou na stránkách programu, obvykle 2-3 termíny za rok.

Žádosti o stipendia se podávají on-line v rakouském systému AH-Plus: <http://www.scholarships.at/>.

Více informací o programu Aktion naleznete na <http://www.dzs.cz/>, odkaz AKTION.

3.8 Další programy EU - spolupráce s mimoevropskými zeměmi

Následující část shrnuje další možnosti, které nabízí Evropská komise v rámci spolupráce s mimoevropskými zeměmi v oblasti vysokoškolského vzdělávání nebo odborného vzdělávání a přípravy. Všechny níže uvedené programy patří mezi centralizované, tzn., že jsou přímo spravovány Evropskou komisí a administrovány Výkonnou agenturou EACEA.

V tuto chvíli nejsou v uvedených programech vyhlášeny žádné aktuální výzvy.

Atlantis

Spolupráce států EU a USA v oblasti vysokoškolského vzdělávání a odborného vzdělávání a přípravy.

http://ec.europa.eu/education/eu-usa/doc1156_en.htm

EU-CANADA

Spolupráce států EU a Kanady v oblasti vysokoškolského vzdělávání a odborné přípravy.

http://ec.europa.eu/education/eu-canada/doc1563_en.htm

EU-Japan

Tvorba společných magisterských programů konsorcií vysokoškolských institucí z EU a Japonska.

http://ec.europa.eu/education/eu-japan/doc1599_en.htm

EU-Australia

Spolupráce států EU a Austrálie v oblasti vysokoškolského vzdělávání a odborného vzdělávání a přípravy.

http://ec.europa.eu/education/eu-australia/doc1579_en.htm

EU-New Zealand

Spolupráce států EU a Nového Zélandu v oblasti vysokoškolského vzdělávání.

http://ec.europa.eu/education/eu-new-zealand/doc1595_en.htm

EU-Korea

Spolupráce států EU a Korejské republiky v oblasti vysokoškolského vzdělávání a odborného vzdělávání a přípravy.

http://ec.europa.eu/education/eu-korea/doc1603_en.htm

ALFA III

Spolupráce států EU a Latinské Ameriky v oblasti vysokoškolského vzdělávání.

http://ec.europa.eu/europeaid/where/latin-america/regional-cooperation/alfa/index_en.htm

3.9 Rámcový program – program „Lidé“ - akce Marie Curie

Program „Lidé“ usiluje o zvýšení lidského potenciálu v oblasti výzkumu a vývoje v Evropě, pokud jde o kvalitu i kvantitu, mimo jiné prostřednictvím uznání „profese“ výzkumného pracovníka s cílem zachovat špičkovou úroveň základního výzkumu a organický rozvoj technologického výzkumu a podpory mobility evropských výzkumných pracovníků, a to z Evropy, do Evropy i napříč Evropou. Kromě toho by měl přispět k zajištění vhodných podmínek, na jejichž základě bude možné získat nejlepší zahraniční výzkumné pracovníky k provádění výzkumu v Evropě.

Aktivita, které se týkají mobility pracovníků VŠ:

- **Školení začínajících výzkumných pracovníků**

Školící síť: minimálně 3 pracoviště ze 3 zemí vytvoří síť, v rámci které je možné uskutečňovat stáže v délce 3 měsíce – 3 roky. V rámci sítě je možná také mobility školitelů.

- **Evropské stáže**

Žadatelé o tyto projekty jsou zkušení výzkumní pracovníci z členských nebo asociovaných zemí EU. Hostitelskými institucemi jsou university, výzkumná pracoviště a podniky v členských nebo asociovaných zemích. Žadatel předkládá návrh EK společně s hostitelskou institucí. Délka pobytu může být 1 až 2 roky.

- **Společné projekty akademických organizací a průmyslových firem**

Žadatelé jsou v tomto případě instituce: minimálně 1 akademická organizace a 1 průmyslová firma ze 2 různých členských nebo asociovaných zemí EU. Tyto instituce společně předloží návrh projektu na 3 až 4 roky. Projekty spolupráce mohou obsahovat: výměnné stáže stálých zaměstnanců (2 měsíce až 2 roky), hostování externích specialistů (1 až 2 roky), společné konference a semináře.

- **Stáže ve třetích zemích pro evropské výzkumné pracovníky**

Pobyty jsou určeny pro zkušené výzkumné pracovníky z členských nebo asociovaných zemí EU. Stáže (celkem maximálně 3leté) zahrnují 2 fáze. V první fázi (1 až 2 roky) pracuje výzkumný pracovník na zahraniční universitě, výzkumném pracovišti či v podniku ve třetích zemích. Ve druhé fázi následuje 1 rok reintegrace na universitě, výzkumném pracovišti nebo v podniku v členské nebo v asociované zemi EU.

Více informací včetně termínů výzev pro jednotlivé aktivity je na stránce http://cordis.europa.eu/fp7/mariecurieactions/home_en.html.

3.10 Fulbrightův program

Fulbrightův stipendijní program poskytuje českým resp. americkým občanům vybraným na základě jejich znalostí a schopností možnost studovat, vyučovat či provádět výzkum v USA resp. v České republice.

Hlavním cílem Fulbrightova programu v České republice je zvyšovat porozumění mezi Spojenými státy americkými a Českou republikou prostřednictvím vzdělávacích pobytů, které umožňují výměnu myšlenek, názorů a vzájemné poznání kultur a institucí.

Programy pro vědce a vysokoškolské pedagogy:

- **Fulbrightovo stipendium pro pobyt vědců a přednášejících**

Stipendium je určeno pro výzkumné pracovníky a univerzitní přednášející s dosaženým titulem Ph.D. a úspěšnou vědeckou či pedagogickou praxí a pokrývá tří- až desetiměsíční pobyt. Uzávěrka přihlášek: 1. října.

- **Fulbright New Century Scholars Program**

Cílem programu New Century Scholars (NSC) je podpořit mezinárodní, interdisciplinární výzkum zaměřený na celosvětově významné aktuální problémy. Žadatelé o stipendium musí být předními odborníky v daném oboru. V současné době program není vypsán.

- **Fulbright-Masarykovo stipendium pro vědce (seniorská kategorie)**

Stipendium je určeno vědeckým pracovníkům všech oborů, kteří jsou vynikajícími odborníky ve své vědecké oblasti, a současně jejich zaměření není jen výhradně odborné. Příští stipendisté by měli být také aktivními účastníky akademického života svých institucí, aktivními občany ve svých komunitách. Uzávěrka přihlášek: 1. prosince.

- **Fulbright-Schumanův program: EU Scholar-in-Residence**

Granty pro jednosemestrální přednáškový pobyt. Pro všechny země EU tento program spravuje belgicko-lucemburská Fulbrightova komise. Uzávěrka přihlášek: 1. března.

- **Scholar-in-Residence**

Cílem Fulbrightova programu Scholar-In-Residence (SIR) je získat pro méně známé univerzity v USA hostujícího přednášejícího ze zahraničí. V současné době program není vypsán.

Více informací o stipendiích pro vědce a přednášející najdete na stránce:

<http://www.fulbright.cz>, odkaz Fulbrightova stipendia, Stipendia pro české občany

Poznámka

Velice užitečné informace praktického zaměření je možné se dovědět ze stránek označených „Často kladené dotazy (FAQ)“. Takovou část mají například i stránky o Fulbrightovu stipendiu pro vědce a přednášející <http://www.fulbright.cz/fulbrightova-stipendia/stipendium-pro-pobyt-vedcu-a-prednasejicich.shtml>.

3.11 Program NATO - Science for Peace and Security (SPS) Committee

Vytvoření Science for Peace and Security Committee (SPS) je výsledkem spojení dvou předchozích programů v červnu 2006. Science for Peace and Security Programme nabízí vědecké granty vědcům ze zemí NATO, partnerských zemí zaměřené na vzájemnou spolupráci.

V rámci těchto grantů mohou vědci spolupracovat na prioritních tématech výzkumu, která zahrnují priority zemí NATO a partnerských zemí.

Žádosti o financování prioritních témat musí být připravovány společně vědci ze zemí NATO a vědci z oprávněných partnerských zemí.

Klíčové priority SPS programu pro další období se právě revidují. Novým žadatelům doporučuje vedení programu zjistit si před podáváním žádostí, jaké jsou revidované priority. Předpokládaný termín zveřejnění těchto priorit je březen 2010.

Informace o programu NATO SPS jsou na <http://www.nato.int/science/>.

3.12 Programy spolupráce s Francií

Program Copernic

Copernic je vzdělávací program managementu pro mladé diplomanty (maturita + 5) především oborů vědeckých a technických ze zemí střední a východní Evropy. Program obsahuje 450 hodin povinné výuky po dobu 6 měsíců (říjen-březen) na partnerských školách. Po výukovém cyklu následuje 6 měsíční stáž v partnerském podniku (duben-září).

Podmínky pro podání žádosti:

- být frankofonním držitelem magisterského (právo, ekonomie) nebo inženýrského diplomu (maturita+5),
- žadatel ještě nikdy neobdržel stipendium francouzské vlády,

- věk do 30 let.

Obvyklý termín pro podávání žádostí o stipendium je konec února daného roku.

Program Vltava

Během týdenního pobytu se vybraní kandidáti setkají se svými českými protějšky, navštíví výzkumná pracoviště a/nebo společnosti a také prosloví sérii přednášek. V tomto kontextu mají prioritu, aniž by se vylučovali ostatní, ti výzkumní pracovníci, kteří ještě nemají mnoho vazeb s Českou republikou. Základním výběrovým kritériem zůstává vědecká excelence a tematická relevance ve francouzsko-českém rámci.

Je vhodné poznamenat, že tento program není zaměřen na podporu již existujících projektů, ani na financování výzkumných prací. K tomu jsou určeny jiné mechanismy, jako jsou PHC-Barrande nebo program ECO-NET.

Od roku 2009 bude Program Vltava rozšířen o návštěvy českých výzkumných pracovníků ve Francii.

Informace o výše uvedených programech najdete na <http://www.france.cz/> odkaz kulturní akce a spolupráce, vzdělávání a výzkum.

Program Barrande

V rámci mezivládní vědeckotechnické spolupráce ČR s Francií se již čtrnáctým rokem vyhlašuje program BARRANDE. Na české straně je tento program řízen Ministerstvem školství, mládeže a tělovýchovy, za francouzskou stranu jej řídí Ministerstvo zahraničních věcí Francouzské republiky.

Program "BARRANDE 2010 - 2011" je otevřen všem výzkumným pracovištím a týmům vysokých škol a jiných organizací zabývajících se výzkumem nebo vývojem a může být zaměřen do kterékoli oblasti vědy. Cílem programu BARRANDE je finanční podpora dvouletých společných projektů českých a francouzských výzkumných týmů v různých oblastech vědy s důrazem na krátkodobé pobyty výzkumných pracovníků a doktorandů, na podporu spolupráce s francouzskými výzkumnými týmy, zejména pro navazování nových spoluprací.

Návrhy projektů budou po samostatném vyhodnocení odborníky v každé zemi posuzovány a vybrány pro poskytnutí účelové podpory česko-francouzskou výběrovou komisí.

Ministerstvo školství, mládeže a tělovýchovy poskytne vybraným projektům účelovou podporu, ze které český příjemce zajistí pobyt francouzského výzkumného pracovníka na území České republiky a cestovní náklady českých řešitelů včetně pojištění pro cesty do Francie. Francouzský partner bude zajišťovat pobyt českého výzkumného pracovníka ve Francii a svoje vlastní cestovní náklady i s pojištěním pro cesty do České republiky.

Financování je každoroční. Proto na konci prvního roku řešení musí být předložena dílčí zpráva o řešení projektu s finančním vypořádáním. Při ukončení projektu musí být vypracována zpráva zahrnující vědecké výsledky, finanční zprávu a perspektivy spolupráce.

Informace o programu Barrande jsou na: <http://www.msmt.cz/mezinarodni-vztahy/podminky>

3.13 Programy spolupráce s Německem

DAAD je jednou z největších organizací na světě zabývajících se výměnou pracovníků na poli vědy. Organizace byla založena v roce 1925 a hlavní sídlo má v německém Bonnu. Práce DAAD je financována z prostředků ministerstva zahraničí Německa, Spolkového ministerstva pro vzdělání a výzkum a fondů EU.

Většinu programů DAAD bychom mohli přiřadit k 5 cílům:

- Stipendia pro uchazeče ze zahraničí – podpora mladých elitních studentů a pracovníků během působení na německých vysokých školách a výzkumných institutech.

- Stipendia pro německé uchazeče – podpora německých vedoucích pracovníků během studia a výzkumu v zahraničí.
- Internacionalizace německých vysokých škol – zvýšení atraktivity německých vysokých škol a výzkumných institutů pro studenty a vědce ze zahraničí.
- Podpora germanistiky a německého jazyka v zahraničí.
- Spolupráce při rozvíjení vzdělání s rozvojovými zeměmi.

DAAD má v České republice své informační centrum, kancelář Informačního centra DAAD najdete v budově Goethe-Institutu za Národním divadlem.

Všechny informace o spolupráci s Německem je možné najít na: <http://www.daad.cz/>

Zde uvádíme jen nejběžnější stipendia pro pracovníky vysokých škol.

Výzkumná stipendia pro doktorandy a mladé vědce

Tato stipendia mohou být použita k následujícím účelům:

Výzkumný pobyt v délce 7-10 měsíců na německé vysoké škole s cílem dokončit pak doktorské studium v České republice.

Výzkumný pobyt na německé vysoké škole s cílem absolvovat celé doktorské studium v Německu. Výzkumný nebo vzdělávací pobyt na německé vysoké škole v délce 1-6 měsíců bez formálního zakončení (nevedoucí k získání akademického titulu).

Délka pobytu se v návaznosti na výzkumný záměr zpravidla pohybuje v rozmezí od 1 do 10 měsíců. V případě absolvování celého doktorského studia v Německu může trvat 3, ve výjimečných případech 4 roky. Pobyt, jejichž délka činí 1-6 měsíců, mohou být uskutečněny v rozmezí od 1.5. 2010 do 31.1. 2011. Pobyt v délce 7-10 měsíců mohou být uskutečněny v rozmezí od 1.10. 2010 do 31.7. 2011.

Výzkumné pobyty pro vysokoškolské učitele a vědce

Tato stipendia umožňují pobyty vysokoškolských učitelů a vědeckých pracovníků působících na vysokých školách nebo ve vědeckých ústavech. Stipendia se v návaznosti na pracovní plán žadatele udělují v délce od 1 do 3 měsíců. Pobyt je přitom možné realizovat v časovém horizontu od 1. 5. 2010 do 31.1. 2011. Zpravidla se vyžaduje, aby uchazeči měli vědeckou hodnost Ph.D. či CSc. Hlavním kritériem při výběrovém řízení je vedle dosavadních vědeckých výsledků výzkumný záměr uchazeče odsouhlasený kooperačním partnerem plánované hostitelské instituce, pozvání německého vědeckého pracovníka (příslib vědecké spolupráce přímo související s vědeckým záměrem uchazeče), dobrá znalost německého, resp. anglického jazyka a vědecké publikace k plánovanému výzkumnému záměru.

O tento typ stipendia je možno požádat pouze jednou za tři roky.

Další stipendia jiných organizací např. německých nadací je možné vyhledat na <http://www.daad.cz/> odkaz stipendia, jiné organizace.

3.14 Kanada

Výzkumná stipendia pro pedagogy vysokých škol je možné získat např. prostřednictvím Natural Sciences and Engineering Research Council of Canada.

Na stránce této instituce http://www.nserc-crsng.gc.ca/index_eng.asp lze najít programy a podmínky pro spolupráci jednotlivých pracovníků pod odkazem Professors, tak pro instituce – odkaz Institutions and Colleges atd.

3.15 Mezinárodní (mezivládní) smlouvy

Poznámka

Název mezinárodní smlouvy je přejat z www stránek Akademické informační agentury. Vzhledem k tomu, že se jedná o smlouvy uzavřené na úrovni MŠMT, bylo by zřejmě přesnější používat zde pojem mezivládní smlouvy. Mezinárodní smlouvy jsou všechny smlouvy uzavřené se zahraničními partnery i ty na úrovni vysokých škol. Z tohoto důvodu některé vysoké školy tedy pro smlouvy uzavřené na úrovni MŠMT název mezivládní smlouvy běžně používají.

Akademická informační agentura (dále jen AIA) je součástí Domu zahraničních služeb MŠMT.

- Shromažďuje, zpracovává a rozšiřuje informace o možnostech vzdělávání českých občanů (zejména vysokoškolských studentů, postgraduátů a pedagogů) v zahraničí.
- Vydává jednou ročně (vždy před začátkem akademického roku) Bulletin AIA, ve kterém je přehledně zpracována kompletní nabídka stipendijních pobytů v zahraničí na základě mezinárodních smluv pro následující akademický rok. Bulletin AIA je zaslán na zahraniční oddělení rektorátů a děkanátů všech veřejných vysokých škol a vysokých škol v České republice.
- Zajišťuje realizaci výběrových řízení (mimo rozpis kvót) na stipendijní pobyty v zahraničí na základě mezinárodních smluv. V průběhu akademického roku vykonává administrativně - organizační práce související s výběrem kandidátů na vypsání stipendijní pobyty. Ke konkrétním nabídkám stipendií poskytují pracovníci AIA poradenský servis.
- Průběžně zveřejňuje na své webové stránce také nabídky jiných stipendií nabízených mimo rámec mezivládních dohod a další nabídky ke studiu v zahraničí.

Na stránkách AIA <http://www.zahranici-stipendium.cz/>, odkaz: stipendijní pobyty v zahraničí na základě mezinárodních smluv, je možné najít informace o zahraničních pobytech pro studenty a zaměstnance vysokých škol. Stipendijní pobyty jsou sjednávány na úrovni vlád jednotlivých zemí. Financování pobytu je většinou zajištěno formou stipendia od zahraničního partnera.

Množství zahraničních pobytů, které jsou realizovány formou stipendií na základě mezinárodních dohod, je poměrně nízké. Jedná se o desítky pobytů za rok.

Nabízené zahraniční pobyty jsou rozděleny do tří základních částí:

Rozpis kvót

provádí MŠMT. Na tomto základě jsou nabízeny určité počty stipendijních míst konkrétním veřejným vysokým školám. Jestliže VŠ má přidělenou kvótu, tj. určitý počet stipendijních míst, provádí nominace kandidátů rektorát vysoké školy, nebo pověřené oddělení.

Jestliže veřejná vysoká škola nemá v tabulce uvedeno žádné číslo, případně název školy se v tabulce nenachází, znamená to, že škola nemá pro daný akademický rok přidělena stipendijní místa v rámci rozpisu kvót, proto se zájemci z této školy v příslušném akademickém roce nemohou touto cestou ucházet o stipendium do daného státu.

Pobyty jsou zveřejněny pro následující akademický rok, je nutné dodržet všechny zveřejněné pokyny.

Výběrová řízení

MŠMT vyhledává výběrová řízení na stipendijní pobyty v zahraničí nabízené na základě mezinárodních smluv. Rozšiřování informací o těchto výběrových řízeních zajišťuje AIA.

Úlohou AIA je oznámení podmínek výběrových řízení vysokým školám, komunikace s uchazeči, shromažďování potřebné dokumentace od uchazečů a příprava podkladových materiálů pro práci výběrových komisí. AIA tedy poskytuje administrativně - organizační servis. Na většinu stipendijních pobytů probíhá výběrové řízení za osobní účasti kandidátů formou pohovoru v příslušném jazyce.

Výběrová komise během pohovoru hodnotí studijní či výzkumný záměr, motivaci ke studiu, jazykovou vybavenost a komunikační schopnosti uchazečů. Na některé studijní pobyty je prováděn výběr pouze na základě předložené dokumentace uchazečů.

Výběrová komise je obvykle složena ze zástupců zahraničního partnera (pracovníků příslušného zastupitelského úřadu nebo zahraniční organizace) a z pracovníků MŠMT, případně i z odborníků z jiných institucí. Komise vybírá uchazeče, kteří budou nominováni jako kandidáti na udělení stipendia. Rozhodnutí komise je směrodatné a nebude jednotlivě zdůvodňováno.

Definitivní rozhodnutí o přijetí nominovaného uchazeče přísluší zahraničnímu partnerovi, který většinou též poskytuje stipendium. Nominovaní uchazeči musí tedy ještě obdržet potvrzení o přidělení stipendia od zahraničního partnera. To dostanou zpravidla několik měsíců po výběrovém řízení na svou adresu, a to přímo od zahraničního partnera, případně prostřednictvím MŠMT.

Na přiznání stipendia není právní nárok. Pracovníci AIA poskytují v úředních hodinách poradenský servis k uváděným studijním nabídkám.

Přehled nabízených pobytů tříděných podle zemí najdete na výše uvedených www stránkách. Jsou zde často i podrobnější informace o tom, komu je pobyt určen, o délce pobytu a termínu podání přihlášek.

Jiná stipendia

V této části najdete další nabídky na zahraniční pobyty opět tříděné podle cílových zemí. Tyto informace jsou průběžně aktualizovány, je tedy nutné v případě zájmu uvedenou stránku pravidelně sledovat.

Pod odkazem jiná stipendia a dále nadace, fondy, programy apod. najdete také informace o nadacích, které nabízejí stipendia na zahraniční pobyty, nebo jejich částečné financování. Obvykle se jedná o pobyty studentů, případně vysokoškolských pracovníků.

3.16 Nadace a další

Nadace "Nadání Josefa, Marie a Zdeňky Hlávkových"

<http://www.hlavkovanadace.cz/>

Nadační příspěvky pro vědeckou, literární a uměleckou činnost

Josef Hlávka ve své velkorysé nadační činnosti dbal na dodržování zásady podporovat výhradně sociálně potřebné, talentované a schopné jednotlivce, kteří prokazují předpoklady k dosažení výjimečných studijních, vědeckých nebo uměleckých cílů. Nadační příspěvky jsou proto přiznávány ve formě stipendií výjimečným jednotlivcům (nikoli institucím nebo kolektivům), a to ve formě cestovního, vědeckého nebo uměleckého stipendia. O nadační příspěvek mohou žádat, podle poslední vůle Josefa Hlávky, vynikající jednotlivci z pražských veřejných vysokých škol a dále z vědeckých a uměleckých oborů v působnosti Ministerstva školství, mládeže a tělovýchovy České republiky a Akademie věd České republiky.

Nadace Český literární fond

<http://www.nclf.cz/>

Nadace ČLF formou grantů podporuje vydání či realizaci nekomerčních děl literatury, divadla, vědy a filmu a periodik. Prostřednictvím stipendií napomáhá vzniku nových uměleckých a vědeckých projektů.

Věda

Granty - vědecké a odborné časopisy.

Stipendia - cestovní stipendia vědeckým pracovníkům do 35 let.

Visegrádský fond

<http://www.visegradfund.org/>

Granty - jsou poskytovány na projekty ve třech úrovních: malé, velké a strategické (liší se velikostí příspěvku).

V rámci schváleného rozpočtu jsou finanční zdroje Fondu používány na podporu činností v oblastech:

- 1) kulturní spolupráce (např. festivaly),
- 2) vědecká výměna a výzkum (např. konference, výzkum, publikace),
- 3) školství (např. semináře, letní školy),
- 4) výměny mladých (např. sport, výchovné aktivity pro děti a mládež),
- 5) přeshraniční spolupráce (projekty na hranici dvou států V4, max. 50km od hranic),
- 6) podpora turismu (např. průvodci, prezentace, veletrhy).

Finanční příspěvek Fondu může dosahovat maximálně 50 % celkových nákladů na projekt.

Stipendia - Jsou určena pro studenty magisterských a doktorských či postgraduálních studijních programů.

Pokud se chcete o nadacích a možnostech financování dovědět více je možné si na <http://www.donorsforum.cz> v části publikujeme objednat:

Název: Adresář nadačních fondů

Autor: Fórum dárců

Vydáno: Praha 2003

Anglická verze: ne

Cena: 50 Kč (+ 9 % DPH)

ISBN publikace je 80-902965-3-X.

Adresář nadačních fondů v ČR 2003 obsahuje informace o aktuální situaci v sektoru nadačních fondů. Z publikace se dozvíte údaje o všech (899) nadačních fondech, zaregistrovaných v nadačním rejstříku ke konci dubna 2003. Uvedeny jsou mimo jiné: Kontakty, Účel a popis činnosti, Informace o programových oblastech; Územní působnost; Typy nadačních příspěvků a omezení při jejich udělování, včetně vymezení okruhu žadatelů; Publikace a informační materiály vydané příslušnou nadací; Další informace; Údaje jsou řazeny abecedně. Součástí Adresáře je také poučení o tom, co jsou nadační fondy, jak fungují, jak se liší od nadace apod. Publikace nabízí také rejstříky nadačních fondů podle programových oblastí a krajů a seznam NF v likvidaci.

4.

MOBILITA KROK ZA KROKEM**4.1 Možnosti financování**

O hlavních zdrojích financování mobility podrobně pojednává kapitola 4. Mezinárodní programy.

V této části shrneme pouze nejdůležitější zásady.

Hlavními zdroji financování vysokých škol jsou dotace a příspěvky ze státního rozpočtu z kapitoly MŠMT. Dotace mimo kapitolu MŠMT jsou poskytovány především na podporu výzkumu a vývoje. Sem lze zahrnout granty získané z Grantové agentury ČR, z dalších ministerstev (např. Ministerstvo zemědělství, průmyslu a obchodu, životního prostředí, dopravy...).

Ze zahraničních prostředků na podporu výzkumu a vývoje je třeba uvést především prostředky získané z výzkumných projektů v rámci 6. a 7. Rámcového programu EU.

Dalšími významnými projekty, ze kterých české vysoké školy získávají finanční prostředky, jsou projekty financované z Evropského strukturálního fondu, zejména operační programy Vzdělávání pro konkurenceschopnost, Výzkum a vývoj pro inovace.

Ještě je zde možné jmenovat jeden zdroj financování a to je doplňková činnost vysokých škol.

Poznámka

Všechny tyto zdroje jsou současně využívány také k financování zahraničních pracovních cest vysokoškolských pracovníků. O tom, jak velký je podíl těchto zdrojů na financování zahraničních pracovních cest nejsou ve výročních zprávách žádné podrobnější informace. Jediný údaj týkající se cestovního, který je možné najít ve výročních zprávách vysokých škol, jsou celkové výdaje na cestovné. Tento údaj zahrnuje náklady jak na domácí tak zahraniční cestovné.

Významným zdrojem financování zahraničních pracovních cest zejména těch, které souvisejí s pedagogickou prací, jsou prostředky získané z mezinárodních programů popsaných v části 2 tohoto manuálu.

Financování jednotlivých pracovních cest vysokoškolských pracovníků se řídí Zákoníkem práce - část cestovní náhrady. Podrobnější informace jsou v části 3.1.1. tohoto manuálu. K financování zahraničních cest se často využívá i kombinace dvou či více zdrojů.

4.2 Administrativní a informační podpora

Všechny české vysoké školy deklarují ve svých dlouhodobých záměrech podporu mezinárodní spolupráci a tím také mobilitě vysokoškolských pracovníků. Podpora pracovníků, kteří na zahraniční cestu vyjíždějí, je různá a je realizována na různé úrovni vysokých škol. Jsou vysoké školy s centralizovaným pracovištěm, které se zabývá administrativou zahraničních mobilit vysokoškolských pracovníků, jedná se převážně o menší vysoké školy (např. VŠCHT Praha). Na většině vysokých škol, zejména veřejných, je administrativní podpora poskytována na úrovni fakult. Jsou i takové vysoké školy, kde je administrativa přesunuta až na ústavy či katedry. Najdeme i model (na větších vysokých školách), který je kombinací výše uvedených možností s přesně daným rozdělením rolí.

Příklad z praxe 1:

Masarykova univerzita má např. Centrum zahraničních studií (CZS), které má na starosti učitelkou mobilitu učitelů v rámci programu Erasmus. Mobility uskutečněné v rámci programu Erasmus mají tak, jako ostatní mobility, podobu zahraniční služební cesty. Fakulty se proto i v tomto případě musí starat o administrativní záležitosti. CZS pak v případě pobytů v rámci programu Erasmus refunduje odpovídající finanční částky fakultám. Na druhé straně, program CEEPUS je úplně v režii fakult.

Příklad z praxe 2:

Příkladem vícestupňového řízení mobilit je řešení administrace zahraniční mobility pracovníků Ostravské univerzity. Mobility jsou velmi přehledně organizovány a administrovány ve třech úrovních. Hlavní důraz je kladen na nejnižší úroveň – **katedrální (ústavní)**. U pověřeného pracovníka katedry se soustřeďují veškeré informace o možnostech v rámci programů EU i o cestách plánovaných v rámci projektů či grantů. Zde se také o cestách rozhoduje podle výše finančních prostředků přidělených pracovišti na zahraniční cesty, podle očekávaného přínosu cesty, ale i podle dalších kritérií, např. zapojení jednotlivých akademických pracovníků do pedagogického procesu, respektive možnosti jeho zastoupení ve výuce.

Další rovinou je **úroveň fakultní**. Na každé fakultě působí pracovnice děkanátu, přímo odpovědná za organizování a administraci zahraničních mobilit. Vytváří informační, administrativní a často i organizační zázemí pro jednotlivé akademické pracovníky, kteří se o zahraniční cestu ucházejí nebo se na ni připravují. Z fakultních prostředků je možné, podle zvážení situace a rozhodnutí děkana, dofinancovat případnou cestu pracovníka katedry, pokud v katedrálním rozpočtu není dostatečné krytí.

Poslední nejvyšší rovinou je **úroveň rektorátní**. Referentka pro zahraniční vztahy, spadající přímo pod řízení prorektora pro řízení vědy a vnějších vztahů, komunikuje velmi úzce s jednotlivými fakultními administrátorkami, předává jim informace o nabídkách mobilit, informace o změnách či doporučeních, které získává na příslušných odborných a informačních setkáních např. řízení jednotlivých mobilitních programů apod. Tato činnost na úrovni rektorátu je tedy především informační a koordinační směrem k jednotlivým fakultám. Konkrétně jsou zde administrovány výjezdy rektorátních pracovníků, případně služební cesty vedení univerzity na mezinárodní jednání.

Financování zahraničních mobilit na OU se děje především z prostředků rozpočtu univerzity, když 43,8 % všech zahraničních cest je financováno z prostředků přidělených k tomuto účelu fakultě a konkrétnímu pracovišti (katedra, ústav). Druhým nejčastějším typem financování jsou zdroje z programu Erasmus (28,6 %) a třetím zdrojem financování zahraničních mobilit jsou granty a různé projekty (17,8 %). Z prostředků VZ MŠMT je financováno pouze 4,2 % cest.

Zásadním zdrojem informací o možnostech zahraničních cest jsou www stránky jednotlivých programů na podporu mobility (viz. kapitola 4). Specifické podmínky pro danou vysokou školu by měly být uvedeny na www stránkách zahraničních oddělení vysokých škol nebo fakult. Pracovníci zahraničních oddělení by měli být připraveni podat zájemcům podrobnější informace, které se mohou často měnit.

Poznámka**Poznatky z výzkumu**

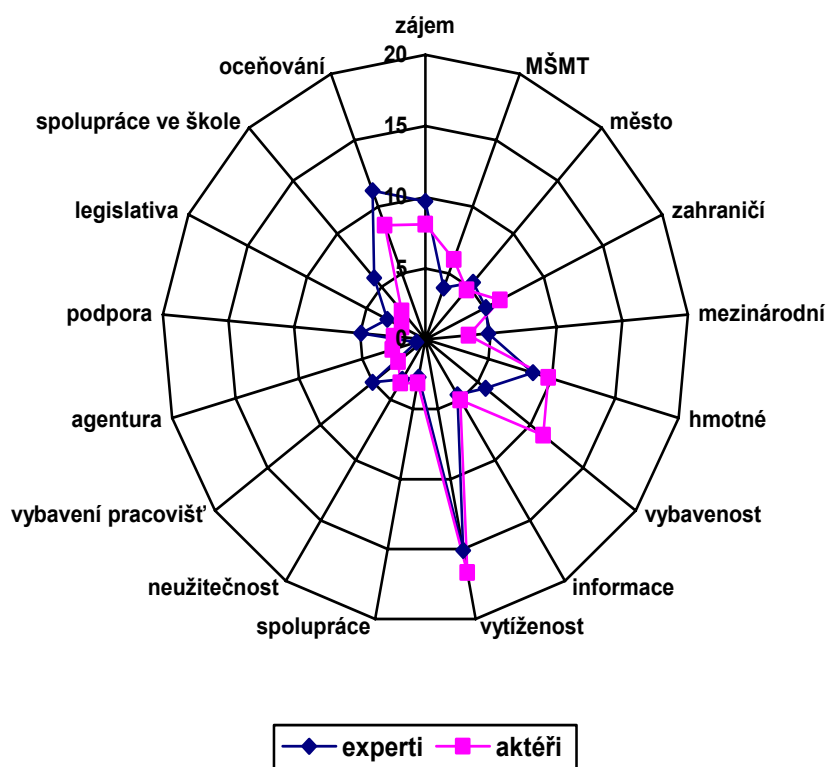
Z výzkumu realizovaného v rámci projektu „Zahra niční mobilita vysokoškolských pracovníků“ vyplynulo několik důležitých poznatků, které se týkají možností zvýšení a zkvalitnění zahraničních mobilit.

Dotazník rezerv

Cílem formuláře rezerv bylo identifikovat celkový pohled na problematiku zahraniční mobility a v něm to, v jakých oblastech jsou největší rezervy pro zlepšování mobility vysokoškolských pracovníků. Dotazník rezerv byl vyplněn dvěma skupinami: experty, kteří se na daných vysokých školách zabývají přípravou podmínek pro uskutečňování a rozvoj zahraniční mobility vysokoškolských pracovníků a na druhé straně aktéry tj. účastníky mobility.

Největší rezerva je podle respondentů ve vytiženosti vysokoškolských pracovníků. Dalšími významnými rezervami, rovněž podle těchto analýz, jsou nedostatečné osobní vybavení vysokoškolských pracovníků pro mobilitu (jazyková nevybavenost, nezkušenost, malá orientace v oboru, vztazích a předpisech apod.); hmotné podmínky pro mobilitu (finanční náročnost či nevýhodnost pro vysokoškolské pracovníky apod.); oceňování dopadů a výsledků zahraniční mobility v činnosti vysokoškolské

ských pracovníků, včetně vlivu na profesní kariéru a zájem vysokoškolských pracovníků o zahraniční cesty a spolupráce.



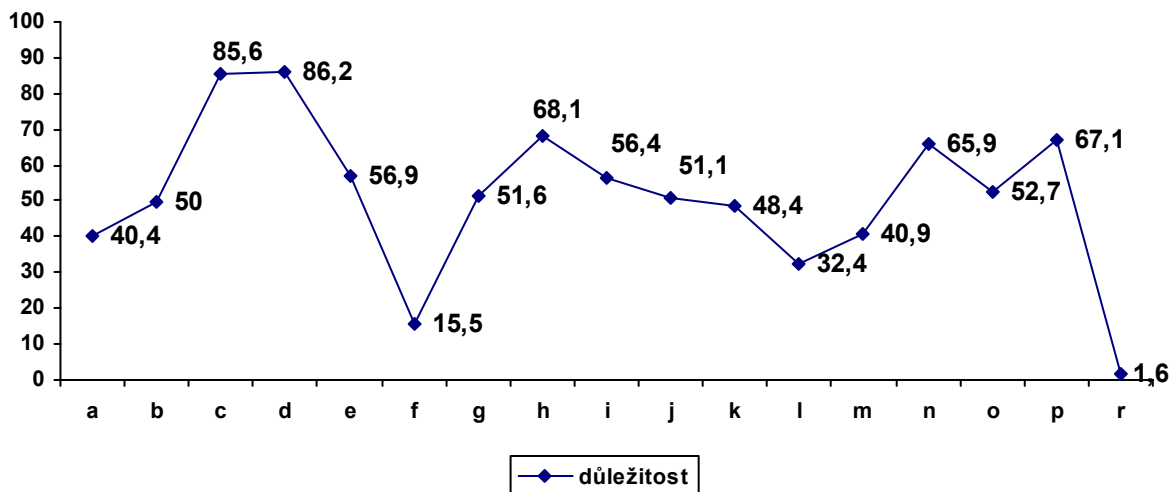
Co se týče rozdílů v odpovědích expertů a ostatních pracovníků, největší diference se objevují v názoru na osobní vybavení vysokoškolských pracovníků pro mobilitu. Nedostatečnost osobního vybavení chápou jako překážku mnohem více uživatelé, než experti.

Dotazník pro nevyjíždějící

Z celku pracovníků, kteří dosud nevyjeli na žádnou zahraniční pracovní cestu, 31,9 % respondentů uvedlo, že na zahraniční služební cestu zatím nevyjeli kvůli povinnostem v rodině a vlastně stejný podíl, konkrétně 30,9 % respondentů, označilo důvod toho, že dosud nebyli na zahraniční pracovní cestě fakt, že jim zahraniční cestu zatím nikdo nenabídl. Povinnosti ve škole byly důvodem pro nevyjetí u 26,6 % respondentů. 25,5 % respondentů uvedlo jako důvod své nedostatečné jazykové vybavení. Pro 20,2 % respondentů bylo důvodem, že neměli dostatek informací o možnostech zahraničních cest, 17 % respondentů zatím nevyjelo, protože o zahraniční cesty nemají zájem.

Dotazník pro účastníky mobilit

Hlavním cílem tohoto dotazníku bylo zjistit podrobnější odpovědi na otázky naznačené ve formuláři rezerv a rozšířit tak poznání problematiky zahraniční mobility ze strany jejich uživatelů ještě o další aspekty. Otázky se týkaly počtu výjezdů, jejich délky, důvodu, účelu, způsobu financování, informačních zdrojů pro mobilitu. Dále dotazník zjišťoval, s jakými potížemi se uživatelé při organizování mobility setkali (a zda jim někdo pomohl s jejich řešením) a jaké jsou největší přínosy zahraničních pracovních cest. Poznatky o důvodech výjezdů na pracovní cesty jsou jedním z nejvýznamnějších výsledků výzkumu.



Vysvětlivky ke grafu:

a.akademická povinnost; b. práce na mezinárodním výzkumu; c. růst odbornosti; d. pracovní kontakty; e. zvýšení kvality výuky; f. expertní, poradenská činnost; g. osobní kariérní růst; h. poznat fungování jiné instituce; i. poznat nová řešení výzkumných problémů; j. poznat nové postupy výuky; k. poznat jinou kulturu; l. rozvoj podmínek pro mobilitu učitelů; m. rozvoj podmínek pro mobilitu studentů; n. navázání spolupráce; o. tradiční spolupráce s danou institucí; p. pokračování ve spolupráci s kolegy; r. utratit zbývající peníze v rámci projektu.

Z výzkumu vyplynulo, že větší podpora mobilit je možná uvnitř dané vysoké školy. Jak z dotazníku rezerv, tak z dotazníku pro nevyjíždějící pracovníky vyplynulo, že největším problémem je časové vytížení pracovníků. To je dáno zřejmě množstvím výuky, které jim neumožňuje vyjíždět zejména na delší pracovní cesty.

Podpořit množství i kvalitu zahraničních mobilit by mohl kvalitnější administrativní servis a větší informovanost o možnostech zahraničních mobilit vysokoškolských pracovníků. Kvalitní servis by jistě ušetřil čas účastníkům mobilit. Podrobnější a snadno dostupné informace o možnostech zahraničních mobilit by mohly do jisté míry eliminovat dva důvody, které byly významné v dotazníku pro nevyjíždějící: fakt, že jim zahraniční cestu zatím nikdo nenabídl a fakt, že neměli dostatek informací o možnostech zahraničních cest.

V možnostech vysokých škol je jistě i řešení dalšího důvodu, který nevyjíždějící zaměstnanci uváděli – nedostatečné jazykové vybavení.

Příklad z praxe:

Týden o zahraničních aktivitách univerzity

V rámci oslav 90. výročí založení Masarykovy univerzity připravilo Centrum zahraničních studií společně s kolegy z fakultních zahraničních oddělení sérii aktivit, které v průběhu jednoho týdne seznámily studenty, učitele i neakademické pracovníky se zahraničními vazbami MU. Cílem této akce bylo představit jednotlivým skupinám jejich mobilitní možnosti (studijní pobyty, pracovní stáže, letní školy, školení, mezinárodní projekty, atd.)

4.3 Před cestou

Na některých fakultách, které byly v rámci projektu ZMOVYS navštíveny, začíná pracovní cesta vlastně plánem na začátku kalendářního roku, kdy se vytváří plán zahraničních cest.

Příklad z praxe:

Tento způsob využívá např. Zdravotně-sociální fakulta JČU. Plán zahraničních cest je zpracováván na začátku kalendářního roku a je schvalován vedením fakulty. Katedry v daném termínu zasílají své požadavky, zahraniční oddělení fakulty podle návrhů spočítá předpokládané náklady a zpracuje návrh zahraničních cest ke schválení. Plán zahraničních cest není neměnný, jsou v něm určité rezervy.

4.3.1 Formuláře

Minimální požadavek před cestou je schválení zahraniční pracovní cesty vedoucím pracovníkem (vedoucím ústavu, katedry, děkanem fakulty...). Před zahraniční pracovní cestou vyplňuje zaměstnanec většinou formulář, který obsahuje základní údaje o pracovníkovi a plánované cestě: jméno pracovníka, pracoviště, termín cesty, zemi, místo, účel cesty případně předpokládané náklady na cestu a zdroje financování. Formuláře s názvem „návrh na vyslání“, „návrh na zahraniční pracovní cestu“, „cestovní příkaz“ apod. jsou dostupné na www stránkách fakulty či vysoké školy, často jen v interní části.

Na formulářích je také část týkající se požadované zálohy na cestu a dalších plateb, které je nutné před cestou uskutečnit, např. konferenční poplatek, záloha za rezervaci ubytování atd. Finanční záležitosti vyřizuje ekonomický odbor, z tohoto důvodu jsou často, díky neexistenci společné databáze, některé formuláře zdvojeny.

Velice výhodné se jeví zpracovat elektronický formulář, který je po vyplnění a odeslání elektronickou poštou rovnou zařazen do připravené databáze zahraničních cest. Velkou úsporou by bylo, pokud by taková jednotná databáze byla on-line k dispozici všem zainteresovaným (cestujícímu pracovníkovi, ústavu, katedře, či fakultě, ale také ekonomickému a zahraničnímu odboru). Tištěná podoba, podepsaná příslušnými odpovědnými pracovníky, by současně nahradila stávající formuláře pro schvalování a vyúčtování zahraničních cest.

Příklad z praxe:

Již v této fázi je možné z návrhů na vyslání vytvořit databázi, která je dále využívána pro administrativní účely i evidenci cest. Takovou databázi má např. Zdravotně-sociální fakulta JČU, či Fakulta sociálních studií Masarykovy univerzity. Z administrativních a právních důvodů musí být tento formulář vytištěn a podepsán nadřízeným pracovníkem.

☞ Poznámka

Jednotný on-line systém zatím podle dostupných informací na českých vysokých školách nefunguje. Záměr podobný systém vytvořit má Masarykova univerzita, hovořily o něm i pracovnice zahraničního oddělení Jihočeské univerzity. Takový systém využívají některé zahraniční univerzity, např. univerzita v Turku (Finsko).

4.3.2 Víza

Cestovat do zahraničí bez víza je snem každého cestovatele. Většina cest občanů České republiky včetně pracovních cest směřuje do Evropy, kde až na několik výjimek (Rusko, Bělorusko) není vízum nutné.

Při cestách mimo Evropu je byrokratických bariér a překážek více než dost. Zrušení vízové povinnosti je v blízké budoucnosti možné očekávat spíše od zemí za Atlantikem. Před cestou mimo Evropu je nutné si aktuální podmínky pro bezvízový styk s dostatečným předstihem ověřit na stránkách ministerstva zahraničních věcí <http://www.mzv.cz> a pro jistotu raději také na stránkách cílové země.

Na stránkách ministerstva zahraničních věcí je seznam zemí, kde mohou občané ČR pobývat bez víz a také maximální délka takového pobytu. Na těchto stránkách jsou také další cenné rady pro cesty do jednotlivých zemí (např. ohledně zdravotních rizik, očkování ...)

Víza je nutné zařizovat s dostatečným předstihem. Většinou je nutné shromáždit řadu dokladů, jejich soupis je na stránkách příslušného zastupitelského úřadu. Databáze těchto úřadů cizích států pro ČR je na <http://www.mzv.cz>, odkaz -O ministerstvu - Diplomatické mise – Úřady cizích států pro ČR.

Současně platný přímý odkaz je: http://www.mzv.cz/jnp/cz/o_ministerstvu/adresar_diplomatic_kych_misi/cizi_urady_pro_cr/index.html

Vízový servis, tj. informace týkající se vízových povinností, formulář žádosti a hlavně vyřízení víza nabízejí také některé cestovní agentury např.:

ASIANA spol. s r.o. <http://www.asiana.cz>

Business Plus <http://www.businessplus.cz/>

Student Agency <http://www.studentagency.cz/>

4.3.3 Karta ITIC

Karta ITIC je jediný mezinárodně uznávaný doklad učitelské profese. S touto kartou mají každý rok tisíce pedagogů v ČR možnost získat mnoho zajímavých slev v oblasti cestování, kultury, sportu a volného času.

Nárok na kartu mají učitelé (MŠ, ZŠ, SŠ, VŠ, VOŠ, pomaturitní studium atd.), kteří učí nejméně 15 hodin týdně a mají smlouvu uzavřenou na dobu minimálně jednoho školního roku, přičemž škola, na které vyučují, je schválena MŠMT.

Karta ITIC je vydáván pod záštitou organizace UNESCO. Průkaz vydává světová organizace ISTC, v České republice je výhradní licenční autoritou GTS ALIVE, s.r.o.

Více o možnostech využití karty ITIC najdete na <http://www.alive.cz/index.php/karty/itic>. Karta ITIC umožňuje čerpat řadu slev doma i v zahraničí, např. na dopravu, ubytování, vstupné atd.

4.3.4 Doprava

Možnost použít určitý dopravní prostředek bývá upřesněna ve vnitřních předpisech dané vysoké školy. Tam jsou většinou uvedeny podmínky, v jakých případech lze použít vlak první třídy, kdy lze využít leteckou dopravu atd.

Výše náhrad jízdních výdajů je řešena v zákoníku práce, část sedmá, hlava II, díl 1, §157 – 160. (viz též kapitola 3.1.8).

Často využívanou a pro učitele výhodnou možností je objednávat jízdenky a letenky u cestovní kanceláře GTS International s.r.o. <http://www.gtsint.cz/>, která poskytují slevy na učitelskou kartu ITIC.

Auto

Pro použití auta při zahraniční služební cestě je vždy nutné mít tzv. referenční školení řidičů a souhlas s použitím soukromého silničního motorového vozidla k pracovní cestě. Je nutné, aby na použité vozidlo byla uzavřena havarijní pojistka pro zahraničí.

Náhrady za použití auta se skládají ze základní náhrady za 1 km jízdy a dále z náhrady za spotřebované pohonné hmoty. Náhrady jsou uvedeny ve vyhlášce Ministerstva práce a sociálních věcí <http://www.mpsv.cz/>, odkaz Právní předpisy, Vyhlášky.

Při plánování trasy a pro zjištění počtu ujetých kilometrů lze využít www stránky:

<http://mapy-planovac-tras.oblibena.cz/> nebo <http://www.viamichelin.co.uk/>

Vlak

Jízdní řády je možné vyhledat na <http://www.cd.cz/mezinarodni-cestovani/default.htm>, <http://jizdnirady.idnes.cz/vlakyautobusy/spojeni/>.

Ceny jízdného včetně různých slev lze najít na <http://jizdenka.idos.cz/>.

Mezinárodní jízdenky lze zakoupit u Českých drah <http://www.cd.cz/mezinarodni-cestovani/default.htm>, ale také např. u Čedok a.s. <http://www.letenkycedok.cz/zeleznicni-jizdenky.aspx>.

Autobus

Autobusová spojení lze vyhledat na IDOS <http://jizdnirady.idnes.cz/autobusy>, autobusovou dopravu do řady míst v Evropě nabízí Student Agency <http://www.studentagency.cz/> nebo <http://www.zluty.cz/online/Booking>.

GTS International s.r.o. nabízí učitelské slevy na autobusové linky Bohemian lines a Eurolines. <http://www.gtsint.cz/>.

Letadlo

U letenek, podobně jako u předchozích druhů dopravy, se vyplatí využívat slevy, které na kartu ITIC poskytuje GTS International s.r.o.

Další možností je domluvit se s cestovní kanceláří v místě sídla vysoké školy na množstevních slevách, které při objednávání letenek pro fakultu či dokonce celou vysokou školu zdaleka nemusejí být bezvýznamné. Umožňují zajištění jízdenek a letenek na základě smlouvy a často není pro rezervaci ani nutná platba předem. Navíc v dnešní době elektronických letenek není podstatné sídlo firmy.

Možné problémy

Automaty na kontrolu jízdenek místní dopravy tyto jízdenky nevracejí. Je možné řešit čestným prohlášením a informací o ceně jízdenek např. z internetové stránky.

Elektronická letenka. Většinou je k vyúčtování nutné doložit také palubní jízdenky, které jsou dokladem, že se let uskutečnil. Pokud palubní jízdenka chybí, lze ji nahradit vyžádaným potvrzením od letecké společnosti.

Ztráta vlakových či autobusových jízdenek. Lze se souhlasem vysílající organizace řešit čestným prohlášením a přiložit doklad o ceně jízdenky např. z internetu.

Cena pohonných hmot. Pokud není doložena skutečná cena pohonných hmot dokladem o čerpání v průběhu cesty, počítá se cena uvedená ve výše zmíněné vyhlášce MPSV.

4.3.5 Ubytování

Ubytování často pomáhá zajistit organizátor konference či semináře. Nabídka ubytování nebývá vždy nelevnější. Vyplatí se proto vyhledat na internetu i jiné možnosti ubytování. Často mají zajímavé ubytovací kapacity nebo kontakty také partnerské vysoké školy v daném městě. Je výhodné takto využít spolupráci se zahraničními univerzitami.

S výhodou lze také využít sítě hotelů, např. IBIS. Praktickou internetovou stránkou na vyhledávání slušných a ne drahých hotelů je <http://www.accorhotels.com>, ale dají se nalézt i další. Většina větších měst nabízí možnost vyhledat a rezervovat ubytování přes internet.

Možné problémy

- Doklad za ubytování by měl obsahovat jméno a adresu ubytovatele, jméno ubytované osoby (některé vysílající organizace požadují i uvedení této organizace), rozsah ubytování (počet nocí), celkovou zaplacenou částku a razítko a podpis (někdy stačí jen podpis).
- Doklad za ubytování nelze nahradit čestným prohlášením, je nutné vyžádat si od poskytovatele ubytování náhradní doklad.

4.3.6 Pojištění

Stačí veřejná zdravotní pojišťovna? V zemích Evropské unie, ale také ve Švýcarsku, Norsku, Lichtenštejnsku a na Islandu se už nemusíme finančně bát o své zdraví tolik, jako před vstupem do EU. Členství v EU s sebou přináší i právo na lékařsky nezbytnou zdravotní péči. Ta jde na účet domácí zdravotní pojišťovny, ovšem za úplně stejných podmínek, které platí pro tamější obyvatele. Z toho vyplývá, že naše běžné zdravotní pojištění není pro cesty do zahraničí zcela dostačující, a pokud nechce cestovatel narazit na nepříjemné platby za ošetření, doporučuje se sjednat si komerční pojištění. Informace o tom, co pokrývá veřejná zdravotní pojišťovna v různých zemích a jak při zdravotním ošetření postupovat, lze nalézt na stránkách Centra mezinárodních úhrad <http://www.cmu.cz/>.

Komerční pojištění po zahraniční cestě

Výhodná je nabídka ročního pojištění, které ke kartám ITIC nabízí pojišťovna UNIQA; informace jsou na <https://pojisteni.alive.cz/b2c/wizard.html?execution=e1s1>. Cestovní pojištění je možné sjednat on-line u většiny pojišťoven <http://www.pojisteni.com/cestovni-pojisteni/>. Výhodnou možností je sjednat zahraniční cestovní pojištění pro zaměstnance v rámci vysoké školy.

Možné problémy

- Je možné uznat i cestovní pojištění, na kterém není uvedeno, že se jedná o pracovní cestu?
- Je možné uznat a uhradit roční pojištění?
- Uznává organizace pojištění k platebním kartám, která nelze vyúčtovat nebo požaduje striktně doklad o uhrazení cestovního pojištění na pracovní cestu?

Odpovědi na tyto otázky jsou v kompetenci jednotlivé vysoké školy a je užitečné je probrat s cestovatelem před odjezdem, nebo mít příslušné informace na www stránkách zahraničního oddělení.

Příklad z praxe:

Masarykova univerzita má sjednáno zahraniční cestovní pojištění pro své zaměstnance. Zaměstnanec před cestou vyplní žádost o souhlas k zahraniční cestě, formulář předá vedoucímu pracoviště a po jeho souhlasu pošle na zahraniční oddělení fakulty. Na základě tohoto schváleného formuláře si zaměstnanci na příslušném oddělení vyzvednou kartičku pojištěnce.

4.3.7 Očkování

Do některých zemí se doporučuje absolvovat očkování, v některých případech je toto očkování dokonce povinné. Informace o povinném i doporučeném očkování včetně termínů, kdy je nutné očkování absolvovat, najdete na http://www.vakciny.net/cestovni_medicina.html. Na této stránce najdete i nejbližší centra cestovní medicíny nebo očkovací střediska, která sestaví očkovací plán a provedou očkování.

4.3.8 Záloha na pracovní cestu

Zálohu na pracovní cestu upravuje §183(1, 2) Zákoníku práce takto:

„Zaměstnavatel je povinen poskytnout zaměstnanci zúčtovatelnou zálohu až do předpokládané výše cestovních náhrad, pokud se se zaměstnancem nedohodne, že záloha nebude poskytnuta.

Při zahraniční pracovní cestě může zaměstnavatel po dohodě se zaměstnancem poskytnout zálohu v cizí měně nebo její část též cestovním šekem nebo zapůjčením platební karty zaměstnavatele. Zaměstnavatel se může se zaměstnancem dohodnout na poskytnutí zálohy v české měně nebo v jiné než v prováděcím právním předpisu stanovené cizí měně pro příslušný stát.“

4.3.9 Ostatní informace

Před pracovní cestou je užitečné pracovníky upozornit, jaké doklady budou muset po návratu přiložit k vyúčtování a co mají požadované doklady obsahovat. Pravidla, pokud nejsou stanovena právním předpisem, si určuje vysílající organizace.

4.4 Rady během cesty

Ne každá zahraniční pracovní cesta proběhne bez komplikací. Je dobré se na případné komplikace před cestou připravit minimálně tím, že si cestovatel zjistí kontakt na nejbližší český zastupitelský úřad.

Tyto kontakty jsou na stránkách ministerstva zahraničních věcí <http://www.mzv.cz>, kde zvolíte stát a kontaktní český úřad. Na příslušné stránce jsou kromě adresy také telefonické a e-mailové kontakty, provozní a úřední hodiny.

Dobrovolná registrace občanů ČR při cestách do zahraničí

Od 10. června 2009 je pro veřejnost zpřístupněna webová aplikace, která českým občanům umožní poskytovat na dobrovolném základě informace o plánovaném pobytu v zahraničí. Obdobné systémy dobrovolné registrace prostřednictvím internetu zavedla v posledních letech řada vyspělých států. Více informací o této službě včetně registrace najdete na <http://drozd.mzv.cz/>

Cenné informace jak řešit situace v zahraničí jsou na stránkách ministerstva zahraničních věcí <http://www.mzv.cz> v části Cestujeme. Jsou zde např. informace jak řešit dopravní nehodu, hospitalizaci v zahraničí, ztrátu nebo odcizení osobních dokladů či jiných důležitých osobních potřeb atd.

Asistenční služby

Pokud má cestovatel uzavřeno komerční pojištění pro zahraniční cestu, je v případě problému, které pojištění pokrývá, užitečné využít asistenční službu dané pojišťovny. Telefonní číslo na asistenční službu je v pojistné smlouvě nebo na kartičce pojištění.

4.5 Po návratu z cesty

Ani po návratu z pracovní cesty ještě povinnosti cestovatele nekončí. Podobně je to i s prací zahraničních oddělení. I tady se po návratu očekává ještě dokončení administrativy, zvláště u mobility v rámci programu Erasmus, ale i u jiných mobility.

4.5.1 Vyúčtování pracovní cesty

V §183 (3) zákoníku práce se uvádí: „ Jestliže se zaměstnanec se zaměstnavatelem nedohodne jinak, je zaměstnanec povinen do 10 pracovních dnů po dni ukončení pracovní cesty nebo jiné skutečnosti zakládající právo na cestovní náhradu předložit zaměstnavateli písemné doklady potřebné k vyúčtování cestovních náhrad a vrátit nevyúčtovanou zálohu.“

Formulář pro vyúčtování získá pracovník většinou současně se zálohou na pracovní cestu. Pokud zálohu neobdržel, nebo mu byla např. zaslána na účet, měl by být formulář k dispozici na www stránkách nebo na příslušném oddělení. Nejčastěji se jedná o ekonomické oddělení školy či fakulty. Tam také po vyplnění a podepsání daný formulář odevzdá.

Základní pravidla pro vyúčtování jsou řešena v zákoníku práce, další upřesnění bývají součástí vnitřních směrnic instituce.

Případné dotazy či problémy při vyúčtování a dokladování nákladů je nutné řešit s příslušným oddělením. Jedná se často o nutnost dokladovat některé vedlejší výdaje, kurz přepočtu měn atd.

Po předání všech potřebných dokladů následuje vyúčtování cestovních náhrad.

§183 (5) zákoníku práce: „Nedohodnou-li se účastníci jinak, je zaměstnavatel povinen do 10 pracovních dnů ode dne předložení písemných dokladů zaměstnancem provést vyúčtování cestovních náhrad a uspokojit jeho práva.“

Příklad z praxe:

Na mnoha vysokých školách či jejich fakultách jsou účetní doklady zcela odděleny od ostatních dokladů týkajících se zahraničních pracovních cest. Současně se ale jedná o jedinou úplnou evidenci těchto pracovních cest. Bylo by určitě velice užitečné propojit ekonomické podklady o zahraničních pracovních cestách zaměstnanců s databází evidující tyto cesty z hlediska dalšího praktického využití všech údajů. O podobném propojení uvažuje např. Masarykova univerzita.

4.5.2 Cestovní zpráva

Vyúčtováním cestovních náhrad je uzavřena finanční část pracovní cesty. Její věcná část by měla být uzavřena zpracováním cestovní zprávy. Jednotlivé instituce se výrazně liší jak formou závěrečné zprávy, tak tím, komu je tato zpráva předávána.

Na některých vysokých školách je cestovní zpráva součástí vyúčtování zahraniční pracovní cesty a je uložena společně s dalšími doklady na ekonomickém oddělení. V takovémto případě již není cestovní zpráva nijak dále využívána.

Na jiných vysokých školách či fakultách jsou cestovní zprávy ze zahraničních cest shromažďovány zahraničním oddělením, či jiným oddělením, a mohou tak sloužit pro další zpracování potřebných přehledů o těchto cestách nebo např. dalším pracovníkům, kteří vyjíždějí do stejné země či dokonce na stejnou přijímající instituci.

Jako nejlepší využití cestovních zpráv se jeví jejich zveřejňování v interní části www stránek dané instituce. K takovým zprávám by měl přístup každý ze zaměstnanců a mohl by se tak dovědět řadu užitečných informací o zahraniční spolupráci i o jednotlivých zemích či přímo institucích.

Formulář cestovní zprávy

Situace s formulářem pro cestovní zprávu je podobně nejednotná jako u praxe s jejím odevzdáváním odevzdáváním.

Téměř jednotnou zprávu odevzdávají všichni pracovníci, kteří vyjeli na zahraniční cestu v rámci programu Erasmus, a to jak na výukový pobyt, tak na školení. NAEP připravila pro tyto pobyty minimální požadavky na závěrečnou zprávu z pobytu, který byl financován v rámci programu Erasmus. Minimální požadavky jsou pro oba typy mobility zaměstnanců- velice podobné. Vysílající instituce mohou požadovat ještě další informace.

Zprávy zaměstnanců ze zahraničních mobilit, které se uskutečnily v rámci programu Erasmus, nejsou na rozdíl od zpráv studentů povinně zveřejňovány. Informace z těchto pobytů tedy nejsou pro další zájemce dostupné.

Poznámka

Jednotný formulář pro vyplnění cestovní zprávy a jeho elektronické zpracování by neznamenal pro zaměstnance v podstatě žádnou práci navíc. Naopak by to odstranilo problém co vše má cestovní zpráva obsahovat. Jednotný elektronický formulář by mohl současně sloužit jako podklad a zdroj informací pro další zájemce o mobility podobného typu.

Zároveň by takováto elektronická databáze vhodně doplnila databázi o všech zahraničních pobytech v rámci dané instituce, jejich financování a jejich přínosech.

Příklad z praxe:

Díky velice dobré spolupráci s pracovníci zahraničního oddělení Ostravské univerzity (OU) i zahraničních oddělení fakult této univerzity, se podařilo na základě cestovních zpráv vytvořit soubor dat o zahraničních pracovních cestách za rok 2008. Protože zprávy ze zahraničních cest mají relativně jednotnou a formalizovanou podobu, bylo možné vytvořit z nich databázi a provést její základní statistickou analýzu.

Soubor za rok tvoří celkem 737 výjezdů (nikoliv pracovníků), z toho 464 bylo registrováno fakultami a 273 rektorátem. **V souboru byly podrobeny analýze tyto proměnné:**

- fakulta/součást OU,
- funkce/pracovní pozice vyjíždějícího,
- datum výjezdu (a z toho odvozená délka výjezdu a období),
- místo výjezdu (typologie zemí),
- navštívená instituce (typologie institucí),
- účel výjezdu (typologie účelů výjezdu),
- financování výjezdu (typologie financování),
- oborové zaměření vyjíždějícího (vlastní typologie oborů).

Zpracováním souboru byly získány zajímavé údaje o rozložení počtu výjezdů:

- podle fakult (nejaktivnější je přírodovědecká fakulta),
- podle funkcí pracovníků,
- podle ročního období (září až listopad 40,5 % výjezdů),
- podle zemí, které jsou cílem mobility (Slovensko 37,7 %, Polsko 16,7 %),
- podle délky pobytu (téměř 90 % výjezdů trvá maximálně 10 dnů),
- podle účelu zahraniční cesty („navazování kontaktů“ v rámci konferencí, seminářů 38,9%, následuje pedagogická a vědecká činnost),
- podle způsobu financování (program Erasmus necelých 30 % mobilit, vnitřních zdrojů ústavů a kateder 28,6 %, fakult 11%, výzkumné projekty a granty 18% mobilit)

Analýza zpráv ze zahraničních cest může tedy poskytnout řadu obecných závěrů.

4.5.3 Přínos cesty, zhodnocení

Přínos zahraniční cesty je dán jejím zaměřením, délkou, ale i tím, jak dokáže konkrétní cestu využít daný zaměstnanec.

Z výzkumu v rámci projektu ZMOVYS byly jako největší přínos zahraničních cest označeny následující možnosti:

- rozšíření spolupráce s odborníky podobného zaměření (71,8%),
- řešení výzkumných projektů (30,9%),
- zdokonalení znalosti jazyků (30,9%),
- reprezentace pracoviště, vysoké školy (27,1%),
- zlepšení kvality výuky (23,9%),
- v pozitivním vlivu na profesní kariéru (17,6%).

Nejméně přinášejí zahraniční mobility v následujících bodech:

- Poznání odlišných kultur (4,3%)
- Zvýšení vlastních příjmů (2,1%)

Poznámka**Poznatky z expertních rozhovorů**

Zatímco pro studenty doktorských studijních programů je zahraniční mobilita často podmínkou úspěšného dokončení studia, u akademických pracovníků je hodnocení založeno hlavně na akademických výsledcích (získané granty, publikační činnost, aktivní prezentace na konferencích atd.). Mobilita není nutnou podmínkou akademické kariéry, i když je na ni často kladen důraz (např. habilitační řízení).

Velký význam mají mobility akademických pracovníků pro otevírání možností výjezdů pro studenty. Navázání osobních profesních kontaktů zlepšuje komunikaci a vstřícnost při přípravě a uzavírání smluv, vytváření společných programů, rozšiřování spolupráce na jiné obory a fakulty a organizaci návštěv zahraničních vyučujících.

Zkušenost z pedagogického pobytu v zahraničí může mít rovněž vliv na ověření nebo naopak změnu metod či náplně výuky na domovské vysoké škole, i když tento faktor je velmi individuální.

Jazykové dovednosti získané při přednáškové činnosti v zahraničí pomáhají rovněž zlepšit praktickou připravenost pedagogů na výuku v cizím jazyce na domovské instituci. To je nesmírně důležité pro schopnost vysokých škol zajišťovat výuku zahraničních studentů, kteří na škole studují např. v rámci programu Erasmus. Příkladem nutnosti zlepšování jazykové vybavenosti učitelů je např. pravidlo JU, že jakmile se do některého z kurzů nabízených zahraničním studentům (zřejmě se nejedná o všechny kurzy českých studijních programů) zapíše zahraniční student např. v rámci programu Erasmus, předmět musí být celý veden v angličtině. Škola tedy potřebuje, aby na výuku v cizím jazyce bylo připraveno co nejvíce pedagogů.

Z Á V Ě R

Zahraniční mobility vysokoškolských pracovníků jsou jednou z důležitých součástí internacionalizace českých vysokých škol a jejich zapojení do evropského vzdělávacího systému. Výsledky a úspěchy zahraničních mobilit se odrážejí jak v pedagogické, tak i ve výzkumné úrovni českých vysokých škol.

Zahraniční oddělení vysokých škol, jak ta na úrovni škol, tak ta na úrovni fakult, mají nezastupitelné místo ve struktuře českých vysokých škol. Náplň práce těchto oddělení může být na různých vysokých školách částečně odlišná. Záleží na organizační struktuře, velikosti i zaměření dané vysoké školy a jejích fakult. Všechna tato oddělení bez rozdílu slouží jako informační a administrativní centra pro mobilitu studentů i zaměstnanců vysokých škol. Práce zaměstnanců zahraničních oddělení nikdy nekončí. Vždy přijde další zájemce o pobyt v zahraničí, který potřebuje informace, rady a pomoc. Vzdělání pracovníků zahraničních oddělení není nijak přesně definované. Jsou od nich očekávány znalosti z různých oblastí, patří mezi ně základní ekonomické a právnické znalosti, kvalitní jazykové znalosti, nezbytností je samozřejmě práce s lidmi. Navíc získané znalosti a zkušenosti je nutné neustále rozvíjet a přizpůsobovat je měnícím se pravidlům a požadavkům.

Tým pracovníků, který zpracovával tuto příručku, je si všech těchto problémů vědom. Při přípravě této příručky bylo naší snahou poskytnout jednoduché a rychlé informace o možném řešení některých situací, ne závazný a jediný návod na řešení dané problematiky. Naším přáním je, aby takto byla tato příručka chápána.

Při přípravě příručky byly využity informace a příklady dobré praxe získané v průběhu práce na výzkumném projektu, zejména zkušenosti škol, které byly do výzkumu zapojeny.

<http://vydavatelstvi.ujak.cz>

ISBN 978-80-86723-90-7



9 788086 723907