

# Vliv poplatků za delší studium na prodlužování vysokoškolského studia v České republice<sup>1</sup>

*Tomáš Fliegl*

AULA, 2016, Vol. 24, No. 1: 04-28

## **Impact of Fees for Excessive Study Duration on Time to Degree on Universities in the Czech Republic**

**Abstract:** Study exploits data from the national student register and data on the level of fees from most Czech universities to build a regression models (linear and Cox) of the impact of fees for excessive study duration on time to degree. Fees apply to one-fifth of the students in bachelor and master studies, half of them because their unsuccessful studies had been attributed to their actual length of study. The results show that time to degree is only insignificantly related to the potential amount of the fee: CZK 1,000 fee increase should shorten time to degree by 1 day and increase hazard of graduation by 0,2 %. Low effect of fees may be attributed to the poor level of awareness about the principles of the policy among students. Namely, only less than a third of prospective students knew the principles of charging fees, even candidates with experience from university were well informed in less than 50 % of cases.

## Úvod

Finanční instrumenty patří mezi nejvyužívanější nástroje snad všech veřejných politik. Vysokoškolská politika není výjimkou, vlády zde pomocí financí intervenují dvěma hlavními způsoby. Za prvé se jedná o přímé financování vysokoškolských institucí, chcete-li institucí terciárního vzdělávání, za druhé se jedná o finanční nástroje zaměřené na studenty

---

<sup>1</sup> Studie vznikla na základě autorovy diplomové práce Prodlužování studia na vysokých školách v ČR a vliv poplatků za prodlužování studia, obhájené v roce 2016 na Fakultě sociálních věd UK, na katedře veřejné a sociální politiky. Vedoucím práce byl doc. PhDr. Arnošt Veselý, Ph.D.

samotné (ve formě poplatků a transferů). Ty na sebe poutají mnoho pozornosti a kupříkladu debaty o zavedení finanční spoluúčasti studentů formou školného jsou v České republice vedeny s přestávkami již od počátku 90. let minulého století.

Přestože školné nebylo dosud na veřejných vysokých školách (VVŠ) v ČR zavedeno, již téměř dvě desetiletí užívá veřejná vysokoškolská politika jiný, mnohem méně nápadný finanční nástroj přímo ovlivňující studenty. Jedná se o tzv. poplatky spojené se studiem, mezi nimiž hraje dominantní úlohu tzv. poplatek za delší studium. Název tohoto instrumentu prozrazuje, že se jedná o poplatek uvalený na specifickou situaci „příliš dlouhého“ studia. Poplatek má zřetelný „pobídkový“ charakter, jeho cílem je předejít určitému chování, které je přijímáno jako negativní, nechtěné. Na rozdíl od školného nebylo smyslem jeho zavedení získat dodatečné zdroje pro vysoké školství, na druhou stranu i pro školné se mnohdy argumentuje právě jeho motivačními dopady. Poplatek za delší studium byl spolu s dalšími poplatky spojenými se studiem<sup>2</sup> do našeho vysokoškolského systému zaveden zákonem o vysokých školách z roku 1998<sup>3</sup> a s drobnými úpravami je aplikován dodnes.

Poplatky za delší studium jsou uvalovány na studenty bakalářských a magisterských studijních programů veřejných vysokých škol, kteří překročí stanovenou „standardní dobu studia“ (SDS) o více než jeden rok. V případě běžného bakalářského studijního programu s tříletou standardní dobou studia jsou tedy poplatky vyměřovány studentovi po čtyřech letech studia. Do doby studia se však navíc započítává doba předchozích neúspěšně ukončených studií, což v kontextu vysoké míry neúspěšnosti studií na našich vysokých školách (srov. MŠMT 2015a) jejich aplikaci znepřehledňuje.

Poplatky byly do zákona o vysokých školách na konci 90. let zahrnuty jako kompromis po dlouhých jednáních o zavedení principů spoluúčasti studentů na financování studia pomocí školného. Proti školnému se stavěli i studenti a navrhli kompromis v podobě, kterou známe z vysokoškolského zákona dodnes. Studenti zároveň formulovali nejpodrobnější zdůvodnění zavedení nástroje a jeho cíle, které byly vyjádřeny především negativně jako snaha zabránit nepatřičnému chování studentů (nepodložené setrvávání na vysoké škole, studium několika škol za sebou, zneužívání studentských výhod),

<sup>2</sup> Mezi další poplatky spojené se studiem patří poplatek za přijímací řízení a poplatek za studium v cizojazyčném studijním programu.

<sup>3</sup> Zákon č. 111/1998 Sb., o vysokých školách a o změně a doplnění dalších předpisů. Poplatky za studium jsou upraveny v paragrafu 58. Poplatek za delší studium je předmětem odst. 4.

částečně i pozitivně jako snaha zvýšit podíl včasně dokončujících studentů (Konkretizace... 1997).<sup>4</sup>

Poplatky jsou tak explicitně propojeny s problémem (přílišného) prodlužování studia na vysokých školách, kterému se v pozdějších dobách dostávalo stále více pozornosti. Prodlužování studia bývá nejčastěji spojováno se starostmi o efektivitu veřejných investic do vzdělávání. Prodlužování studia prodražuje vzdělávání a je tak hodnoceno podobně negativně jako například studijní neúspěšnost. Tématu se věnovala i Evropská komise, která v tomto duchu formulovala několik sdělení (European Commission 2003, 2005). Problému prodlužování studií se dotkla i domácí vysokoškolská politika, když zmínila příliš dlouhou průměrnou dobu setrvání v jednom studijním programu v Dlouhodobém záměru pro oblast vysokých škol na roky 2006–2010 (MŠMT 2005: 5).

Stejný dlouhodobý záměr rovněž konstatoval, že problém prodlužování studií by měl být zmírněn mimo jiné plným náběhem působení poplatků za delší studium (ibid.). Tím se dostáváme k hlavní výzkumné otázce této studie, a to zda *poplatky za delší studium ovlivňují skutečnou délku studií na veřejných vysokých školách v ČR*. Tuto otázku lze konkretizovat následovně: *Má výše poplatku za prodlužování studia vliv na délku/prodlužování studia?*

V této studii se tedy snažíme konfrontovat předpoklady, které byly v pozadí zavedení poplatků, a cíle poplatkové politiky se skutečným stavem prodlužování studií na veřejných vysokých školách v České republice. Studie je analýzou fungování nástroje a lze ji zařadit do širšího kontextu hodnocení dopadů finančních nástrojů zaměřených na studenty ve vysokém školství.

Důraz na délku a prodlužování vysokoškolského studia lze označit za jednu ze dvou hlavních analytických perspektiv pro hodnocení „úspěšnosti“ studií (Vossensteyn et al. 2015). Za pozitivní (a tedy úspěšné) je považováno studium absolvované v co nejkratší možné době, ideálně v určené standardní době studia. V cizojazyčné literatuře se za tímto účelem používá termín „time-to-degree“. Druhou perspektivou je důraz na úspěšné ukončení studia ve smyslu získání dané úrovně kvalifikace („completion“, „retention“), které je především po přijetí Lisabonské strategie v roce 2000 v centru zájmu evropské vysokoškolské politiky (European Commission 2003a, 2003b, 2005, 2011; EHEA 2012).

Prodlužování délky studia a stejně tak řešení tohoto problému nebylo v uplynulých desetiletích věnováno zdaleka tolik pozornosti jako studijní neúspěšnosti, a to jak v oblasti výzkumu, tak v oblasti veřejné politiky. O příčinách a mechanismech prodlužování studia tak víme jen velmi málo

---

<sup>4</sup> Pro podrobnější rozbor vzniku poplatků srov. Fliegl 2016.

a většina studií je zaměřena na prodlužování postgraduálních studií, kde je tento fenomén nejvýrazněji rozšířený. Specifická povaha doktorského studia, jeho rozvolněnost a nízká míra tlaku na včasné dokončení vede v mnoha světových vysokoškolských systémech k výraznému prodlužování jeho průměrné délky, které se snaží reflektovat odborná veřejnost a někdy i veřejná politika (např. v Evropě: van den Schoot et al. 2013; Visser, Luwel, Moed 2006; v USA: Wao 2010; Rent, Anderson 1996; Groen et al. 2008). Jeden z mála výzkumů zaměřených na prodlužování pregraduálních studií (Lassibille a Gómez 2010) ukázal, že ve Španělsku má vliv na délku studií mimo jiné finanční podpora při studiu.<sup>5</sup>

Vzhledem k tomu, že český systém poplatků za delší studium je poměrně unikátní, setkáváme se v zahraničí se studii zaměřenými na hodnocení vlivu finančních nástrojů odlišného ražení. Většinou se jedná o různé granty či jiné bonusy motivující k včasnému ukončení studia. V některých případech je modelován potenciální vliv výše školného na délku studia. V případě jediné studie je pak nástroj nastaven natolik podobně českému poplatkovému řešení, že je lze přímo srovnávat (Německo). V následujících odstavcích krátce představíme výsledky dosavadního výzkumu v oblasti našeho zájmu.

V Norsku mohli v 90. letech minulého století získat studenti nárok na částečné snížení svého dluhu ze studentských půjček (které využívalo téměř 100 % studentů) v případě, že ukončili úspěšně studium ve standardní době. Autoři studie zjistili, že v ideálním případě působení pobídky po celou dobu studia došlo ke zvýšení míry včasného dokončení z 20 % na 44 % a průměrná délka úspěšně ukončeného studia se snížila o 1,5 semestru. Autoři také upozorňují, že je potřeba, aby pobídka byla aktivní především v první polovině studia, později již nemá takový význam (Gunnes, Kirkebøen, Rønning 2013).

Ve Finsku došlo v 90. letech k reformě systému finanční podpory studentů, která reagovala na příliš dlouhou mediánovou dobu nutnou k ukončení studia (6,5 roku u 5 letých studijních programů). Došlo k nahrazení do té doby převládajících studentských půjček nevratnými studentskými granty. Předpokladem bylo, že díky grantům se studenti budou moci více soustředit na studium a méně pracovat. Navíc byla maximální doba udělování grantu zkrácena, což je princip podobný poplatkům za delší studium v ČR. Podle studie se po zavedení reformy mediánová délka studia skutečně zkrátila, především pak v programech, kde byla před reformou nejdelší. Autoři soudí, že efekt mělo právě zavedení časového limitu vyplácení podpory, nikoli přechod z půjček na granty (Häkkinen, Uusitalo 2003).

<sup>5</sup> Spolu s mírou pracovní participace studentů a akademickou úspěšností v prvním ročníku studia.

## STUDIE

Jedním z nejcennějších příspěvků k poznatkům o vlivu finančních nástrojů na prodlužování studia je kvaziexperimentální výzkum provedený na vysoké škole v Itálii (Garibaldi et al. 2012). Autoři zkoumali na jedné soukromé instituci vliv výše školného na délku studia. Výsledky ukázaly, že očekávané zvýšení školného po uplynutí standardní doby studia snižuje délku studia, dokonce bez významných vlivů na prospěch či úspěšnost. Konkrétně hrozba nárůstu školného ve výši 1000 € snížila pravděpodobnost překračování standardní doby z původních 80 % na 75 %. Lze tedy dovozovat, že i poplatky za delší studium a jejich výše by měly mít vliv na délku studia.

Nejbližší českému poplatkovému řešení byly poplatky za překročení standardní doby studia o více než dva roky zaváděné od roku 1998 v některých německých spolkových zemích. Účinností těchto opatření se zabývala studie (Heineck, Kifmann, Lorenz 2006), která srovnávala chování studentů z univerzity v Kostnici před zavedením reformy a po něm (nejednalo se tedy o experimentální design). Výsledky výzkumu ukázaly, že poplatky snížily průměrnou délku úspěšného studia o 0,5 semestru, na druhou stranu však zřetelně zvýšily míru neúspěšného ukončování studií („dropout“). V úseku studia před placením poplatků sice zavedení poplatků zrychlilo studium a vedlo k časnějšímu absolutoriu, v pozdějších fázích studia však existence poplatků snížila pravděpodobnost úspěšného ukončení studia.<sup>6</sup> Pozorované průměrné snížení délky studia bylo tedy způsobeno urychleným neúspěšným ukončováním studií překračujících bezplatnou dobu studia. Ukázalo se tedy, že délka studia je silně propojena rovněž s (ne)úspěšností studia a intervence zaměřené na jeden aspekt mohou negativně ovlivnit ten druhý.

Na základě výsledků dosavadního výzkumu jsme formulovali následující hypotézu pro tuto studii: *Čím jsou poplatky za prodlužování studia vyšší, tím méně bude docházet k prodlužování studia.*

Zároveň jsme si vědomi významu dobré informovanosti cílové populace poplatků. Jak již bylo zmíněno, poplatky mají charakter pobídky, mají motivovat studenty, aby se vyvarovali určitého nechtěného chování. Aby mohly poplatky dobře fungovat jako pobídka, je nutné, aby studenti byli obeznámeni s jejich existencí a principem jejich fungování. Studenti by měli chápat, za jakých okolností a kdy jim bude poplatek vyměřen a přibližně v jaké výši. Pokud by měla být povinnost placení poplatku známa až těsně před jeho reálnou splatností, účinnost poplatků se velmi snižuje, jak ukázali například i norští autoři, když zdůrazňovali aktivnost pobídky v první polovině studia (Gunnes, Kirkebøen, Rønning 2013). Za tímto účelem si klademe ještě

<sup>6</sup> Riziko neúspěšného ukončení se silně zvyšovalo mj. v roce předcházejícím období, kdy již student podléhá povinnosti platit poplatek.

následující sekundární otázku: *Jaká je informovanost studentů vysokých škol o poplatcích za prodlužování studia?*<sup>7</sup>

## Data a metody

Tato studie hledá odpovědi na výzkumnou otázku v první řadě pomocí statistické analýzy kvantitativních dat ze Sdružených informací matrik studentů vysokých škol (SIMS) doplněných údaji o výši poplatků na veřejných vysokých školách (viz níže). Data SIMS jsou longitudinálními daty o všech studentech vysokých škol v ČR od roku 1999, jedná se tedy v některých aspektech o ideální zdroj. Na druhou stranu je zde zásadní nevýhoda limitující výzkumné možnosti daná tím, že SIMS byl zaveden ve stejné době jako samotný sledovaný nástroj poplatků za delší studium. Nemáme tedy žádná data o situaci v prodlužování před zavedením nástroje. Nelze tak provést srovnání situace před a po zavedení nástroje, což by byl nejhodnější způsob řešení tématu. Za těchto daných okolností je možné hodnotit účinnost poplatkové politiky pouze nepřímou: hledáme souvislost mezi prodlužováním studia (operacionalizaci tohoto konceptu se budeme věnovat později) a výší poplatku, která by konkrétnímu studentu hrozila v případě prodlužování.

## Data

SIMS je bohatým zdrojem individuálních dat o všech studentech vysokých škol. Kromě osobní identifikace obsahuje řadu demografických údajů a především údaje o průchodu studiem (zápis, přerušení, ukončení a jeho způsob, udělení sociálního stipendia, účast na zahraničním studijním pobytu, studovaný studijní program, jeho forma atd.). Pro naše účely byla poskytnuta data neumožňující osobní identifikaci studentů, dovolující však detailní mapování průchodu studiem. Naším primárním záměrem bylo vyhodnotit prodlužování studia jednotlivých studentů, což SIMS umožňuje. Sociodemografických charakteristik však SIMS poskytuje relativně málo (pohlaví, věk, předchozí vzdělání, bydliště, občanství), chybí především charakteristiky ekonomického statusu studentů, nebylo tak možné hodnotit vliv těchto proměnných na prodlužování. Přesto se jedná o nedocenitelný zdroj badatelských informací.

<sup>7</sup> V tomto smyslu formulujeme hypotézu, podle které bude poplatková politika tím účinnější, čím dříve a přesněji budou studenti informováni o principu jejího fungování. Tato hypotéza však není v naší studii přímo testovaná.

## STUDIE

Náš datový soubor SIMS obsahoval údaje k 31. březnu 2015. Celkem zahrnoval údaje o téměř dvou milionech studií,<sup>8</sup> z toho přes milion v bakalářském studijním programu, 400 tisíc v navazujícím magisterském a 450 tisíc v „dlouhém“ magisterském.

Pro hodnocení vlivu poplatků na prodlužování studia jsou nepostradatelné informace o výši poplatků, které na jednotlivých vysokých školách byly v jednotlivých akademických rocích uplatňovány. Tato data jsme v první fázi získávali z webových stránek vysokých škol, případně fulltextovým vyhledáváním podle klíčových slov. Jen menší část informací však byla takto veřejně dostupná,<sup>9</sup> u některých vysokých škol byla k nalezení jen výše vyměřená pro aktuální akademický rok, v jednom případě ani ta ne. Přistoupili jsme tedy k přímému oslovování zástupců vysokých škol se žádostí o poskytnutí těchto informací, což mělo většinou pozitivní odezvu a získali jsme tak kompletní či téměř kompletní informace z 21 veřejných vysokých škol (z 26). V některých případech staršími údaji nedisponovali ani samotní pracovníci a zástupci vysokých škol, potažmo ani archivy (v případě Univerzity Karlovy). Protože mezi chybějícími jsou především menší vysoké školy, získaná část dat tak dobře vypovídá o systému jako celku. Uvedenými metodami byly shromážděny údaje o výši poplatku pro téměř 90 % studií se zápisem v roce 1999 a pozdějším.

Odpověď na sekundární výzkumnou otázku jsme hledali pomocí dotazování účastníků Národních srovnávacích zkoušek (NSZ) společnosti Scio, které jsou využívány v přijímacím řízení řady vysokých škol. Společnost Scio před samotnou zkouškou dává testovaným vyplnit dotazník, který následně využívá k vlastním výzkumným účelům. Autor této studie měl možnost v rámci jednoho termínu testu (8. května 2015)<sup>10</sup> z obecných studijních předpokladů připojit do souboru otázek jednu vlastní. Otázka byla zaměřena na obeznámenost zájemců o studium s politikou poplatků za delší studium:

Za jakých podmínek mohu na veřejných vysokých školách v ČR studovat bezplatně?

➤ dokud jsem mladší 26 let

<sup>8</sup> SIMS pracuje se základní jednotkou v podobě „studia“, nikoliv studenta. Jeden student (fyzická osoba), tak může mít několik studií současně či za sebou, v datech se tedy jeden student může objevovat opakovaně.

<sup>9</sup> Pouze Masarykova univerzita a Univerzita Tomáše Bati ve Zlíně zveřejňují v současné době na svém webu kompletní informace o výši poplatků od zavedení politiky do současnosti.

<sup>10</sup> Jednalo se o jeden z cca 6 termínů NSZ určených pro zájemce o nástup ke studiu na vysoké škole na podzim 2015. Jedná se o nejnavštěvovanější termín, který rovněž akceptuje největší část zapojených škol.

- › dokud studuji ve standardní době studia navýšené o maximálně jeden rok
- › dokud studuji ve svém prvním studijním programu na každém stupni (bakalářský, magisterský, doktorský)
- › na veřejných vysokých školách v ČR lze studovat bezplatně bez jakýchkoli podmínek

Tato otázka byla předložena náhodnému výběru celkem 2129 účastníků testu, pro analýzu bylo použitelných 1989 odpovědí (93 %). Kromě této otázky odpovídali respondenti na řadu dalších otázek, včetně sociodemografických.<sup>11</sup> Výsledný datový soubor pak obsahuje rovněž výsledky studentů v testu OSP a názvy vysokých škol, na které se s využitím NSZ hlásí, včetně jejich preferovaného pořadí. Vhodnost položené otázky týkající se poplatků byla ověřována pilotáží mezi studenty Fakulty sociálních věd Univerzity Karlovy na seminářích vedených autorem této práce.

Vzorek je reprezentativní vůči základnímu souboru, kterým jsou účastníci daného termínu zkoušek. Oproti zbylým termínům NSZ nelze očekávat významné odchylky, vzorek však není reprezentativní, co se týče všech zájemců o studium na vysokých školách pro akademický rok 2015/2016, protože NSZ využívá jen přibližně třetina fakult veřejných vysokých škol v ČR.<sup>12</sup> S jistou dávkou opatrnosti lze však výsledky zobecňovat na zájemce o studium v daném roce jako celek, jelikož zastoupené fakulty poměrně dobře reprezentují celý vysokoškolský systém.

Uvědomujeme si nedostatek tohoto zdroje dat, a to především fakt, že se jednalo pouze o zájemce o studium na vysoké škole, nikoliv již zapsané studenty. Dá se tedy očekávat, že jejich informovanost bude nižší než informovanost aktuálních studentů.

### Výzkumný design

Díky dostupnosti individuálních (neagregovaných) dat párujeme přesné údaje o prodlužování studia konkrétního studenta a přesné údaje o hrozícím poplatku. Vliv poplatku hodnotíme na individuální, nikoliv agregované úrovni. To představuje silnou stránku našeho designu. Vliv poplatku odhalujeme statistickou analýzou dat, jak metodami na odhalení asociace či technikami elaborace (zavedení dalších proměnných do vztahu), tak metodou vícenásobné lineární regrese a Coxovy regrese, která je pro případ časově

<sup>11</sup> Věk, pohlaví, bydliště, dosažené vzdělání, vzdělání rodičů, aktuální studium/zaměstnání.

<sup>12</sup> Konkrétně 47 fakult z celkem 18 veřejných vysokých škol; jsou zastoupeny všechny typy fakult kromě uměleckých a lékařských.



## STUDIE

závislé proměnné nejvhodnější. Největším nebezpečím pro validitu výsledků je vliv dalších proměnných. Díky dostupným datům můžeme kontrolovat vliv jen omezeného spektra proměnných, část z nich zůstává skryta, především individuální charakteristiky. Můžeme ale kontrolovat vliv například studia různých typů studijních programů, různých disciplín studia, konkrétní vysoké školy, pohlaví, věku atd.

Principiálně totožný přístup uplatňujeme u dat z dotazníku k NSZ, kde jde však pouze o průřezová data. Na druhou stranu tato data slouží pouze jako doplněk k zodpovězení podpůrné výzkumné otázky, jejíž charakter je spíše deskriptivní.

V následujících odstavcích se věnujeme operacionalizaci klíčových proměnných použitých v analýze. V první řadě je třeba komentovat situace, ve kterých k vyměření poplatků dochází. Poplatková povinnost je zaprvé přímým důsledkem prodloužení studia, zadruhé k ní však může docházet i z důvodu započtení předchozího neúspěšného studia. Student v tomto případě své současné studium neprodlužuje, ale poplatky již platí. První případ označujeme jako „pravé prodloužení studia“, druhý jako „nepravé prodloužení studia“. V další části studie pak prezentujeme, kolik studentů podléhalo poplatkové politice a z jakého z uvedených důvodů. Rovněž je nutné upozornit, že při hodnocení vlivu poplatků na prodloužení studia se zabýváme pouze situací „pravého prodloužení“, nikoliv „prodloužením nepravým“.

Samostatným problémem byla volba vhodné závislé proměnné pro posuzování vlivu poplatků na prodloužení. Možností by bylo posuzovat vliv na délku (úspěšného) studia relativně ke SDS. Tato operacionalizace předpokládá vliv poplatků u všech studentů (kteří posléze mají úspěšně dostudovat), včetně těch, kteří ukončí studium ve SDS. Silnější vliv poplatků však očekáváme u studentů, kteří již alespoň mírně studium prodloužují: zvolili jsme proto také proměnnou „prodloužení nad SDS+182 dní“, kde jsou mezi ovlivněné studenty zahrnuti jen ti, kteří během studia prodloužili studium alespoň o cca jeden semestr. Statistické testy jsme provedli pro porovnání s použitím obou proměnných.

Druhým praktickým problémem byla volba vhodné hodnoty nezávislé proměnné reprezentující hrozící poplatek za studium. Pokud má mít výše poplatků vliv, je otázkou, jaká konkrétní výše je pro rozhodování studenta podstatná. S přihlédnutím k relativně nízké variabilitě poplatků v čase a nemožnosti bez znalosti mechanismů vlivu poplatků na úrovni individuálního rozhodování definovat ideální formu výpočtu nezávislé

proměnné, jsme zvolili přímočarou variantu a vybrali jsme výši poplatku, která byla aktuálně platná v roce, ve kterém student překročil SDS.<sup>13</sup>

Souvislost mezi závislou a nezávislou proměnnou jsme odhalovali pouze u úspěšných studií v prezenční formě a při kontrole vlivu následujících proměnných:

- › účast na zahraničním studijním pobytu;
- › udělení sociálního stipendia;
- › věk při zápisu;
- › státní příslušnost (ČR vs. cizinec);
- › pohlaví (referenční hodnota je muž);
- › typ studijního programu (Bc., NMgr., Mgr.);
- › disciplína studia (10 skupin);
- › předchozí vzdělání (odborné SŠ, gymnaziální, vysokoškolské); pouze u Bc. a Mgr. studií, u NMgr. je totiž zpravidla evidováno předchozí bakalářské studium, nikoliv typ středoškolského.

Kontrolovali jsme i vliv konkrétní vysoké školy: analýzy jsme proto prováděli na celém souboru i na podsouborech tvořených studenty konkrétní vysoké školy.

## Výsledky

V následující kapitole prezentujeme výsledky provedených analýz. V první části je uveden přehled týkající se zjištěné výše poplatků v celém systému i na jednotlivých vysokých školách v posledních více než 15 letech. V druhé části ukazujeme, jaký podíl studentů veřejných vysokých škol platil ve sledovaném období poplatky za delší studium. Následně předkládáme odpověď na hlavní výzkumnou otázku, a sice zda má výše poplatku vliv na prodlužování studia. Prezentujeme i výsledky doplňkového šetření o informovanosti studentů o principu poplatkové politiky, kterou považujeme za nutný předpoklad funkčnosti poplatkové politiky.

### Výše poplatků

Zákonem o vysokých školách a následným stanovením tzv. základu je určena minimální výše poplatku za delší studium. Maximální výše není stanovena. Vysoké školy přistupují k vymezení konkrétní výše poměrně

<sup>13</sup> Například u bakalářských studií s tříletou SDS započatých v roce 2010 tak byl přiřazen poplatek stanovený pro danou vysokou školu, fakultu či studijní program pro akademický rok 2013/2014. Většina studií je započata v září/říjnu roku zápisu, SDS tedy uplyne opět v podzimním termínu.

## STUDIE

rozmanitými způsoby. Ty vycházejí z míry decentralizace rozhodování o poplatcích a koncepcí stanovování výše poplatku. Většina vysokých škol rozhoduje centrálně, některé vysoké školy stanovují poplatky na úrovni fakult. Výše poplatku je buďto v přímé úměře k základu stanovenému ministerstvem, nebo je stanovována (zvyšována a snižována) na základě jiných hledisek. Nejčastějším modelem je stanovení poplatků centrálně pro celou vysokou školu jednotně (například VŠE, ČZU, VUT, VŠB-TUO a menší VVŠ). Alternativním modelem je stanovování na úrovni fakult, kdy výše poplatků je zhruba úměrná průměrnému koeficientu ekonomické náročnosti (KEN) studijních programů realizovaných na fakultě (typicky MU). Několik vysokých škol pak stanovuje poplatek přímo podle KEN konkrétních studijních programů (například UK, ČVUT, přechodně UPOL a v krátkém období UJEP či UHK).

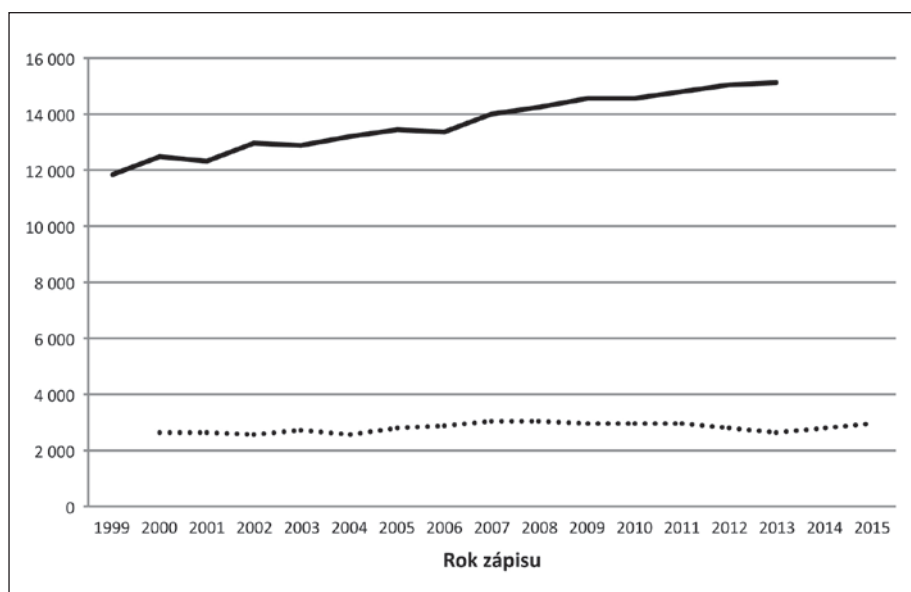
V následující tabulce prezentujeme souhrnné statistiky výše poplatků přiřazených k jednotlivým studentům VVŠ zapsaným ke studiu mezi lety 1999 a 2013. Průměrná výše přiřazeného poplatku byla 13 849 Kč za započatých šest měsíců studia, mediánová hodnota pak 12 982 Kč. Minimální hodnota byla 3 600 Kč, maximální 52 000 Kč. Většina (90 %) hodnot se pohybuje v rozmezí 4 510 Kč a 24 000 Kč, interkvartilové rozpětí je 8 352 Kč (mezi 9 000 Kč a 17 352 Kč).

**Tabulka č. 1:** Statistiky výše poplatků přiřazených studentům

Statistika	Kč
Průměr	13 849
Medián	12 982
Minimum	3 600
Maximum	52 000
5. percentil	4 510
25. percentil	9 000
75. percentil	17 352
95. percentil	24 000

Zdroj: data o poplatcích a SIMS

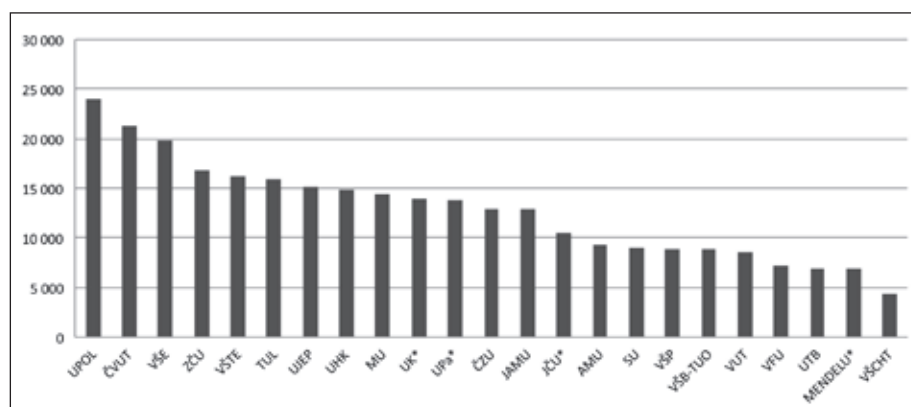
Variance je tak poměrně nízká a to i v průběhu sledovaného období: jak ukazuje graf č. 1, v průběhu období se průměrná výše poplatku zvyšovala z 11 800 Kč v roce 1999 až na 15 100 Kč v roce 2013. Graf pro srovnání ukazuje i vývoj výše základu MŠMT, podle kterého se určuje minimální výše poplatku za delší studium. Základ de facto neprošel žádným vývojem a stagnuje na průměru kolem 2 800 Kč.

**Graf č. 1:** Průměrná výše poplatku za delší studium a základ MŠMT

Zdroj: data o poplatcích a SIMS

Poměrně znatelně se průměrná výše poplatku liší napříč jednotlivými vysokými školami. Jak ukazuje graf č. 2, na Univerzitě Palackého v Olomouci přesahuje průměrná výše poplatků 24 tisíc, na VŠCHT je jen cca 4 300 Kč.<sup>14</sup> Tento přehled rovněž ilustruje, že neexistuje žádné univerzální pravidlo určování konkrétní výše poplatků. Poplatky neodpovídají průměrným koeficientům ekonomické náročnosti dané vysoké školy (VŠE má většinu programů s KEN 1 a přitom má třetí nejvyšší průměrné poplatky), ani školy se stejným profilem nemají podobné poplatky (ČVUT má jako technická univerzita KEN většinou ve výši 1,65–2,25 nejvyšší poplatky mezi sledovanými VŠ, VUT s podobnými programy má jedny z nejnižších poplatků).

<sup>14</sup> Graf zohledňuje pouze poplatky hrozící studentovi v prvním roce překračování SDS zvýšené o jeden rok, řada vysokých škol v dalších letech stanovuje poplatky vyšší, mnohdy násobně (například VŠE, TUL, UJEP, VUT, UTB, VŠCHT, MENDELU). Tyto zvýšené sazby se však týkají jen minority prodlužujících studentů.

**Graf č. 2:** Průměrná výše poplatků za delší studium na VVŠ (v Kč)

\* nespolehlivý údaj, nejsou k dispozici kompletní data  
Zdroj: data o poplatcích a SIMS

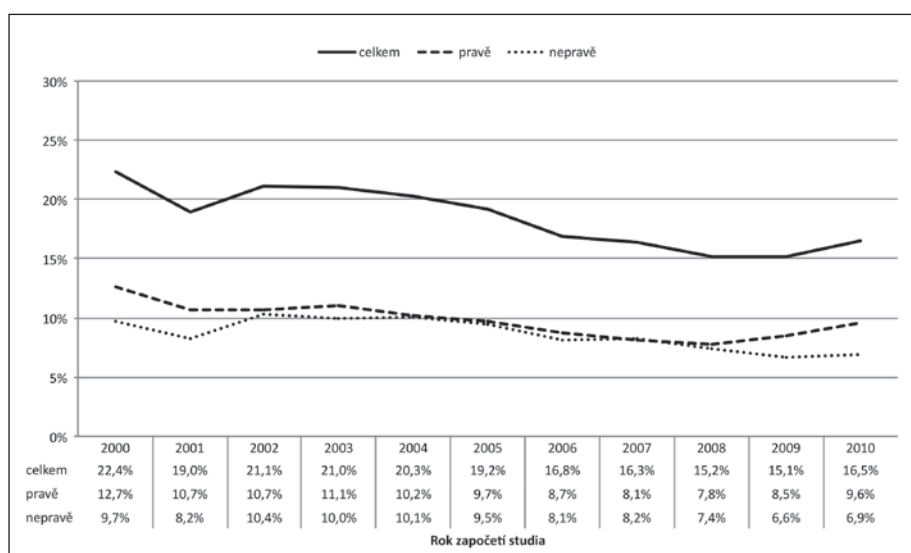
### Podíl studentů platících poplatky

Z celkového počtu studentů podléhalo v průběhu sledovaného období poplatkové povinnosti 13–17 %, z toho přibližně polovina je reprezentována studenty, kteří sice v aktuálním studiu SDS nepřekračovali, ale přesto jim měl být poplatek vyměřen (označujeme je jako „nepravě“ prodávající). Podíl těchto studentů je téměř identický s podílem „pravě“ prodávajících, cca 8 %. Tyto podíly však zahrnují všechna studia, i neúspěšně ukončená, kde je podíl platících studentů o něco nižší, protože velká část z nich studium ukončí v počátečních fázích.

Na následujícím grafu jsou proto vynesena pouze studia úspěšně ukončená a stále probíhající, především u těch nás totiž zajímá podíl platících studentů, jejich rozdělení na pravě a nepravě prodávající a rozdíly mezi typy studijních programů. Plná linie značí celkový podíl platících, přerušovaná podíl pravě prodávajících a tečkovaná linie nepravě. Vidíme, že poplatková povinnost je zřetelně častější a v některých letech překračuje hranici 20 %. Průměrně se pohybuje kolem 18 %, podíl platících kulminoval u studentů zapsaných v roce 2003, od té doby mírně klesal až na cca 15 %, na konci období však sledujeme mírný nárůst. Ten je zřetelnější na dalším grafu,<sup>15</sup> kde vidíme, že je způsoben stoupajícím trendem u bakalářských a navazujících magisterských programů.

<sup>15</sup> Pro zvýraznění rozdílů byl zkrácen rozsah osy Y na 30 %.

Graf č. 3: Poplatková povinnost u úspěšných a probíhajících studií



Pozn.: V letech 2009 a 2010 se jedná pouze o bakalářská a navazující magisterská studia, u dlouhých magisterských studií není dosud dostatečný odstup.

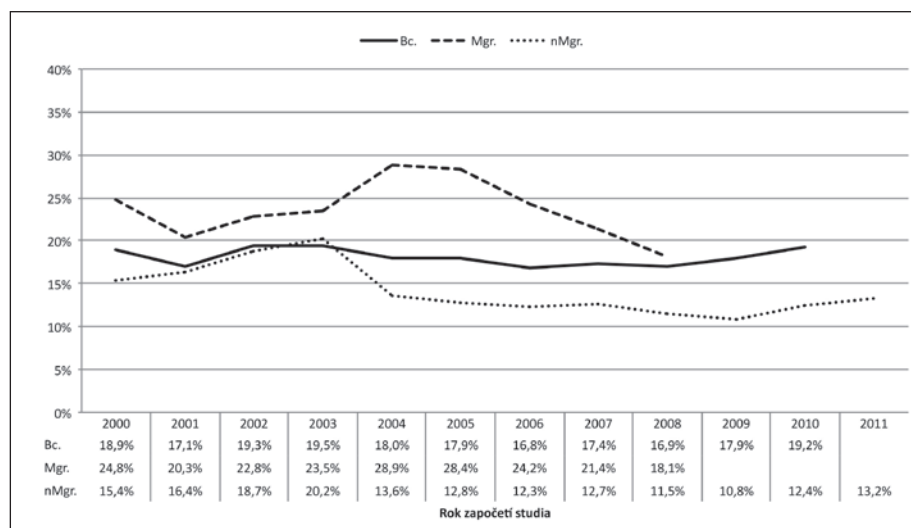
Zdroj: vlastní výpočty z dat SIMS

Významným zjištěním je tedy předně to, že polovina studentů s poplatkovou povinností své aktuální studium neprodlužuje, ale platí kvůli svému neúspěchu v minulosti. Jedná se o následek vysoké studijní neúspěšnosti a opětovného započetí studia v jiném či stejném programu, případně souběžného studia dvou programů a neúspěšného ukončení jednoho z nich. I proto „nepravě“ prodlužování u bakalářských studijních programů mírně převládá nad „pravým“ prodlužováním, u ostatních typů studia je tomu naopak. Bakaláři tedy častěji platí poplatky proto, že si napoprvé špatně vybrali nebo studium nezvládli, než že by studovali příliš dlouho.

Dále je pozoruhodné, že rozsah „neefektivního“ studia, indikovaný podílem platících studentů, se ve sledovaném období nijak podstatně nemění a nijak nereagoval ani na výrazné rozšiřování přístupu ke studiu, které bylo v průběhu těchto let nejsilnější (mezi lety 2000 a 2008 se zdvojnásobil počet zapsaných studentů). Od roku 2004 naopak sledujeme mírný pokles podílu platících studentů, což je v rozporu s obecným předpokladem o poklesu „kvality“ studentů se všemi negativními důsledky, včetně prodlužování

## STUDIE

**Graf č. 4:** Poplatková povinnost u úspěšných a probíhajících studií podle typu studijního programu



Zdroj: vlastní výpočty z dat SIMS

studia. Pokud bychom přijali předpoklad o nižší „kvalitě“ studentů, lze stabilní či mírně klesající podíl platících vysvětlit pouze klesajícími nároky na průchod studiem.

Při bližším pohledu na jednotlivé typy studijních programů na grafu č. 4<sup>16</sup> se ukazuje, že poplatky nejčastěji platí studenti dlouhých magisterských studií<sup>17</sup> (v letech 2004 až 2005 téměř 30 %). Je u nich totiž nejvyšší podíl právě prodlužujících, což je zřejmě následkem mnohdy nedostačující „rezervy“ jednoho roku nad SDS. U dlouhých magisterských studií je totiž tato rezerva relativně ke SDS krátká, činí jen pětinu či šestinu SDS, přitom u navazujících magisterských studií činí polovinu či třetinu SDS a u bakalářských studií třetinu či čtvrtinu. Studenti dlouhých magisterských studií jsou tedy do jisté míry znevýhodněni platným nastavením poplatkové politiky.

<sup>16</sup> Pro zvýraznění rozdílů byl zkrácen rozsah osy Y na 40 %.

<sup>17</sup> Dlouhá magisterská studia se od roku 2002 čím dál více koncentrují jen v studijních programech práva a právní vědy, všeobecném a zubním lékařství a také ve farmacii, učitelství pro základní školy, psychologii a teologii.

V bakalářských studiích sledujeme velmi vyrovnaný trend, s mírným nárůstem v posledních dvou sledovaných ročnících, navzdory sedminásobnému nárůstu počtu zapsaných mezi lety 2000–2010. Zajímavé je zjištění, že u navazujících magisterských studijních programů se prakticky neliší poplatková povinnost u úspěšných a neúspěšných studentů (není zobrazeno v grafu) a obě skupiny platí znatelně méně často než ostatní studenti. Tento poznatek je v souladu se zjištěními o výrazně vyšším překračování SDS u neúspěšných studentů navazujících magisterských programů, která je čtvrtinová, přitom u jiných studentů maximálně desetinová (srov. Fliegl 2016).

Varující je nárůst poplatkové povinnosti u bakalářských a navazujících magisterských programů od roku 2009, respektive 2010. Jedná se o roky, kdy počet zapsaných dosahoval vrcholu, náhlý nárůst je však překvapující, protože předchozí ročníky rostly vyšším tempem a míra poplatkové povinnosti se spíše snižovala.

### Vliv výše poplatků na prodlužování

Cílem této podkapitoly je odhalit potenciální vliv poplatků za delší studium na prodlužování studia. Základní vzhled do vztahu mezi proměnnými poskytuje Pearsonův korelační koeficient  $r$ , který při bivariačním vztahu mezi nezávislou proměnnou (poplatky) a závislou proměnnou nabývá velice nízkých hodnot. Pro vztah s proměnnou „délka studia ve vztahu k SDS“ nabývá hodnoty 0,07, u proměnné „prodlužování nad SDS+182“ hodnoty -0,08. Vztah s proměnnou „délky studia ve vztahu k SDS“ vykazuje kladný směr, což by znamenalo, že se stoupající výší poplatku roste délka studia. U proměnné zaměřené na prodlužování nad SDS+182 již pozorujeme záporný vztah, který je v souladu s předpoklady (čím vyšší poplatek, tím kratší prodlužování nad SDS+182 dní). V obou případech je ale koeficient natolik slabý, že nelze považovat korelaci za věcně podstatnou.<sup>18</sup>

Kontrolu pro vliv dalších proměnných jsme provedli sestavením regresního modelu, především díky jeho možnosti práce s dummy proměnnými, které nahradily polynomické proměnné nominálního typu (předně disciplína studia s 10 kategoriemi). Sestavili jsme dva modely: první pro délku studia nad SDS mínus jeden rok (tento model zahrnuje téměř všechny úspěšné studenty a je ekvivalentní prvnímu výše zmíněnému modelu), druhý pak

<sup>18</sup> Pearsonovo  $r$  dokáže měřit pouze lineární vztah mezi dvěma proměnnými, proto jsme pro jistotu kalkulovali ještě Spearmanovo  $\rho$  (rho), které je počítané podobnou rovnicí, avšak proměnné jsou pouze řazeny do pořadí (jako by byly ordinálními proměnnými). Výsledná hodnota je mírně vyšší než hodnota  $r$ , držíme proto hypotézu, že mezi proměnnými je pouze nepatrný vztah v předpokládaném směru.



## STUDIE

pro studia překračující SDS+182 dní. Do modelů jsme zavedli výše popsané kontrolní proměnné a aplikovali jsme je jak na celý soubor studentů, tak i na podsoubory složené pouze ze studentů jednotlivých vysokých škol.<sup>19</sup>

Výsledky na úrovni celého souboru jsou v souladu s předchozími zjištěními. Modely jako takové nejsou příliš vhodné pro vysvětlení vztahu (první model dosahuje hodnoty  $R=0,38$ , druhý model  $R=0,24$ ) a nevysvětlují významnou část variace ( $R^2=0,14$  respektive  $R=0,6$ ). Vhodně však korigují zjištěný vztah mezi výší poplatku a prodlužováním pomocí vyloučení vlivu dalších proměnných.

Podle prvního modelu je hodnota standardizovaného koeficientu *Beta* pro vliv poplatků (1 000 Kč) pouze 0,04, což je zanedbatelná hodnota, navíc, stejně jako u prosté korelace, s kladným znaménkem, což indikuje neočekávaný směr působení. Nárůst výše poplatku o 1 000 Kč by tak měl zvyšovat délku studia o dva dny. Koeficienty dalších nezávislých proměnných jsou prezentovány v levé části tabulky č. 2.

Podle druhého modelu je hodnota standardizovaného koeficientu *Beta* pro vliv poplatků (1 000 Kč) rovněž velmi nízká, pouze -0,02, tentokrát však již s předpokládaným znaménkem. Nárůst výše poplatku o 1 000 Kč snižuje délku prodlužování studia nad SDS+182 dnů o necelý jeden den. Koeficienty dalších proměnných jsou zobrazeny v pravé části tabulky č. 2.

Z kontrolních proměnných má znatelný vliv například účast na zahraniční mobilitě ( $Beta=0,10$ ), která v prvním modelu prodlužuje studium o celých 122 dní. Co se týče typů studijních programů, oproti referenčnímu bakalářskému studijnímu programu jsou v prvním modelu navazující magisterská studia prodlužována o 176 dnů více ( $Beta=0,26$ ), v druhém modelu pak dlouhá magisterská o 58 dnů více ( $Beta=0,15$ ). Vyšší věk při zápisu znatelně zkracuje studia dle prvního modelu, každý rok navíc o 39 dnů ( $Beta=-0,35$ ). U studií prodlužovaných nad SDS+182 dnů (druhý model) vliv mizí. U disciplín se od referenční hodnoty (obory ekonomie, business a správy) odlišují hlavně obory humanitní (v obou modelech cca  $Beta = 0,10$ ), které jsou prodlužovány více. Pro podrobnější deskripci prodlužování viz (Fliegl 2016).

Pro hodnocení vlivu poplatků se nabízí také využití metod analýzy přežití (*survival analysis*), které posuzují pravděpodobnost (riziko), že v průběhu času dojde k určité události, v našem případě k úspěšnému ukončení studia. Použili jsme metodu Coxovy regrese a zapojili jsme totožné proměnné jako

---

<sup>19</sup> Předpoklady vícenásobné lineární regrese jsou v našem případě splněny, vztah proměnných nevykazuje známky zásadního porušení normálního rozložení, linearity, homoskedasticity, nezávislosti pozorování (Durbin-Watson = 1,8). Nezávislé proměnné rovněž nejsou vzájemně korelované.

Tabulka č. 2: Koeficienty regresního modelu pro celý soubor studentů

	1) Délka nad SDS – 1 rok		2) Délka nad SDS+182 dní	
	Nestandard. koeficienty	Standard. koeficienty	Nestandard. koeficienty	Standard. koeficienty
	<i>B</i>	<i>Beta</i>	<i>B</i>	<i>Beta</i>
(Constant)	1144,0	–	257,4	–
Poplatek 1000 Kč	2,2	0,044	-0,6	-0,021
Mobilita	122,1	0,100	-9,3	-0,019
Socialní stipendium	30,0	0,015	7,2	0,007
Věk při zápisu	-39,2	-0,350	6,1	0,089
Občan ČR	-15,4	-0,012	-12,2	-0,018
Pohlaví	-42,1	-0,067	-20,0	-0,056
Mgr.	-34,1	-0,045	58,7	0,148
nMgr.	176,8	0,256	-27,5	-0,071
Dis_Vzdělávání	113,3	0,111	37,7	0,076
Dis_Humanitní	128,4	0,110	52,2	0,100
Dis_Společenské	94,6	0,084	39,7	0,069
Dis_Přírodní	-9,6	-0,009	10,6	0,018
Dis_Inženýrství	-69,6	-0,081	-12,0	-0,022
Dis_Stavatelství	-20,4	-0,020	-12,1	-0,018
Dis_Zemědělství	-21,1	-0,014	-22,1	-0,020
Dis_Zdravotnictví	-6,8	-0,005	-9,6	-0,011
Dis_Umění	66,3	0,029	71,2	0,053

Zdroj: vlastní výpočty z dat SIMS

výše a model jsme sestavili jak pro celkový průběh studia, tak izolovaně pouze pro studia již prodlužovaná nad SDS+182 dní.

První model (pro celkový průběh studia) ukázal v souladu s předchozími výsledky, že poplatek má zanedbatelný vliv na riziko, že v čase dojde k úspěšnému ukončení studia, vliv je navíc opačný, než bychom předpokládali: vyšší poplatek je spojen s nižším rizikem, že v daném okamžiku bude studium úspěšně ukončeno ( $\text{Exp}(B) = 0,995$ , tedy 1000 Kč poplatku navíc snižuje riziko o 0,5 %). Hodnoty koeficientů ukazuje levá část tabulky č. 3.

## STUDIE

Druhý model (pro studia prodlužovaná nad SDS+182 dní) je také v souladu s předchozími analýzami včetně lineární regrese. Poplatek má zanedbatelný vliv, ačkoliv tentokrát v očekávatelném směru: vyšší poplatek zvyšuje riziko úspěšného ukončení studia v daném okamžiku ( $\text{Exp}(B) = 1,002$ , tedy 1000 Kč poplatku zvyšuje riziko o 0,2 %). Hodnoty koeficientů dalších proměnných jsou prezentovány v pravé části tabulky č. 3 a v podstatě odpovídají zjištěním lineární regrese.

**Tabulka č. 3:** Koeficienty Coxovy regrese pro celý soubor studentů

	1) Celé studium		2) SDS+182 dní	
	<i>B</i>	<i>Exp(B)</i>	<i>B</i>	<i>Exp(B)</i>
Poplatek 1000 Kč	-,005	,995	,002	1,002
Mobilita	-,404	,667	,059	1,060
Sociální stipendium	-,035	,965	-,044	,957
Věk při zápisu	,001	1,001	-,035	,966
Občan ČR	,119	1,126	,089	1,093
Pohlaví	,165	1,179	,120	1,128
Mgr.	-,252	,777	-,292	,747
nMgr.	,010	1,010	,189	1,208
Dis_Vzdělávání	-,274	,760	-,231	,794
Dis_Humanitní	-,454	,635	-,341	,711
Dis_Společenské	-,189	,828	-,241	,786
Dis_Přírodní	-,118	,889	-,089	,914
Dis_Inženýrství	,119	1,127	,046	1,047
Dis_Stavitelství	,155	1,167	,075	1,078
Dis_Zemědělství	,269	1,309	,165	1,179
Dis_Zdravotnictví	,249	1,282	,019	1,019
Dis_Umění	-,118	,888	-,436	,647

Zdroj: vlastní výpočty z dat SIMS

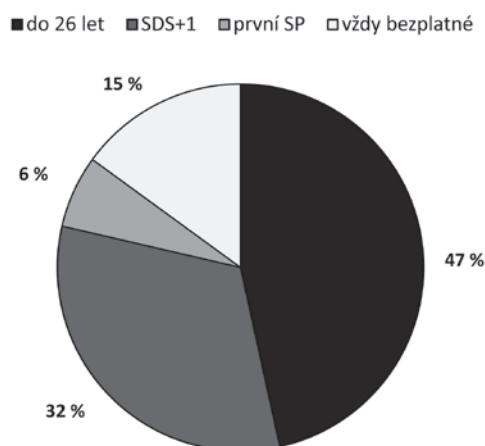
Při celkovém pohledu na výsledky provedených analýz nezbyvá než konstatovat, že vztah mezi hlavní nezávislou a závislou proměnnou je i při kontrole vlivu dalších dostupných proměnných prakticky neznatelný, navíc při využití různých modelů nabývá střídavě kladných a záporných hodnot. **Studenti, kterým hrozily vysoké poplatky, nevykazují nižší míru**

**prodlužování studia či vyšší pravděpodobnost včasného ukončení studia. Dopad zvýšení poplatku o 1000 Kč ve výši jednoho dne zkrácení studia či 0,2% zvýšení rizika dřívějšího ukončení studia nemá věcný význam.**

### Informovanost studentů o poplatkové politice

Výsledky dotazování zájemců o studium ukazují, že téměř polovina respondentů (46,6 %) zvolila odpověď, že bezplatné studium je možné do 26 let. Druhou nejčastější odpovědí s 32,1 % odpovědí je možnost obsahující SDS+1, což je zároveň správná<sup>20</sup> odpověď. Dalších 15 % respondentů si myslelo, že studium na veřejných vysokých školách je bezplatné za všech okolností, a konečně nejméně respondentů (6,4 %) zvolilo variantu, dle které je bezplatné studium v prvním studijním programu na každém stupni. Výsledky ilustruje graf č. 5.

**Graf č. 5:** Odpovědi na otázku „za jakých podmínek mohu na veřejných vysokých školách studovat bezplatně?“



Zdroj: data Scio, vlastní výpočty

Celkově tedy přes dvě třetiny respondentů zvolily chybnou možnost (67,9 %) a zřejmě tak nevěděli, za jakých podmínek mohou ve skutečnosti na veřejných vysokých školách bezplatně studovat. Nejčastěji volená možnost (bezplatné je studium do 26 let věku) je široce rozšířeným mýtem pramenícím ze záměny

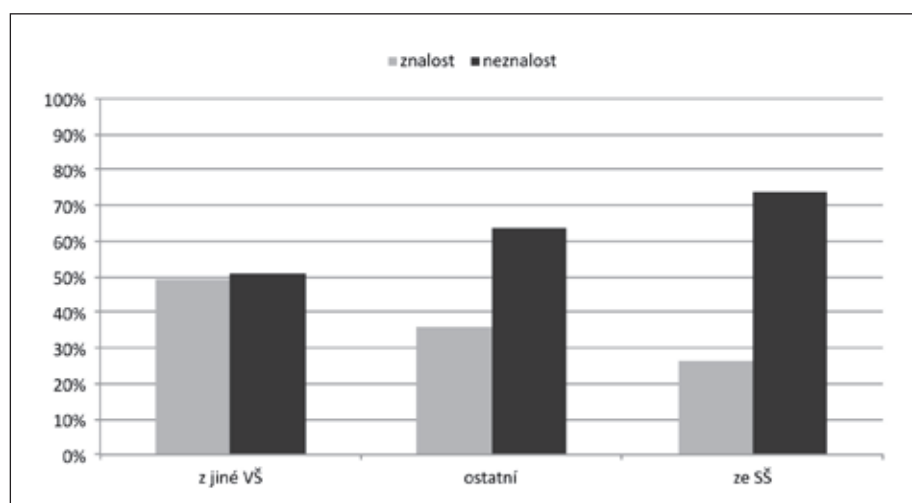
<sup>20</sup> Jak již z popisu poplatkové povinnosti víme, nejedná se o naprosto přesnou odpověď, jde však o základní pravidlo.

## STUDIE

s pravidly některých úlev pro studenty, především zdravotního pojištění hrazeného státem či úlev na dani z příjmu fyzických osob, které lze čerpat právě do dovršení 26. roku věku. S bezplatným studiem tento věk však nemá nic společného. Zbylé dvě nesprávné možnosti byly autorem uměle zkonstruovány, aby poskytovaly širší výběr a snížily zkreslení dané náhodnou volbou správné odpovědi v případě, že by byly na výběr jen dvě „nejznámější“ možnosti.

Dále jsme zjišťovali, jaké jsou rozdíly mezi informovaností různých typů zájemců, konkrétně těch, kteří se hlásí přímo ze střední školy (61,4 % respondentů), těch, co na vysoké škole již studují nebo donedávna studovali a hlásí se opětovně (14,4 %), a ostatních (ze zaměstnání, z pracovního úřadu, rodičovské dovolené atd. – 24,2 %). Ačkoli asociace je slabá<sup>21</sup>, v některých případech sledujeme znatelný a statisticky signifikantní rozdíl ve znalosti poplatků u jednotlivých skupin. Zájemci hlásící se z vysoké školy výrazně častěji volili správnou možnost – vybrala ji polovina z nich, oproti 32 % celého vzorku. Naopak zájemci ze středních škol volili správnou možnost pouze ve čtvrtině případů. Rozdíl mezi zájemci přímo ze střední školy a zájemci se zkušeností z vysoké školy je nejlépe ilustrován následujícím grafem.

**Graf č. 6:** Znalost poplatkové politiky podle původu zájemce o studium



Zdroj: data Scio, vlastní výpočty

<sup>21</sup> Cramerovo  $V$  nabývá v případě rekódování závislé proměnné na dichotomickou (znalost/neznalost) hodnoty 0,18.

Tyto výsledky naznačují, že informovanost je před prvním vstupem na vysokou školu nižší než po vstupu, a že přímá zkušenost z vysoké školy má jistý vliv na znalost poplatkové politiky, ačkoli i vysokoškoláci v polovině případů neznají přesné podmínky bezplatného studia a „mýtus 26 let“ je mezi nimi stejně jako u ostatních skupin rozšířen ve velké míře.

## Závěr

Poplatky za delší studium jsou relativně významným nástrojem vysokoškolské politiky České republiky, přinejmenším co se týče počtu studentů, kterým jsou vyměřovány, a celkového objemu finančních prostředků, které takto do stipendijních fondů vysokých škol plynou. Ukázali jsme, že poplatky byly někdy během studia vyměřeny zhruba každému pátému až šestému studentovi (přesněji řečeno v každém pátém až šestém studiu) veřejných vysokých škol, který své studium dokončil. Poplatky tedy nejsou okrajovým tématem pro nepodstatné procento naší studentské populace. Co se týče objemu finančních prostředků, pro ilustraci postačí uvést, že na Univerzitě Karlově v Praze byly v roce 2014 vyměřeny poplatky za delší studium v celkové hodnotě přes 137 milionů korun<sup>22</sup> (UK 2015: 142). V celém systému vysokých škol se tak ročně může jednat až o necelou miliardu korun, veřejná finanční podpora vysokých škol na vzdělávací činnost přitom ročně činí zhruba 20 miliard korun (MŠMT 2015b).

Hodnocení účinků politiky poplatků je komplikované především z důvodu nedostupnosti dat z doby před jejím zavedením. Nejsme proto schopni odhalovat přímo její dopady, můžeme pouze odhadovat, jaké tyto dopady nejspíše jsou na základě nepřímých důkazů.

Ačkoli naše data nemohou ukázat, že cíl poplatků v podobě zvýšení podílu včasné absolvujících nebyl naplněn, ukazují přinejmenším, že samotná výše poplatku s tímto cílem prakticky nesouvisí a je zřejmě jedno, zda studentovi hrozí poplatek ve výši 5 000 Kč nebo 25 000 Kč. Studenti jakoby nijak nereagovali na to, jak vysoká finanční sankce jim hrozí, přitom se v průměru nejedná o zanedbatelné částky: v roce 2013 byl mediánový měsíční příjem studentů asi 7 700 Kč (Fischer, Vltavská et al. 2013: 58), což je asi polovina průměrné výše poplatku.

Proč studenti na výši poplatku nijak nereagují? Je možné formulovat dvě vzájemně se nevylučující vysvětlení. Za prvé, studenti možná vlastně vůbec nevědí, že jim nějaký poplatek hrozí, případně nevědí, kdy a kolik to bude. Ačkoli jsou poplatky významnou sankcí, studenti o ni mají jen málo

<sup>22</sup> Necelá čtvrtina těchto poplatků byla prominuta.

## STUDIE

informací a tak ji ignorují. Toto hypotetické vysvětlení jsme podložili daty o poměrně nízké obeznamovanosti zájemců o studium na vysoké škole se systémem poplatků a podmínkami bezplatného studia. Poplatky příliš dobře neznali ani zájemci, kteří již zkušenost s vysokoškolským studiem měli, při troše opatrnosti se tak lze domnívat, že ani studenti vysokých škol moc dobře nevědí, kdy a proč jim mohou být poplatky vyměřeny.

Za druhé, studenti se při rozhodování o studiu nechovají natolik racionálně, aby zohledňovali konkrétní výši poplatku. Je možné, že výše poplatku je pod jejich rozlišovací úrovní, neprovádějí racionální kalkulaci nákladů prodlužování studia. Ve smyslu Simonovy teorie omezené racionality (Simon 1957) bychom mohli říct, že studenti zjednodušují přílišnou komplexnost reality zahrnutím jen některých faktorů (proměnných) daného problému, a že nevyhledávají optimální, ale pouze dostatečně uspokojivé řešení problému. Poplatek za delší studium tak možná zohledňován je, jeho výše je však již pro studenty nepodstatná. Zde je bohužel nutné přiznat slabinu našeho výzkumného designu, který nemůže hodnotit účinky samotné existence poplatků.

Samozřejmě je možné rovněž odkázat na to, že mnoho studentů zřejmě neplatí poplatky přímo, ale hradí jim je jejich rodiče, což je však vysvětlení úzce související se zmíněným odkazem na omezenou racionalitu aktérů.

Fungování a účinky poplatků za delší studium dosud známe jen velmi málo, což lze v kontextu opakovaných snah o zavedení školného jako příbuzného nástroje považovat za nevyužitou příležitost lépe pochopit i jeho potenciální dopady. Na druhou stranu víme díky právní vědě mnoho o procesní stránce fungování poplatků a závěry jsou poměrně negativní: právní úprava poplatků je tak nedokonalá, že jejich vyměňování mnohdy představuje „složité příklady aplikace práva“ (Kudrová 2014: 141). Poplatky spojené se studiem jsou navíc oblastí zákona o vysokých školách, ve které bylo za dobu jeho účinnosti podáno nejvíce správních žalob a v níž padlo nejvíce rozhodnutí Nejvyššího správního soudu (ibid.: 13).

### Literatura:

EHEA. *Making the Most of Our Potential: Consolidating the European Higher Education Area. Bucharest Communiqué*. Bucharest: European Higher Education Area Ministerial Conference, 2012.

EUROPEAN COMMISSION. *Investing Efficiently in Education and Training: an Imperative for Europe*. COM (2002) 779 final. Brussels: European Commission, 2003a.

EUROPEAN COMMISSION. *The Role of the Universities in the Europe of Knowledge*. COM (2003) 58 final. Brussels: European Commission, 2003b.

- EUROPEAN COMMISSION. *Mobilising the Brainpower of Europe: Enabling Universities to Make Their Full Contribution to the Lisbon Strategy*. COM (2005) 152 final. Brussels: European Commission, 2005.
- EUROPEAN COMMISSION. *Supporting Growth and Jobs – an Agenda for the Modernisation of Europe’s Higher Education System*. COM (2011) 567 final. Brussels: European Commission, 2011.
- FISCHER, J.; VLTAVSKÁ, K. (eds.). *EUROSTUDENT V: Základní výsledky šetření postojů a životních podmínek studentů vysokých škol v České republice*. [online]. Praha: Ministerstvo školství, mládeže a tělovýchovy [cit. 2016-04-30]. Dostupné z: [http://kredo.reformy-msmt.cz/cck?file=vloz\\_soubor&id=109&task=download](http://kredo.reformy-msmt.cz/cck?file=vloz_soubor&id=109&task=download).
- FLIEGL, T. *Prodlužování studia na vysokých školách v ČR a vliv poplatků za prodlužování studia*. Diplomová práce. Fakulta sociálních věd UK, Praha 2016.
- GARIBALDI, P.; GIAVAZZI, F.; ICHINO, A.; RETTORE, E. College Cost and Time to Complete a Degree: Evidence from Tuition Discontinuities. *The Review of Economics and Statistics*. 2012, 94, 3, s. 699–711.
- GROEN, J. A.; JAKUBSON, G. H.; EHREBNBERG R. G.; CONDIE, S.; LIU, A. Y. Program design and student outcomes in graduate education. *Economics of Education Review*. 2008, 27, 2, s. 111–124.
- GUNNES, T.; KIRKEBØEN, L. J.; RØNNING, M. Financial incentives and study duration in higher education. *Labour Economics*. 2013, 25, s. 1–11.
- HÄKKINEN, I.; UUSITALO, R. The Effect of a Student Aid Reform on Graduation: A Duration Analysis. *Working Paper, Department of Economics, Uppsala University, No. 2003: 8*. Uppsala: Uppsala University.
- HEINECK, M.; KIFMANN, M.; LORENZ, N. A duration analysis of the effects of tuition fees for long term students in Germany. *Diskussionspapier der Forschergruppe (Nr.: 3468269275)*. Konstanz: Universität Konstanz, 2006
- Konkretizace jednotlivých otázek návrhu zákona o vysokých školách* Fotokopie materiálu studentských zástupců. 1997.
- KUDROVÁ, V. *Hmotněprávní aspekty poplatkové povinnosti studentů veřejných vysokých škol*. Brno: Masarykova univerzita. 2014.
- LASSIBILLE, G.; GÓMEZ, M. L. N. How Long Does it Take to Earn a Higher Education Degree in Spain? *Research in Higher Education*. 2011, 52, 1, s. 63–80.
- MINISTERSTVO ŠKOLSTVÍ, MLÁDEŽE A TĚLOVÝCHOVY (MŠMT). *Dlouhodobý záměr vzdělávací a vědecké, výzkumné, vývojové, umělecké a další tvůrčí činnosti pro oblast vysokých škol na období 2006–2010*. [online]. Praha: Ministerstvo školství, mládeže a tělovýchovy, 2005 [2016-04-30]. Dostupné z: [http://www.msmt.cz/uploads/soubory/vysoke\\_skoly/DZ\\_SWOT\\_na\\_web\\_30.8.05.doc](http://www.msmt.cz/uploads/soubory/vysoke_skoly/DZ_SWOT_na_web_30.8.05.doc).



## STUDIE

MINISTERSTVO ŠKOLSTVÍ, MLÁDEŽE A TĚLOVÝCHOVY (MŠMT). *Vývoj studijní úspěšnosti na českých VVŠ mezi lety 2003–2014*. [online]. Praha: Ministerstvo školství, mládeže a tělovýchovy, 2015a [cit. 2016-04-30]. Dostupné z WWW: [http://www.msmt.cz/uploads/odbor\\_30/Jakub/Studijni\\_uspesnost\\_na\\_ceskych\\_VVS\\_2003\\_2014\\_web.pdf](http://www.msmt.cz/uploads/odbor_30/Jakub/Studijni_uspesnost_na_ceskych_VVS_2003_2014_web.pdf).

MINISTERSTVO ŠKOLSTVÍ, MLÁDEŽE A TĚLOVÝCHOVY (MŠMT). *Rozpis rozpočtu vysokých škol na rok 2015* [online]. Praha: Ministerstvo školství, mládeže a tělovýchovy, 2015b [cit. 2016-04-30]. Dostupné z WWW: <<http://www.msmt.cz/vzdelavani/vysoke-skolstvi/rozpis-rozpocet-vysokych-skol-na-rok-2015>>.

RENT, G. S.; ANDERSON, B. J. Time to degree: Factors related to years in earning a doctorate. *Sociological Spectrum: Mid-South Sociological Association*. 1996,16, 1, s. 61–82.

SIMON, H. A. *Models of Man, Social and Rational: Mathematical Essays on Rational Human Behavior in a Social Setting*. New York: Garland Publishing, 1957. 287 s.

UNIVERZITA KARLOVA V PRAZE (UK). *Výroční zpráva o činnosti Univerzity Karlovy v Praze za rok 2014*. Praha: Univerzita Karlova v Praze, 2015.

VAN DEN SCHOOT, R.; YERKES, M. A.; MOUW, J. M.; SONNEVELD, H. What Took Them So Long? Explaining PhD Delays among Doctoral Candidates. *PLoS ONE*. 2013, 8, 7, s. 1–11.

VISSER, M. S., LUWEL, M., MOED, H. F. The attainment of doctoral degrees at Flemish Universities: a survival analysis. *Higher Education*. 2006,54, 5, s. 741–757.

VOSSENSTEYN, H., KOTTMAN, A., JONGBLOED, B., KAISER, F., CREMONINI, L., STENSAKER, B., HOVDHAUGEN, E., WOLLSCHIED, S. *Dropout and Completion in Higher Education in Europe*. Luxembourg: Publications Office of the European Union, 2015.

WAO, H. O. Time to the doctorate: Multilevel discrete-time hazard analysis. *Educational Assessment, Evaluation and Accountability*. 2010,22, 3, s. 227–247.

*Mgr. Tomáš Fliegl*  
tfliegl@seznam.cz  
Dubnova 807/1  
149 00 Praha 4 – Háje