

STUDIE

Studenti, kteří odcházejí: Kvantitativní analýza nedokončených vysokoškolských studií

Petr Fučík, Lenka Slepíčková

AULA, 2014, Vol.22, No. 1: 24-54

Leaving Students. Quantitative Analysis of University Dropouts

Abstract: Our analysis is based on the quantitative research of students, who left one of the study programmes at the anonymous Czech university before getting a degree. The paper describes the basic parameters of the population of drop-out students and provides an insight into the subjective reasons for leaving, into the subjective study coping abilities and investigates other important factors of drop-out. We are stressing the fact that the population of leaving student is not homogenous and that the concept of the study failure could explain only one third of drop-outs. On the other hand, a big proportion of drop-outs can be explained as a result of the postponed choice of study programme or as the conflict between various spheres of life.

Úvod¹

Studijní neúspěšnost² (drop-out) na vysokých školách je palčivým tématem pro řadu zemí a následně i výzkumníků, kteří se snaží identifikovat její příčiny a možnosti řešení. V zemích OECD ukončuje studium předčasně třetina studentů a takto velká studijní neúspěšnost má významné důsledky společenské (plýtvání zdroji, snížení uplatnitelnosti na trhu práce), ale i individuální (neúspěšný student bojuje se stigmatem odpadlíka, s pocitem selhání, zklamání rodiny (Mouralová, Tomášková 2007)). Je to přitom právě zvyšování počtu absolventů vysokoškolského vzdělání, které je v západních zemích

¹ Text vznikl za podpory Ústavu populačních studií, výzkumného pracoviště Fakulty sociálních studií Masarykovy univerzity.

² V tomto textu budeme většinou používat synonymně termíny „neúspěšnost“ „drop-out“ „ukončení“ a „odchody“. Z důvodu kompatibility s literaturou používáme v úvodu první dva, zatímco z důvodu menšího hodnotového zabarvení se ve výzkumné části studie snažíme dávat přednost třetímu a čtvrtému.

považováno za prioritu vzdělávací politiky, protože přístup k univerzitnímu vzdělání je vnímán jako jeden z prostředků boje proti chudobě a sociálnímu vyloučení, jako nástroj sociální spravedlnosti a prostředek k posílení národní konkurenceschopnosti a mezinárodní spolupráce (Quinn, 2004).

Cílem studií a diskusí týkajících se drop-outu je především identifikovat ty studenty, u kterých je odchod ze studia nejpravděpodobnější. To je považováno za klíčové pro nastavení efektivních strategií, které mají zvýšit proporcii úspěšných absolventů univerzit, a také, obecněji, pro prevenci exkluze některých studentů či skupin studentů z vysokoškolského studia, a to té exkluze, ke které dochází až v průběhu studia, nikoli během vstupu na univerzitu.

Otázka, jací studenti, kteří byli na univerzitu přijati (a byli tedy v rámci přijímacího řízení vyhodnoceni jako perspektivní kandidáti vysokoškolského studia), a přesto studium nedokončí, je tedy hlavním motivem výzkumných studií drop-outu. Její zodpovězení je také základním předpokladem pro to, jak studijní neúspěšnost vysvětlit a úspěšně jí předcházet. Přehledová stať, vycházející z více než 200 výzkumů o drop-outu z amerického prostředí (Rumberger, Lim 2008) shrnuje nejčastěji zkoumané faktory vedoucí k neúspěšnosti ve studiu do dvou kategorií, a to na faktory na individuální úrovni (studijní výkon, chování, postoje a demografické charakteristiky samotného studenta) a na faktory na institucionální úrovni (vliv rodiny, vzdělávacích institucí a komunity). Autoři této studie zároveň upozorňují, že odchod ze studia není jednorázovou událostí, ale spíše procesem, který může začít již v nižších vzdělávacích stupních a jehož dynamika (a tím i míra vlivu jednotlivých faktorů) se může vlivem různých vnějších okolností proměňovat. Z těchto závěrů vyplývá, že je třeba studovat také vzdělanostní zázemí studenta (které obvykle souvisí s jeho sociálním zázemím) a jeho dráhu v celém vzdělávacím systému.

Autoři výzkumu ze španělské univerzity vytvořili na základě logistické regrese model neúspěšného studia (Araque, Roldán, Salguero, 2009). Klíčovými proměnnými, které mohou vysvětlit neúspěšnost ve studiu na různých fakultách, byl věk při nástupu na univerzitu, vzdělání otce i matky a akademický výkon. Studenti bez vzdělávacích strategií a bez vytrvalosti nutné k dokončení studia mají nízký akademický výkon a úspěšnost a je velmi pravděpodobné, že studium ukončí (Araque, Roldán, Salguero, 2009). Ze zahraničních modelů studijní neúspěšnosti podrobněji popíšme dnes již klasický model Pascarella a Terezini (1980), který představují i autorky českého výzkumu studijní neúspěšnosti Muralová a Tomášková (2007). Pascarella a Terezini zdůrazňují, že nedostatek pochopení procesu předčasného odchodu z vysoké školy lze přičíst tomu, že výzkumy studijní neúspěšnosti jsou spíše deskriptivní

STUDIE

a nepracují s teoriemi. Postupují většinou tak, že hledají proměnné významně korelující s odchodem studentů bez konceptuálního modelu, který by lépe vedl nebo měřil naše poznání. Máme tak k dispozici dost statisticky spolehlivých, ex post provedených asociací, které však nefungují jako vysvětlení procesu neúspěchu a odchodu z vysoké školy. Autoři navazují na práci dalších výzkumníků Spadyho (1970) a Tinta (1975), kteří vypracovali vysvětlující a prediktivní model procesu předčasného odchodu z univerzity. Jádrem tohoto modelu jsou koncepty akademické a sociální integrace. Tento model je longitudinální a považuje neúspěch ve studiu za funkci kvality studentské interakce v rámci akademického a sociálního systému školy. Předpokládá, že studenti přicházejí na instituci s určitými charakteristikami (pohlaví, etnicita, akademické schopnosti, status rodiny) a cíli (předpokládaný zisk titulu atd.). Tyto charakteristiky ovlivňují nejen to, jak student zvládá studium, ale také, jak interaguje a jak je integrován do sociálního a akademického systému univerzity. Zatímco akademická integrace je určena primárně akademickým výkonem a stupněm intelektuálního rozvoje, sociální integrace je funkcí kvality vrstevnických interakcí a interakcí studenta a fakulty (toto je v modelu primární a může to být i důležitější než akademická integrace). Úroveň těchto integrací vede k další komponentě, která je označena jako „závazky“ – závazky k instituci a cíle spojené s úspěšným ukončením studia a prací. Čím jsou tyto dva závazky vyšší, tím větší je pravděpodobnost setrvání na univerzitě. Je možné, že významná část odpadlíků by mohla být „zachráněna“ díky dobře načasovaným a pečlivě plánovaným intervencím instituce – pro to je ale potřeba, aby byli nějak identifikováni studenti s nejvyšší pravděpodobností neúspěchu.

Pascarella a Terezini se rozhodli ověřit tyto koncepty na svých datech. Zkoumali všechny studenty, kteří nastoupili do prvního ročníku a pak se zaměřil na 773 odpadlíků (11,8% studentů) na Syracuse University (USA), 10% bylo doporučeno odejít kvůli špatným výsledkům na konci prvního ročníku, 90% se pro předčasné ukončení studia rozhodlo samo.

Pro každou ze tří dimenzí zkonstruovali sérii výroků, souhlas/nesouhlas s nimi měřili na Likertově škále. V souladu s Tintovým modelem byl kladen důraz na charakteristiky studenta (pohlaví, etnicita, typ studijního programu, úspěch na střední škole, mimoškolní aktivity, příjem a vzdělání rodičů, status daného studia ve vztahu k preferencím studenta atd.), autoři přidali ještě měření prospěchu v současném studiu (jako aspekt akademické integrace) a množství aktivit mimo vlastní studium na univerzitě (aspekt intelektuální integrace). Při použití všech pěti prvků v dotazníku (které označují jako „pět škál institucionální integrace“), tedy měření charakteristik studenta, akademické integrace, sociální integrace, prospěchu a mimoškolní aktivity,

dosáhli zlepšení identifikace odpadlíků na 81,4%. Správně tak identifikovali 78,9% odpadlíků v původním vzorku všech studentů a potvrdili tak prediktivní sílu daného modelu a také silný význam interakce mezi studentem a fakultou pro studijní úspěšnost.

V českém prostředí máme k dispozici několik studií, které se studijní neúspěšnosti věnovaly: Jedná se například o výzkum Sociologického ústavu z roku 2004 (Matějů a kol. 2004), který se zabýval studenty prvních ročníků vysokých škol. Podle zprávy vnímají studenti jako slabinu veřejného vysokého školství nízkou motivaci a nedostatečnou návaznost na praxi. Autoři vidí za odchody ze studia především nesoulad mezi studovaným programem a studentovým skutečným přáním. Takové zdůvodnění studijní neúspěšnosti je navázáno na konkrétní situaci z hlediska nabídky a poptávky po studiu a pozbývá v době, kdy je univerzitní vzdělání dostupné širokým vrstvám populace, svoji relevanci.

Výzkum autorek Mouralové a Tomáškové (2007) vycházel z kvalitativních dat od 17 neúspěšných studentů a také z analýzy článků a diskusních příspěvků na serveru Akademia. Autorky využily také mnoha sekundárních dat ke konstrukci ideálních typů, modelových případů odchodu ze studia. Poukazují na různou sekvenci dobrovolného a oficiálního ukončení studia. Studentovo rozhodnutí ukončit studium může předcházet nesplnění povinností, které se ale pak jeví jako příčina ukončení studia, někdy naopak student raději studium ukončí sám, dříve než tak učiní fakulta. Oficiální forma ukončení studia (fakultou nebo studentem) tak příliš nevyovídá o skutečných důvodech, ani o tom, kdo ukončení inicioval. Mezi studenty zmiňovanými důvody ukončení studia jsou nejčastěji nespokojenost se studiem (zklamání z úrovně přednášek, špatná koncepce výuky), nevhodný výběr oboru, upřednostnění jiných aktivit, neschopnost zvládat více oborů najednou či plánované zúžení oboru na ten zajímavější (odložená volba), přijetí na vysněný obor a ukončení nouzové volby, nedostatečná motivace pro úspěšné ukončení studia, které je viděno jako dočasné řešení nějaké situace (snaha o udržení studentských výhod, odložení nástupu do zaměstnání), náročnost studia, zásah vnějšího faktoru a další. Autorky zmiňují také nekompatibilitu s vysokoškolským prostředím jako častý faktor ukončení studia objevující se v zahraničních studiích, který v ČR nabývá na významu tehdy, dostává-li se na vysoké školy značná část populačního ročníku, tedy i studenti s nízkým kulturním kapitálem. V jejich vlastním výzkumu byla taková nekompatibilita popisována například jako neschopnost samostudia (Mouralová, Tomášková, 2007).

Podrobně se úspěšností absolventů středních škol ve vysokoškolském studiu a předčasnými odchody ze vzdělávání zabývají autoři Kleňhová a Vojtěch

STUDIE

(2011). Výše zmíněné hlavní příčiny studijního neúspěchu – studium školy, která není vysněným oborem (pragmatická volba „na jistotu“ nebo jako „pojistka“ případného neúspěchu u přijímacího řízení) a neschopnost dostat akademickým požadavkům i ve zvoleném oboru – potvrzují i poznatky této studie. Autoři ukazují, že absolventi gymnázií a lycéí jsou při studiu na vysoké škole mnohem úspěšnější než absolventi středních odborných škol, a to díky tomu, že jsou flexibilnější, mají širší znalosti a absolvovali středoškolské vzdělání, která je koncipována především jako příprava pro studium na vysoké škole. Jsou navíc při přijímacím řízení úspěšní a tak se jim obvykle podaří studovat vybraný obor. I v případě studia jiného oboru, než který si původně přáli studovat, mají větší předpoklad jej dokončit (Kleňhová, Vojtěch 2011).

S výše popsanými výzkumy a teoriemi nepracujeme v dalším textu přímo, ale jsou významným zdrojem dat pro zvýšení teoretické citlivosti, nezbytné pro deskriptivní práci s daty. Primárním cílem našeho výzkumu není vytvoření modelu, který by umožnil identifikovat studenty, kteří se s velkou pravděpodobností rozhodnou ze studia odejít, tak jak o to usilovali Pascarella a Terezini (1980), přesto je jejich uvedený model inspirativní – jednak svým důrazem na integraci studenta ve vysokoškolském prostředí a také na závazky k dokončení studia. Oba aspekty nejsou zdaleka jen funkcí neměnných charakteristik, se kterými student na univerzitu nastupuje, ale jsou jednak časově proměnlivé a také do značné míry ovlivnitelné samotnou institucí. Snaha identifikovat studenty směřující k neúspěchu může být součástí opatření, kterým se univerzita snaží drop-out snížit.

V našem výzkumu nám tedy nejde o to, vyčíslit korelace mezi různými objektivně měřitelnými charakteristikami studujících a tím, že ze studia odešli. V souladu s kritikou vyslovenou autory Pascarella a Terezini (1980) se domníváme, že takové výzkumy příliš nerozšiřují naše poznání procesu odchodu ze studia. Konstatují a empiricky potvrzují očekávatelné a z logiky věci vyplývající skutečnosti – že ze studia častěji odchází studenti, kteří mají horší vzdělávací zázemí a dosahují nižšího akademického výkonu. Mimo jiné také vzhledem k nedostatku českých výzkumů v této oblasti nám jde především o základní zmapování struktury populace odcházejících studentů. Právě charakteristiky jejich studia, životní situace (z hlediska dalšího studia, osobního života či zaměstnání), v níž studium opouštějí, a také důvodů, které oni sami označují pro opuštění studia za podstatné, nám může přinést základní představu o složité struktuře faktorů, které se na odchodu ze studia podílejí. Ty často nejsou jednosměrné a jejich vliv se může různit v různých obdobích životního i studijního cyklu. Spolehnout se na systémově evidované charakteristiky studia například v podobě úspěšnosti u jednotlivých zkoušek může vést k zaměnění příčiny a následku – například skutečnost, že má

student nízkou studijní motivací, může souviset s tím, že nebyla naplněna jeho očekávání od studia, že studuje obor, který nebyl jeho preferovanou volbou, nebo že se dostal do životní situace, kdy spolu kolidují nároky studia a pracovního nebo osobního života. Z administrativního pohledu však je příčinou ukončení studia opakované nezvládnání studijních nároků.

V následující analýze nás tedy budou zajímat dvě hlavní témata – jednak subjektivní vnímání okolností odchodu a náročnosti studia, jednak kvantitativně vyjádřitelné charakteristiky studentů (časování odchodů, úroveň studia, forma studia atp.). Zaměříme se na tyto výzkumné otázky: (1) Kdo jsou odcházející studenti, v jaké životní situaci vzhledem k osobnímu životu, pracovnímu zapojení či dalším studiím se v době ukončení studia nacházejí? (2) Jakou roli v ukončení studia hraje skutečnost, že student studuje obor, který nebyl jeho preferovanou volbou, a do jaké míry je příčinou ukončení studia spíše střet studentových schopností s nároky vysokoškolského studia? (3) Jak často a u kterých studentů je ukončení studia spojeno s odchodem z terciárního vzdělání jako takového? S důvody k ukončení studia přitom pracujeme jako s důvody subjektivními, vycházíme z toho, jak sami odcházející studenti hodnotili důležitost možností nabídnutých v dotazníku. V závěru stati také nastiňujeme, jaké typy intervencí by byly s ohledem na analytická zjištění nejvhodnější pro různé typy odcházejících studentů.

Data a metody

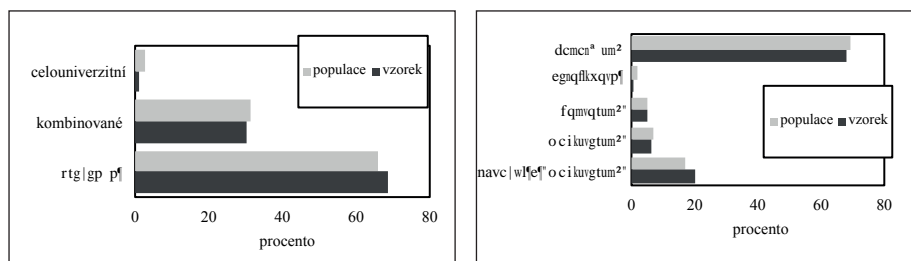
Sběr dat proběhl na jedné z českých univerzit³ a využita byla databáze studentů ukončujících jakékoliv ze svých aktivních studií. Výzkum byl realizován formou on-line šetření mezi studenty, kteří v rozmezí od 1. 3. 2012 do 1. 3. 2013 ukončili studium (či některé ze svých studií) na některé z fakult univerzity. Takto definovaný základní soubor čítal 6 431 osob. Výzvou k vyplnění dotazníku byli osloveni všichni (jednalo se tedy v pravém slova smyslu o vyčerpávající výběr), dotazník, obsahující deset otázek, však vyplnilo 1 263 respondentů, což znamená návratnost 20% (princip výběru z tohoto důvodu nejlépe odpovídá anketě – výzkumník nemá kontrolu nad výběrem respondentů). Velikost výběrového souboru však při velikosti základní populace dovoluje statistická zobecnění s výběrovou chybou pod 3%. Důležitější než velikost souboru jsou ale případné nerovnoměrnosti v motivaci jednotlivých studentů zúčastnit se výzkumu – systematická chyba spočívající v neochotě konkrétně definovaných skupin k participaci. Jelikož však máme z univerzitního informačního systému k dispozici i poměrně rozsáhlé údaje

³ Název univerzity v textu neuvádíme s ohledem na anonymitu dat.

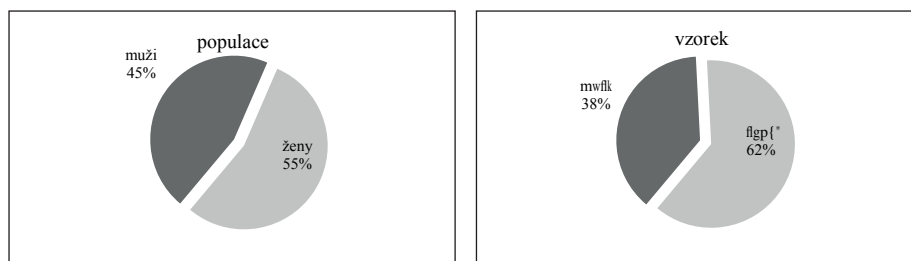
STUDIE

o složení základní populace, mohli jsme reprezentativitu souboru velmi podrobně zkontrolovat, abychom předešli možným dezinterpretacím na základě zkresleného výběru (ankety). Tyto kontroly byly rozsáhlejší, než má smysl zde prezentovat (odchyly reprezentace podle fakult, věku, rodinného stavu v řádu jednotek procent) a jejich výsledky jsou uspokojivé. Zde čtenáři předkládáme pouze některé základní parametry (úroveň a forma studia) vzorku a také body, v nichž je odchylka významnější (pohlaví, počet studií).

Graf 1: Rozložení respondentů podle typu studia – srovnání s populací⁴



Graf 2: Rozložení respondentů podle pohlaví – srovnání s populací



Druhou stránku porovnání s populací tvoří indikátory úspěšnosti studia. Zde hledáme odpověď na otázku, zda se skupina studentů, kteří vyplnili dotazník, neliší významně od skupiny, která na výzvu nereagovala. V tabulce

⁴ Dále v tomto textu budeme jako „magisterské studium“ označovat vždy navazující magisterské studium. Tam, kde se jedná o studenty „dlouhých“ magisterských programů, zařazujeme je buď do kategorie „bakalářské“, pokud jsou v 1. – 3. ročníku, nebo do kategorie „magisterské“ pokud jsou v 4. – 6. ročníku. Důvodem je nízký počet respondentů v kategorii „dlouhých“ magisterských oborů, který by neumožňoval samostatnou analýzu. Ze stejného důvodu zcela vypouštíme analýzy týkající se studentů celoživotního vzdělávání.

jsou srovnány průměrné hodnoty čtyř indikátorů a ukazuje se, že o něco vyšší ochotu participovat na výzkumu vykazují studenti s menším počtem dalších neúspěchů (přibližně o 10 % méně jich má další neúspěšně ukončené studium na stejné univerzitě), lepším prospěchem, a také jsou to častěji ti, kteří stále ještě studují na univerzitě v nějakém dalším aktivním studiu (ukončení daného studia byl tedy jen odchod z jednoho oboru). Průměrný počet opakovaných zkoušek je vyšší u studentů, kteří dotazník vyplnili. Celkově tedy dostáváme obraz o mírně vyšší participaci těch studentů, kteří mají k univerzitě ještě nějakou vazbu – další aktivní studium. Tyto studenty budeme v dalších analýzách ještě zmiňovat a část výpočtů provedeme odděleně.

Tabulka 1: Indikátory úspěšnosti studia podle participace na výzkumu

	nevyplněno	vyplněno
Počet dalších neúspěšných studií	0,52	0,42
Percentil programu	85,18	78,68
Počet aktivních studií	0,35	0,41
Počet opakovaných zkoušek	3,34	3,85

Pozn.: Pro výpočty jsou použita data z IS, dostupná i u těch, kteří nevyplnili dotazník

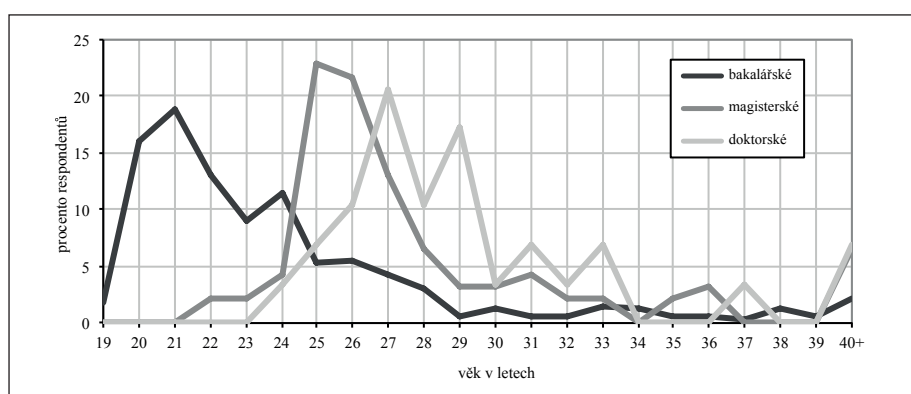
Nikoliv už ve srovnání s populací, ale samostatně z výběrových dat zařazujeme na závěr popisu vzorku také základní charakteristiky životní situace studentů, kteří ukončují studium. Z dotazníků není k dispozici mnoho údajů, ale ty nejpodstatnější z nich známe. Věkové rozložení již leccos napovídá o časování odchodů, když vidíme mezi modální hodnotou věku v době ukončení bakalářského a magisterského stupně čtyřletý rozestup. Tvar rozložení pro bakalářské studium je také plošší, což znamená, že po vrcholu ukončení na začátku studia můžeme očekávat také významnou skupinu ukončení okolo konce standardní délky studia. Největší variabilitu má rozložení v doktorském studiu.

Jaká je situace studentů po ukončení studia vzhledem k jejich hlavním aktivitám na trhu práce nebo vzdělávání? Podstatná část odcházejících studentů pracuje. V bakalářském studiu je to 85 % studentů odcházejících z kombinovaného studia a 50 % z prezenčního. V rámci skupiny pracujících je však podstatná část těch, kteří při práci dále nějakým způsobem studují (zvyšují si kvalifikaci). V magisterském stupni je mezi odcházejícími studenty pracujících o něco méně (70 % v kombinovaném a 80 % v prezenčním), ale

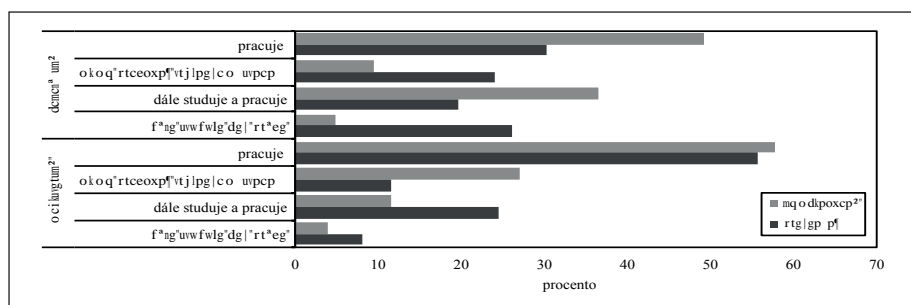
STUDIE

důležité je všimnout si přesunu vyššího podílu pracujících do prezenční formy. Tedy přesněji řečeno vyšší podíl pracujících je mezi těmi, kdo prezenční formu studia ukončují, což může napovídat, že důvody těchto ukončení se zaměstnáním souvisí. Na to se ještě podíváme při hledání subjektivní definice důvodů ukončení od studentů.

Graf 3: Rozložení odcházejících studentů podle věku a podle úrovně studia



Graf 4: Rozložení respondentů podle postavení na trhu práce a formy studia



Z hlediska rodinného stavu je populace odcházejících studentů a studentek velmi homogenní. Přibližně devět z deseti je svobodných, necelé jedno procento rozvedených a zbytek vdaných či ženatých. Tyto výsledky naznačují, že rodina (či zakládání rodiny) pravděpodobně nebude patřit k častým důvodům ukončení. (v tomto směru je však náš úsudek omezen faktem, že manželství neuzavírá mnoho párů, které spolu fakticky žijí i vychovávají děti a to, zda má respondent děti, z dotazníku nevíme).

Struktura subjektivních důvodů ukončení

V této kapitole prezentujeme přehled výsledků z dotazníku (N = 1 263) v třídění prvního stupně, nebo podle potřeby v třídění podle relevantních proměnných. Dotazník obsahoval 10 otázek,⁵ z nichž nejdůležitější byly tři baterie zjišťující subjektivní důvody ukončení studia, problémovost přípravy a očekávanou pomoc ze strany univerzity. Analýze těchto indikátorů se budeme věnovat podrobněji a také v kombinaci s ostatními skupinami otázek (sociodemografické, kontextuální).

V současnosti i v nedávné minulosti podávala většina uchazečů o studium na vysoké škole více než jednu přihlášku a po přijímacím řízení, které je v mnoha případech také vícenásobně úspěšné, nastupuje rozhodování o volbě oboru. Volba může být zúžena neúspěchem v přijímacím řízení na preferovaném oboru, nebo jinými okolnostmi, které preferovaný výběr omezují. Na druhou stranu vyšší šance v přijímacím řízení znamená často přijetí i zápis na více studií současně. Volba preferovaného oboru tedy může být odsouvána a část studentů ji realizuje teprve v průběhu prvních semestrů studia. Naplnění preferencí je důležitý faktor, jenž se může podepisovat nejen na hodnocení studia, ale i na motivaci je dokončit. Podle našich dat je většinou preferovaná volba naplněna. Přibližně sedm z deseti dotazovaných říká, že obor, který opouštějí, byl jejich preferovanou volbou (a to máme vzorek odcházejících!). Pokud tyto odpovědi zobrazíme zvlášť u studentů, kteří odcházejí a u těch, kteří zůstávají studovat na nějakém dalším oboru, zjistíme očekávaný rozdíl, který hovoří ve prospěch domněnky, že část odchodů znamená opuštění méně preferovaného ze dvou studií.

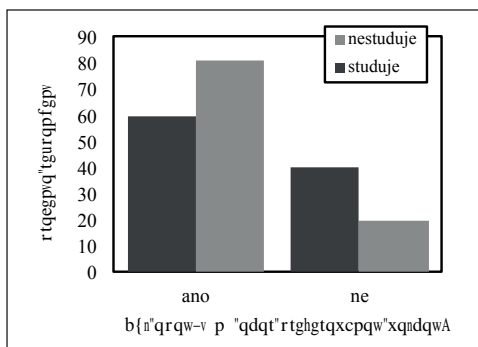
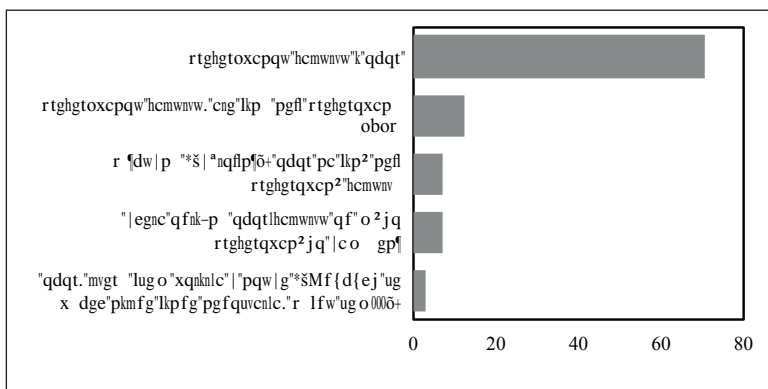
Podívejme se nyní na subjektivní hodnocení důvodů ukončení studia. Devatenáct položek shrnujících různé důvody ukončení studia měli dotázaní hodnotit na škále,⁶ podle toho, jakou roli hrály v jejich osobním rozhodování. V následujícím grafu (graf 6) jsou pro srovnání vyneseny průměrné hodnoty podle toho, zda studenti v první otázce odpověděli, že ukončený obor byl jejich preferovanou volbou, či nikoliv. Hodnocení jednotlivých důvodů se samozřejmě liší podle postoje k volbě oboru. Ti, kteří vnímali studium jako preferovanou volbu, označují za nejdůležitější osobní důvody (jedná se tedy o otázku preferencí a priorit, což bude námět pro další analýzy), dále nenaplněné představy o studiu a také nedostatečnou motivaci. Poslední dva jmenované důvody jsou hodnoceny jako velmi důležité také skupinou

⁵ Větší rozsah dotazování bohužel nebyl možný kvůli omezením ze strany představitelů univerzity.

⁶ Kódování 1 – 4, kde 4 = velmi silný důvod, 3 = silný důvod, 2 = slabý důvod a 1 = žádný důvod.

STUDIE

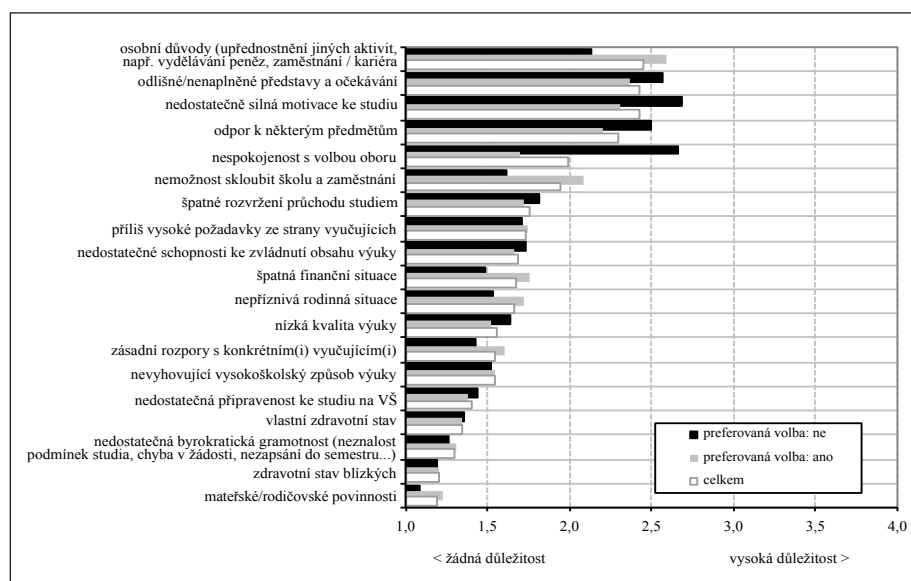
Graf 5: Po přijetí na univerzitu (k právě ukončenému studiu), jste studoval(a):



studentů, kteří svoje studium vnímali jako volbu z nouze, dále se však přidává (logicky) nespokojenost s volbou oboru.

Podíváme-li se na „žebříček důvodů“ odspodu, zjistíme, že nejméně významné jsou podle dotázaných rodičovství (tedy v kombinaci s daty o situaci studentů také velmi málo časté), neznalost pravidel či vlastní zdravotní stav. Z hlediska univerzity je uspokojivé, že nízká kvalita výuky patří k důvodům, které jsou zmiňovány velmi málo, na druhé straně „odpor k některým předmětům“ je zmiňován mezi nejdůležitějšími důvody. Vzhledem k obecné formulaci položky však nelze zjistit, co za zmiňovaným odporem stojí, takže si tento rozpor ponecháme jako námět do dalšího výzkumu.

Graf 6: Označte, prosím, u každého z následujících faktorů, do jaké míry měl vliv na předčasné ukončení Vašeho studia (tříděno podle odpovědi na předchozí otázku)

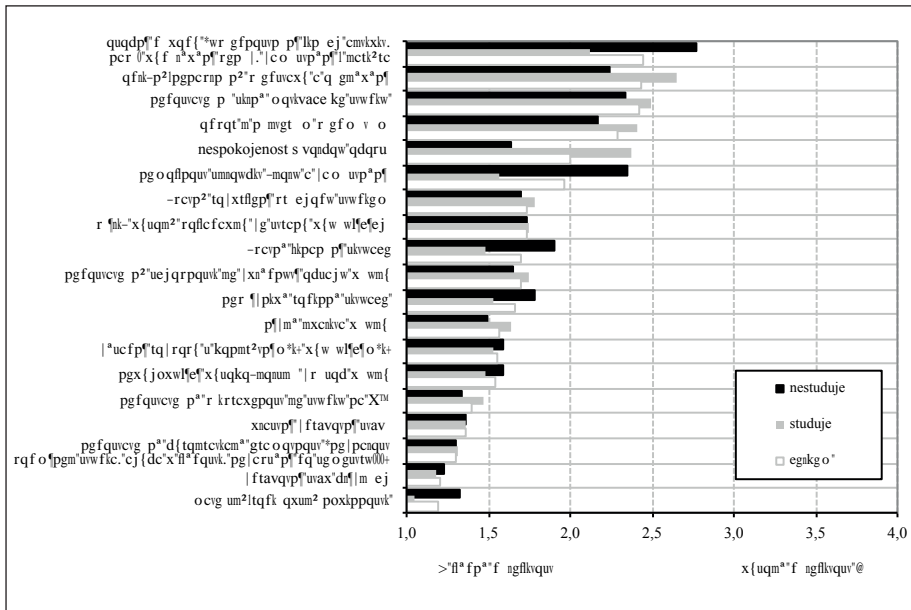


Podrobnější třídění subjektivních důvodů ukončení studia ukazuje, že výrazné odlišnosti mezi oběma skupinami končících studentů lze najít právě v hodnocení důležitosti důvodů, které směřují ke stanovení priorit a skloubení zaměstnání se studiem. Vedle toho studenti, kteří pokračují, vidí jako důležitější nespokojenost s volbou oboru a nenaplněná očekávání.

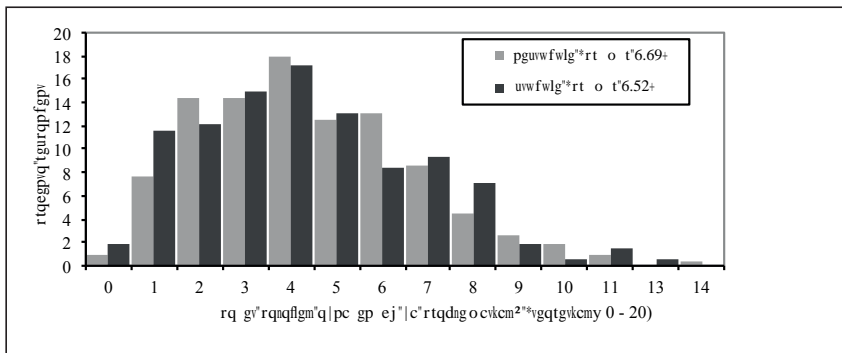
Z baterie devatenácti položek jsme zkonstruovali index problematických aspektů ukončení studia. Většina z dotázaných nevybrala jen jeden důvod, ale více důvodů zároveň, proto můžeme srovnávat, zda se jednotlivé skupiny studentů (například podle toho, zda definitivně univerzitu opouštějí, nebo studují v dalším studiu) liší v počtu vnímaných problematických aspektů ukončení studia. Za tímto srovnáním stojí předpoklad, že počet důvodů udávaných jako důležité indikuje problematičnost odchodu – souběh mnoha důvodů zároveň. Průměr i modus rozložení takto zkonstruované proměnné (viz graf 8) leží blízko hodnoty 4 – studenti tedy udávali jako důležité obvykle kolem čtyř důvodů. Poměrně málo dotázaných vybralo pouze jeden konkrétní důvod (7 resp. 12%). Udávané počty důvodů se neliší podle toho, zda studenti pokračují ve studiu.

STUDIE

Graf 7: Označte, prosím, u každého z následujících faktorů, do jaké míry měl vliv na předčasné ukončení Vašeho studia (srovnání odpovědí podle současného studia)



Graf 8: Index problematických aspektů ukončení studia (součet odpovědí velmi důležité a důležité v baterii) – porovnání podle současného studia.



Protože většina studentů označila jako důležité více důvodů, můžeme se ptát, jaké obecnější významové shluky lze v těchto položkách identifikovat. Faktorová analýza redukuje původních 19 položek do šesti obecnějších, významově konzistentních faktorů, s nimiž lze pracovat v další analýze. V tabulce 2 jsou tyto faktory prezentovány v pořadí podle vnitřní konzistence. Zároveň lze takto extrahované faktory využít ve formě součtových indexů a dále s nimi analyticky pracovat.⁷

Nyní podrobněji popíšeme věcný obsah faktorů, budeme je prezentovat v pořadí podle významu, jenž jim přiřkládali respondenti, a budeme se zabývat odlišnostmi v odpovědích jednotlivých skupin studentů (vizuální podklady k tomu – viz graf 9). *Priority (zaměstnání)* je shluk položek popisujících konfliktní situace ve vztahu k mimouniverzitním aktivitám. Již z předchozích analýz je patrné, že položky spadající do této dimenze jsou hodnoceny jako nejdůležitější. Konflikt priorit je typičtější pro studenty zejména v magisterském a doktorském studiu, častěji kombinované, než prezenční formy a srovnání podle současného stavu studia ukazuje také, že je zásadnější výhybkou mezi terciárním vzděláváním a praxí. Je totiž patrné, že studenti označující tyto důvody odchodu patří mnohem častěji do skupiny, která nemá žádné další aktivní studium a současný odchod pro ně znamená (alespoň prozatím) konec vysokoškolského studia celkově.

Naopak pro studenty, kteří mají kromě ukončeného ještě nějaké další aktivní vysokoškolské studium, je typické to, že v souhrnu důvodů k ukončení studia přiřkládají vyšší důležitost položkám ve faktoru *očekávání*. Pro dále studující by byl na prvním místě důležitosti. Významově jde o položky shrnující konflikt mezi předpoklady/představami týkajícími se studia a realitou. Otázky, do jaké míry jsou očekávání reálná, a do jaké míry mohou univerzity informační kampaní případným nesrovnalostem mezi očekáváním a realitou předcházet, jsou důležité právě v situaci vícenásobných studií. Výsledky naší analýzy indikují, že nejasná očekávání a odložená volba se pravděpodobně promítají právě do zápisu více souběžných studií a pozdějšího odchodu z jednoho (či obou).

Samotná úroveň schopností či osobnostní předpoklady ke zvládnutí studia se jakožto subjektivní příčiny ukončení objevují až na třetím místě důležitosti a tyto položky shrnujeme pod faktor *zvládnutí*. Důležitost faktoru je výrazně odlišná mezi bakalářskými studenty a ostatními. Není překvapivé, že právě

⁷ Položky identifikované s daným faktorem považujeme za konzistentní indikátory dané dimenze konceptu subjektivních příčin studijní neúspěšnosti, proto je používáme ve formě součtových indexů. (blíže k tomu viz pozn. 10)

STUDIE

Tabulka 2: Model faktorové analýzy s šesti dimenzemi problematických aspektů ukončení studia¹

	faktor						pracovní název
	1	2	3	4	5	6	
odlišné/nenaplněné představy a očekávání	0,762				0,344		očekávání
nespokojenost s volbou oboru	0,749			-0,198	-0,137	-0,133	
nedostatečně silná motivace ke studiu	0,709	0,114	-0,103		-0,126	0,256	
odpor k některým předmětům	0,480	0,457		-0,106	0,315		
nedostatečné schopnosti ke zvládnutí obsahu výuky		0,851		-0,129			zvládnání
příliš vysoké požadavky ze strany vyučujících		0,762	0,106		0,385		
nedostatečná připravenost ke studiu na VŠ		0,657			-0,111	0,327	
nepříznivá rodinná situace		0,114	0,771	0,324			okolnosti
zdravotní stav blízkých			0,765				
vlastní zdravotní stav			0,727	-0,203		0,177	
mateřské/rodičovské povinnosti	-0,174	0,126	0,238	0,131	-0,123		
nemožnost skloubit školu a zaměstnání	-0,156	-0,112		0,836			priority (zaměstnání)
osobní důvody (upřednostnění jiných aktivit, např. vydělávání peněz, zaměstnání / kariéra)				0,826	-0,104	0,158	
špatná finanční situace	-0,147		0,475	0,570			
zásadní rozpory s konkrétním(i) vyučujícím(i)	-0,127			-0,143	0,734		nespokojenost
nevyhovující vysokoškolský způsob výuky	0,161	0,236			0,610	0,331	
nízká kvalita výuky	0,518	-0,189		0,108	0,602		
nedostatečná byrokratická gramotnost (neznalost podmínek studia, chyba v žádosti, nezapsání do semestru...)						0,785	formality
špatné rozvržení průchodu studiem		0,243		0,123		0,751	

¹ O použitelnosti modelu faktorové analýzy vypovídají následující hodnoty statistických ukazatelů: KMO: 0,695, Sig. Bartlettova testu < 0,001, vyčerpaný rozptyl = 62%.

studenti vstupující do prvního bloku studia mají potíže přizpůsobit se stylu vysokoškolského studia.

Opačnou situaci indikují položky ve faktoru *nespokojenost* – zde jsou důvody shledávány naopak na straně univerzity. Tento faktor patří již mezi méně důležité a jeho variabilita je podobná napříč různými skupinami studentů.

Okolnosti je faktor, jenž zahrnuje podobně jako první popisovaná dimenze situace konfliktní s mimouniverzitními aktivitami. Od prvního faktoru se však liší zejména tím, že student v daných situacích nehraje roli aktivně volícího jednotlivce. Podle výsledků šetření je podíl studentů, kteří studium opouštějí kvůli problémům v rodině, zdravotnímu stavu, nebo rodičovským povinnostem, malý.

Poslední faktor jsme nazvali *formality* a vyčleňují se do něj pouze dvě položky odkazující k formální stránce studia. Ačkoliv při rozhovorech se zástupci studijních oddělení by výzkumník mohl nabýt dojmu, že administrativní chyby jsou příčinou odchodu většiny studentů, podle respondentů samotných jsou tyto důvody nepodstatné. Je sice zřejmé, že na konci podstatné části neúspěšných studií je nějaké formální pochybení,⁸ ale tato skutečnost je pouze výsledkem příčin, které leží hlouběji v motivační struktuře dotčených.

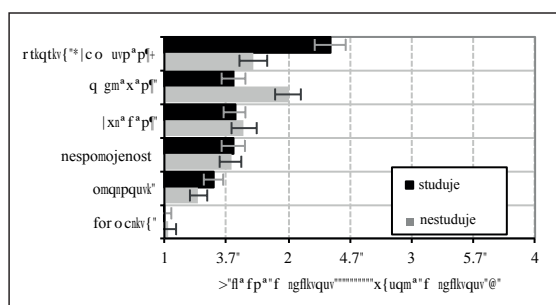
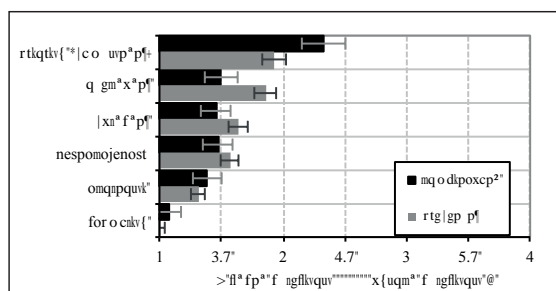
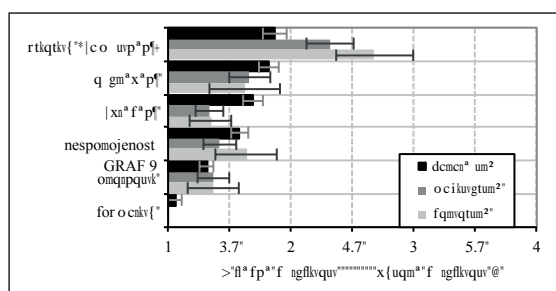
Abychom alespoň orientačně ověřili analytickou použitelnost kategorií ukončení studia z univerzitního informačního systému, srovnáváme skóre jednotlivých faktorů podle nich. Zde se ukazuje, že administrativně zachycené typy ukončení nemají pro analýzu užitečnost. Studenti, kteří skončili pro nesplnění požadavků, se nijak významně neliší od těch, kteří zanechali studia písemným oznámením. Že by se tyto dvě administrativní kategorie významně lišily motivací studentů, či jejich osobní situací, nelze předpokládat.

Vztahy s dalšími indikátory shrnuje následující tabulka. Hodnoty jednotlivých faktorů (škála důležitosti) jsou korelovány s kontrolními indikátory průběhu studia (percentil prospěchu v rámci daného studijního programu, počet získaných kreditů, opakovaných zkoušek a neúspěšných kurzů), dále s věkem respondenta a rokem maturity, a nakonec s indikátorem problémového chování ve vztahu ke zkouškám (blíže k náplni této proměnné viz níže).

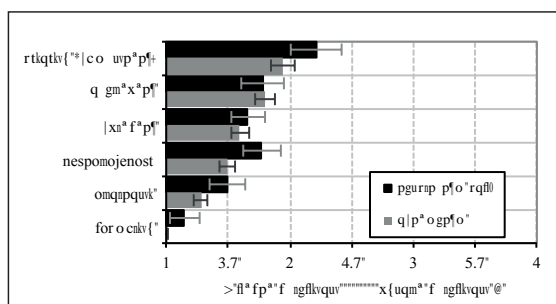
⁸ Podle dat z informačního systému jsou dvě nejčastější formy ukončení „ukončení pro nesplnění požadavků“ a „zanechání studia písemným oznámením“ přibližně stejně četné. Ostatní důvody tvoří jednotky procent (přestupy, zrušení oboru, úmrtí).

STUDIE

Graf 9: Srovnání skóre v jednotlivých faktorech podle úrovně a typu ukončeného studia, typu ukončení a stavu současného studia⁹



⁹ Všechny použité indexy mají stejná měřítka jako původní proměnné (1-4). Indexy jsou konstruovány jako součet příslušných proměnných (identifikovaných s daným faktorem faktorovou analýzou) dělený jejich počtem. Orientačně jsou v grafech doplněny 95% intervaly spolehlivosti pro vynášené průměry, s inferenční statistikou však dále nepracujeme, protože data nelze považovat za prostý náhodný výběr.



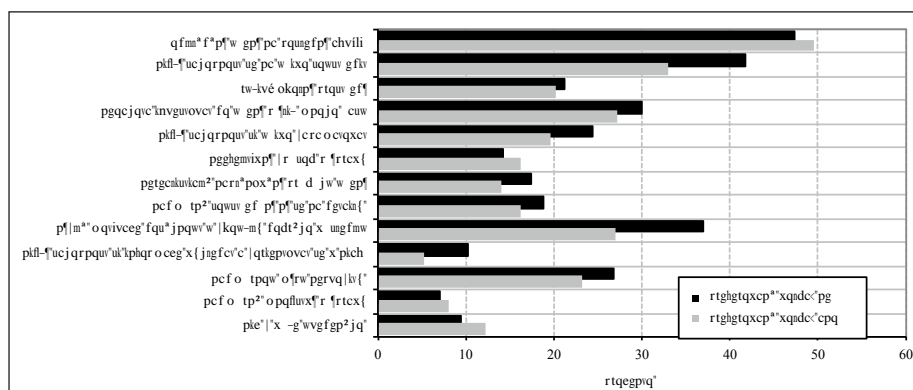
Tabulka 3: Korelace indikátorů úspěšnosti studia s faktorovými skóry jednotlivých dimenzí problematických aspektů ukončení studia (Pearsonovy korelační koeficienty)¹⁰

	Očeká- vání	zvládání	okolnosti	priority (zaměstnání)	nespoko- jenost	Formality
percentil programu	0,059	0,244	-0,055	-0,105	0,110	0,062
získané kredity	-0,131	-0,011	0,122	0,050	0,116	0,073
Počet opa- kovaných zkoušek	-0,045	0,297	0,026	-0,112	0,146	0,119
Počet neúspěšně ukončených kurzů	0,071	0,220	0,064	-0,068	0,216	0,217
Věk	-0,292	-0,190	0,262	0,329	-0,029	-0,052
rok maturity	0,281	0,189	0,259	-0,342	0,018	0,056
index problémů „zkoušky“	0,060	0,395	0,078	-0,029	0,036	0,298

Vedle subjektivně vnímaných důvodů k ukončení studia jsme se také snažili zjistit, jak problematické pro studenty bylo studium, a zejména zkoušky. Tuto baterii otázek používáme jako základní a orientační indikace osobního přístupu ke studiu. Nicméně jsme si vědomi, že jde o sebehodnocení a obecně vzato dotazníková forma výzkumu nemůže nikdy uspokojivě odpovědět

¹⁰ Percentil hodnoty 0 – 100 – čím vyšší číslo, tím horší prospěch, index problémů – výskyt problémových jevů z baterie 13 položek – viz Graf 10

Graf 10: Při přípravě na zkoušky, zápočty apod. jsem často u sebe pozoroval (a): (tříděno podle odpovědi na první otázku)



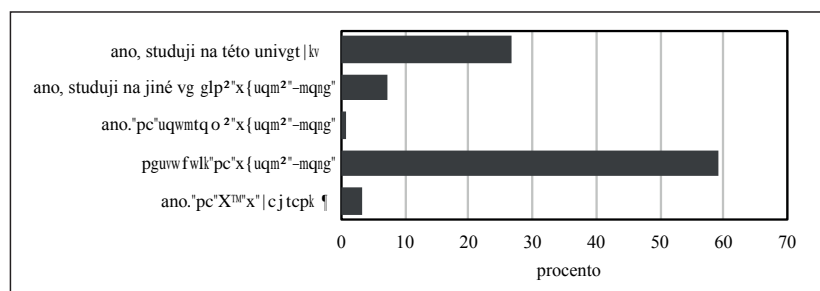
na kauzální otázky stran předčasných ukončení studia. V baterii 13 položek měli dotázaní označit všechny problematické jevy, které u sebe při přípravě na zkoušky pozorovali. Z nabízených možností studenti nejčastěji označovali odkládání na poslední chvíli (přibližně polovina kladných odpovědí), nízkou schopnost soustředění a také nízkou motivaci dosáhnout u zkoušky úspěchu. Tato položka je častá zejména u studentů, jejichž volba oboru nebyla ideální. Titíž studenti také častěji říkají, že u sebe pozorovali neschopnost soustředit se. Celkově jsou voleny spíše položky popisující okolnosti, než způsob přípravy. O mnoho méně studentů tedy uvádí, že u sebe pozorovali nižší schopnost vyhledat informace a zorientovat se v nich, nebo neefektivní způsoby přípravy. Tyto výsledky napovídají, že odchody studentů nejsou motivovány přílišnou náročností studia (nebo opačně řečeno jeho nezvládnutím), ale spíše volbou jiných priorit – tomu ostatně odpovídá i situace, kdy třetina dotázaných uvádí, že nebyli ochotni do přípravy na zkoušky investovat příliš mnoho času.

To, že podstatná část ze všech ukončení studia, která zkoumáme, znamená pouze opuštění jednoho ze dvou či více studovaných oborů, jsme již zmiňovali. Podívejme se nyní na tuto situaci podrobněji. Z 1 263 dotázaných studentů, kteří končí (některé své) studium, tedy přibližně 40 % dále studuje na vysoké škole. Většina z těchto respondentů, studuje dále na téže univerzitě (27%),¹¹

¹¹ Údaje o dalším studiu máme k dispozici nejen z dotazníku, ale i z dat univerzitního informačního systému, která pokrývají celou výzkumnou populaci. Zde jsou sice evidována pouze další studia na téže univerzitě, nicméně můžeme srovnat procento dále studujících v rámci výběrového souboru a populace. V datech informačního systému je podíl dále studujících roven 31,4%. To ve srovnání s 27% ve výběrovém souboru odpovídá velikosti výběrové chyby (možné náhodné odchylky vzorku).

další desetina navštěvuje jinou veřejnou vysokou školu. Zbývající zhruba tři procenta dotázaných studují na zahraniční vysoké škole, nebo na vysoké škole soukromé.

Graf 11: Studujete v současné době na vysoké škole?



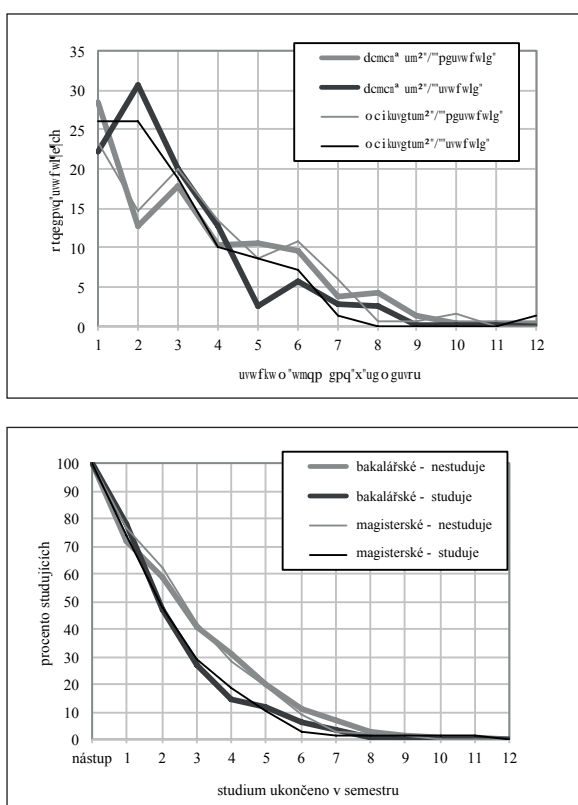
Pro účely další analýzy pracujeme pouze s dichotomickou verzí (do kategorie „studuje“ sloučeny všechny typy pokračujícího studia) a ptáme se, jaké charakteristiky obě skupiny odlišují. Nejprve se podíváme na časový aspekt ukončení. V celkovém rozložení je patrné, že dotazovaní studenti odcházejí nejčastěji v prvním roce studia – první a druhý semestr je modální kategorií u bakalářských i magisterských studentů. Odlišnosti podle dalšího studia jsou však patrné: časy odchodů jsou rovnoměrněji rozloženy u studentů, kteří odcházejí z vysokoškolského studia, zatímco odchody studentů, kteří studují dále na jiném oboru, se kumulují mnohem výrazněji do druhého semestru. Tito lidé tedy po zhruba roční zkušenosti s oběma obory studia jeden z nich opouštějí a volí druhý. Naproti tomu odcházející studenti se výrazněji rozlišují do dvou skupin – časné odchody a odchody za standardní dobu studia. V prvním případě jde pravděpodobně o rychlou korekci původního rozhodnutí o studiu, ve druhém případě se jedná pravděpodobně o neúspěšné zakončení studia.

Tato skupina v pravém slova smyslu odpovídá užší definici neúspěšného studia, které v některých případech proběhlo až do státních závěrečných zkoušek, které student nesložil. Hovoříme tedy o skupině tvořící přibližně čtvrtinu všech studentů končících studium. Tuto skupinu tvoří lidé, kteří (v dané fázi studia) studovali jeden obor, do kterého investovali čas nezřídka přesahující standardní dobu studia: Jelikož se jedná o jejich jediné studium, neúspěch v něm znamená opuštění terciární vzdělávací dráhy. Vzhledem k možnostem opravných prostředků a nastavení studia na mnoha oborech jsou závěrečné zkoušky a vypracování bakalářské/magisterské práce

STUDIE

v mnoha případech první (!) náročnou situací, v níž mají studenti prokázat kompatibilitu svých dovedností s požadavky studijního oboru. Teprve v tuto chvíli se u části studentů projeví nedostatky, jimž bylo možné předejít nastavením zpětné vazby, která by oběma stranám umožnila včas korigovat jejich očekávání a přístupy. Domníváme se proto, že tato skupina studentů by měla být adresátem toho typu pomoci ze strany univerzity, jež se zaměřuje na zvládnání studia. U ostatních skupin samozřejmě problémy se studiem nevyklučujeme, ale podstatnější roli v jejich odchodech hraje rozhodování o oborech, opožděná volba a faktory spojené s rozhodováním mezi prioritami z jiných oblastí.

Graf 12: Semestr ukončení studia podle úrovně ukončeného a stavu současného studia (formou distribučního grafu – vlevo a křivek přežití – vpravo)



Nejnižší podíl studentů, kteří končí jedno studium, ale zůstávají v jiném, je v doktorském stupni studia (téměř 90% studentů, kteří ukončili studium, odchází z vysokoškolského studia). Podstatné rozdíly ve strategiích odchodu vidíme mezi kombinovanou a prezenční formou studia. Na všech úrovních jsou studenti prezenční formy častěji mezi těmi, kteří pokračují v jiném oboru. Skupinou, která nejčastěji setrvává ve studiu na jiném oboru, jsou bakalářští studenti prezenční formy studia. Zde na vysoké škole setrvává plných 64% studentů ukončujících jedno studium. Jejich kolegové v kombinovaném studiu již pouze ve 40% a magisterští studenti zůstávají v 35 resp. 19%.

Tabulka 4: Podíl stále studujících (v jiném aktivním studiu) podle typu a úrovně studia

Data z dotazníku (včetně studia mimo univerzitu)

		Kombinované	Prezenční
Bakalářské	nestuduje	59,4	36,0
	studuje	40,6	64,0
Doktorské	nestuduje	90,0	83,3
	studuje	10,0	16,7
Navazující magisterské	nestuduje	80,8	64,6
	studuje	19,2	35,4

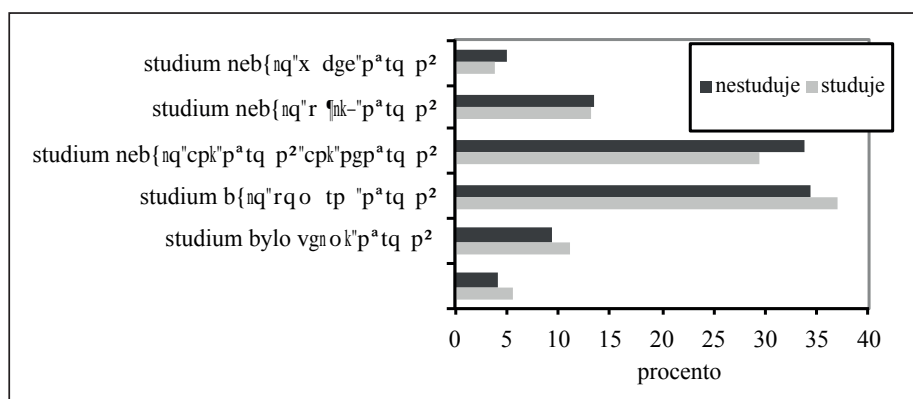
Data IS (pouze aktivní studia na univerzitě)

		Kombinované	Prezenční
Bakalářské	nestuduje	74,7	60,3
	studuje	25,3	39,7
Doktorské	nestuduje	94,4	84,3
	studuje	5,6	15,7
Magisterské	nestuduje	97,3	62,2
	studuje	2,7	37,8
Navazující magisterské	nestuduje	82,9	73,1
	studuje	17,1	26,9

Jak jsme již naznačili výše, náročnost studia pravděpodobně není hlavním důvodem odchodu většiny studentů z daných studií. Tuto domněnku podporuje i rozložení odpovědí na otázku *Jak byste celkově zhodnotil(a) náročnost ukončeného studia?* Zde odpovídá přibližně polovina dotázaných, že celkově nebylo náročné. Další 38% dotázaných říká, že bylo poměrně náročné, ale že by bylo velmi náročné soudí jen desetina dotázaných. Zároveň,

STUDIE

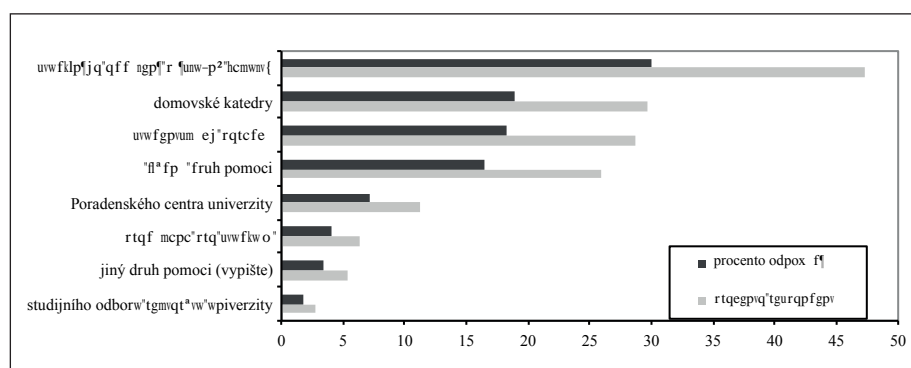
Graf 13: Jak byste celkově zhodnotil(a) náročnost tohoto ukončeného studia?



pokud srovnáme odpovědi těch, kteří studují dále v jiném oboru, se studenty odcházejícími, nevidíme v hodnocení náročnosti žádné podstatné rozdíly. Lze tedy soudit, že i studenti odcházející z vysokoškolského studia bez „záložního“ oboru tak převážně činí z jiných důvodů, než by byla nezvladatelná náročnost studia.

Jedna z posledních věcných otázek v dotazníku byla věnována očekáváním pomoci ze strany univerzity. Studenti měli z výčtu vybrat všechny možnosti, které považují za relevantní (proto je součet celkových procent respondentů v grafu vyšší než 100). Posloupnost v grafu 14 by se dala interpretovat jako škála sociální distance, na níž se promítá vnímaná blízkost aktérů. Studenti očekávají pomoc od studijních oddělení nebo kateder a také od studijních poradců. Institucionalizovanější formy pomoci (proděkan, poradenské centrum, rektorát) jsou vnímány jako méně relevantní.

Na konec této části se ještě podíváme na odpovědi odcházejících studentů týkající se jejich plánů do budoucna. Dotazník obsahoval otázky: *Budete si během dvou následujících let podávat přihlášku na vysokou školu a Budete se znovu ucházet o studium na této univerzitě?* Na první otázku odpovídá kladně 30% dotázaných a tento podíl je logicky vyšší mezi těmi, kteří v současnosti žádné aktivní studium nemají (37%). Nezanedbatelná část z těch, kteří mají další aktivní studium, však také o přihlášce uvažuje (25%). Dvě třetiny odcházejících, kteří uvedli, že uvažují o přihlášce na vysokou školu, se budou ucházet o studium na stejné univerzitě. Větší část z nich (necelé dvě třetiny) uvažují o přihlášce na jiný obor, třetina zkusí znovu stejný.

Graf 14: Od koho byste očekával(a) pomoc v průběhu studia? Od:

Doplňková data z univerzitního informačního systému – analýza časování odchodů

Pro konstrukci výběrového souboru byla použita opora v podobě datového souboru exportovaného z informačního systému, který zahrnuje základní údaje o všech studentech, kteří opustili univerzitu ve sledovaném období. Tyto ukazatele nejsou bez zajímavosti a nabízí také užitečný přehled o situaci odcházejících studentů. Velkou část proměnných z informačního systému jsme použili při analýze výběrového souboru v kombinaci s otázkami z dotazníku. V některých případech má však smysl podívat se ještě na data ze systému samotná, neboť tyto údaje doplňují kontext výzkumných zjištění, dovolují odlišné perspektivy a v neposlední řadě nejsou zatíženy žádnou výběrovou chybou.

Z přibližně šesti tisíc studentů ukončujících studium jich třetina skončila ve více než jednom studiu (ne však nutně v témže čase). Zároveň z dat víme, že 23 % odcházejících studentů má ještě další aktivní studium na stejné univerzitě. Kvůli výpočtům poplatků eviduje systém také aktivní studium na jiné vysoké škole, takových studentů je mezi odcházejícími 11%. Všechny tři množiny se částečně prolínají, nicméně pokud data zkombinujeme a ptáme se, jaký podíl z odcházejících studentů má nebo v minulosti měl více aktivních studií, dojdeme až k číslu 57%. Mezi odcházejícími je tedy již menšina těch, kteří zvolili konkrétní obor ke studiu a neúspěšně jej opouštějí. Data naznačují, že jde spíše o fluktuace mezi studii či ukončováním souběžných studií.

STUDIE

Tabulka 5: Rozložení podílu víceletných studií (řádková procenta)

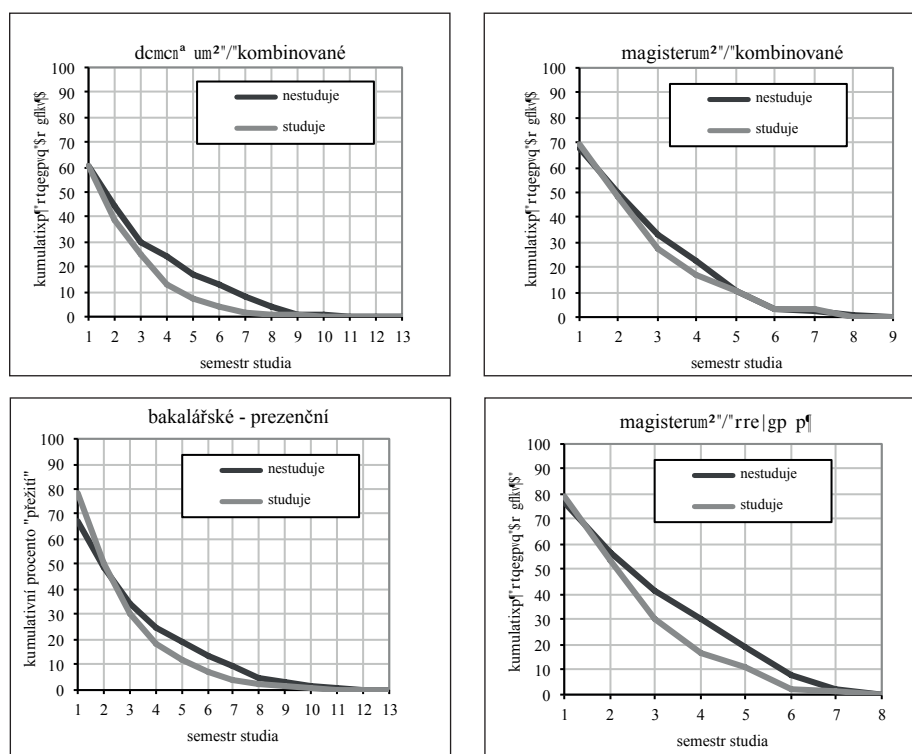
	Ano (%)	Ne (%)
studuje na jiné vysoké škole	11,1	88,9
další neúspěšné studium na univerzitě	34,1	65,9
další aktivní studium na univerzitě	22,8	77,2

Data z univerzitního informačního systému využijeme zejména k podrobnějšímu přehledu o časovém aspektu ukončení studia. Podrobněji můžeme průběh ukončování studia zobrazit v takzvaných „křivkách přežití“, které jsou konstruovány na základě kumulativního podílu ukončení. Křivky tedy zobrazují, kolik studentů na konci daného semestru „přežívá“ dále ve stavu „neukončil/nebylo ukončeno“. Všechny křivky končí v 0%, neboť zde pracujeme pouze s populací studentů, kteří dané studium opustili. Část z nich však zůstává na univerzitě aktivní v jiném studiu a křivky přežití pro tuto skupinu vynášíme zvlášť, abychom porovnali průběh jejich odchodů. Časová osa začíná koncem prvního semestru, proto křivky nezačínají na 100%, ale na začátku zobrazují podíl studentů, kteří v tomto období pokračují ve studiu. Tento podíl se pohybuje od 80 do 60%. Zatímco analýza výběrového souboru ukázala, že nejčastější doba ukončení mezi respondenty byla ve druhém semestru, z celkových dat je patrné, že podstatná část ukončení se odehrává na samém začátku studia. V kombinované formě 40% bakalářských a 30% magisterských studentů ukončuje studium v prvním semestru. Zde se pravděpodobně promítá stav, kdy se nově přijatí studenti nechají zapsat, ale fakticky dále nestudují.¹² V prezenční formě je tento podíl o něco nižší. Ve výběrovém souboru tito studenti chybějí pravděpodobně z toho důvodu, že výzkum ve své situaci nepovažovali za relevantní. Podstatné je na výsledcích srovnání skupin „studuje/nestuduje“, protože je patrné, že odchody v prvním semestru se týkají ve stejné míře těch, kteří mají další aktivní studium na univerzitě, jako těch, kteří odchází pryč. Pro případné další zkoumání se pak otevírá hypotéza, do jaké míry tato podobnost znamená odchody na jiné univerzity nebo z vysokoškolského vzdělání obecně.

Pokud bychom data z informačního systému shrnuli, zjistíme, že během prvního ročníku se odehrála přibližně polovina všech ukončení studia u studentů bakalářských a magisterských oborů. Plynulost křivek přežití

¹² Z dostupných dat zatím nemůžeme porovnat přesné datum ukončení s datem přijetí, takže nelze zjistit, kolik studentů zanechává studia na začátku a na konci prvního semestru. Tato analýza však může být snadno doplněna exportem dat z informačního systému.

Graf 15: Křivky přežití – bakalářské a magisterské studium



naznačuje, že zásadními zlomy z kvantitativního hlediska nejsou státní závěrečné zkoušky. Zároveň nenalzáme oporu pro představu velkého podílu dlouhodobých a významně protahovaných studií.¹³ Z těch, kteří studium v roce 2012-2013 ukončili, přibližně desetina bakalářských a pětina magisterských studentů překročila standardní délku studia (odchod po 6. resp. 4. semestru). Standardní délku studia + 1 rok, což je hranice pro vyměření poplatků, překonává méně než 3% bakalářských a 5% magisterských studentů (ukončení po 8. resp. 6. semestru).

¹³ Námítkou může být, že právě tito studenti stále pokračují a mezi odcházejícími je nelze najít. Pokud však obory existují déle, než je životnost „věčného studenta“, musíme připustit, že buď dostudovali nakonec úspěšně a prodlužování mělo smysl, nebo se v datech o ukončeních studia objevují.

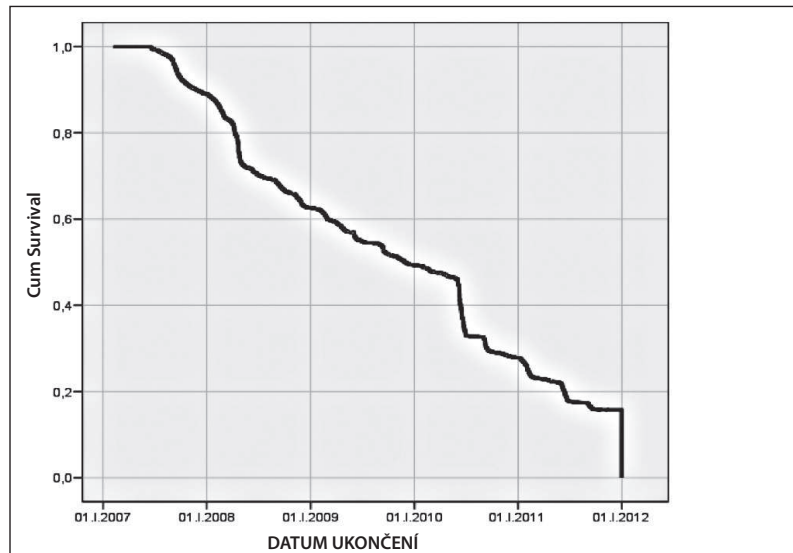
STUDIE

Data z informačního systému umožňují také odlišnou perspektivu, kdy pracujeme nikoliv s kohortou definovanou odchodem, ale s imatrikulačním ročníkem. V rámci dílčích analýz jsme měli možnost pracovat se souborem bakalářských studentů imatrikulovaných v roce 2007 a sledovat jejich vzdělávací dráhu do roku 2012 (tedy od data zápisu ke studiu celkem 9 semestrů). Tato analýza může poskytnout dobrý obraz o úrovni drop-outu v bakalářském studiu. Celkově za dobu čtyři a půl roku od vstupu do studia dokončilo úspěšně bakalářské studium 31% studentů. Velká skupina studentů (49%) studium opustila pro nesplnění požadavků, či vlastním rozhodnutím, jehož motivace však z těchto dat neznáme. Zbylých 20% studentů v době, kdy data končí (tzv. cenzorování zprava), stále studuje bakalářský stupeň. Časování událostí shrnuje Graf 16 a 17. V prvním grafu je vynesena tzv. křivka přežití pro všechny studenty imatrikulačního ročníku 2007 společně. Jde tedy o informaci o tom, jak studenti školu opouštěli, ať úspěšně, či neúspěšně. Tento graf dává dobrý obrázek o podílu předčasných odchodů v průběhu standardní doby studia. Druhý graf dekomponuje křivku přežití pro úspěšné studenty a pro ty, kteří studium neukončili státní závěrečnou zkouškou. Vezmeme-li v úvahu, že 20% z daných studentů stále bakalářské studium studuje, můžeme říci, že většina drop-outu se odehrává během prvních dvou semestrů studia, kdy křivka strmě padá dolů (tyto výsledky triangulují předchozí zjištění z jiných typů dat), a na rozdíl od „schodového“ průběhu úspěšných ukončení daného termíny státních závěrečných zkoušek, mezi neúspěšnými ukončeními nejsou vidět „zuby“ zkouškových období. To znamená, že závěrečné zkoušky nefungují jako „síta“, u nichž by podstatná část bakalářských studentů ztroskotala. Ti, kteří z daného studia odešli bez titulu, tak učinili v naprosté většině případů (přes 90%) před koncem šestého semestru studia.

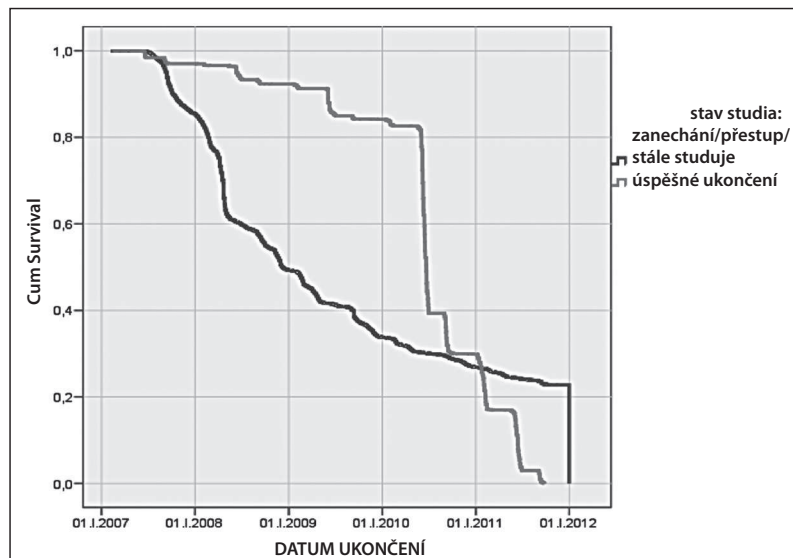
Závěr

V České republice, stejně jako v jiných evropských zemích, je důraz na potřebu zvyšování proporce vysokoškolsky vzdělaných obyvatel součástí diskuse o podmínkách úspěchu a konkurenceschopnosti v rámci znalostních či post-industriálních ekonomik (OECD 2000). Zvyšující se dostupnost vysokoškolského vzdělání a s tím i proporce studentů, kteří se zapojují do pomaturitního vzdělávání, ukazuje na to, že studenti (či jejich rodiče) na debatu o nezbytnosti vysokoškolského vzdělání pro úspěšnou kariéru reagují (Lehmann 2007). Neúspěch v tomto stupni studia však znamená ztrátu individuální, ale i společenské a institucionální, a je tedy v zájmu samotných univerzit zjistit, za jakých podmínek odchody z nedokončeného studia probíhají, a zda, případně jak je možné jim zabránit. Jako příspěvek k této

Graf 16: Křivka přežití – bakalářské studium – imatrikulační ročník 2007



Graf 17: Křivka přežití – bakalářské studium – imatrikulační ročník 2007 – dekompozice



STUDIE

debatě jsme nabídli empirickou sondu do struktury populace odcházejících studentů a časování těchto odchodů, a také do jimi vnímaných příčin studijního neúspěchu. Využili jsme přitom data z dotazníkového šetření studentů, kteří neúspěšně ukončili studium na jedné z českých univerzit. Naše analýza poněkud zmírňuje znepokojení ze zvyšující se proporce studijního neúspěchu poukazem k tomu, že značná část tohoto „neúspěchu“ souvisí se zaměřením se na jiný studovaný obor a opuštění toho, který je vnímán jako méně zajímavý. Naše data, která reprezentují perspektivu studentů, nepotvrzují stereotypně vnímané příčiny odchodů ze studia (jako je přecenení vlastních schopností či studium nepreferovaného oboru) a poukazují na značnou heterogenitu populace odcházejících studentů, která se projevuje mj. také rozdílným časováním odchodů.

Data ukázala, že značná část odchodů (přibližně 40%) je tzv. odloženou volbou. Tito studenti byli přijati a nastoupili do více studií a postupně jedno z nich opouštějí, ale na jiném zůstávají. Tato ukončení jsou motivována zejména nenaplněnými představami a očekáváními od studia v opuštěném oboru. Jedná se tedy o střet očekávání studenta a nabídky studovaného oboru, který je možné zmírnit jasnější komunikací samotné univerzity o obsahu a o požadavcích jednotlivých studijních programů a o jejich vazbě na nároky oboru či pozdějšího pracovního uplatnění. Tento střet se vyskytuje častěji u bakalářských studentů v nižších ročnících. Tyto odchody tak sice zdánlivě zvyšují studijní neúspěšnost, ale ve skutečnosti pro studenty neznamenají ukončení vysokoškolského vzdělávání a s velkou pravděpodobností jsou samotnými studenty plánované či očekávané. Znamenají tak „neúspěch“ konkrétního studijního oboru či instituce, ale nikoli neúspěch v individuální snaze dosáhnout vysokoškolského vzdělání. Pro univerzitu samotnou jsou pak nejvíce znepokojující ty odchody, které znamenají přesun na jinou vzdělávací instituci.

Druhým typem odchodů jsou ty, kde studenti opouštějí terciární vzdělávání a jako motiv k odchodu se objevují jiné priority spojené s profesní dráhou, rodinou, či osobními hodnotami. Ani v tomto případě většinou není primárním důvodem nezvládnutí požadavků nebo omezené schopnosti pro průchod studiem. U většiny respondentů (alespoň v deklarativní rovině) je primárním faktorem kolize priorit a teprve od ní se odvíjejí případné těžkosti s rozvolňováním studia a neplněním požadavků, které vedou k ukončení studia.

V obou výše zmíněných typech odchodů vede kolize (ať už se jedná o kolizi očekávání studenta a studijní reality, nebo o kolizi mezi nároky studia a jiných životních sfér) k nižší motivaci k ukončení studia, která se pak manifestuje jako nezvládnání studijních nároků. Intervence univerzity by tedy u těchto skupin studentů měly být zaměřeny jednak k transparentnější a efektivnější komunikaci o náplni jednotlivých studijních programů, jednak k posílení

jejich koherence a vazby na dané obory či profese, na které jejich studium připravuje. Studijní programy by také měly reflektovat různorodost životních situací studentů a jejich potřeb a vycházet vstříc i těm typům studentů, kteří studium kombinují s jinými aktivitami v oblasti soukromého a pracovního života. Zde má smysl se zaměřit na formální stránky průchodu studiem (například na stanovenou délku studia, strukturu a množství studijních požadavků) nebo studijní nabídku.

Existuje však také nepříliš velká, ale velmi důležitá skupina odcházejících studentů, jejichž motivace studium dokončit je vysoká, přesto ze studia odcházejí. Tato přibližně čtvrtinová část odcházejících studentů je vhodným adresátem intervence univerzity směrem k pomoci ve zvládnání studijních nároků. Stejně jako v případě předchozích dvou skupin studentů jde o to, aby se univerzita vyrovnala s rostoucí heterogenitou studentů, a to nejen v souvislosti s jejich různými vzdělávacími potřebami. Je otázkou, jak zkombinovat dva protichůdné procesy: velkorysou nabídku univerzit, která reflektuje důraz na vysokoškolské vzdělání v národních vzdělávacích politikách a vede k tomu, že vysokoškolské vzdělání se stává univerzálně dostupným a masovým, a potřeba diverzifikovat studium a přizpůsobit jej individuálním a různorodým studentům, se zachováním úrovně vzdělání a také uspokojivé proporce ukončených studií.

Jak tedy ukázal náš výzkum, za poměrně vysokým procentem neúspěšně absolvovaných studií si nelze představovat pouze situace, kdy studenti opouštějí terciární vzdělávání. Polovina respondentů, kteří byli osloveni v souvislosti se svým neúspěšně ukončeným studiem, v době dotazování dále na terciárním vzdělávání participovala. V dalším výzkumu je třeba tento fakt brát jako východisko pro zcela odlišný kontext dotazování a zaměřit se primárně na situaci studentů, kteří vysokoškolské vzdělávání opouštějí. U této skupiny lze totiž na základě výsledků výběrového šetření hledat příčiny studijní neúspěšnosti spíše v kolizi priorit mezi vzděláváním a případným zaměstnáním či jinými hodnotami, v upřednostnění jiných aktivit, a teprve vedle toho v nenaplněných očekáváních od studia. Pod těmito obecnými kategoriemi se skrývají složitější modely jednání a motivací, jejichž důkladné studium je výzvou pro zapojení kvalitativního výzkumného přístupu, který by se zaměřil na detailní analýzu konfliktů hodnot, které za „osobními důvody“ stojí, strategií, které studenti k jejich řešení využívají a zejména na hledání role, kterou v tomto modelu jednání mohou hrát samotné univerzity. Z tohoto úhlu pohledu drop-out není problémem primárně vzdělávacím, ale souvisí se širšími socio-kulturními změnami (Quinn 2004). Hledání způsobů, jak stále více heterogenní populaci uchazečů o vysokoškolský titul efektivněji vést na jejich studijní cestě, je v zájmu samotných univerzit nejen v souvislosti se zamezením vynakládání prostředků

STUDIE

na neúspěšná studia, ale také v souvislosti s novou společenskou rolí, kterou univerzity v prostředí masově dostupného vysokoškolského vzdělání hrají.

Literatura:

ARAQUE, F.; ROLDÁN, C.; SALGUERO, A. Factors influencing university drop out rates. *Computers & Education*, 2009, 53, 3, s. 563-574.

KLEŇHOVÁ, M.; VOJTĚCH, J. *Úspěšnost absolventů středních škol ve vysokoškolském studiu, předčasné odchody ze vzdělávání*. Praha: Národní ústav pro vzdělávání. 2009.

LEHMANN, W. „I just didn't feel like I fit in“: The role of habitus in university dropout decisions. *Canadian Journal of Higher Education*, 2007, 37, 2.

MATĚJŮ, P. a kol. *Studium na vysoké škole 2004. Zpráva z výzkumu studentů prvních ročníků vysokých škol v České republice*. Praha: SOU AV ČR. 2004.

MOURALOVÁ, M.; TOMÁŠKOVÁ, A. Studijní neúspěšnost na českých vysokých školách (a důvody, které k ní vedou). *AULA*, 2007, 1, 5, s. 16-26.

PASCARELLA, E. T.; TERENZINI, P. T. Predicting freshman persistence and voluntary dropout decisions from a theoretical model. *Journal of higher education*, 1980, 51, 1, s. 60-75.

QUINN, J. Understanding working-class 'drop-out' from higher education through a sociocultural lens: Cultural narratives and local contexts. *International Studies in Sociology of Education*, 2004, 14, 1, s. 57-74.

RUMBERGER, R.; LIM, S. A. Why students drop out of school: A review of 25 years of research. 2008.

SPADY, W. G. Dropouts from higher education: An interdisciplinary review and synthesis. *Interchange*, 1970, 1, 1, s. 64-85.

TINTO, V. Dropout from higher education: A theoretical synthesis of recent research. *Review of educational research*, 1975, 45, 1, s. 89-125.

Mgr. Petr Fučík, PhD.

fucik@fss.muni.cz

Mgr. Lenka Slepíková, PhD.

slepicko@fss.muni.cz

Masarykova univerzita
Fakulta sociálních studií
Ústav populačních studií
Joštova 10
602 00 Brno