

Studie

VYSOKOŠKOLSKÝ STUDENT V ČESKÉ REPUBLICĚ - KOMPARACE DAT Z VÝZKUMŮ LET 1992–2005

Lenka Menclová, Jarmila Baštová

Centrum pro studium vysokého školství (CSVŠ) realizovalo v letech 2003–2005 projekt výzkumu a vývoje Ministerstva školství, mládeže a tělovýchovy (MŠMT) v rámci programu „Výzkum pro státní správu“ s názvem „Sociální portrét vysokoškolských studentů v ČR – V. rozšířený o problematiku rovného přístupu žen k vysokoškolskému studiu a jejich pozdějšího uplatnění ve výzkumné práci a v akademických funkcích na vysokých školách“. Navázal na předchozí obdobná sociologická šetření (1992, 1995, 1998, 2001), což umožnilo vytvořit rozsáhlou informační databázi o studentské problematice.

Výzkum posluchačů veřejných a soukromých vysokých škol se zaměřil na získání informací:

- o jejich sociálně-ekonomické situaci včetně sociálního a vzdělanostního zázemí,
- o ekonomických podmínkách studia zahrnujících výši a zdroje příjmů studentů v průběhu studia, výdaje na ubytování, stravování a další finanční náklady související se studiem, možnosti placení školného, pracovní činnost při studiu i přípravě pro budoucí povolání,
- o názorech na motivaci ke studiu, hodnocení kvality výuky i výkonu vysokoškolských pedagogů s ohledem na měnící se náročnost na absolventy vysokých škol na trhu práce, včetně posouzení administrativního informačního servisu na vysokých školách.

Komparace získaných údajů s údaji v roce 1992, 1995, 1998 a 2001 je jedním z podkladů a zdrojů pro formulaci koncepce vysokoškolské politiky v dalších letech v ČR a umožňuje mezinárodní srovnání. Je

podstatná pro stanovení vývojových trendů, záměrů a jejich realizace v oblasti vysokých škol jak Ministerstvem školství, mládeže a tělovýchovy, tak vysokými školami. Nabízí na základě názorů a postojů vysokoškolských studentů možnost formulovat reálné návrhy pro řešení jejich problémů v oblasti sociální, studijní, ekonomické i v dalších oblastech.

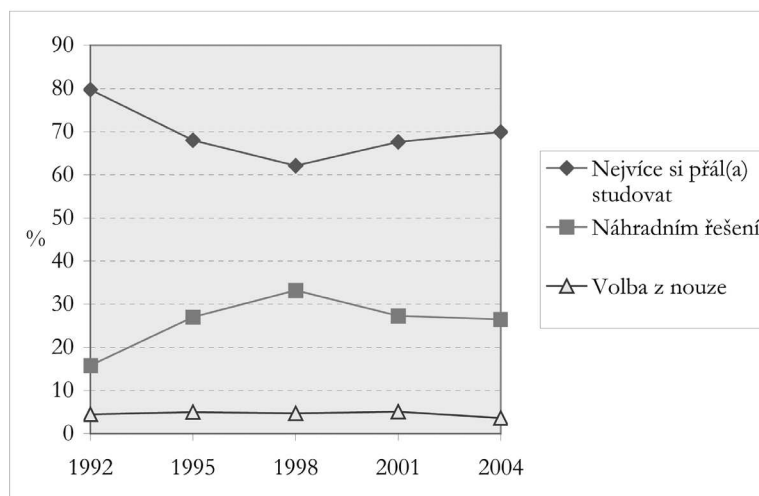
Komparace dat z výzkumů let 1992, 1995, 1998, 2001 a 2005

Opakování a návaznost výzkumů v časových řadách od roku 1992 poskytla možnost komparace výsledků všech šetření, které postihly některé vybrané tendence v daném časovém úseku. Výchozí koncepce výzkumného nástroje byla zachována, byla vždy v každé etapě doplňována pouze o aktuální problémy vysokých škol, případně byly některé skutečnosti, naopak ztrácející na aktuálnosti, vypuštěny. Nicméně, podstatné otázky pokrývající problematiku sociálních a studijních podmínek vysokoškoláků v ČR zůstaly identické (nanejvýše obohacené o další kategorie možností odpovědí), a proto bylo možné je bez problémů komparovat. Vzhledem k tomu, že studenti soukromých vysokých škol (SVŠ) byly do souboru zařazeny v tomto posledním výzkumu nově a není tedy s čím srovnávat, komparace se týkala pouze souboru studentů veřejných vysokých škol (VVŠ).

1. Podmínky studia a jejich hodnocení

Důležitým hlediskem pro studenty na vysoké škole je naplnění jejich vzdělanostních aspirací. Naplnění tohoto aspektu je významným předpokladem pro dobré výsledky v průběhu studia i pro jeho úspěšné zakončení; je pro studenty příznivou šancí.

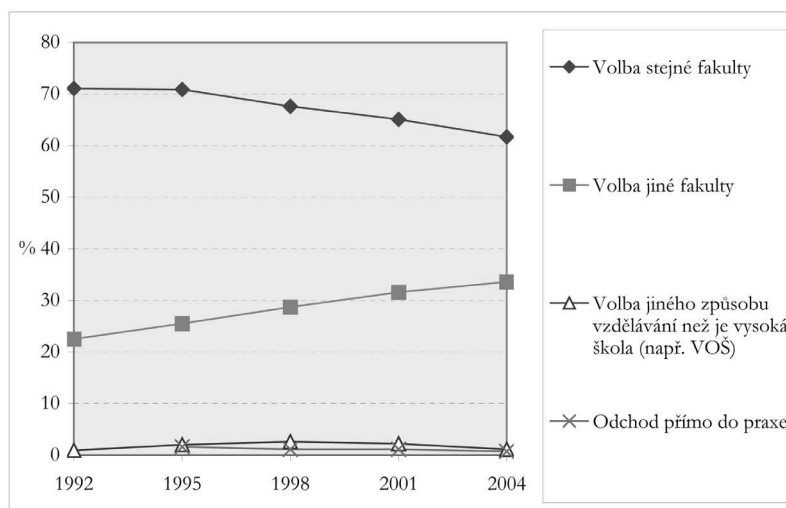
Graf č. 1
Uspokojení vzdělanostních aspirací v letech 1992–2004 (v %)



Při komparaci dat získaných od roku 1992 je potěšitelné, že na VVŠ ubývá, byť zatím nevýrazně, respondentů, kteří vstoupili na fakultu, jež byla „volbou z nouze“ (poprvé jich je méně než 4 procenta) a snižuje se rovněž podíl těch, pro něž byla fakulta, na niž byli přijati, náhradním řešením (v roce 1998 to bylo 33,2 %, v roce

2004 již 26,5 %, tedy o téměř 7 % méně). V návaznosti vzrůstá počet posluchačů, kteří studují na fakultě, jež byla jejich přáním (od roku 1998 se zvýšil o 7,8 % na 69,9 %). Tento trend je prokazatelný ve vývojové řadě zvláště od již uvedeného roku 1998 a bude velmi důležité, zda se potvrdí i v budoucích výzkumných etapách.

Graf č. 2
Opakování volby vzdělávací dráhy v letech 1992–2004¹⁾ (v %)



¹⁾ U volby jiné fakulty došlo oproti předchozím letům ke zpřesnění otázky, byla doplněna o dvě možnosti volby: zaprvé volba fakul-

ty stejného zaměření, ale v jiném městě a zadruhé volba fakulty jiného oborového zaměření. Pro potřebu komparace byly tyto možnosti sloučeny do jedné.

Při sledování uvedené problematiky na VVŠ potvrzují data setrvalý mírný pokles počtu respondentů, kteří by si při opakovaní volby po maturitě vybrali ke studiu stejnou fakultu (nyní 61,7 %). Relativně však vzrůstá počet těch posluchačů, kteří by při opakované volbě vzdělávací dráhy volili jinak, především jinou fakultu či obor (od roku 1992 se jejich počet zvýšil z 22,5 % na 33,6 %). Přestože se vyšší odborné školy etablovaly ve vzdělávacím systému, nenalezly výraznější odezvu u potenciálních uchazečů o vysokoškolské vzdělání. Zájem o tento způsob terciárního vzdělávání zůstává stabilní, respektive mírně klesá.

Ve všech výzkumech byla studentům položena shodná otázka týkající se jejich spokojenosti s celkovými podmínkami studia. Komparaci výsledků zachycuje následující graf:

prudkým nárůstem počtu posluchačů na fakultách (nové budovy a učebny, skripta a učebnice, vybavení počítači, vybavení laboratoří apod.) – což se odrazilo v datech z roku 1998. Snížil se počet odpovědí, které vyjadřují určité výhrady (oproti roku 1992 o více než polovinu). Procento těch, kteří jsou s podmínkami na vysoké škole naprosto nespokojeni, se udržuje na hodnotě kolem 2 %.

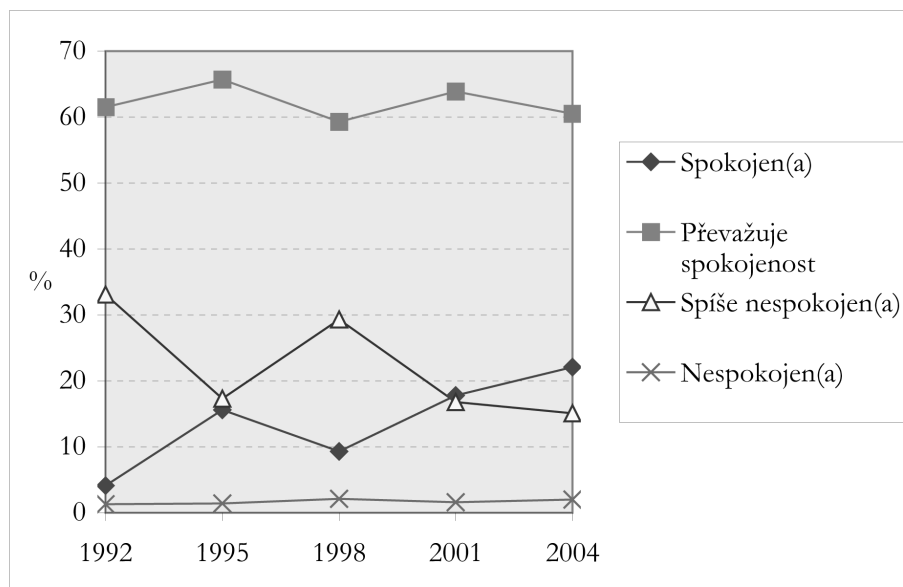
2. Sociálně-ekonomické podmínky studia

Mezi důležité ukazatele, ovlivňující zcela konkrétně sociálně-ekonomické podmínky vysokoškolského studia, patří ubytování.

O koleje na VVŠ, vzhledem k nákladům na bydlení, je velký zájem a zatím přetrvává převis poptávky

Graf č. 3

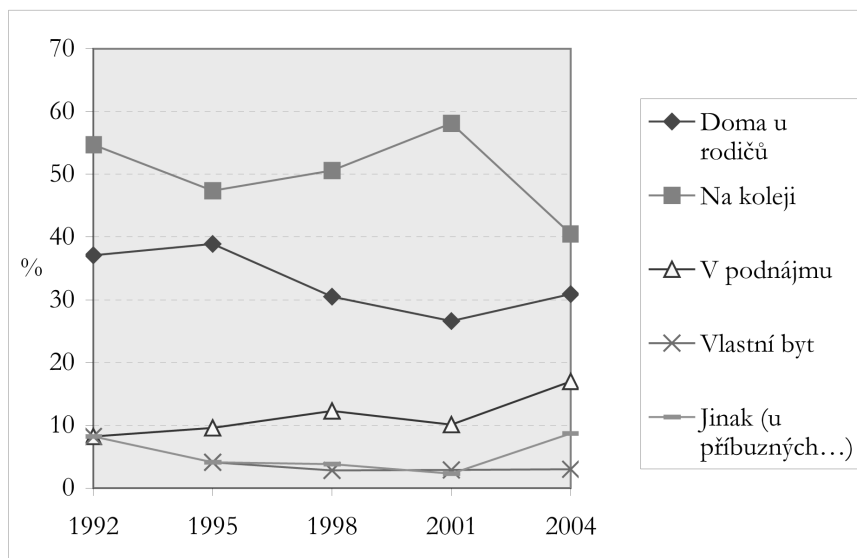
Názory na celkové podmínky na fakultě v letech 1992–2004 (v %)



Interpretace získaných dat ukázala, že oproti předešlým obdobím roste počet těch, kteří jsou na vysoké škole celkově spokojeni a podmínky na ní hodnotí jako dobré (22,1 % respondentů). Graf naznačuje, že pozitivní hodnocení studijních podmínek ze strany studentů má zřetelně vzestupný trend. Vysoké školy se zřejmě již vyrovnaly s problémy, které vznikaly

o umístění na kolejích nad jejich kapacitními možnostmi téměř na všech vysokých školách. Studenti, kteří se ubytovávají jinak než na kolejích, musejí vynakládat více finančních prostředků na bydlení a jejich finanční náklady během studia vždy byly výrazně vyšší. Proto komparace dat ze sociologických šetření sleduje vývojovou řadu a měnící se situaci u způsobu bydlení.

Graf č. 4
Způsob bydlení v letech 1992–2004 (v %)



Na VVŠ se počet **studentů bydlicích u rodičů** oproti údajům z roku 2001 zvýšil o více než 4 %. V průměru ve sledovaném období od roku 1992 kolísá tento ukazatel okolo 1/3 všech studujících. Lze se domnívat, že při stabilizaci počtu studujících na VVŠ se tento ukazatel ustálí právě na konstantním počtu přibližně 30 %. Ovšem to za předpokladu, že VVŠ v budoucnu neinvestují do nových ubytovacích kapacit.

Podíl **ubytovaných** vysokoškolských studentů **VVŠ na koleji**, byť poklesl podle sdělení respondentů téměř o 18 procent oproti roku 2001, se udržuje s různými výkyvy na čtyřiceti procentech. Vykazovaný nižší podíl si lze vysvětlit rychlým nárůstem počtu posluchačů, zvláště studentů 1. ročníků a pomalejším zvyšováním lůžkové kapacity kolejí. I z těchto důvodů naopak roste podíl podnájmu (a to výrazně – o 7 %) a podíl těch studentů, kteří uvádějí bydlení v kategorii „jinak“ (tj. u partnera, příbuzných).

Rozdíly ve finančních nákladech mezi uspokojenými a odmítnutými uchazeči o kolej na VVŠ vyvolaly, jak známo, požadavek změnit systém tak, aby se příslušná dotace dostala ke každému studentovi, který na ni má nárok, nejen k těm, kteří v žádosti o ubytování na koleji uspějí. Současný nový systém dotace na

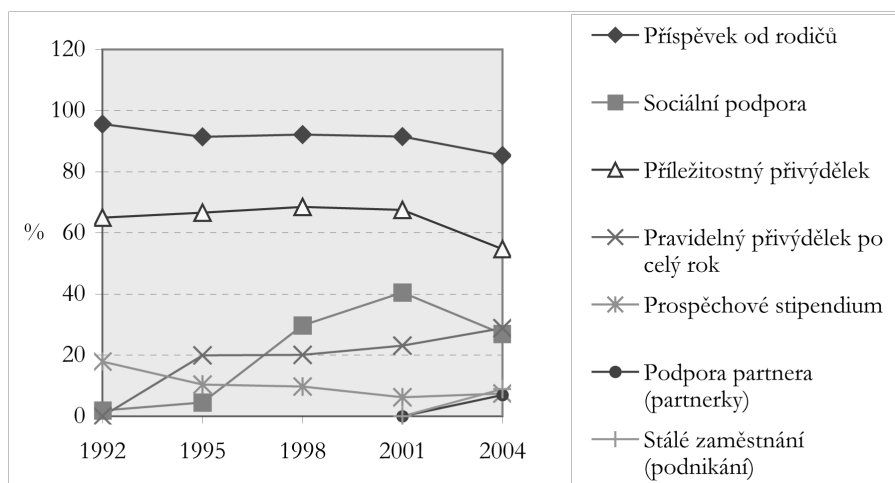
ubytování u studentů VVŠ se dozajista odrazí v datech dalších výzkumných etap.

3. Finanční situace studentů

Na zlepšení finanční situace studentů se podílí nejen zvýšená rodičovská podpora, ale i pravidelný či příležitostný privýdělek a v posledních letech i příjmy ze stálého zaměstnání. Jak se vyvíjel podíl těchto základních finančních zdrojů studentů na celkové částce, kterou mají studenti k dispozici, vidíme z grafu na následující straně.

Nově byly položeny dvě otázky. Jedna týkající se finanční podpory od partnera(ky) (podíl 6,9 %) a druhá, která mapovala, zda respondent má jiné zaměstnání, např. zda podniká (podíl 8,9 %) apod. Odpovědi na ně nelze porovnávat s předchozími sociologickými šetřeními, ale svědčí o tom, že finanční zajištění studentů po dobu jejich studia má i nové zdroje, které se v předchozích sledovaných obdobích nepředpokládaly. Vyplynávají ze současných ekonomických možností i podnikatelských předpokladů některých respondentů, daných často rodinným zázemím nebo osobními kontakty a dále i z nově se utvářejících partnerských vztahů mladých lidí.

Graf č. 5
Zdroje příjmů studentů v letech 1992–2004²⁾ (v %)



Sledujeme-li vývojovou řadu u ostatních aspektů, přetrvává stav, že výrazná převaha studentů má své finanční zázemí u rodičů, i když jejich počet oproti minulým letům začíná zřetelně klesat. U 85,3 % respondentů hradí studijní náklady rodiče, avšak tento údaj má trvale ze zpětného pohledu poměrně zřetelně sestupný trend, patrně především díky zvyšujícímu se podílu přívýdělků studentů na jejich celkových příjmech.

Výdělky studentů se stále významněji stávají zdrojem financování studia. Oproti dřívějším letům došlo k nárůstu těch studujících VVŠ, kteří si přivydělávají pravidelně po celý rok (nyní již 28,8 % respondentů). Z toho lze vyvodit, že sílí orientace studentů stát se ekonomicky co možná nejvíce samostatnými a podílet se na zvyšujících se nákladech spojených se studiem, ale také o nárůstu možností, které vzhledem ke svému vzdělání a často i jazykovým a počítačovým znalostem mají.

Vývoj podílu studentů pobírajících sociální stipendium kolísá. Je prokazatelně ovlivňován hustotou sociální sítě státu a sociálním zázemím studentovy

rodiny, které vytváří podmínky pro nároky na tento příspěvek. V roce 2005 čtvrtina respondentů vypověděla, že jedním ze zdrojů příjmů jsou sociální stipendia, což však znamená pokles oproti předchozímu období a přibližuje se podílu studentů pobírajících sociální stipendium v roce 1998. Je ale stále výrazně vyšší oproti letům 1992 a 1995. Tento vývoj věrně kopíruje státní politika sociální pomocí – nejpříznivější podmínky pro přiznání sociální podpory kulminovaly v letech 2001–2002. Poté byl tento trend státem usměrněn a následně začal klesat podíl studentů pobírajících sociální podporu.

Za výrazně nepříznivou zprávu lze označit fakt, že školy stále nevyužívají prospěchová stipendia. Od roku 1992 jejich počet soustavně klesá až do roku 2001, nyní stagnuje mezi 6–7 %.

Pro srovnávání částek nutných ke studiu na vysoké škole je nutné uvést vývoj míry inflace ve sledovaném období 1992–2005.

Tabulka č. 1
Vývoj míry inflace v letech 1993–2004 (v %)

1993	1994	1995	1996	1997	1998	1999	2000	2001	2004
20,8	10,8	9,1	8,8	8,5	10,7	2,1	3,9	4,7	2,8

Zdroj: Statistická ročenka ČSÚ

²⁾ V tabulce jsou uvedeny odpovědi „ano“, dopočítáno do 100 % tvoří odpovědi „ne“.

4. Obvyklá celková částka studenta na měsíc v průběhu školního roku (%)

Data z roku 2004 ukazují, že dochází ke značné diferenciaci ve výši finančních nákladů na měsíc, jež studenti v průběhu studia potřebují. Graf zřetelně dokumentuje celkový velmi výrazný nárůst částky, kterou mají studenti obvykle k dispozici. Částku 4000 Kč a více udávala v roce 2001 třetina studentů, nyní jsou to již téměř dvě třetiny.

Shrneme-li získané výsledky za posledních deset let a srovnáme-li data k této otázce, dojdeme ke zjištění, že „obvyklá“ měsíční částka pro vysokoškolského studenta vykazuje značný nárůst, který výrazně předčí svou výší nutnou kompenzací inflace v této době.

Nabízejí se otázky, jakou souvislost mají rostoucí finanční náklady v průběhu studií na vysoké škole a stále se zvyšující počet studentů, kteří si přivydě-

se stále na celkovém navýšení částky, kterou mají studenti na měsíc obvykle k dispozici, nejvýznamněji podílí.

Tabulka č. 2

Průměrný měsíční příspěvek od rodičů v letech 1995–2004 (v Kč)

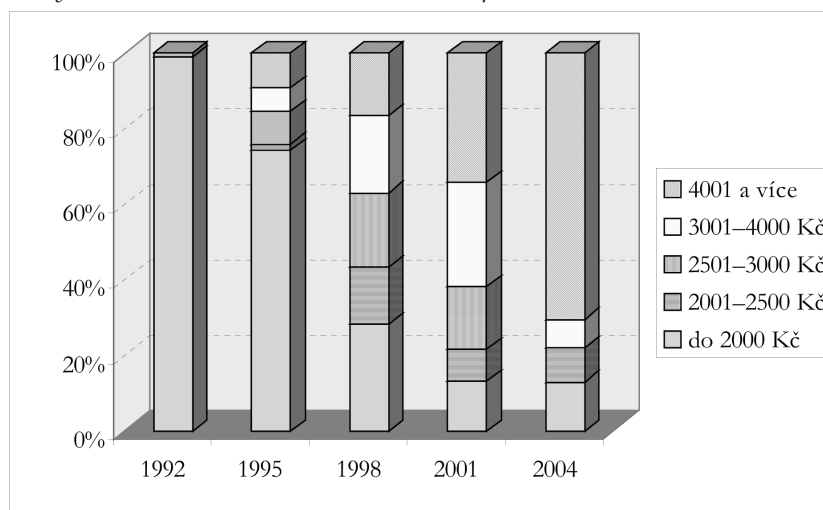
1995	1149
1998	1761
2001	2660
2004	3120

Částka, kterou respondenti veřejných vysokých škol dostávají na měsíc od rodičů, se oproti minulému šetření zvýšila o 500 Kč, oproti roku 1995 vykazuje nárůst o 170 %.

Výrazně se zvýšil příjem, který získávají studenti přivýdělkem, případně zaměstnáním. Je to téměř

Graf č. 6

Obvyklá celková částka studenta na měsíc v průběhu školního roku (v %)



lávají, jsou ve stálém zaměstnání nebo pracují jinak (např. podnikají apod.). A dále – jak se do nákladů při studiu promítá životní úroveň i životní styl mladých lidí, jejich samozřejmá náročnost aj.

5. Průměrný měsíční příspěvek od rodičů

Komparace dosud sledovala nejvýznamnější zdroj financí studentů, kterým je příspěvek od rodičů, jež

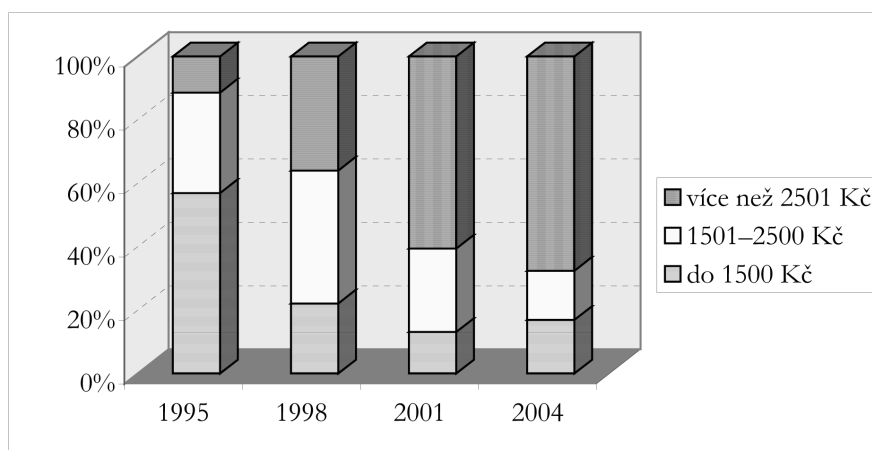
2000 Kč. Je tedy možno učinit závěr, že přivýdělek, případně výdělek, jsou zdrojem příjmů nejen u stále větší skupiny respondentů, ale postupně se stávají trvalým atributem vysokoškolského studenta. I když vezmeme v úvahu stále se zvyšující náklady na studium (učebnice, skripta, slovníky, stravování, bydlení, doprava apod.), je tato tendence možná i projevem touhy po ekonomické samostatnosti a po vyšším životním standardu.

6. Nezbytné výdaje spojené se studiem na jeden měsíc

Je zřejmé, že došlo k výraznému překročení navýšení celkové obvyklé měsíční částky vzhledem k míře inflace. Příčinami tohoto nárůstu jsou jednak zvyšování cen, a s tím spojený růst nákladů spojených se studiem i ostatních životních nákladů, ale také rostoucí nároky studentů související s podstatně různorodějším a nákladnějším životním stylem.

Zvyšování nákladů na studium potvrzuje následující graf:

Graf č. 7
Nezbytné výdaje spojené se studiem za jeden měsíc (v %)



Z grafu je zřejmý neustálý nárůst částek, které studenti měsíčně vydávají na úhradu nezbytných nákladů souvisejících se studiem. Posluchači vysokých škol vydávají stále více za ubytování, za stravu, výrazně stouply ceny oproti roku 2001 také v dopravě, což jsou klíčové faktory podílející se na nákladech na studium.

7. Vliv studia na finanční situaci rodiny studenta v letech 1992–2005

Tato otázka byla zacílená na vnímání finanční zátěže rodiny jako limitujícího faktoru v průběhu vysokoškolského studia. Ukázalo se, že existují skupiny posluchačů, které z tohoto hlediska vyžadují zvláštní pozornost, a tato tendence u nich přetrvává. Přestože finanční zatížení rodiny studenta u převahy dotázaných se nezdá být příliš závažným problémem, pětina z nich

naznačuje, že rodinný rozpočet je vlivem jejich studia napjatý. Nicméně, jejich počet v dlouhodobém pohledu spíše klesá, naopak stoupá počet studentů, jejichž sociální zázemí je bezproblémové. Ostatně – data již ukázala, že klesá počet rodin studentů, uplatňujících nárok na sociální podporu.

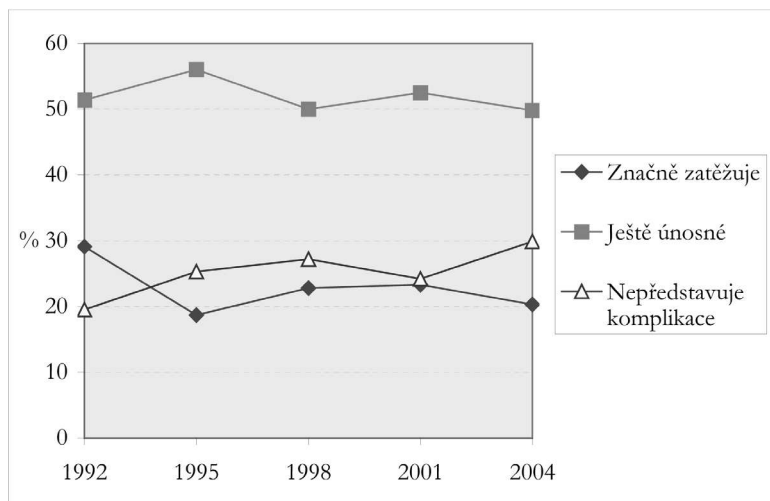
8. Srovnání faktorů, které motivují studenty ke studiu na vysoké škole v letech 1995, 1998 a 2001

Motivace ke studiu se ukazuje jako jeden z významných dokladů o proběhlých společenských změnách po

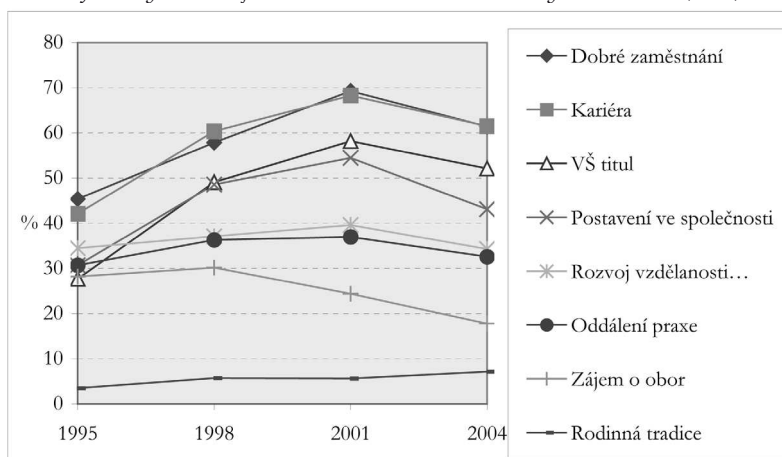
roce 1989. Graf zachycuje základní nastoupený trend v roce 1992, posilující se dalšími léty.

Porovnáme-li odpovědi studentů veřejných vysokých škol na tuto otázku s odpověďmi z minulých výzkumů, vidíme, že mladé lidi motivuje dlouhodobě zřetelně nejvíce možnost budoucího získání dobře placeného zaměstnání a dobré profesionální kariéry. Uvedená orientace zřetelná již od roku 1992 je stále pregnantnější a vyjadřuje poměrně stabilní postoj vysokoškolských studentů ke vzdělání – chápou ho jako instrumentální hodnotu, sloužící k naplnění ekonomické hodnoty vzdělání. I další atributy – postavení ve společnosti, vysokoškolský titul – jsou doprovodnými znaky profesionální kariéry a vysokých příjmů v zaměstnání a dotvrzují předcházející úvahu. Přesto však je v počtu odpovědí „rozhodně ano“ u všech faktorů (s výjimkou pokračování v rodinné tradici) patrný mírný pokles. Při ještě podrobnějším rozboru, a to porovnáním

Graf č. 8
Vliv studia na finanční situaci rodiny studenta v letech 1992–2004 (v %)



Graf č. 9
Možné faktory motivující mladé lidi ke studiu na vysoké škole³⁾ (v %)



odpovědí v kategorii „pouze částečně“ za roky 2002⁴⁾ a 2005 vidíme, že pokles počtu odpovědí v kategorii „rozhodně ano“ je patrně zapříčiněn vzrůstem odpovědí v kategorii „pouze částečně“. Znamená to, že studenti při své motivaci ke studiu na vysoké škole se nechávají ovlivňovat více faktory najednou a nejsou

již tak kategoričtí. Přetrvává negativní skutečnost, že relativně stále méně mladých lidí vstupuje na vysokou školu především ze zájmu o konkrétní obor.

Dlouhodobě a opakovaně získané pořadí motivací vypovídá, že ekonomická a kariérní hlediska jsou nejsilnějšími motivačními impulzy pro studium na vysoké škole.

⁴⁾ MENCLOVÁ, L., BAŠTOVÁ, J., KRONRÁDOVÁ, K. *Vysokoškolský student v České republice roku 2002*. Ministerstvo školství, mládeže a tělovýchovy, Centrum pro studium vysokého školství, Praha, Brno 2003. Nakladatelství VUTIUM, str. 16.

³⁾ V grafu uvádíme pouze odpovědi v kategorii „rozhodně ano“.

9. Shrnutí – Komparace dat z výzkumů v letech 1992, 1995, 1998, 2001 a 2005

Sociologická šetření provedená Centrem pro studium vysokého školství vytvořila postupně rozsáhlou databázi o portrétu vysokoškolského studenta v České republice. Ta umožnila vytvořit časové srovnávací řady a při jejich komparaci odhalila následující relevantní trendy:

- Zlepšuje se uspokojování vzdělanostních ambicí studentů přesto, že ve sledovaném období docházelo ke kvantitativnímu nárůstu posluchačů vysokých škol. Trvale klesá počet těch, kteří svou současnou fakultu považují za východisko z nouze a přibývá studentů, kteří navštěvují fakultu, kterou si přáli studovat.
- Celkové prostředí na fakultách se zřejmě zkvalitňuje, což vyjadřuje mírně stoupající počet respondentů, kteří podmínky na fakultě hodnotí jako dobré a jsou s nimi celkově spokojeni.
- Z hlediska způsobu bydlení studentů v průběhu let 1992–2005 relativně klesá počet studentů bydlících na koleji a stoupá počet studentů bydlících v podnájmu a „jinak“ (především pronájem bytu několika studenty dohromady). Růst počtu studentů zřejmě zvyšuje nedostupnost ubytování na kolejích a praxe navíc ukazuje, že společný pronájem bytu je leckdy i levnější variantou. S malými výkyvy lze konstatovat, že přibližně třetina vysokoškolských posluchačů bydlí u rodičů.
- Základním zdrojem financí stále pro studenty zůstává příspěvek od rodičů, i když mírně klesá

počet těch, kteří jej dostávají. Přivýdělek příležitostný a zejména pravidelný výdělek však nabývá v rámci zdrojů studentských příjmů na důležitosti, protože zásadně ovlivňuje finanční situaci studenta. Přesto částky, které rodiče poskytují svým dětem, se zvýšily v průměru o 500 Kč.

- Obvyklá celková finanční částka, nutná pro studenta k pokrytí nákladů na studium na měsíc, narůstá – částku více než 4000 Kč potřebovalo v roce 2001 34 % respondentů, v roce 2005 ji uvedlo již 63,1 %. Tento růst kopíruje nejen zvyšující se finanční náklady na ubytování, stravování, učebnice a učební pomůcky, ale i rostoucí nároky vysokoškolských studentů na životní standard.
- Pozitivněji se vyvíjí názor na finanční zatížení rodiny, která podporuje studenta či studentku na vysoké škole – mírně se snížilo procento respondentů, pro jejichž rodinu znamená studium na vysoké škole značnou finanční zátěž a úměrně s tím se zvýšil počet odpovědí konstatujících, že studium na vysoké škole pro jejich rodinu nepředstavuje vážné komplikace. Svědčí to o zvyšující se životní úrovni rodin posluchačů studujících na VŠ.
- Vývoj pořadí motivací ke studiu na vysoké škole, získaný sociologickým šetřením, je zřetelný a výmluvný. Vypovídá o výrazném chápání posilování ekonomické funkce vysokoškolského vzdělání, na významu však neztrácí ani jeho formální atributy. Nejsilnějšími impulzy pro vstup a úspěšné zakončení vysoké školy je profesionální kariéra a s ní související dobré platové ohodnocení. Poněkud znepokojující je, že zájem o konkrétní obor se u studentů jeví jako doplňující hodnota vysokoškolského vzdělání.

