

# Studie / Články

## METODOLOGIE A STRATEGIE ŘEŠENÍ VÝZKUMU ZAHRANIČNÍ MOBILITY VYSOKOŠKOLSKÝCH PRACOVNÍKŮ

*Libor Prudký, Jitka Svatošová*

### 1. PROČ ZKOUMAT ZAHRANIČNÍ MOBILITU VYSOKOŠKOLSKÝCH PRACOVNÍKŮ

Internacionalizace vysokoškolského vzdělávání patří k činnosti vysokých škol po celou dobu jejich existence. Vychází z podstaty vzdělávání: jen malá část vzdělávání může mít podobu národní a žádná jeho část se neobejde bez mezinárodních srovnávání. Uzavřenost vysokých škol vůči jiným vysokým školám a kulturám znamená bariéru vůči možnostem naplnění jejich základních funkcí.

Od roku 1999, kdy se stala Boloňská deklarace akčním plánem rozvoje vysokého školství v Evropě, se objevuje ještě další rozměr mezinárodní spolupráce v rámci EU, totiž problém srovnatelnosti jednotlivých stupňů vysokoškolského vzdělávání. Tento prvek by měl kromě jiného posilovat postavení zapojených vysokých škol na mezinárodním poli a zjednodušovat spolupráci při tvorbě společných vzdělávacích programů.

Základními prostředky internacionalizace se stala studentská a akademická mobilita, důraz na výuku cizích jazyků a v cizích jazycích, zavedení ECTS kreditů atd. Když se pokusíme shrnout pasáže z boloňských a navazujících dokumentů<sup>1</sup> týkajících se zahraniční mobility vysokoškolských pracovníků, docházíme k následujícím prioritám:

- › Zahraniční studijní mobility by se měly stát normální součástí studia, a ne výjimkou.
- › Programy na podporu mobilit by měly umožnit, aby nejlepší evropští studenti měli možnost získat nejkvalitnější vzdělání, a aby na nejlepších evropských univerzitách studovali ti nejkvalitnější studenti.
- › Prioritou jsou také mobility zaměstnanců vysokých škol a podpora spolupráce s průmyslovou sférou formou praktických stáží.
- › Hlavními nástroji, které zvýšení mobilit umožňují, jsou mezinárodní spolupráce, implementace ECTS systému, flexibilita v uznávání studia a zapojení absolventů.
- › Pro posílení mobility vědeckých pracovníků je důležité vyřešit sociální otázky platů, grantů pojištění a důchodů.

Jak jsou naplňovány tyto priority na vysokých školách v České republice?

Odpovědi na tuto otázku nejsou jednoduché a ani nemohou být jednorázově vyčerpány. Pro jejich tvorbu ale rozhodně nelze vynechat odpovědi na otázku jednodušší, nicméně základní: **Jaká vlastně je zahraniční mobilita pracovníků vysokých škol České republiky? Jaké jsou její podoby, struktura, podněty a bariéry?**

Bez soustavného zkoumání této situace není možné porovnávat stávající situaci s požadavky a prioritami vyplývajícími z vývoje vysokého školství v Evropě. A ani nelze formulovat náměty na případné zlepšení podmínek pro další rozvoj zahraniční mobility vysokoškolských pracovníků u nás.

<sup>1</sup> Pražské komuniké: <http://www.bologna.msmt.cz/files/KomunikePraha.pdf>, Berlínské komuniké: <http://www.bologna.msmt.cz/files/KomunikeBerlin.pdf>, Bergenské komuniké: <http://www.bologna.msmt.cz/files/KomunikeBergen.pdf>, Londýnské komuniké: <http://www.bologna.msmt.cz/files/KomunikeLondonEN.pdf>, Komuniké z Leuven: <http://www.bologna.msmt.cz/files/KomunikeLeuvenEN.pdf>

## 2. KONKRÉTNÍ IMPULZ K VÝZKUMU: ZADÁNÍ PROJEKTU

Základním impulzem k realizaci výzkumu zahraniční mobility pracovníků vysokých škol bylo přijetí návrhu projektu pro tento výzkum do úloh Národního programu výzkumu II, vyhlášeného Ministerstvem školství, mládeže a tělovýchovy (MŠMT). Konkrétně šlo o součást E Lidské zdroje, projekt č. 2E08008: „Zahraníční mobilita vysokoškolských pracovníků“. Řešitelská pracoviště byla Centrum pro studium vysokého školství, v.v.i., Praha a Univerzita Jana Amose Komenského v Praze.

Projekt „Zahraníční mobilita vysokoškolských pracovníků“ byl realizován v období od 1. 5. 2008 do 31. 12. 2009.

Hlavním cílem projektu bylo podpořit mobilitu pracovníků vysokých škol v České republice, identifikovat bariéry této mobility i příklady dobré praxe a navrhnout postupy a opatření k rozšíření a lepšímu využívání této mobility.

Pokud je řešitelskému týmu známo, je to poprvé, kdy se k problému zahraniční mobility vysokoškolských pracovníků přistupovalo z výzkumného hlediska. Bylo proto nezbytné navrhnout vlastní metodiku výzkumu, způsob jeho provedení i vyhodnocení výsledků.

Hlavními cíli vlastního výzkumu bylo:

- a) Komplexní zpracování poznatků a dosavadních zkušeností o zahraniční mobilitě českých i zahraničních vysokoškolských učitelů na základě dosud dostupných zdrojů.
- b) Návrh a realizace způsobů sběrů dat od jednotlivých skupin zainteresovaných osob a následné zpracování jejich výsledků.
- c) Sestavení metodiky popisující konkretizované zásady pro optimalizaci procesu zahraniční mobility vysokoškolských učitelů v ČR.
- d) Poznátky za všechna uvedená témata shrnout do závěrečné zprávy.

Postup byl rozdělen do 5 dílčích cílů a 12 specifických aktivit.

Konkretizace najde čtenář na stránkách <http://www.ujak.cz/zmovys.php> Tam je také publikován ucelený soubor výstupů, jimiž byl projekt řešen. Zahrnuje především Závěrečnou výzkumnou zprávu, „Příručku pro zahraniční mobilitu vysokoškolských pracovníků“ (ta byla rozeslána na všechny vysoké školy v ČR) a celkem 12 příloh. Projekt byl úspěšně obhájen v březnu 2010.

koškolských pracovníků“ (ta byla rozeslána na všechny vysoké školy v ČR) a celkem 12 příloh. Projekt byl úspěšně obhájen v březnu 2010.

## 3. BEZ PROPRACOVANÉ METODIKY NELZE ZADANÝ PROBLÉM ŘEŠIT

Metodické nástroje zkoumání zahraniční mobility jsou v dokumentech provázejících boloňský proces velmi sporé<sup>2</sup>. To, co bylo k dispozici, jsou metodické pokyny či východiska. Ty ale nemohou sloužit přímo jako koncept výzkumu, protože jsou zaměřeny na praktickou realizaci a ne na poznávání a analýzu.<sup>3</sup>

V dosavadních pokusech o poznávání zahraniční mobility u nás (především spojených s požadavky na metodiku popisu situace na jednotlivých vysokých školách ze strany MŠMT) je prakticky nemožné najít zdroje pro formulování předmětu zahraniční mobility jako objektu výzkumu.<sup>4</sup> Ani v zahraničních pramenech se nám nepovedlo najít ucelený badatelský přístup ke zkoumání zahraniční mobility<sup>5</sup>. Vesměš jde

<sup>2</sup> Zelená kniha – GREEN PAPER (Promoting the learning mobility of young people) [http://ec.europa.eu/education/lifelong-learning-policy/doc/mobility/com329\\_en.pdf](http://ec.europa.eu/education/lifelong-learning-policy/doc/mobility/com329_en.pdf)

<sup>3</sup> Ostatně se zdá, že přístup k analýze rozvoje vysokého školství a jeho potřeb a souvislostí se obecně ubírá v návaznosti na „praktické metodiky“ či přímo instrukce a nemá vybudovaný vlastní teoretický koncept. Možná, že tady je základ mnoha rozporů a sporů, které reformy vysokého školství provázejí.

<sup>4</sup> V existující české výzkumné literatuře o vyučujících vysokých škol není ani jedna publikace zabývající se jejich zahraniční mobilitou – viz přehled v MELICHAR, M.; PABIAN, P. Czech Republic- shifting peripheries: a state of the art report on the Czech academic profession. In LOCKE, W.; TEICHLER, U. (ed.). The Changing Conditions for Academic Work and Career in Select Countries. Kassel: INCHER – University of Kassel, 2007, s. 37–56.

<sup>5</sup> Dosavadní zahraniční literatura se soustředovala především na koncept internacionalizace a globalizace vysokého školství, který byl až na výjimky empiricky zkoumán na problémech studentské mobility. Viz pro základní přehled DE WITT, H. Internationalisation of Higher education in the United States and Europe. Westport: Greenwood, 2002.

KNIGHT, J. Internationalisation of Higher education. Conceptual framework. In KNIGHT, J.; DE WITT, H. (ed.) Internationalisation of Higher education in Asia Pacific Countries. Amsterdam: EAIE, 1997.

ALTBACH, Ph.G. Globalisation and the University. Myths and Reality in Unequal World. Tertiary Education and Management. 2004, 10, 1, s. 3–25.

HORTA, H. Global and national prominent universities: internationalization, competitiveness and the role of the State. Higher Education. 2009, 58, 3, s. 387–405.

STROMQUIST, Nelly P. (ed.) The Professoriate in the Age of Globalization. Rotterdam: Sense Publisher, 2007.

DOLBY, N.; RAHMAN, A. Research in International Education. Review of Educational Research. 2008, 78, 3, s. 676–726.

o zprávy opřené o různou podobu institucionalizace popisu (statisticky zjišťovaných dat) zahraniční mobility pracovníků vysokých škol, především vázané na některé mezinárodní programy. A rozdíly mezi úplností a obsažností evidence v mezinárodních programech jsou markantní.

Tato situace nahrává přístupu ke zkoumání a následnému zkvalitňování podmínek pro zahraniční mobilitu vysokoškolských pracovníků jako k tématu vysvětlitelnému především prostřednictvím analýzy vlivu aktérů zahraniční mobility spolu s odkazy na různou míru lobbingu během rozhodovacího procesu o této problematice. Takový přístup ale neumožňuje dobrat se poznatků o vlivech a stavu zahraniční mobility vysokoškolských pracovníků v úplnosti. Je nutné pokusit se založit badatelský přístup k poznávání této problematiky. Bez něj nemůžeme vzniklou situaci ani popsat, ani vysvětlit.

Základní otázkou při řešení projektu ZMOVYS bylo proto hledání a formulování metodiky celého výzkumu.

Obecná teoretická východiska byla pro charakter aplikovaného výzkumu vlastně nevyužitelná. Existují samozřejmě mnohé teorie sociální mobility (sociologická literatura je v tomto směru velmi bohatá; u nás především spojena s pracemi P. Machonina a M. Tučka<sup>6</sup>), ale ty jsou formulovány v jiných souvislostech a s jinými cíli, než je zahraniční mobilita vysokoškolských pracovníků. Obecné poznatky a souvislosti jsou pro institucionalizovanou mobilitu jedné profesní skupiny východiskem tak vzdáleným, že aplikovat je přímo na výzkum zahraniční mobility vysokoškolských pracovníků v této zemi vlastně nelze. Navíc je problém zahraniční mobility vysokoškolských pracovníků problémem spojeným s několika vědeckými disciplínami. Vedle sociologického vidění je to problematika právně-legislativních východisek a přístupů, problematika teorie řízení a organizace v celém resortu i uvnitř jednotlivých institucí, problematika informačních technologií a jejich teoretických východisek atd.

Vzhledem k tomu, že jde o multidisciplinární téma, nebylo dost dobře možné formulovat ucelená teoretická východiska. Tím víc však bylo nezbytné formulovat a respektovat postup, který je obvyklý při vytváření dobrého projektu empirického výzkumu. Ten vyžaduje vymezit jasně a věčně předmět výzkumu, formulovat konceptuální schéma (opřené o propracovaný vztahový rámec), které shrnuje možné vlivy na tento předmět, poněvadž pouze prostřednictvím přes-

ně formulovaných atributů předmětu a adekvátních indikací lze tento předmět popsat. Takový koncept výzkumu je dále základním zdrojem pro formulaci operacionalizovatelných kroků, jejichž ověření ve výzkumu se stává základem formulace hypotéz, a tudíž i konkrétního poznávání obsahu předmětu, tak i možným zdrojem pro formulaci a míru naplnění cílů výzkumu.<sup>7</sup> Vytvoření konceptuálního rámce celého projektu bylo proto prvním krokem řešení.

Jádrem utváření potřebného konceptuálního rámce je triviální východisko badatelské činnosti. Totiž, že nejprve je potřeba zjistit, do jaké míry je zkoumaný předmět prozkoumán. Míra poznání faktické podoby té části internacionalizace vysokého školství u nás, která se zabývá mobilitou akademických pracovníků, byla proto prvním krokem analýzy.

Konceptuální rámec by měl zahrnout celý proces internacionalizace vysokého školství. Pro souhrnné poznání předmětu tohoto projektu by to jistě posloužilo jako velmi dobré východisko. Nicméně časové, personální, institucionální a nákladové hranice projektu neumožnily, aby záběr teoretických východisek zahrnul celou touto problematikou. Museli jsme se soustředit především na konceptuální založení samotného předmětu projektu, tedy zahraniční mobility pracovníků vysokých škol.

Vzhledem k tomu, že přístup k řešení problematiky rozvoje vysokého školství opřené o ucelený konceptuální rámec a navazující metodiku není obvyklý, považujeme za účelné informovat o našem postupu odbornou veřejnost. Uvedený postup by mohl sloužit i jako zdroj pro přípravu obdobných postupů pro ostatní oblasti poznávání vysokého školství u nás.

#### 4. VZTAHOVÝ RÁMEC JAKO ZDROJ TVORBY KONCEPTU ŘEŠENÍ

První kolo prací na projektu spočívalo v ujasnění přístupu k řešení právě na základě pravidel spojených s přípravou projektu pro empirický výzkum tak, jak je to obvyklé v empirické sociologii. Znamenalo to dlouhodobou a často velmi rozporuplnou diskusi o obsahu projektu mezi členy řešitelského týmu. Šlo o pracovníky z různých oborů, s různou profesní zkušeností a s různou mírou věcné znalosti problematiky zahraniční mobility vysokoškolských pracovníků.

<sup>6</sup> Tuček M. a kol. 2003. Dynamika české společnosti a osudy lidí na přelomu tisíciletí. Praha: Slon; Machonin P., 2005. Česká společnost a sociologické poznání. Praha: ISV

<sup>7</sup> Jde v zásadě o formulaci deduktivního poznávání kvantitativních empirických výzkumů tak, jak je popisuje např. M. Disman, 1996.

Nakonec diskuse vyústily ve schematické zpracování vztahového rámce zahraniční mobility vysokoškolských pracovníků, které se snažilo předložit všechny potenciální vlivy na tuto problematiku. Právě poznáním těchto vlivů je možné danou problematiku poznat, popsat a navrhnout případné změny.

Základním krokem pro formulaci vztahového rámce bylo určení rozhodujících obsahových rovin řešení projektu:

- **Institucionálně-normativně-administrativně a organizačně vytvářené podmínky** pro chod agendy „mobilita akademických pracovníků vysokých škol“.

Díličí témata: legislativní podpora, institucionální podpora, informační zabezpečení, personální zabezpečení, organizační zabezpečení, druhy kontrol, růst odbornosti, komunikace mezi pracovišti, vyhodnocování, spolupráce s potenciálními uživateli, hierarchie organizace a řízení informačních toků, včetně podmínek, které v tomto směru spoluvytváří MŠMT.

Základní soubor pro zkoumání: *úředníci na příslušných útvarech rektorátů a děkanátů; volení funkcionáři odpovědní za tuto činnost* (prorektorů a proděkanů).

Náhledy: srovnávací analýza mezi školami a roky vývoje.

Nástroje: analýza dokumentů a reflexe situace užití a rozvoje dokumentů organizátory celého procesu, reflexe aktéry těchto agend.

- **Využívání a reflexe** chodu agendy „mobilita akademických pracovníků vysokých škol“ vysokoškolskými pracovníky, včetně alespoň některých postupů a možností, které stojí mimo tuto agendu (vznikají spontánně, z aktivity samotných vysokoškolských pracovníků a jejich partnerů v zahraničí).

Jádrem je vlastní průběh mobility, její strukturace, motivace a impulzy, provázanost s agendou, reflexe této agendy, efektivita mobility ve využití ve výuce, výzkumu i osobnostním rozvoji akademických pracovníků a vysokých škol, případně překážky a možnosti zlepšení – viděno očima uživatelů.

Základní soubory pro zkoumání tu mohou být tři:

– *Akteři mezi pracovníky vysokých škol, kteří možnost mobility využili.*

Údaje o podobě základního souboru nelze v zásadě získat, poněvadž neexistuje možnost uceleného sběru dat o všech podobách mobility akademických pracovníků. Maximalizace poznatků o rozsahu a struktuře mobility akademických pracovníků vysokých škol je nutná alespoň tam, kde bude uskutečňován terénní sběr dat a samozřejmě tam, kde existují ucelené údaje. Kromě toho jde o reflexi uživatelů celého procesu mobility, od přípravy a pomoci ze strany škol a dalších institucí, až po promítnutí do činnosti akademických pracovníků.

Náhledy: srovnávací analýza mezi druhy výjezdů, školami a roky.

Nástroje: analýza oficiálních dokumentů (statistických a dalších soustavných sledování) a šetření mezi účastníky mobility prostřednictvím nástrojů pro sběr dat, které umožňují souhrnnou reflexi, případně i její specifikaci za pomoci metod kvalitativního výzkumu.

Zásada: co největší kompatibilita v struktuře zjišťovaných poznatků s postupy užitými v rovině institucionální analýzy.

– *Akteři mezi pracovníky vysokých škol, kteří dosud možnost mobility nevyužili.*

Ani tady nelze údaje o základním souboru získat. Ze stejných důvodů jako v předchozím případě. Jde především o to shromáždit poznatky o struktuře těchto „nevyužitelů“ zahraniční mobility na vysokých školách (jejich struktuře demografické, profesní, funkční, případně sociální) a o podobě, složení a váze důvodů, které je vedou k tomu, že dosud možnost zahraniční mobility nevyužili.

Náhledy: srovnávací analýza mezi skupinami, vrstvami, školami a vývojem v letech.

Nástroje: analýza oficiálních dokumentů, šetření mezi pracovníky vysokých škol, kteří dosud nevyjeli za pomoci standardizovaných i nestandardizovaných postupů, s cílem získat relevantní údaje o stěžejních podobách souboru nevyjžděných důvodů, které jsou příčinou toho, že dosud nevyužili možnost zahraniční mobility.

– *Všichni další možní účastníci, tedy především studenti vysokých škol a vlastně i ostatní dospělí obyvatelé ČR.*

Tato rovina by mohla být zdrojem pro poznání reflexe dopadů zahraniční mobility na výuku očima studentů a také

zdrojem obecných stanovisek a postojů k mobilitě občanů ČR. Jistě by šlo o pozoruhodné poznatky, ale v zásadě není možné koncipovat takový výzkum ve struktuře, která by byla kompatibilní s institucionální analýzou. Navíc by šlo o analýzu velmi nákladnou. V obecné rovině pojetí výzkumu zahraniční mobility vysokoškolských pracovníků by ale bylo vhodné uvažovat o možnostech využití i této roviny výzkumu.

V tomto výzkumu jsme se soustředili na první a druhou rovinu, tedy na zkoumání *zastoupení pracovníků vysokých škol v ČR, kteří možnost k zahraniční mobilitě dosud nevyužili a těch, kteří ji už využili.*

Konkretizace obsahu výzkumu je uvedena v následujícím členění všech relevantních oblastí, kterými se výzkum může zabývat.

Tato konkretizace vznikla na základě expertních vyjádření odborníků v ČR zabývajících se touto problematikou, diskusí v řešitelském týmu a studia dokumentů z ČR i ze zahraničí, které se touto problematikou zabývají. Vše bylo zpracováno z hlediska potřeb standardního postupu přípravy sociologických šetření. K těmto obvyklým postupům především patří proces operacionalizace obsahu předmětu a cíle výzkumu. Zvláště důležité je operacionalizaci uskutečnit tehdy, když neexistuje – jako tomu bylo v tomto případě – konceptuální paradigmatické východisko výzkumu. Výsledné „oblasti projektu“ byly znovu konzultovány s odborníky a posléze ověřovány, aby mohly být následně, alespoň z části využity pro metodologické založení celého projektu a především pro koncipování samostatných empirických šetření.

Výsledný vztahový rámec byl formulován v rovině obsahových bloků vymezujících předmět a v rovině poznávacích úrovní, v nichž se tyto obsahové bloky vyskytují. Vždy jsme se pokoušeli také o formulování instrumentů, které slouží k naplňování jednotlivých součástí obsahových bloků. Toto rozlišení bylo nutné vzhledem k mnohaúrovňovému výskytu zkoumané problematiky. Platí, že jak obsahové roviny, tak jednotlivé úrovně mají své zvláštnosti a potřebné postupy poznávání. Totéž platí pro rovinu využitelnosti různých nástrojů.

Popsána je maximální podoba oblastí, které by měly být předmětem výzkumu tehdy, když bychom se snažili o komplexní poznání problematiky. Takový přístup by ovšem vyžadoval podstatně delší dobu, než jaká byla vymezena na projekt. Logickým dalším krokem je proto redukce.

## Oblasti výzkumu

*Specifikace předmětu zkoumání ve vztahovém rámci, který slouží jako základ pro operacionalizaci (vymezení témat pro výzkum v terénu, čili pro sběr dat)*

Samozřejmě, že se jedná o oblasti výzkumu na vysokých školách.

Oblasti jsou rozděleny do osmi okruhů:

- I. **podmínky** pro výkon činností spojených s mobilitou
- II. **možnosti**, které v této oblasti přicházejí v úvahu
- III. **postupy** užívané při uskutečňování činností spojených s mobilitou
- IV. způsoby a rozsahy **využívání** možností za použití postupů
- V. **vyhodnocování** využívání **v rovině individuálně-provozní**
- VI. **vyhodnocování** využívání **v rovině analyticko-sumarizační**
- VII. **informační pokrytí** problematiky, včetně metodik a modulů
- VIII. sumární zpracovatelské vyhodnocení a z toho vyplývající **nástroje na zlepšení**

Každá oblast je v následujícím textu schematicky naznačena, včetně označení možných technik sběru dat pro jednotlivé součásti oblastí. Výsledné návrhy na techniky sběru dat budou vycházet:

- z výběru oblastí, které ve výzkumu budou zahrnuty (nepochybně je nelze pokrýt všechny);
- ze shrnutí témat a dílčích oblastí pro sběr dat za celek oblastí, které budou výzkumem postiženy.

Uvádíme zde jen heslovité, schematické vyjádření. Například problém výskytu určitých informací (podkladů, předpisů apod.) je řešen na prvním místě vyjádřením, zda tento podklad existuje (ano/ne), následně jde o jeho míru závaznosti, propracovanosti, dobu trvání, dobu vzniku případné novely či změny apod.

Obrázek č. 1: Přehled oblastí potenciálních vlivů na zahraniční mobility pracovníků vysokých škol

### I. PODMÍNKY pro uskutečňování zahraniční mobility

Legislativa: vnitřní předpisy	Institucionální	Personální a informační
Ano/ne; závaznost (druh předpisu od příkazu, po návrhy, metodiky apod.), propracovanost, doba vzniku, novelty	Útvary – kde, jak uspořádané organizačně (vně aparátu – agentura? Uvnitř aparátu – u koho?)	Počty a struktura pracovníků, explicitě a na plný úvazek; v podílu s jinou aktivitou (rozsahy úvazků celkem)
Úroveň školní/fakultní/ústavní či katedrová	Úroveň celoškolní, fakultní, pracovišť	Úroveň celoškolní, fakultní, pracovišť
Vzájemná kompatibilita předpisů a míra kontrolovatelnosti jejich naplňování.	Možnosti a podoby komunikace, mechanismy přípravy a změn formálních předpisů a pokynů	Pokrytí informačním systémem (druh, rozsah, propojenost mezi ostatními oblastmi, propojenost mezi úrovněmi, přístupy, možnosti hromadného zpracování a vyhodnocování, analýzy...)
<b>Nástroje na sběr dat</b>		
Analýza dokumentů	Analýza dokumentů	Analýza dokumentů
Sběrný formulář	Sběrný formulář	Sběrný formulář
Rozhovory – všechny	Rozhovory – všechny	Rozhovory – profesionálové

### II. MOŽNOSTI pro uskutečňování zahraniční mobility, které přicházejí v úvahu.

Témata	Smlouvy					Projekty			
	Celostátní	Resortní	Školní	Fakultní	Pracovišť	vnější	vlastní		
							školní	fakultní	pracovišť
Vědí o nich?									
Jsou?									
Jaké?									
Počty									
Platnost									
Kdo je koordinuje uvnitř školy (zdroj, postup, návrh, realizace)									
Jak uvnitř školy (pravidla)									
Vnitřní provázání a návaznosti									
Pro všechny postupy: nejprve sběrný formulář a dokumenty, pak v rozhovorech zpřesnit									

### III. POSTUPY domluv a schvalování

	Impulzy zvenčí do školy	Postupy zpracování vnějších impulzů	Impulzy dovnitř školy	Impulzy dovnitř fakult	Výběry uvnitř školy	Výběry za školu	Výběry mimo školu	Schvalování uvnitř školy	Schvalování vně školy
Metodika -je? Na co z toho									
Obvyklé postupy									
Výjimky (druh, důvody, rozsahy...)									
Nástroje domluv									
Nástroje schvalování									
Kompetence									
Organizační zajištění									
Stavy – počty v čase									
Pro všechny postupy a úrovně: analýza dokumentů (oficiálních metodik nebo zpráv za typické situace); sběrný formulář; doplnění rozhovory									

### IV. VYUŽÍVÁNÍ možností zahraniční mobility

	Školní		Fakultní	
	Objektivní	Subjektivní	Objektivní	Subjektivní
Zájem (rozsah, druhy, dynamika, místa, podmínky...)				
Naplnění (rozsah, druhy, dynamika, místa, podmínky, příčiny explicitě...)				
Nenaplnění (rozsah, druhy, dynamika, místa, podmínky, příčiny explicitě, implicitě...)				
Nástroje výzkumu	Dokumentace – sběrné formuláře + studium dokumentů na místě	Rozhovory všech tří typů	Dokumentace – sběrné formuláře + studium dokumentů na místě	Rozhovory všech tří typů
	Rozhovory, školní úroveň	Reprezentanti	Rozhovory, fakultní úroveň	Reprezentanti

Do úrovně pracovišť je užitečné rovněž vstoupit. Zvláště pokud se význam pracovišť jako svébytných metodických a rozhodovacích míst pro zahraniční mobilitu potvrdí v předchozích oblastech.

## V. VYHODNOCOVÁNÍ v rovině individuálně-provozní

Druhy výstupů	Školní			Fakultní		
	Individuální formální	Individuální věcné	Institucionální věcné	Individuální formální	Individuální věcné	Institucionální věcné
Zprávy –předlohy						
Zprávy – reál						
Jiné informace o						
Průniky do výuky						
Průniky do výzkumu						
Průniky do další spolupráce						
Publikace						
Nové projekty						
Akreditace						
Smlouvy existující: posílení, prodloužení						
Smlouvy nové						
Vyhodnocení pracoviště (profesionálů)						
Důsledky vyhodnocení pracoviště						
Důsledky vyhodnocení pro kariérní vzestup						
Posuzování druhů výstupů:	Dokumentace – sběrné formuláře+ studium dokumentů na místě	Zprávy, rozhovory všechny, zvláště u reprezentantů	Výroční zprávy, projekty, publikace atd. (viz sloupec 1)	Dokumentace – sběrné formuláře+ studium dokumentů na místě	Zprávy, rozhovory všechny, především s reprezentanty	Výroční zprávy, projekty, publikace atd. (viz sloupec 1)



## VI. VYHODNOCOVÁNÍ v rovině analyticko-sumarizační

	Školní			Fakultní		
	analýza	sumace	institucionální a personál.změny	analýza	sumace	institucionální a personál.změny
Postupy – novely metodik						
Postupy – vytvoření metodik						
Postupy – školení lidí						
Postupy: ucelené nástroje (metodiky)						
Zprávy, zpětné vazby za čas						
Zprávy, zpětné vazby za druhy						
Zprávy, zpětné vazby za pracoviště						
Souhrny z části V.						
Pro všechny: studium dokumentů, obsahová analýza, formalizovaná analýza (podle metodických zásad – jsou-li), diskuse nad výsledky – focus groups přímých účastníků, polostandardizované rozhovory						

Přichází v úvahu i resortní analýza (či analýza servisního pracoviště, které vykonává služby pomoci zahraniční mobilitě na celostátní úrovni.)

## VII. INFORMAČNÍ POKRYTÍ

Nástroje	Oblasti					
	I.	II.	III.	IV.	V.	VI.
Druhy – školní (míra IT, možnosti hromadného zpracování dat a analýz, opakovanost, změny)						
Druhy – fakultní (dtto)						
Propojenost školní a fakultní						
Propojenost do programů a smluv						
Propojenost do rezortů						
Metodické nástroje pro sběr						
Metodické nástroje pro analýzu						
Metodické nástroje pro vyhodnocení						

## VIII. NÁSTROJE NA ZLEPŠENÍ – SUMACE

- › model dobrý
- › model špatný
- › případně: oborově či podle skupin
- › včetně informačního pokrytí (jako samostatné části výstupů).

Jde o implementační výstupy z projektu. Znamená to, že jedním z důležitých podkladů pro tuto část jsou ucelené postupy, pokud je nějaká škola či fakulta má vypracované. Základním nástrojem je tu srovnávací analýza mezi dobrými a špatnými a případně mezi obory tak, aby bylo možné vytvořit obecné a specifické soubory nástrojů a případných návrhů na změny.

Přehled oblastí potenciálních vlivů na přípravu, realizaci a vyhodnocení zahraniční mobility pracovníků vysokých škol (Obrázek 1) je formulován v maximalistické podobě. Je zřejmé, že v konkrétním naplnění výzkumu bylo nutné vybrat ty oblasti, které mají nejtěsnější vztah k růstu efektivity zahraniční mobility pracovníků vysokých škol České republiky.

## 5. SPECIFIKACE VZTAHOVÉHO RÁMCE V PROJEKTU

Základním požadavkem na konkretizaci výzkumného postupu byla nezbytnost redukce reálného pojetí výzkumu proti obecnému vymezení vztahového rámce. S akcentem na ta témata, která bylo v daném čase možné zkoumat a jsou pro pomoc praktické aplikaci především důležitá.

Pro samotný výzkum byla tato redukce spojena i s nástroji (technikami) pro sběr dat. V tomto smyslu slouží jako základ pro určení nezbytného obsahu těchto technik.

Tuto redukci zde prezentujeme ve vztahu k jednotlivým oblastem předmětu výzkumu a se specifikací technik pro sběr dat, jimiž budou jednotlivé oblasti výzkumu naplňovány.

Jak bylo uvedeno v předchozí kapitole, jsou oblasti výzkumu rozděleny do osmi okruhů.

Jejich specifikace v rámci projektu byly následující:

### *Ad I: Podmínky pro výkon činností spojených s mobilitou*

je užitečné zkoumat prostřednictvím analýz dokumentů, rozhovorů s experty (profesionály, kteří se na vybraných vysokých školách zabývají problematikou zahraniční mobili-

ty) a také přímými dotazovacími technikami se zástupci pracovníků vysokých škol.

V našem výzkumu šlo většinou jen o úroveň celoškolskou, která nezahrnuje míru kompatibility předpisů, ani informačních systémů a jejich návaznosti. Na druhé straně jde o využití techniky, která se pokouší o posouzení stavu zkoumané problematiky v celku. Jde o tzv. „formulář rezerv“, který byl předložen jednak expertům, jednak účastníkům zahraniční mobility. „Formulář rezerv“ je podstatný pro posouzení souvislostí mezi jednotlivými oblastmi vůbec.

### *Ad II: Možnosti, které v této oblasti přicházejí v úvahu*

V této oblasti je nutné využít maximálně nejen poznatky z ČR, ale i ze zahraničí. Pro jejich získání slouží studium literatury, z části i přímá komunikace a studium dokumentů v daných zemích (či diskuse s jejich zástupci při příležitosti mezinárodních setkání). Pro poznávání situace na vybraných vysokých školách jde o studium dokumentů, ale opět maximálně do úrovně fakult, s převahou za celek vysoké školy. Následuje doplnění informací prostřednictvím polostandardizovaných rozhovorů s experty – odborníky, kteří se touto problematikou zabývají v příslušných útvech vybraných škol. Poznání by nebylo úplné bez vložení této problematiky i do dotazníků pro pracovníky vysokých škol. Musí být rovněž (alespoň v heslovité podobě) součástí „formuláře rezerv“. Na resortní úrovni je nutné vyhledání dokumentů, které se touto problematikou bezprostředně zabývají, a analýza jejich obsahu.

### *Ad III: Postupy domluv a schvalování*

V této oblasti bylo možné jen základní poznání problematiky, poněvadž právě nalezení vhodných postupů je jádrem zacílení výzkumu. Je tomu mj. i proto, že pro celý proces vlastně takové postupy neexistují. Lze nalézt jen dílčí části (ve vztahu k určitým programům), ale ne v souvislostech a vztazích.

Nicméně jak ve „formuláři rezerv“, tak v rozhovorech a i v dotaznících jsme se touto problematikou alespoň v základních obrysech zabývali. Samozřejmě, že bylo nutné studium literatury a dokumentů. Nejednalo se vesměs o hledání zdrojů, které by byly využitelné pro tvorbu metodiky.

### *Ad IV: Využívání možností zahraniční mobility*

Jde především o hledání „subjektivních“ podob motivací a přístupů k zahraniční mobilitě ze strany pracovníků vysokých škol a vidění této problematiky očima expertů. Zna-

mená to, že se jedná zejména o sběr dat v terénu (pomocí „formuláře rezerv“, rozhovorů i dotazníků) a jejich vzájemné srovnávání. Tato problematika byla předmětem detailnější analýzy vztahů, tedy i strukturace pracovníků vysokých škol, ve vztahu k druhům zahraniční mobility.

Hledání zábran ve využívání možností mobility na vybraných vysokých školách je jedním z hlavních cílů výzkumu. V rámci tohoto projektu ale nebylo možné jít hlouběji než je úroveň vysokých škol, případně (jako příkladů) fakult.

#### *Ad V: Vyhodnocování v rovině individuálně-provozní*

Ani tady nemůžeme jít pod úroveň celých škol, až na výjimky, kdy je alespoň naznačen jednotný systém vyhodnocování pro celou školu. Nástroji tu je studium dokumentů, rozhovory s experty a dotazníky pro pracovníky vysokých škol. Zvláště dopady zahraniční mobility do výuky a výzkumu byly předmětem posuzování i ve „formulářích rezerv“. Problematika dopadů a zpětných vazeb je rovněž jedním z podstatných témat celého výzkumu. Už proto, že vytváří podmínky pro růst přitažlivosti zahraniční mobility na vysokých školách. Podstatné je samozřejmě i zkoumání přímých dopadů výsledků zahraniční mobility do profesního a kariérního růstu pracovníků vysokých škol. Pozoruhodné je to nejen v pedagogické, ale i v badatelské oblasti jejich práce. (Sumarizace za celé školy či fakulty nemohla být předmětem našeho zkoumání. Jde o samostatnou kapitolu, která má mnoho souvislostí s dalšími rovinami institucionálního a personálního zabezpečení funkce vysokých škol.)

#### *Ad VI: Vyhodnocování v rovině analyticko-sumarizační*

Také v tomto případě jde o kombinaci poznatků z výzkumu na vybraných školách s poznatkem ze zahraničí. Důležité místo tu mají zkušenosti z vybraných programů zahraničních mobilit, které mají nadnárodní podobu a pevná pravidla pro informace, sumarizace a hodnocení.

Opět jsme využili studium dokumentů, srovnávací analýzu, standardizované i polostandardizované techniky sběru dat pro experty a dotazníky pro pracovníky vysokých škol. Hlavně jsme se pokoušeli hledat ucelené metodické nástroje, které pro tuto oblast existují u nás i v zahraničí.

#### *Ad VII: Informační pokrytí*

jsme jako samostatnou oblast výzkumu vyčlenili především proto, že vyžaduje svérázné přístupy, i když je samozřej-

mě součástí všech oblastí zkoumání. Je nezbytné podrobit obsahové analýze dosavadní informační cesty a nástroje využívané na vybraných vysokých školách, a to jak samy o sobě, tak v souvislosti s navazujícími a souvisejícími částmi informačního systému školy. Tento problém by samozřejmě vyžadoval svěbytný výzkum, který nelze v rámci projektu vyřešit. Proto se pro tuto oblast soustředíme především na reflexi ze strany expertů i pracovníků vysokých škol, pokud možno i na dobrý příklad z některé vysoké školy. Resortní analýza bez samostatného výzkumu této problematiky není možná.

#### *Ad VIII: Nástroje na zlepšení – sumace*

Tato část výzkumu je souhrnem všech předchozích. Znamená to, že jde o souhrn poznatků, které je možné obecně využít v práci se zahraniční mobilitou pracovníků vysokých škol (to jsou věcná shrnutí poznatků z jednotlivých součástí výzkumu) a pak v návrhu metodiky pro přípravu, realizaci, vyhodnocování a rozvoj zahraniční mobility ze strany vysokých škol. (Metodický nástroj vycházející ze zjištěných poznatků).

Jde tu samozřejmě o srovnávací analýzu výsledků všech postupů, které byly ve výzkumu použity.

Konkrétními nástroji výzkumu (kromě obsahové analýzy, analýzy dokumentů, studia literatury a srovnávací analýzy) jsou:

- rozhovory s experty zabývajícími se zahraniční mobilitou jako agendou v práci na vysokých školách;
- expertní šetření standardizované, tzv. formuláře rezerv pro experty;
- expertní šetření standardizované, tzv. formuláře rezerv pro pracovníky vysokých škol, kteří jsou uživateli zahraniční mobility;
- dotazníkové šetření uživatelů zahraniční mobility mezi pracovníky vysokých škol, kteří už využili zahraniční mobilitu;
- dotazníkové šetření uživatelů zahraniční mobility mezi pracovníky vysokých škol, kteří dosud zahraniční mobilitu nevyužili.

Kromě toho je pohled získaný prostřednictvím těchto dílčích postupů sběru a analýzy dat doplněn hlubší monografií

na některé vysoké škole. Taková monografie je významným doplněním poznatků získaných předchozími postupy.

Výsledky všech těchto výzkumných nástrojů – využitých na vybraných vysokých školách – jsou zdroji pro shrnující poznatky a návrh metodiky na zlepšení práce v oblasti podněcování zahraniční mobility na vysokých školách v ČR.

## 6. TYPOLOGICKÁ METODA JAKO ZÁKLAD VÝBĚRU SOUBORŮ PRO VÝZKUM

Specifikace potenciálních vlivů velmi napomohla (včetně právě možných technik pro zkoumání jednotlivých oblastí) specifikaci konkrétní metody, která pro naplnění tohoto předmětu přicházela v úvahu. Ukázalo se, že literatura nenabízí pro tento typ výzkumu žádný ucelený postup. Bylo nezbytné volit mezi obecnými možnostmi metodologií.

Vycházeli jsme z předpokladu, že předmět výzkumu je principiálně kvantifikovatelný a zpracovatelný a tudíž lze na tento výzkum použít metody, které jsou užívány pro analýzy hromadných dat.

Vzhledem k tomu, že nebylo možné získat validní poznatky o celém základním souboru, nebylo možné využít statistické metody pro výběr vzorku. První analýza podkladů ukázala podstatné rozdíly mezi vysokými školami, nebylo proto možné využít ani monografické metody (analyzující do hloubky jednu vysokou školu a z ní usuzovat na další). V úvahu tak přicházela vlastně jen jedna metodologie – opřená o typologickou metodu.

Tato metoda je založena na principu, že lze rozpoznat krajní podoby zkoumaného jevu a poznatky o těchto krajnostech tvoří hranice, v nichž se zkoumaný jev projevuje. Poznáním krajností lze poznat ohraničení zkoumaného předmětu a lze předpokládat, že všechny ostatní podoby zkoumaného předmětu se budou pohybovat uvnitř těchto hranic. Základní význam tu má samozřejmě postup poznání indikací a kritérií pro stanovení krajností (typů).

*Typologická metoda* se stala východiskem pro poznávání předmětu výzkumu ve všech jeho krocích spojených s terénním sběrem dat. Na jejím základě došlo k výběru vysokých škol i základních souborů respondentů pro realizaci terénního sběru dat.

Centrálním východiskem bylo najít takové vysoké školy, které z hlediska zahraniční mobility představují krajnosti.

Základním předpokladem tu bylo, že takové krajnosti existují, a že jsou identifikovatelné.

Jak se ukázalo, pro tento jednoduchý požadavek nebylo nijak snadné nalézt kritéria, která by měla nezpochybnitelnou platnost.

Bylo nezbytné hledat, ověřovat a následně kombinovat různé přístupy. V závěrečném kole šlo o kombinaci dvou skupin kritérií: o skupinu indikací opírající se o objektivní, oficiálně sledovaná a mimo subjektivní pohledy stojící kritéria, a skupinu indikací vycházející z posouzení expertů – lidí, kteří se problematikou zahraniční mobility na vysokých školách dlouhodobě zabývají a mohli shromáždit a vzájemně konfrontovat své poznatky, zkušenosti a postoje. Tuto skupinu kritérií jsme označili jako „subjektivní“.

*Objektivní indikace pro výběr „krajních“ vysokých škol z hlediska zahraniční mobility*

Rozhodujícím podkladem pro toto posuzování byly výroční zprávy veřejných vysokých škol za rok 2007. Bylo zjištěno, že data, která lze nalézt ve čtvrté kapitole těchto zpráv (s názvem Internacionalizace), jsou značně nekompatibilní. Poměrně spolehlivá data jsou u většiny vysokých škol v tabulce 11a, která shrnuje mobility studentů a akademických pracovníků v rámci programů LLP (Lifelong Learning Program – program celoživotního učení), již méně spolehlivá data jsou v tabulce 11b, kde jsou údaje za ostatní programy, které zahrnují programy Ceepus, Aktion a ostatní. Vysvětlení, které je u tabulky: „Ve sloupci Ostatní uveďte všechny programy veřejné vysoké školy, které není možno jinak zařadit.“ si mohou vysoké školy vysvětlovat různě. Ještě hůře srovnatelné jsou údaje, které obsahuje tabulka 11c, kde chybí jakékoliv vysvětlení údajů, které jsou v tabulce zahrnuty.

Celkový počet pracovních cest zaměstnanců měly ve svých výročních zprávách nějakým způsobem uvedené jen 3 univerzity: TU v Liberci (765), VŠCHT v Praze (827) a Univerzita Hradec Králové (412, ale jen za dvě fakulty). Pomocí těchto údajů nelze vybrat krajní typy vysokých škol.

Pro výběr krajních typů vysokých škol byly proto zvoleny údaje za všechny podprogramy programu LLP. Důvodem je to, že se jedná o jediná přesně zpracovaná a doložitelná data, která jsou k dispozici pro všechny veřejné vysoké školy. Data byla přepočítána na počet pedagogických a vědeckých (= akademických) pracovníků dané školy. Využití těchto údajů přineslo následující poznatky:

Tabulka č. 1: Srovnání veřejných vysokých škol podle rozsahu zahraniční mobility v programech LLP v roce 2007 (přepočtené počty akademických pracovníků za rok 2007)

Pořadí	Vysoká škola	Přepočtený počet akadem. pracovníků	Výjezdy v LLP celkem	Poměr výjezdů k počtu akad. prac. (%)
1	Ostravská univerzita v Ostravě	463,2	178	38,4
2	Slezská univerzita v Opavě	270,2	72	26,6
3	Univerzita Hradec Králové	377,3	88	23,3
4	Univerzita J. E. Purkyně v Ústí nad Labem	408,5	89	21,8
5	Univerzita Pardubice	486,9	100	20,5
6	Akademie výtvarných umění v Praze	54,4	11	20,2
7	Česká zemědělská univerzita v Praze	519,5	102	19,6
8	Univerzita Tomáše Bati ve Zlíně	352,6	65	18,4
9	Vysoké učení technické v Brně	997,9	186	18,6
10	Jihočeská univerzita v Českých Budějovicích	561,5	100	17,8
11	Janáčkova akademie múzických umění v Brně	124,4	19	15,3
12	Univerzita Palackého v Olomouci	1 123,4	144	12,8
13	Západočeská univerzita v Plzni	804,6	101	12,6
14	Mendelova zemědělská a lesnická univerzita v Brně	447,4	55	12,3
15	Akademie múzických umění v Praze	265,6	32	12,0
16	Technická univerzita v Liberci	536,3	56	10,4
17	Masarykova univerzita	1 428,0	142	9,9
18	Vysoká škola umělecko-průmyslová v Praze	94,2	8	8,5
19	Vysoká škola báňská – Technická univerzita Ostrava	953,3	77	8,1
20	Univerzita Karlova v Praze	3 453,0	266	7,7
21	Vysoká škola chemicko-technologická v Praze	413,6	17	4,1
22	Vysoká škola polytechnická Jihlava	55,7	2	3,6
23	České vysoké učení technické v Praze	1 518,9	39	2,6
24	Vysoká škola ekonomická v Praze	576,3	12	2,1
25	Veterinární a farmaceutická univerzita Brno	230,9	4	1,7
	<b>Celkem</b>	<b>16 517,6</b>	<b>1 965</b>	<b>11,9</b>

Toto srovnání přináší sice krajnosti, ale není možné posoudit, zda jde o krajnosti skutečné – jde jen o část celkové

mobility a není známo o jak velkou. Nicméně lze předpokládat, že rozdíly mezi Ostravskou univerzitou v Ostravě a VFU

Brno v podněcování a využívání zahraniční mobility budou. V každém případě jde na obou koncích o opodstatněné difference proti průměru za všechny veřejné vysoké školy v ČR, který říká, že počet výjezdů LPP činí 11,9% z přepočteného počtu akademických pracovníků.

## Subjektivní indikace

Subjektivní indikace se opíraly o posouzení tří členů a spolupracovníků řešitelského týmu, kteří se profesně problematikou zahraniční mobility zabývají (vedoucí příslušného útvaru na jedné z vysokých škol, pracovníci zabezpečující program Erasmus a programy Fulbrightovy komise.) Po několika kolech diskusí a ověřování (především s experty, tedy s pracovníky zabezpečujícími metodiku a administrativu spojenou se zahraniční mobilitou na několika vysokých školách v ČR) byla vytvořena následující kritéria výběru z celku veřejných vysokých škol v ČR:

- › výborná dlouhodobá spolupráce,
- › úroveň managementu mobility programu Erasmus,
- › odezva na impulzy a nabídky zahraniční spolupráce,
- › úroveň informací poskytovaných studentům/zaměstnancům,
- › inovativnost (hledání nových možností spolupráce),
- › zapojení do projektů mezinárodní spolupráce (konsorcia a univerzitní sítě),
- › úroveň služeb poskytovaných studentům i zaměstnancům,
- › schopnost realizovat studijní programy v cizím jazyce.

Výsledky porovnání vysokých škol podle těchto kritérií byly v krajnostech následující:

Nejaktivnější univerzita v oblasti zahraničních styků je Masarykova univerzita, nejméně aktivní je Jihočeská univerzita v Českých Budějovicích.

Kombinací obou skupin kritérií vznikl výběr čtyř vysokých škol pro terénní sběr dat, opřený o takto konstruovanou typologii:

- › *Ostravská univerzita v Ostravě*
- › *Veterinární a farmaceutická univerzita Brno*
- › *Masarykova univerzita*
- › *Jihočeská univerzita v Českých Budějovicích.*

Další analýza se vztahovala ke **specifikaci základních a možných výběrových souborů na těchto čtyřech vysokých školách:**

*Tabulka č. 2: Velikosti základních souborů na vybraných čtyřech vysokých školách (Přepočtené průměrné evidenční stavy, rok 2007. Zdroj ÚIV)*

Indikátor	MU	VFU	JČU	OU
Počty pedagogických pracovníků	1428	231	562	463
Počty vědeckých pracovníků	263	-	57	14
Počty ostatních pracovníků	1138	344	436	305
Počty zaměstnanců celkem	2829	575	1055	782

Jako základní soubor jsme brali pedagogické a vědecké pracovníky celkem.

Návrhy na předkládané rozsahy výběrových souborů pro kvantitativně založené šetření byly následující:

*Tabulka č. 3: Návrhy výběrových souborů*

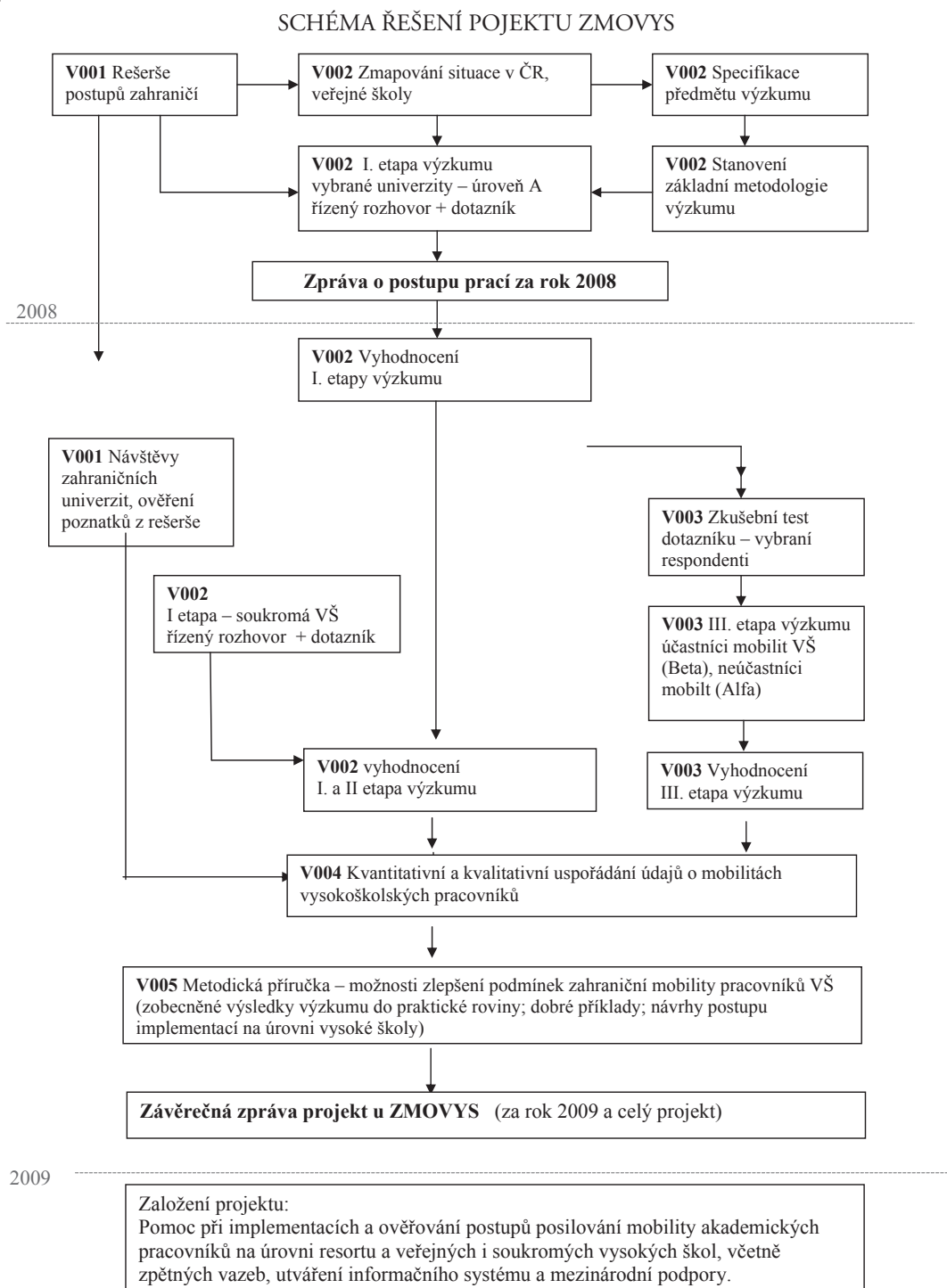
	MU	VFU	JČU	OU	Celkem
Základní soubor	1691	231	619	477	3018
vzorek	400	100	200	200	900
%	23,7	43,3	32,3	41,9	29,8

Základní soubory byly vybírány, jak uvedeno, z přepočtených počtů pracovníků. Jiné údaje ve statistice ÚIV nejsou k dispozici. Věděli jsme ovšem, že sběr dat bude proveden mezi fyzickými pracovníky. Tady mohlo dojít k prvnímu posunu, jehož dosah nebylo možné předvídat ani následně vyhodnotit. Stejně tak jsme věděli, že bude využita dvojí technika pro sběr dat v návaznosti na to, zda šlo o akademické pracovníky, kteří už zahraniční mobilitu využili nebo ne. Nicméně spolehlivé celkové údaje o počtech vyjíždějících a těch, kteří dosud nevyjeli, jak jsme již uvedli, nebyly k dispozici. Nebylo tudíž možné předem stanovit ani velikost dílčích výběrových souborů, ani podíly na základních souborech. Tyto skutečnosti navíc s tím, že šlo o elektronický sběr dat, vedly k obavám, že předpokládané stavy vzorků nebudou naplněny. A i když by naplněny byly, není možné usuzovat na skutečnost v diferencované podobě, ale jen v celkových souhrnech. Nebo, a to jsme považovali za pravděpodobnější, nepůjde o možnost naplnit beze zbytku požadavky typologické metody, a tudíž nepůjde o reprezentativní šetření, ale o sondy.

## 7. SOUHRNNÁ PREZENTACE POSTUPU ŘEŠENÍ

Na základě analýz, které vedly ke zpřesnění předmětu a metody výzkumu, byl **specifikován postup řešení úlohy.** Jeho základní podoba je patrná z následujícího schématu.

Obrázek 2:



Poznámka: Označení V001 – V005 vyjadřují přináležitost k jednotlivým dílčím úkolům, do nichž byl celý projekt rozdělen.

Stěžejní místo v přístupu k řešení měly metodické kroky a obsahové vymezení oblastí projektu a jejich specifikace tak, jak byly uvedeny v předchozích částech tohoto textu.

## 8. KONKRÉTNÍ NÁSTROJE VÝZKUMU A JEJICH APLIKACE

Transformace metodického postupu do konkrétních nástrojů pro sběr dat v terénu byla možná z řady hledisek. Rozhodující pro výběr byly (po dlouhých a ostrých debatách v řešitelském týmu) především předchozí metodické kroky a jejich specifikace na základě výsledků prvních dvou kroků výzkumu. Totiž analýzy výročních zpráv a polostandardizovaných rozhovorů s experty.

Podstatné je, že jednotlivé kroky výzkumu (užití konkrétních nástrojů) byly vzájemně provázány. Například „Formuláře rezerv“ nebylo možné vytvořit bez obsahové analýzy rozhovorů s experty. Stejně tak dotazníky pro elektronický sběr

(a ty tvořily jádro empirického výzkumu) nebylo možné vytvořit bez zpracování výsledků formulářů rezerv sbíraných mezi experty atd. Případové studie probíhaly různě, ale vždy v několika fázích, rovněž na základě výsledků předchozích sběrů dat. Samostatné byly studie analyzující zabezpečení zahraniční mobility akademických pracovníků v zahraničí. Ty v následujícím schématu neuvádíme, protože byly shromažďovány po celou dobu zpracování projektu a také průběžně analyzovány a využívány. Šlo celkem o 5 zemí, které byly předmětem analýzy. (Německo, Rakousko, Polsko, Slovensko, USA).

Následující tabulka uvádí přehled navazujících kroků výzkumu podle užitých nástrojů. Uvádí také rozsahy technik pro sběr dat (v počtu otázek a znaků, tedy indikátorů pro zpracování i v počtu respondentů.)

Tabulka č. 4: Přehled konkrétních kroků výzkumu využitých v analyzovaném projektu

Název výzkumu	Respondenti	Rozsah vzorku	Technika sběru	Čas sběru	Způsob zpracování
1. Analýza výročních zpráv	Všechny VŠ (veřejné i soukromé), jejichž výr.zprávy byly k dispozici	26 veřejných (všechny), 20 soukromých	Srovnávací analýza	Za rok 2007 a 2008	Sumace v tabulkách
2. Kvalitativní výzkum: rozhovory s experty	Experti – pracovníci útvarů zahr. mobility na vybraných VŠ	3 vysoké školy, 11 osob	Polostandardizovaný rozhovor	Podzim 2008	Obsahová analýza
3. Formulář rezerv	Experti – pracovníci útvarů zahr. mobility	3 vysoké školy, celkem 11 osob	Záznamový list, 2 otázky, 18 znaků, volná otázka (osobně)	Jaro 2009	Srovnávací analýza
4. Formulář rezerv	Experti – účastníci zahraniční mobility	3 vysoké školy, 85 osob	Záznamový list, 2 otázky, 18 znaků, volná otázka (elektronicky)	Podzim 2009	Srovnávací analýza
5. Dotazník Alfa	Pracovníci vysokých škol, kteří dosud nevyjeli	3 vysoké školy, 94 osob	Elektronicky zasílaný dotazník, 9 otázek, 58 znaků	Podzim 2009	Analýza hromadných dat s využitím programu SPSS (frekvenční, korelační, vícenásobná)
6. Dotazník Beta	Pracovníci vysokých škol, kteří se účastnili zahraniční mobility	3 vysoké školy, 188 osob	Elektronicky zasílaný dotazník, 18 otázek, 101 znaků	Podzim 2009	Analýza hromadných dat s využitím programu SPSS (frekvenční, korelační, vícenásobná)
7. Případové studie detail rozboru zahraniční mobility za rok 2008	Experti – pracovníci útvarů zahraniční mobility, včetně všech fakult	1 vysoká škola (Ostravská univerzita v Ostravě)	Monografie – objektivní data, rozhovory, pozorování	Podzim 2009	Obsahová analýza
8. Speciální analýza informačních toků	Dokumenty a analýzy	Podklady z MŠMT a vybraných vysokých škol (MU, VŠCHT)	Analýza dokumentů	Podzim 2009	Srovnávací analýza
9. Speciální analýza financování – případová studie	Dokumenty a rozbor	Vybrané dokumenty z jedné VŠ, plus z jednoho programu (Erasmus) a MŠMT	Analýza dokumentů	Podzim 2009	Srovnávací analýza



V navazujících článcích najde čtenář konkretizace výsledků některých z využitých nástrojů výzkumu. Metodologie pro řešení jednotlivých postupů výzkumu byla jednotná. Proto se jí v dalších statích meritorně nezabýváme.

Z přehledu postupu výzkumu vyplývá, že pro formulaci závěrů a návrhů na implementaci jsme pracovali s kombinací kvantitativních a kvalitativních postupů zkoumání s jádrem ve sběru dat pomocí dotazníků. Především analýza dat získaných prostřednictvím dotazníků Beta byla významná.

Využití těchto technik výzkumu přineslo poprvé v ČR ucelenější empiricky ověřené údaje o problematice zahraniční mobility pracovníků vysokých škol.

Ing. Libor Prudký, Ph.D.

Centrum pro studium vysokého školství, v.v.i.  
prudom@pointpraha.cz

Ing. Jitka Svatošová

Univerzita Jana Amose Komenského, s.r.o.  
svatosova.jitka@seznam.cz

### Literatura:

1. ALTBACH, Ph.G. Globalisation and the University. Myths and Reality in Unequal World. *Tertiary Education and Management*. 2004, 10, 1, s. 3–25.
2. DE WITT, H. *Internationalisation of Higher education in the United States and Europe*. Westport: Greenwood, 2002.
3. DISMAN, Miroslav. *Jak se vyrábí sociologická znalost*. Praha: Karolinum, 1994.
4. DOLBY, N.; RAHMAN, A. Research in International Education. *Review of Educational Research*. 2008, 78, 3, s. 676–726.
5. HORTA, H. Global and national prominent universities: internationalization, competitiveness and the role of the State. *Higher Education*. 2009, 58, 3, s. 387–405.
6. KNIGHT, J. Internationalisation of Higher education. Conceptual framework. In KNIGHT, J.; DE WITT, H. (ed.) *Internationalisation of Higher education in Asia Pacific Countries*. Amsterdam: EAIE, 1997.
7. MACHONIN, Pavel. *Česká společnost a sociologické poznání*. Praha: ISV, 2005.
8. MELICHAR, Marek; PABIAN, Petr. Czech Republic-shifting peripheries: a state of the art report on the Czech academic profession. In LOCKE, W.; TEICHLER, U. (ed.) *The Changing Conditions for Academic Work and Career in Select Countries*. Kassel: INCHER – University of Kassel, 2007, s. 37–56.
9. STROMQUIST, Nelly P. (ed.) *The Professoriate in the Age of Globalization*. Rotterdam: Sense Publisher, 2007.
10. TUČEK, Milan a kol. *Dynamika české společnosti a osudy lidí na přelomu tisíciletí*. Praha: Slon, 2003.
11. Výroční zprávy vysokých škol v ČR za rok 2007.
12. *Bergenské komuniké* [online]. [cit. 2009-10-12]. Dostupné z WWW: <http://www.bologna.msmt.cz/files/KomunikéBergen.pdf>
13. *Berlínské komuniké* [online]. [cit. 2009-10-12]. Dostupné z WWW: <http://www.bologna.msmt.cz/files/KomunikéBerlin.pdf>
14. *Komuniké z Leuven* [online]. [cit. 2009-10-12]. Dostupné z WWW: <http://www.bologna.msmt.cz/files/KomunikéLeuvenEN.pdf>
15. *Londýnské komuniké* [online]. [cit. 2009-10-12]. Dostupné z WWW: <http://www.bologna.msmt.cz/files/KomunikéLondonEN.pdf>
16. *Pražské komuniké* [online]. [cit. 2009-10-12]. Dostupné z WWW: <http://www.bologna.msmt.cz/files/KomunikéPraha.pdf>
17. *Zelená kniha – GREEN PAPER (Promoting the learning mobility of young people)* [online]. Brussels: Commission of the European Communities, 2009 [cit. 2009-10-12]. Dostupné z WWW: [http://ec.europa.eu/education/life-learning-policy/doc/mobility/com329\\_en.pdf](http://ec.europa.eu/education/life-learning-policy/doc/mobility/com329_en.pdf)

*Abstract:*

### **The Methodology and Strategy Used in the Research of International Mobility of University Staff**

In domestic or in foreign sources wasn't found a comprehensive research process to exploring international mobility. Research of international mobility of university staff is a problem associated with several scientific disciplines. It was quite impossible to formulate a coherent theoretical basis for this multidisciplinary topic. Therefore it was necessary to formulate and to respect the process, which is usual in the creation of good empirical research project.

Article describes the strategy and in particular the methodology that was used in the research of international mobi-

lity of university staff. This is the creation of a conceptual framework for the whole problem of the project (international mobility of university staff) and follow-up methodology based on the use of typological methods. The authors also describe the specific research instruments and their fair application.

The procedure for dealing with the development of higher education, that is leaning on a comprehensive conceptual framework and follow-up methodology is not usual in the Czech Republic.