

JAK SI VEDOU ABSOLVENTI MASARYKOVY UNIVERZITY Z LET 2005 A 2006 V PRAXI?

Jaroslav Nekuda

ÚVOD

Masarykova univerzita (MU) postupně zavedla a využívá čtyři hlavní prameny informací o svých studentech, jejich studiu, přechodu do praxe a o tom, jak se v praxi uplatňují. První zdroj představuje empirický výzkum mezi studenty prvního ročníku, jehož zaměření by bylo možné zkratkovitě vyjádřit otázkou: „Proč chcete studovat právě na MU, co od studia očekáváte a jaké jsou vaše první zkušenosti.“ Výzkum se poprvé realizoval v roce 2007 a do budoucna se předpokládá jeho pravidelné každoroční opakování.

Druhým zdrojem informací je vlastními silami vyvinutý, velice rozsáhlý a komplexní informační systém univerzity. Podporuje studijní administrativu, e-learning a komunikaci uvnitř školy řadou nástrojů a je masivně využíván více než 20 000 přihlášenými uživateli denně. Na omezené ploše není možné přinést výčet všech jeho funkcí a možností. Z našeho pohledu je důležité, že se v něm shromažďují připomínky studentů k průběhu studia, obsahu i formám výuky a v rámci diskusních fór i k dění a událostem na fakultách a MU jako celku. Tzv. předmětové ankety, zavedené v informačním systému, jsou nástrojem k pravidelnému hodnocení a připomínkám studentů k vyučovaným předmětům. Informační systém Masarykova univerzity provozuje a vyvíjí od roku 1999.

Pravidelný empirický výzkum postojů a názorů tzv. „čerstvých absolventů“ představuje **třetí informační zdroj**. Poprvé byl tento výzkum uskutečněn v roce 1994; od té doby se uskutečňuje – s malými výjimkami – každoročně. Jeho pragmatiku vystihuje otázka: „**Jak se vám na naší univerzitě studovalo a co budete dělat po absolvování školy.**“ Množinu respondentů představují studenti magisterských programů v čase státních závěrečných zkoušek. Mnozí z nich již prošli zkušeností s hledáním zaměstnání, někteří již mají příslibená pracovní místa, někteří již dokonce pracují. Z tohoto pohledu jsou jejich první zkušenosti a kontakt se „světem práce“ velice cenné a představují opravdu

rychlou zpětnou vazbu mezi akademickým světem a světem praktickým.

Konečně **čtvrtý zdroj informací** představují empirické výzkumy mezi absolventy univerzity, kteří jsou 1–3 roky v praxi. Jejich smysl by bylo možné s určitou licencí stěsnat do otázky: „**Kde pracujete, jak se vám vede a jak zpětně hodnotíte studium na naší univerzitě.**“ Výzkum se poprvé uskutečnil s grantovou podporou Fondu rozvoje vysokých škol v roce 1996 a mapoval absolventy MU z let 1993–1995. Od té doby byl realizován celkem šestkrát a univerzita má díky tomu zmapovány názory absolventů za celých čtrnáct let. U tohoto posledního zmiňovaného zdroje informací se posléze zastavíme a dovolíme si čtenáři přiblížit některé z výsledků posledního šetření.

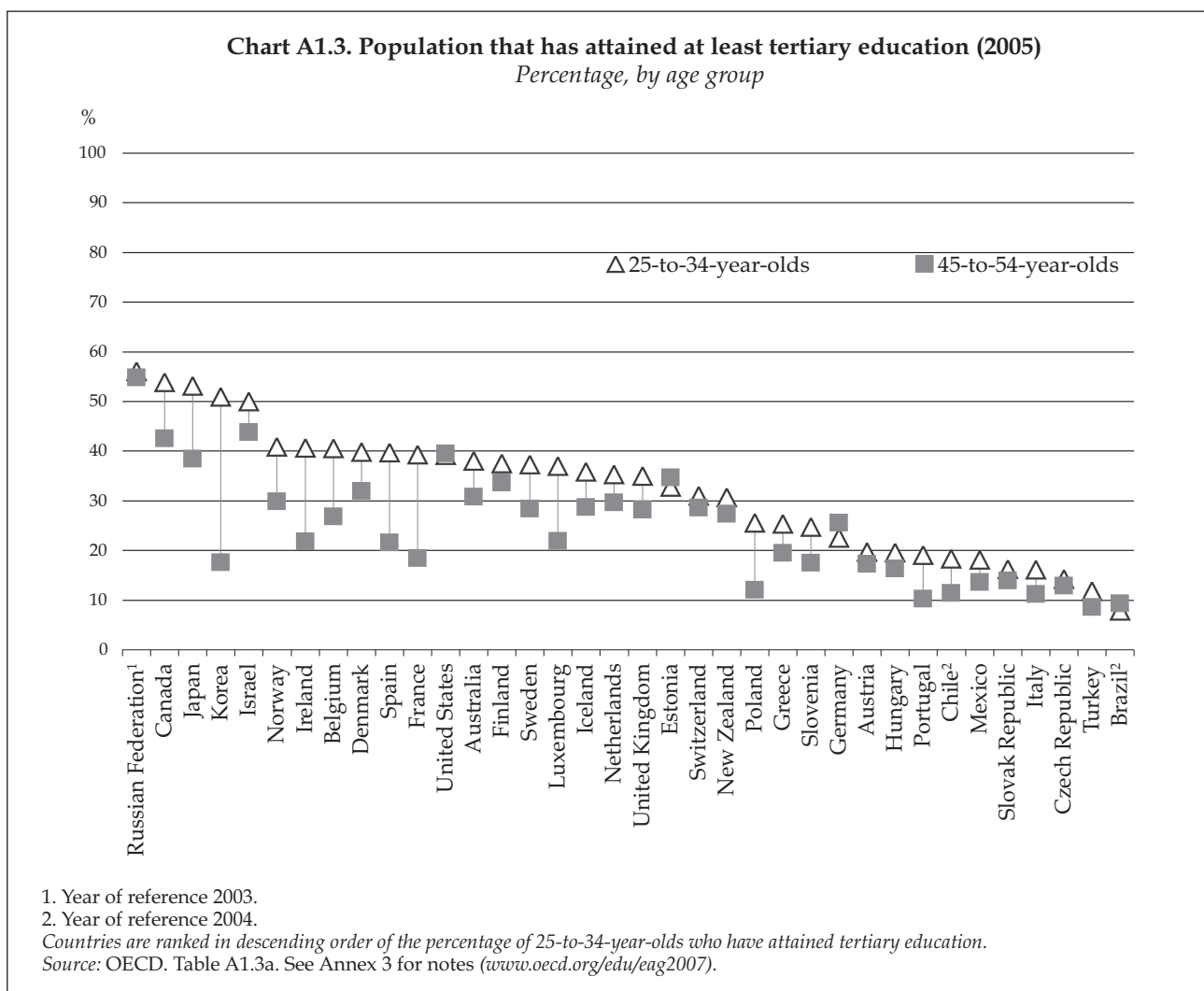
Globálně by bylo možné celý skladebný, čtyřprvkový systém hodnotit jako vysoce funkční a svým způsobem unikátní co do rozsahu, tak i ucelené retrospektivy. MU mnohé z těchto prvků zaváděla v rámci České republiky mezi prvními nebo vůbec jako první a ostatní vysoké školy zde často hledaly a nacházely inspiraci pro podobnou vlastní cestu. Potěšitelný je fakt, že studenti a absolventi reagují na žádosti o účast na výzkumech vstřícně, response dosahuje velmi vysokých hodnot v intervalu 40–65 % ze základního souboru. Ochota k odpovědím je také násobena „otevřenou informační politikou“, spočívající zejména ve veřejném publikování závěrečných zpráv z těchto výzkumů na webu MU. Respondenti, kteří projeví o výsledky zájem, jsou po jejich dokončení a publikování na ně upozorněni emailovou zprávou. Výsledky výzkumů se také setkávají s živým zájmem médií, kde jsou pravidelně publikovány. Posledním prvkem, který se kladně projevuje na vyšší účasti respondentů, je téměř výhradně elektronický sběr dat, který je jen u absolventů v praxi kombinovaný i s možností odpovídat cestou „papírového dotazníku“.

Uplatnění absolventů MU z let 2005–06 v praxi?

Vysoký ekonomický růst na úrovni zhruba šesti procent a nezaměstnanost klesající rovněž k šesti procentům (nezaměstnanost vysokoškoláků se dokonce pohybuje jen kolem 2 %) spolu s postupující ekonomickou modernizací vyžadující adekvátní vybavení kvalifikovanou a vysoce kvalifikovanou pracovní silou vytvářely v roce 2007 výborné podmínky pro

dobré uplatnění absolventů vysokých škol obecně. Pokud tyto podmínky dáme do souvislosti s faktem, že české vysoké školy produkují ve srovnání s ostatními vyspělými zeměmi stále relativně menší podíl vysokoškoláků (viz i následující graf s údaji o věkových skupinách), můžeme konstatovat, že podmínky pro uplatnění vysokoškoláků na trhu práce byly sotva kdy lepší. V tomto kontextu je třeba dále prezentované výsledky chápat. (Graf č.1).

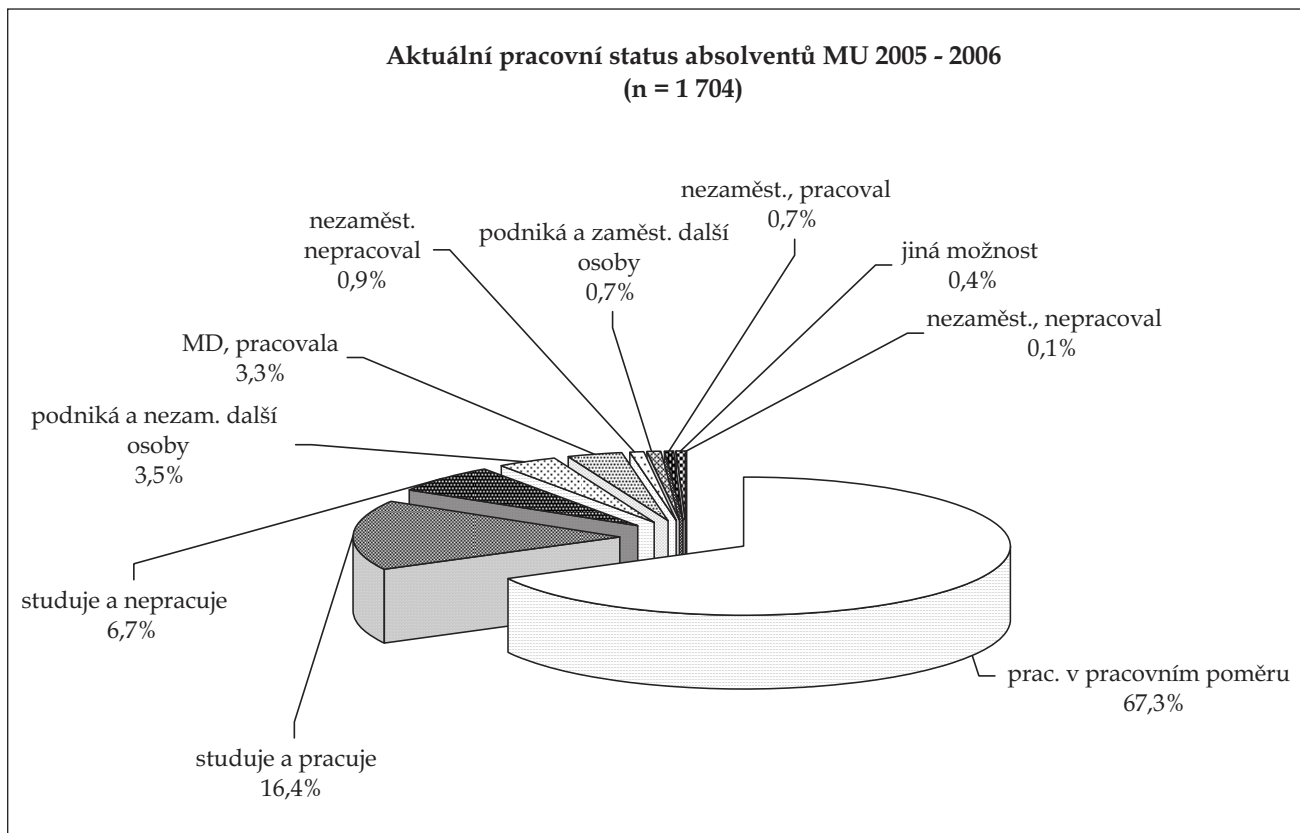
Graf č. 1



V loňském roce jsme oslovili se žádostí o vyplnění dotazníku více než čtyři tisíce absolventů magisterského studia MU z let 2005–2006 a podařilo získat odpovědi celkem 1707 studentů, tj. 42 % všech absolventů.

Po jednom až dvou letech po ukončení studia téměř devět z deseti absolventů je zaměstnáno nebo podniká. Podíl nezaměstnaných je velice nízký, nižší než 1 %, což je zhruba šestkrát méně než činila republiková

Graf č. 2



míra nezaměstnanosti. Skupina aktuálně nepracujících absolventů je nejčastěji tvořena osobami, které dále studují v doktorském studiu nebo studují další vysokou školu či cizí jazyky, nebo to jsou ženy na mateřských dovolených.

Příznivá hospodářská situace také ovlivňovala rychlost procesu získávání práce: dvě třetiny absolventů měly pracovní místo již v okamžiku promoce a do čtyř měsíců od promoce mělo zaměstnání devět absolventů z deseti. Při hledání zaměstnání se většina absolventů spoléhala na vlastní síly (67 %), další skupinu tvoří osoby, které dostaly nabídku od firem a institucí přímo (15 %) a části respondentů pomohli rodiče a známí (10 %); takovou pomoc relativně častěji využívají mladí lékaři a právníci.

Jen necelá tři procenta absolventů označila proces hledání práce za „velmi obtížný“, další pětina jej označila za „poměrně obtížný“, najít práci tak bylo

Použité zkratky fakult

ESF = Ekonomicko-správní fakulta

FI = Fakulta informatiky

FSS = Fakulta sociálních studií

FF = Filozofická fakulta

LF = Lékařská fakulta

PedF = Pedagogická fakulta

PrF = Právnická fakulta

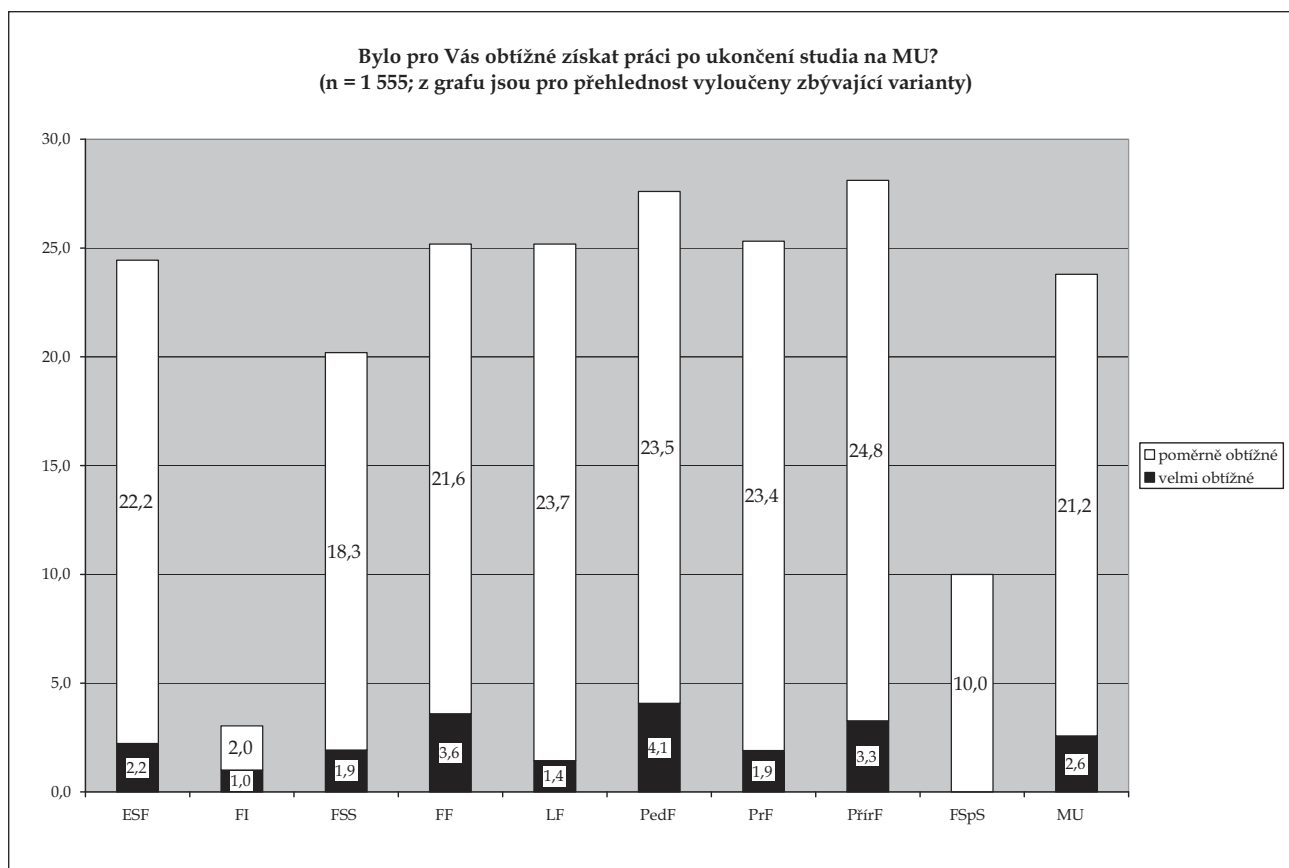
PřírF = Přírodovědecká fakulta

FSpS = Fakulta sportovních studií

MU = Masarykova univerzita

podle absolventů z let 2005-06 v dané době nejlehčí za celou dobu od roku 1993. Relativně obtížněji hledali práci mladí přírodovědci (stejně jako v předchozím

Graf č. 3



šetření) a pedagogové a naopak nejsnazší byla situace pro informatiky.

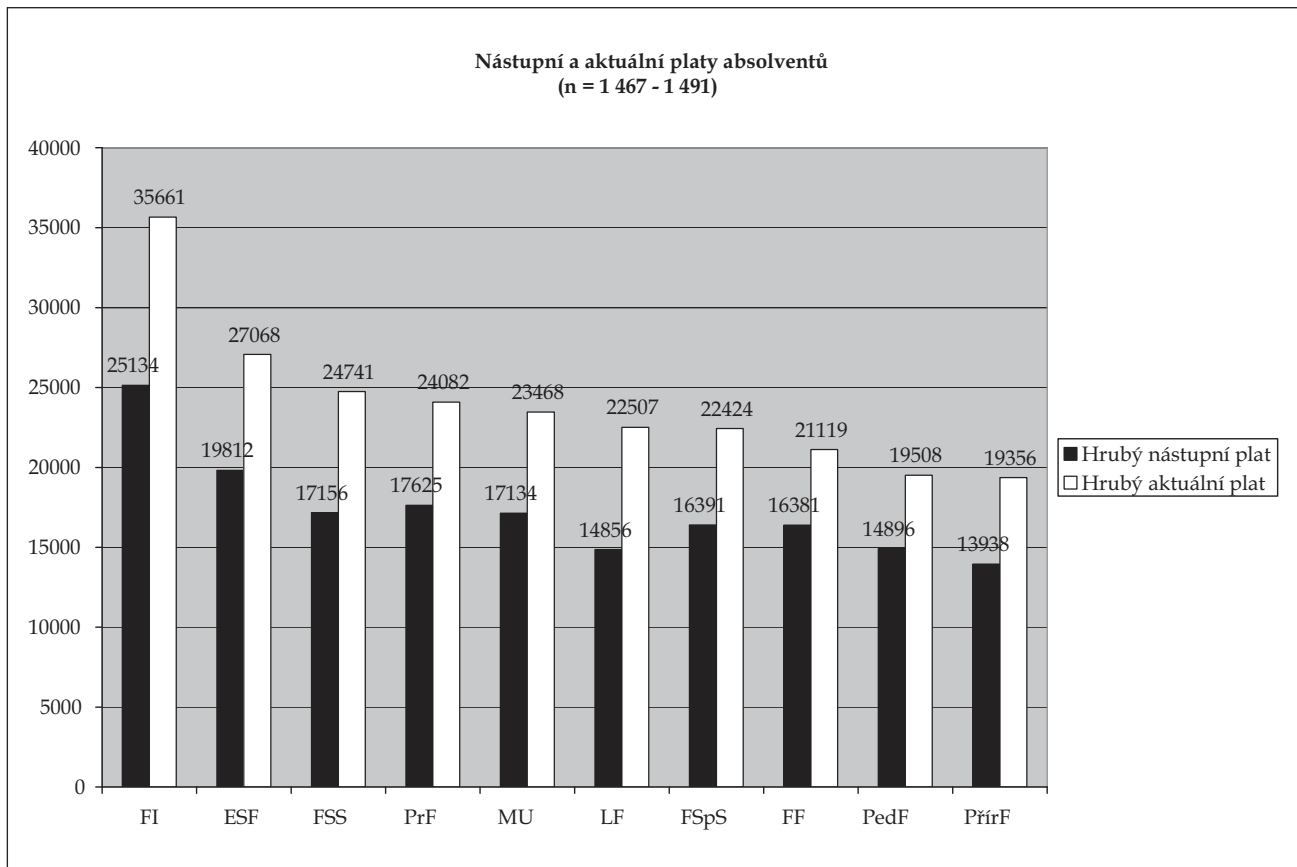
Celkem 86 % absolventů pracuje na místech, kde je vyžadováno vysokoškolské zaměstnání a 79 % respondentů pracuje v oboru, který vystudovali nebo v příbuzném oboru. Zhruba polovina osob pracuje ve veřejném sektoru a státních podnicích. V delším horizontu se podíl osob zaměstnaných v této sféře snižuje a to z 67 % v letech 1993-95 na současných 52 %. V soukromých a zahraničních firmách pracují častěji informatici, ekonomové a právníci. S tím souvisí i výše odměňování. Vyšší průměrné platy dostávají právě absolventi působící v soukromém sektoru a u zahraničních firem. Ty platí v průměru 33 tis. Kč za měsíc, samostatně podnikající absolventi si vydělají v průměru 31 tis. Kč, české soukromé firmy platí 22 tis. Kč. Nízké platy jsou spojovány zejména s působením ve veřejném sektoru, který nabízí platy jen kolem 20 tis. Kč (Graf č. 4).

Výška nástupních i aktuálních platů je ovlivňována v zásadě shodnými faktory. Jsou to:

- vystudovaná fakulta
- hospodářské odvětví
- typ podniku
- postavení v zaměstnání
- bydliště a jeho velikost a
- pohlaví absolventa

O práci v zahraničí má zájem zhruba jedna třetina z absolventů (34 %). Rozložení motivace k práci v zahraničí je poměrně pestré a není možné tvrdit, že to jsou jen vyšší výdělky: vyšší výdělky a „jiné motivy“ (např. touha po poznání, dobrodružství, rozvíjení ja-

Graf č. 4



Tabulka č. 1

	Hrubý nástupní plat	Hrubý aktuální plat	Měsíční nárůst platu v Kč
Fakulta informatiky (FI)	25 134	35 661	476
Ekonomicko-správní fakulta (ESF)	19 812	27 068	413
Fakulta sociálních studií (FSS)	17 156	24 741	388
Právnická fakulta (PrF)	17 625	24 082	377
Masarykova univerzita (průměr)	17 134	23 468	356
Lékařská fakulta (LF)	14 856	22 507	417
Fakulta sportovních studií (FSpS)	16 391	22 424	333
Filozofická fakulta (FF)	16 381	21 119	280
Pedagogická fakulta (PedF)	14 896	19 508	307
Přírodovědecká fakulta (PřírF)	13 938	19 356	276

Tabulka č. 2

Deset nejlépe placených oborů*

Obor	Průměrný plat
Aplikovaná informatika (FI)	37 375
Informatika (FI)	32 379
Mezinárodní vztahy a evropská studia (FSS)	31 821
Informační studia a knihovnictví (FF)	30 432
Ekonomie (ESF)	28 482
Veřejná správa (L'Administration publique) (ESF)	28 452
Podnikové hospodářství (ESF)	28 380
Mediální studia a žurnalistika (FSS)	27 201
Finanční podnikání (ESF)	26 950
Veřejná ekonomika (ESF)	26 533

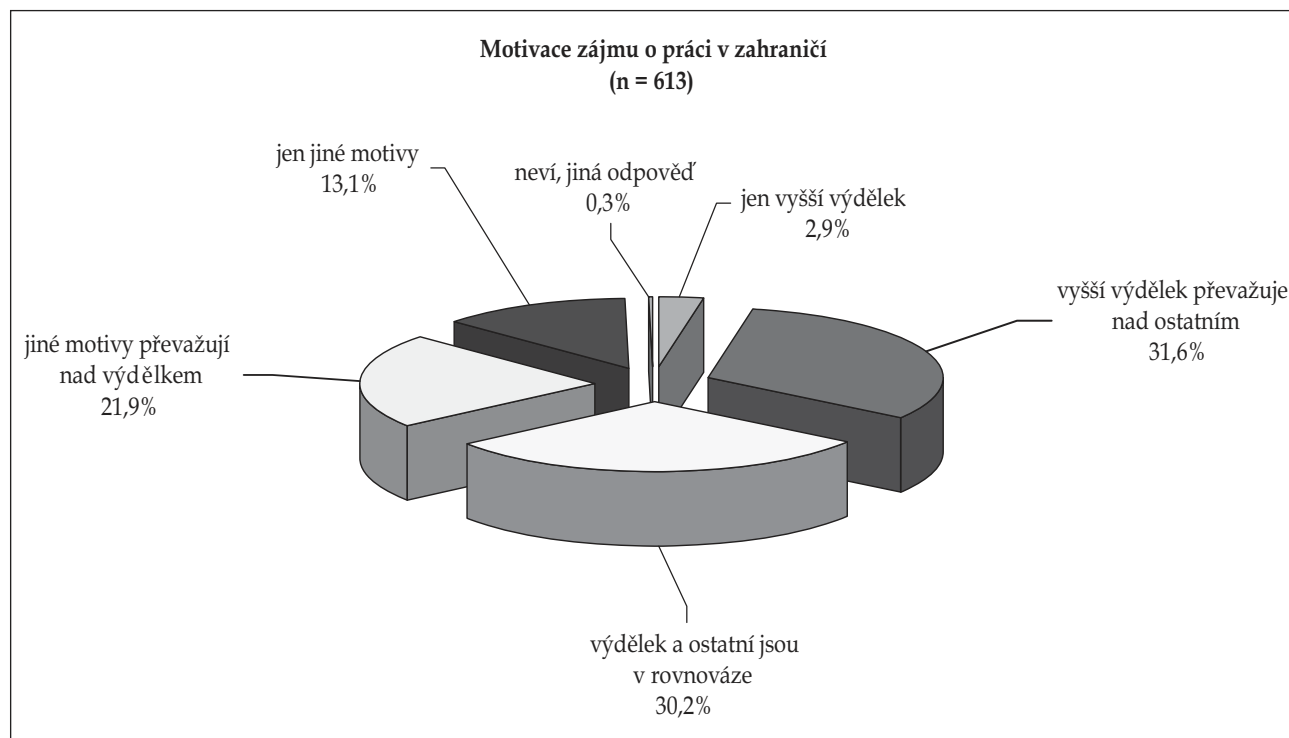
*obory s více než 10 respondenty

zykových dovedností, získání zahraničních zkušeností apod.) jsou zhruba v rovnováze. Z dlouhodobějšího hlediska je intenzita zájmu absolventů o práci v zahraničí prakticky neměnná (Graf. č. 5).

HODNOCENÍ FAKTORŮ SPOKOJENOSTI S PRACÍ

V rámci výzkumu hodnotili respondenti deset faktorů, které představují standardní komponenty spokojenosti

Graf č. 5



v práci. Souhrnný přehled o stupních uspokojení dává následující graf.

V aktuálním zaměstnání jsou absolventi nejvíce spokojeni s tím, že mohou vykonávat zajímavou práci, pracovat v příjemném pracovním prostředí a také, že mohou realizovat nabyté vzdělání. Naopak relativně nejméně spokojeni jsou s možností „udělat kariéru“ a se svými platy; zde je nespokojenost celkově nejvyšší, podobně jako v předchozích šetřeních mezi absolventy v praxi.

POKUS O KVANTIFIKACI KONCEPTU „UPLATNĚNÍ ABSOLVENTŮ V PRAXI“

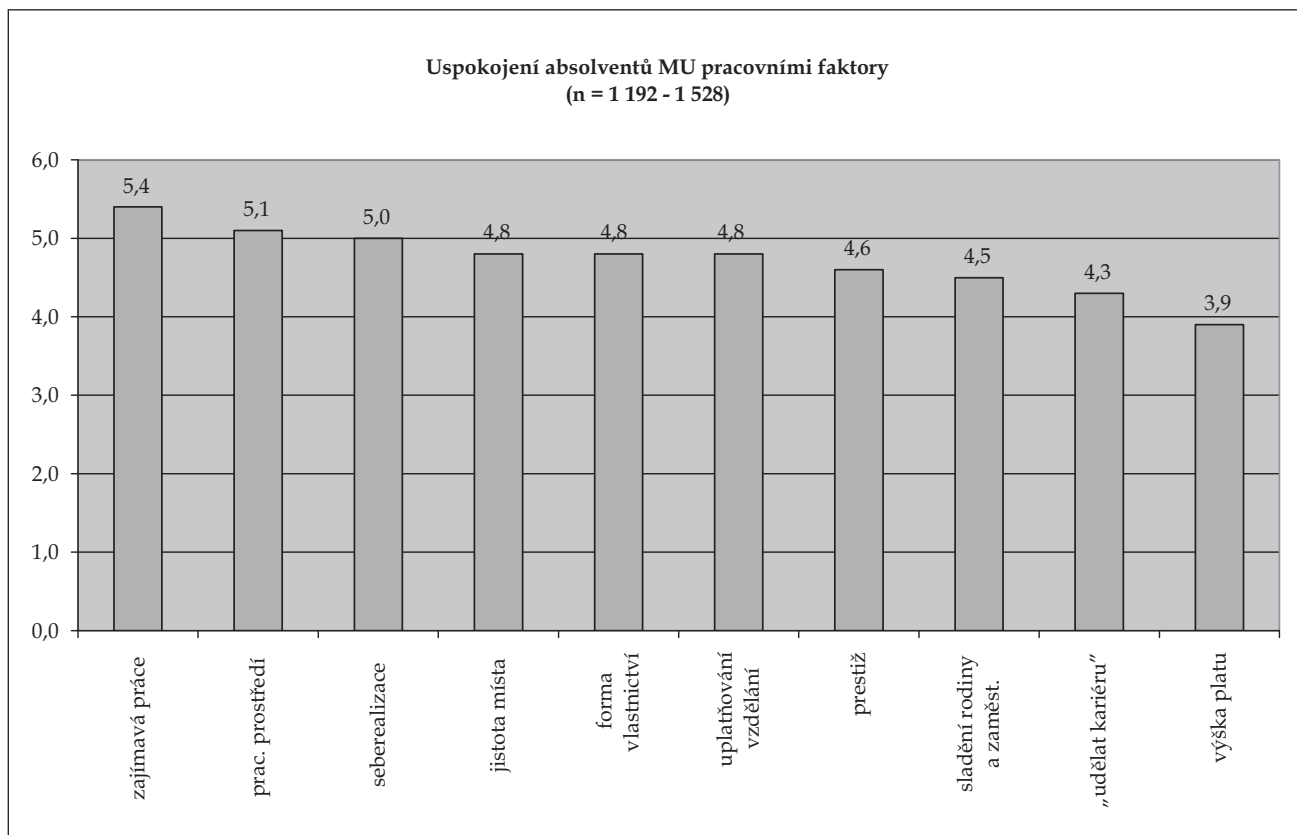
Abychom byli schopni porovnávat „míru“ uplatnění absolventů v praxi mezi jednotlivými fakultami, pokusili jsme se o kvantifikaci tohoto pojmu. Koncept vychází z jednoduché úvahy. Absolventi, kteří jsou celkově spokojeni se svým zaměstnáním = dobře uplat-

nění absolventi. Takový obraz by však byl do značné míry zjednodušující, a proto jsme ho obohatili i o vliv dílčích spokojeností s prací, a to v míře, do jaké tyto korelují s celkovou spokojeností se zaměstnáním. Výsledná formule vypadá následovně (Tabulka č. 3):

Tabulka č. 3

Uplatnění absolventů v praxi =	Váha faktoru
celková spokojenost se zaměstnáním	1,000
perspektivnost zaměstnání	0,595
seberealizace	0,553
zajímavá práce	0,532
místo odpovídající představám	0,506
možnost „udělat kariéru“	0,505
pracovní prostředí	0,435
prestiž	0,403
výška platu	0,378
uplatnění vzdělání	0,299

Graf č. 6



Je velice zajímavé, že množina faktorů korelujících s celkovou spokojeností a intenzita jejich korelace se za posledních šest let prakticky nezměnily; absolventi přisuzují „stále podobný význam“ stejným faktorům spojovaným s uspokojením z práce.

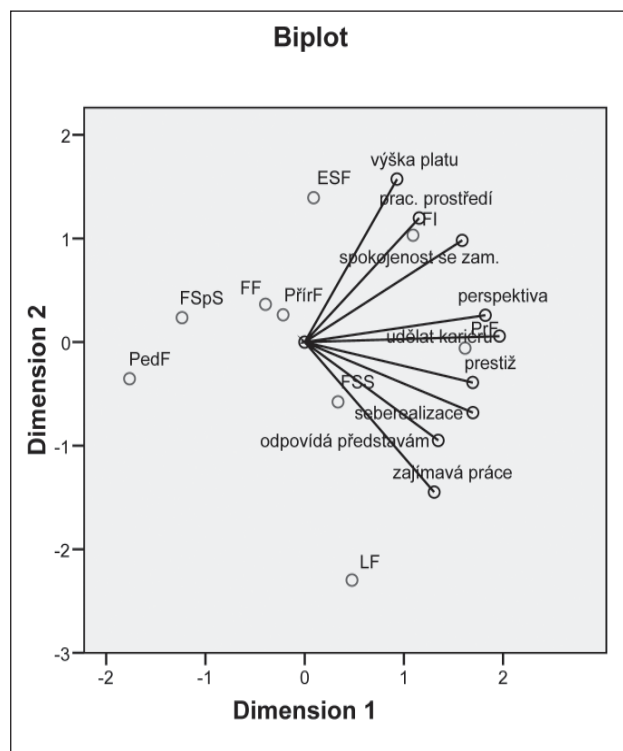
Vlastní výsledky pak dávají následující „žebříček“ uplatnění absolventů podle fakult s tím, že vyšší hodnoty standardizovaného pořadí Z-score znamenají kladná hodnocení a naopak záporné hodnoty relativně horší hodnocení daného faktoru (Tabulka č. 4).

Ve „vícezměrném prostoru“ si můžeme kvantitativní pohled na celkové uplatnění absolventů z posledního výzkumu znázornit takto (Graf č. 7).

Nejvíce „vybočují“ absolventi ESF (spokojenost s platem a prostředím), PřířF (perspektiva, kariéra, prestiž – prakticky téměř „ideální pozice“), LF (zajímavá práce, místo odpovídá představám, seberealizace, nízké platy) a PedF – pokud věc nadsadíme – „nic z toho“.

Na základě srovnání výsledků výzkumů zaměřených na uplatnění absolventů MU za poslední tři šetření můžeme konstatovat poměrně vysokou stálost naměřených hodnot u jednotlivých fakult, jak je patrné z následujícího přehledu:

Graf č. 7



Z metodologického hlediska je třeba upozornit na fakt, že tento „žebříček“ – ostatně jako všechny

Tabulka č. 4

		spokojenost se zaměstnáním	perspektiva zaměstnání	seberealizace	zajímavá práce	odpovídá místo představám?	„udělat kariéru“	pracovní prostředí	prestiž	výška platu	uplatnit vzdělání	CELKEM
1.	PrF	0,21	0,16	0,08	0,02	0,14	0,15	0,07	0,17	0,03	0,12	1,16
2.	FI	0,19	0,09	0,00	0,01	0,14	0,11	0,03	0,01	0,24	0,03	0,85
3.	LF	-0,15	0,07	0,02	0,14	0,13	0,08	-0,12	0,13	-0,21	0,05	0,14
4.	FSS	-0,04	-0,06	0,06	0,11	0,00	0,06	-0,08	0,00	0,07	-0,02	0,11
5.	ESF	-0,04	0,06	-0,04	-0,07	-0,13	0,07	0,04	0,05	0,11	-0,11	-0,06
6.	PřířF	-0,02	-0,05	-0,02	0,02	-0,10	-0,05	0,06	-0,04	-0,04	-0,03	-0,28
7.	FF	-0,06	-0,09	0,00	-0,02	-0,09	-0,10	0,02	-0,05	-0,01	-0,04	-0,45
8.	FSpS	-0,09	-0,04	-0,07	-0,10	-0,21	-0,19	-0,13	-0,10	-0,07	-0,14	-1,13
9.	PedF	-0,12	-0,21	-0,09	-0,08	-0,02	-0,25	-0,10	-0,29	-0,11	-0,01	-1,28

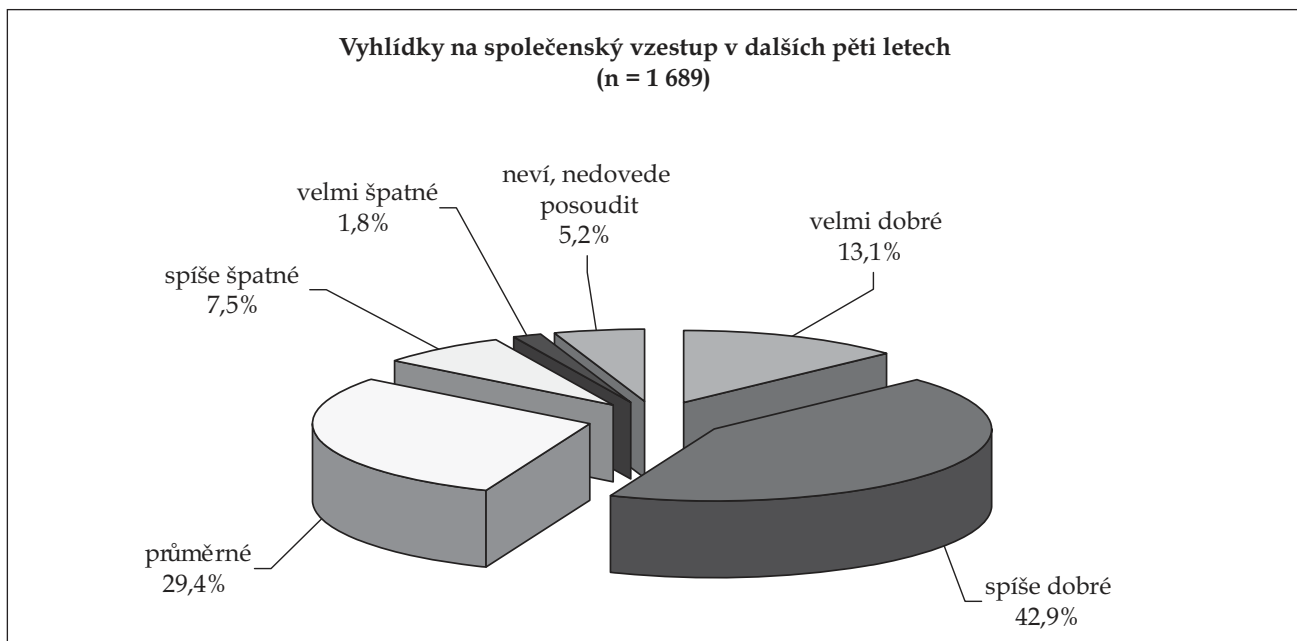
„žebříčky“ – je třeba brát jen jako naprosto orientační nástroj zejména proto, že index pracovního uplatnění podle fakult se utváří jako průměr poměrně heterogenních hodnot indexů jednotlivých studijních oborů. Například obory vyučované na Lékařské fakultě MU, která se v posledním výzkumu umístila v celkovém žebříčku na třetím místě, dosáhly následujících pořadí v celkovém žebříčku oborů:

- stomatologie – 1. místo,
- všeobecné lékařství – 7. místo,
- zdravotní vědy – 25. místo a
- léčebná rehabilitace a fyzioterapie – 35. místo.

Pokud bychom tedy uvažovali „více analyticky“, pak každý, kdo by chtěl jako absolvent MU dosáhnout prakticky nejlepšího pracovního uplatnění, by měl klepat na dveře Lékařské fakulty a zajímat se o to, kde se učí právě stomatologie.

Svou budoucnost vidí většina absolventů jako dobrou, negativně své vyhlídky na vlastní společenský vzestup v dalších pěti letech vidí „špatně“ méně než jeden absolvent z deseti.

Graf č. 8



ZPĚTNÉ HODNOCENÍ STUDIA NA VYSOKÉ ŠKOLE

Část výzkumu je tradičně orientována na zpětné hodnocení studia na vysoké škole. Výsledky jsou pro Masarykovu univerzitu zcela jistě příznivé. Vysoká je spokojenost mladých lidí s tím, co jim MU během studia dala do života. Ta dosáhla historicky nejvyššího podílu, jak je patrné z následujícího „historického“ přehledu (Graf č. 9).

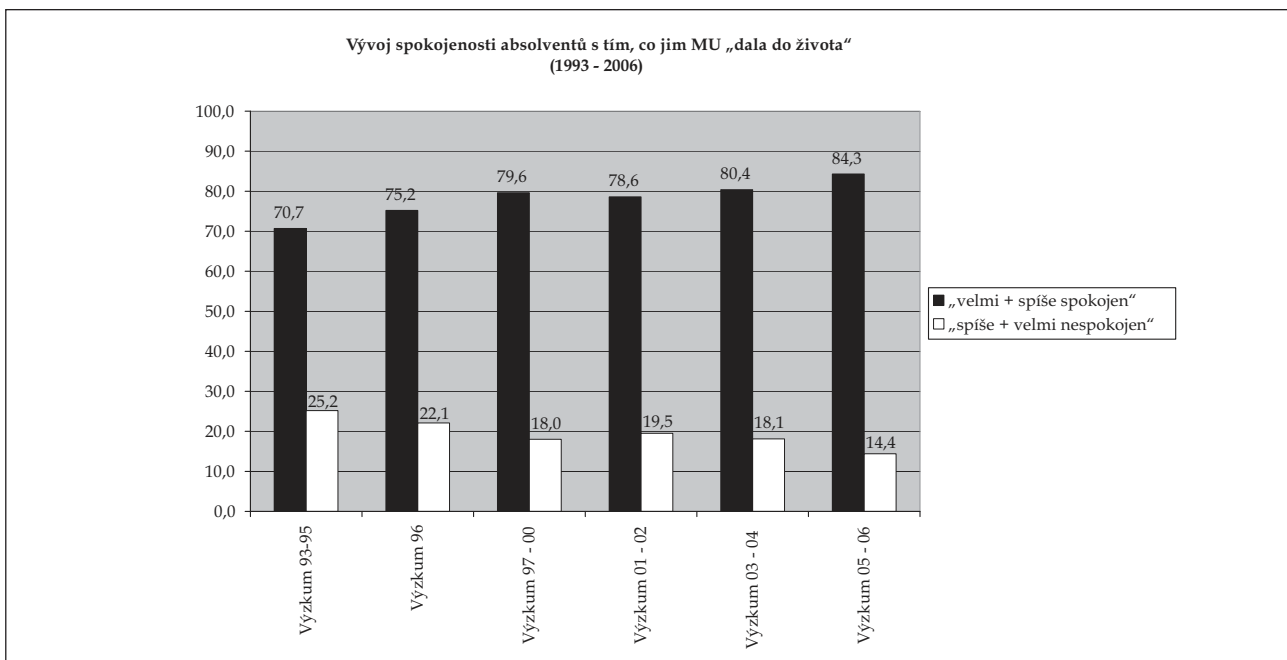
Tabulka č. 5

Pořadí	Fakulta	Pořadí	Fakulta	Pořadí	Fakulta
Výzkum 2005/06		Výzkum 2003/04		Výzkum 2001/02	
1.	PrF	1.	FSS	1.	FSS
2.	FI	2.	LF	2.	PrF
3.	LF	3.	PrF	3.	LF
4.	FSS	4.	FI	4.	PřirF
5.	ESF	5.	ESF	5.	FI
6.	PřirF	6.	FF	6.	PedF
7.	FF	7.	PřirF	7.	ESF
8.	FSpS	8.	PedF	8.	FF
9.	PedF	9.		9.	

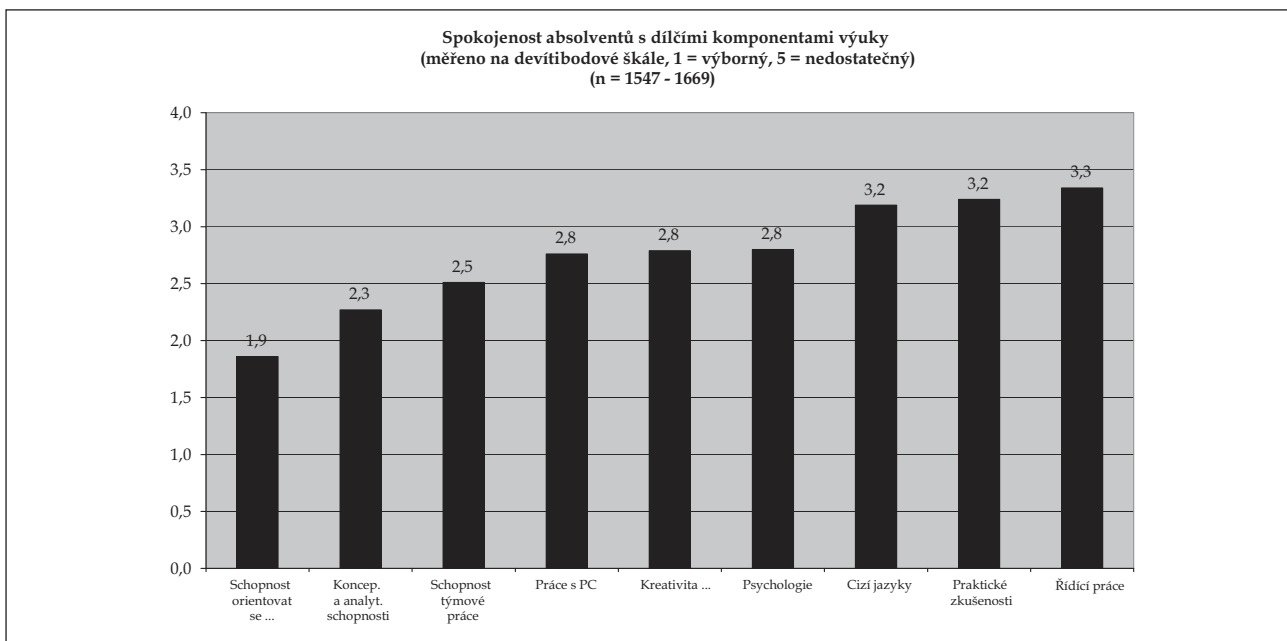
Absolventi také hodnotí, jak jsou spokojeni s tím, jak je vysoká škola připravila do života v různých oblastech. Pokud jsou absolventi s něčím relativně méně spokojeni, pak je to podle jejich názoru obvykle

nikoli optimální poměr mezi teoretickou a praktickou složkou výuky: studium se jim mnohdy zdá být „příliš teoretizující“ a také nedostatečná se jeví příprava pro výkon řídicí práce a oblast cizích jazyků (Graf č. 10).

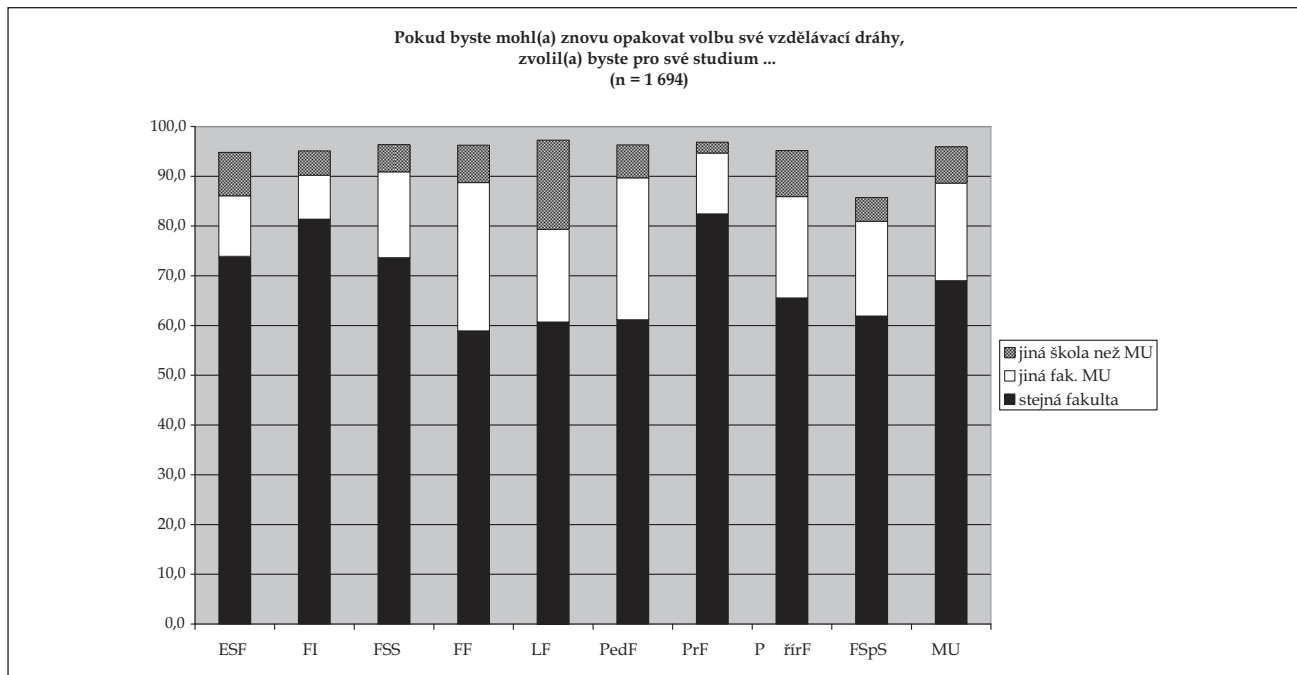
Graf č. 9



Graf č. 10



Graf č. 11



Vysoký a relativně neměnný je i podíl absolventů, kteří by – pokud by takovou možnost měli – ke studiu znovu zvolili tutéž fakultu (69 %) a více než devět absolventů z deseti by zase studovalo na MU.

Z hlediska hodnocení úsilí, které museli absolventi na absolvování MU vynaložit, vychází, že za velice náročné studium považuje 5 % respondentů a za poměrně náročné dalších 37 % absolventů. Tradičně nejnáročnější je studium na Lékařské fakultě a dále pak na Fakultě informatiky, méně náročné se studium jeví zejména absolventům Právnické a Pedagogické fakulty.

Celý text závěrečné zprávy o uplatnění absolventů MU v praxi, je k dispozici na: URL: <http://www.rect.muni.cz/pcentrum/other/clanky_soubory/Uplatneni_absolventu_2005_06_verejnost.pdf>

PhDr. Jaroslav Nekuda
Ekonomicko-správní fakulta MU
nekuda@econ.muni.cz

RÉSUMÉ:

The article is based on the results of empirical research -- the employment of MU graduates from 2005 and 2006. The main information sources about students and graduates which are used in practice by the university have been evaluated. Further, the most important findings of the research itself have been presented: the way of getting a job, the working position of the graduate, the kind of institution the graduates are employed, income and working perspectives, in particular. The quantification of "the employment of graduates" expression has been drafted. The last part is devoted to the evaluation of services provided to MU graduates.