

STUDENTI FILOZOFICKÉ FAKULTY UNIVERZITY JANA EVANGELISTY PURKYNĚ V ÚSTÍ NAD LABEM DOKUMENTUJÍ PEVNOSTNÍ MĚSTO TEREZÍN



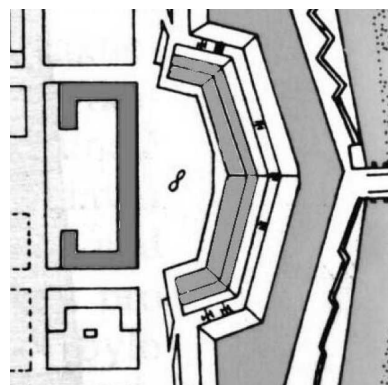
Studenti Filozofické fakulty Univerzity Jana Evangelisty Purkyně v Ústí nad Labem (FF UJEP) oborů Dokumentace památek a Kulturně-historická regionalistka se v průběhu akademického roku 2007/2008 budou v rámci praxí a specializovaných seminářů věnovat dokumentaci vybraných objektů v pevnostním městě Terezín. Tyto aktivity mají přispět k vytvoření podkladů pro projektovou dokumentaci, která souvisí s rekonstrukcemi jednotlivých objektů ve městě, jež je národní kulturní památkou. Jedná se především o zbrojnici, starou vojenskou nemocnici, proviantní sklad, prachárnu či části opevnění. Na výběru objektů se podílí město Terezín, ale zároveň i pracovníci Národního památkového ústavu – územně odborného pracoviště v Ústí nad Labem, kteří budou také studenty při praxi odborně vést. Kvalitní digitální dokumentaci umožní i nově pořízené totální stanice a přístroje pro blízkou fotogrametrii, které UJEP pořizuje v rámci rozvojových projektů pro dokumentační laboratoř katedry historie FF UJEP. Dokumentace jednotlivých budov v rámci předprojektové přípravy je významná s ohledem na památkové hodnoty, které celý areál města má.

Pevnostní město Terezín (Theresienstadt) bylo do funkční podoby postaveno v letech 1780 až 1790.



Řešení jeho obranného systému vychází z teorie francouzské inženýrské školy, jež byla aplikována pro danou lokalitu nedaleko soutoku Ohře a Labe.

Pevnost má tři části: Hlavní pevnost - s městem, retranchementy (Horní a Dolní) - mezi Novou a Starou Ohří, a Malou pevnost, jež je předsunutým opevněním směrem na východ od Hlavní pevnosti. Základní půdorysné řešení pevnosti je zcela podřízeno návrhu opevnění a město je ukázkovým příkladem základní-



ho klasicistního urbanistického schématu, kterému je podřízena veškerá zástavba (erární i civilní) i řešení veřejného prostoru. Terezín je v jednom (krátkém!) období podle jednoznačně daných pravidel vzniklé sídlo, jež se dodnes jako celek zachovalo ve značně autentickém stavu. V rámci jednoho sídla lze sledovat bastionový typ opevnění v jeho vrcholné a zároveň závěrečné formě, a jednoduše pojaté klasicistní civilní domy i mohutné erární budovy. Vývoj především zástavby města odráží obecný vývoj architektury i historický vývoj Terezína. V další vlně výstavby je patrný neorenesanční vliv a uvolnění regulí po zrušení statutu pevnosti umožnilo explozi reprezentativnosti i u civilních objektů (nárožní věže a arkýře). Před-

Z P R Á V Y

vším civilní domy a objekty prošly úpravami v první třetině 20. století, které jsou často nedílnou součástí jejich stavebně historické hodnoty. Na stavu především pevnostních objektů se podepsalo i jejich „nové“ využití jako zahrad, sadů a skladů plodin, jenž zde mělo tradici od konce 19. století. Na většině objektů ve městě (civilních i erárních) jsou patrné úpravy z doby fungování židovského ghetta.

Kontaktní adresa:

PhDr. Michaela Hrubá, Ph.D.
děkanka Filozofické fakulty UJEP
České mládeže 8
400 96 Ústí nad Labem
Tel.: 475 283 272
E-mail: hruba@ff.ujep.cz

