

V závěru pracovního zasedání se zúčastnění zástupci pedagogických (i jiných) fakult pokusili své jednání shrnout do závěrů, které byly následně prezentovány na 4. zasedání sněmu RVŠ.

- V souladu se stávající legislativou (Zákon o pedagogických pracovnících a o změně některých zákonů č. 563/2004 Sb.), která uvádí, že plně kvalifikovaným učitelem je magistr, se přítomní shodli na tom, že činnost neaprobovaných učitelů by měla být výrazně omezována a postupně zcela zrušena.
- K dosažení pedagogické kvalifikace může vést více cest, rozhodující by měla být kvalita obsahu učitelského studia a profil absolventa.
- Bylo by vhodné stanovit rámcové požadavky na zastoupení jednotlivých složek učitelské přípravy (pedagogicko-psychologická x didaktická x oborově předmětová).
- Učitelství pro 1. stupeň ZŠ má podobu nestrukturovaného pětiletého magisterského studia, učitelství pro 2. stupeň ZŠ a pro střední školy je na většině pedagogických fakult v současné době již různými způsoby (modely) strukturováno.
- Je třeba stanovit metody k ověřování efektivnosti různých cest vedoucích k získání kvalifikace učitele (viz *Koncepce pregraduální přípravy učitelů základních a středních škol – 2004*: „...**Strukturované studium učitelství je celostátní experiment, a proto by se měla efektivnost různých cest k získání učitelské kvalifikace soustavně ověřovat; cílem je identifikovat optimální varianty a eliminovat varianty neefektivní. Je třeba respektovat, že existuje více cest k dosažení plné učitelské kvalifikace a je nutné stanovit rámcové požadavky představující cíle pro nejbližší období**“...)
- V souvislosti se zavedením strukturovaného studia učitelství je třeba intenzivně se zabývat problematikou prostupnosti studia a studijních programů nejen v rámci jedné univerzity (pokud se absolvent bakalářského studia rozhodne vstoupit do navazujícího magisterského studia, měl by mít možnost pokračovat za určitých, předem stanovených podmínek, i na jiné, než pedagogické fakultě a naopak), ale i mezi fakultami různých univerzit.

(Jana Motyková, Viléma Novotná)

EURO LEAGUE FOR LIFE SCIENCES – BOLOŇSKÝ PROCES V PRAXI



1. Z historie ELLS

Společenství univerzit *Euro League for Life Sciences (ELLS)* je názorným příkladem vytváření Evropského vysokoškolského prostoru, což je jeden z hlavních cílů boloňského procesu. U zrodu ELLS v roce 2001 stáli rektori tří prestižních evropských zemědělských a lesnických univerzit: *prof. März* (BOKU Vídeň, Rakousko), *prof. Speelman* (WUR Wageningen, Holandsko) a *prof. Bylundová* (SLU Uppsala, Švédsko). Tyto univerzity již v minulosti spolupracovaly ve výzkumu a byly také aktivními členy konsorcia ICA (Inter-university Consortium for Agricultural and Related

Science), které sdružuje více než šedesát univerzit z celé Evropy.

Účelem založení ELLS byla systematická a metodická spolupráce předních evropských univerzit, jejichž vědní a studijní obory nesou souhrnný anglický název *life sciences*. Spolupráce se zpočátku opírala o dokument „Informace o záměru“ (Letter of Intent), který v září 2001 podepsali rektori zakládajících univerzit. V listopadu 2001 proběhl v holandském městečku Doorwerth zahajovací workshop, při němž byly účel a struktura ELLS blíže specifikovány. K ELLS se přidaly další tři univerzity.

Z P R Á V Y

Členy ELLS se tak v roce 2001 staly tyto evropské univerzity:

- Wageningen University (WUR), Holandsko
- Swedish University of Agricultural Science (SLU), Uppsala, Švédsko
- Universität für Bodenkultur (BOKU), Vídeň, Rakousko
- Universität Hohenheim (UHOH), Hohenheim-Stuttgart, Německo
- The Royal Veterinary and Agricultural University (KVL), Kodaň, Dánsko
- University of Aberdeen, Velká Británie

V říjnu 2002 proběhla v holandském Wageningenu 1. transatlantická konference členů ELLS a ELLSNA (*Euro League for Life Sciences and North American Universities*) za účasti sedmi univerzit z USA a Kanady:

- Michigan State University
- University of California, Davis
- Cornell University
- University of Wisconsin
- Purdue University
- University of Illinois
- University of Guelph

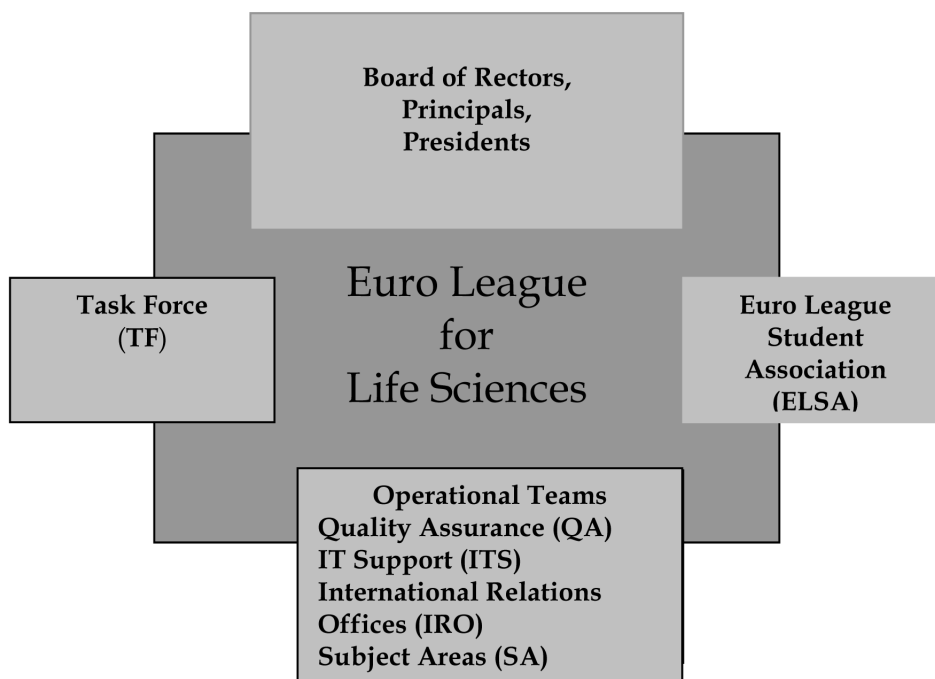
Konference nesla název „Věda a vzdělání“. V prosinci téhož roku pak v Uppsale proběhla první schůze rektorů členských univerzit ELLS.

1.1 Ustavující listina

Ustavující listina koncipuje ELLS jako síť univerzit s těmito cíli:

- spolupracovat na vysoce kvalitní úrovni, ve vzdělávání studentů v oborech hospodaření s přírodními

Obr. 1
Schéma organizační struktury ELLS



zdroji, zemědělských a lesnických věd, životních věd (life sciences), veterinárních věd, potravinových věd a environmentálních věd;

- stanovit praktické pracovní vztahy v oblastech společného vyučování (joint teaching), vzdělávacích iniciativ, studentské a učitelské mobility, zajišťování kvality (quality assurance), vývoje (policy development), strategie a internacionalizace.

Vnitřní organizace ELLS má čtyři složky (viz obr. 1):

- Radu ELLS (*Board of Rectors, Principals, Presidents*)
- Řídicí komisi (*Task Force, TF*)
- Operační týmy (*Operational teams*) pro zajišťování kvality, pro IT, pro studijní obory a oddělení mezinárodních vztahů
- Studentskou asociaci ELLS (*Euroleague Student Association, ELSA*)

Rada ELLS se schází dvakrát ročně. Podklady k jednání a návrhy ke schválení připravuje Řídicí komise (TF), jejíž členy jmenuje každá partnerská univerzita. Tato komise též připravuje celoroční operativní plán (zahrnující rozpočet společných investic a harmonogram spolupráce), který schvaluje Rada ELLS.

Systém zajišťování kvality ELLS odpovídá stávajícím národním systémům akreditace studijních programů a zajištění kvality na partnerských univerzitách. Příslušný operační tým pravidelně navštěvuje partnerské univerzity za účelem srovnávání a hodnocení kvality výuky a studijních programů. Partnerské univerzity se zavazují jeho případné podněty a připomínky respektovat.

V ustavující listině se zdůrazňuje nutnost zavedení tříletého bakalářského cyklu na všech členských univerzitách. Jako jednacím a vzdělávacím jazykem pro všechny společné programy byla zvolena angličtina. Intelektuální vlastnictví plynoucí ze společných absolventských programů je majetkem univerzity, která tento program koncipovala a jehož výuku zajišťuje.

Důležité postavení v rámci ELLS má *Studentská asociace ELSA*. Do ELSA jsou zvoleni alespoň dva

představitelé studentů z každé partnerské univerzity. Na schůzích Rady ELLS a Řídicí komise zastupují ELSA dva její členové a jeden student univerzity, která schůzi pořádá. Při hlasování v Radě je představitelům ELSA přidělen 1 hlas, při hlasování v Řídicím výboru 2 hlasy.

Ustavující listinu podepsali v prosinci 2002 rektori nebo jejich zástupci ze šesti výše uvedených evropských univerzit. University of Aberdeen v říjnu 2003 své členství v ELLS formálně ukončila. Důvodem bylo mimo jiné i relativně vysoké školné, které by, podle předpisů platných ve Velké Británii, přijíždějící studenti z ostatních členských univerzit ELLS byli nuceni zaplatit.

1.2 Programový dokument

Účelem tohoto dokumentu schváleného na konferenci rektorů ELLS v listopadu 2003 bylo definovat krátkodobou a dlouhodobou strategii ELLS. Priorita byla dána společnému vyučování, studiu, studentské i učitelské mobilitě a také zajišťování kvality. Aktivity ELLS mají v souladu s Boloňskou deklarací za cíl *zvýšení národní a mezinárodní pozice a potenciálu všech partnerských univerzit jako součást rozvoje a implementace jejich absolventských programů*.

Způsoby které vedou k naplnění dlouhodobých cílů ELLS jsou v dokumentu rozvedeny pod hlavičkami:

- Společné studijní programy (Joint Study Programmes)
- Výměna zkušeností a vzájemné využívání záze-
mí
- Zprostředkování informací
- Usnadňování výměny studentů
- Zvyšování kvality, zajišťování kvality a srovnávání
kvalitativních normativů (benchmarking)
- Plodná interakce s jinými partnerskými univerzit-
ními sítěmi

Zařazení společných absolventských programů do rámce spolupráce ELLS je věnována velká pozornost. Společné programy mají tři úrovně:

Z P R Á V Y

1. *Využívání stávajících studijních programů*: Studenti mají možnost imatrikulace a studia programů na všech partnerských univerzitách.
2. *Společné krátkodobé studijní programy*: Jsou zaměřeny na specifické vědecké oblasti a jsou určeny pro všechny studenty partnerských univerzit. Do kategorie krátkodobých studijních programů patří především letní školy (Summer Schools), které jsou celkem snadno realizovatelné a mohou být organizovány každoročně jinou univerzitou. Krátkodobé programy mohou být integrovány do již zavedených studijních programů.
3. *Společné osnovy a společné magisterské programy* (Joint curricula & Joint Master programmes): Jedná se o stěžejní aspekt spolupráce univerzit v rámci ELLS. Stávající organizační modely mohou vyústit např. v udělení certifikátu ELLS, dvojitého diplomu (Double Degree) nebo společného diplomu (Joint Degree).

V závěrečné části se programový dokument věnuje nadřazeným cílům ELLS, zejména:

- Společně přispět v budoucím vývoji vysokého školství v Evropě
- Pozitivně reagovat na současné změny v evropském vysokém školství
- Aktivně se zúčastnit diskusí o budoucnosti vysokého školství v Evropě např. v otázkách srovnatelnosti (homologace) absolventských diplomů, spojitosti mezi vzděláním a výzkumem, financování, propagace akademického vzdělání pro širokou veřejnost

2. Dosavadní činnost

2.1 Konference ELLS, ELLSNA a ELSA

Únor 2004 – Konference ELLS na téma „Internacionalizace a zajišťování kvality“ (Univerzita Hohenheim, Německo).

Červen 2004 – 2. konference ELLSNA na téma „Transatlantická spolupráce ve vzdělání“ (Univerzita Champaign, Urbana, Illinois, USA).

Říjen 2004 – Podpis dokumentu o spolupráci ELLS a ELLSNA na plenárním zasedání ELLS ve Vídni.

Květen 2005 – Schůze Rady ELLS: Schválení přidružení dalších dvou evropských univerzit

■ SGWW – Polská zemědělská univerzita Varšava, Polsko

■ ČZU – Česká zemědělská univerzita v Praze, Česká republika

Červenec 2005 – Udělení statutu přidružené instituce (observer status) oběma zmíněným univerzitám.

Říjen 2005 – Konference ELLS na téma „Koncept životních věd (life sciences) v rámci univerzitní sítě ELLS“ (SLU Uppsala, Švédsko).

Březen 2006 – Pracovní setkání členů ELLS (ČZU v Praze).

Červen 2006 – 3. konference ELLSNA na téma „Transatlantická spolupráce ve vzdělání“. (KVL Kodaň, Dánsko).

Říjen 2006 – Plenární konference na téma „Dosažené cíle a perspektivy vývoje ELLS“ (SGWW Varšava, Polsko).

2.2 Oblasti studia (Subject Areas)

ELLS v současnosti nabízí studentům z partnerských univerzit následující společné magisterské studijní programy (Joint MSc. Programmes) a intenzivní programy (Intensive Programmes):

■ Společné magisterské programy

1) *Safety in the Food Chain* (Bezpečnost v potravinovém řetězci); koordinátor programu BOKU Vídeň; zahájení zimní semestr 2006/2007

2) *Environmental Science* (Věda o životním prostředí); koordinátor programu KVL Kodaň; zahájení zimní semestr 2007/2008

3) *MSc European Forestry* (MSc v oboru evropské lesnictví); koordinátor programu konsorcium SILVA; program probíhá poslední dva roky

Obr. 2
Účastníci konference ELLS před rektoriátem SGWW ve Varšavě (říjen 2006)



I Intenzivní programy (stav 2007)

2.3 Aktivity studentské organizace ELSA

12 členů studentské organizace ELSA se sešlo na konferenci pořádané v prostorách SIC (studijní a informační centrum) ČZU v Praze od 17. do 19. listopadu 2006, aby společně ohodnotili stávající i budoucí aktivity své organizace. Hlavním tématem konference byla osvěta. Účastníci se usnesli, že budou ELLS aktivně propagovat nejen mezi studenty partnerských univerzit, ale i mezi studenty na jiných univerzitách v Evropě. Za

tímto účelem se rozhodli zúčastnit se mezinárodního veletrhu EDM (European Directors Meeting) ve Varšavě, na přelomu roku 2006/2007. Veletrh každoročně pořádá (v různých zemích světa) největší mezinárodní asociace studentů vysokých škol se zaměřením na zemědělské a přídružené obory, IAAS. Na veletrhu EDM proběhly následující aktivity:

- I Prezentace plakátů ELLS
- I Zprostředkování informací o společných magisterských programech a letních školách širší studentské obci

Název	Datum	Organizátor
Insect Chemical Ecology	15.01.–16.03.	SLU Uppsala
Quality in International Horticulture Production Chains 2007	26.03.–06.04.	WUR Wageningen Univ. Leuven
Natural Disaster Prevention focused on Floods and Droughts	20.06.– 30.06.	ČZU Praha
Rhizotechnology for Enhancing Resource Efficiency in Low Input Farming	24.06.–07.07.	BOKU Vídeň
Economics, Management and Social Science: Their Application in Rural Developments	08.07.–16.07.	SGGW Varšava ČZU Praha
Pathogens, Parasites and their Hosts: Ecology Molecular Interaction and Evolution	16.07.–03.08.	UHOH Hohenheim
Organic Livestock Farming	17.07.–08.08.	UHOH Hohenheim
European Field Excursion in Environmental Sciences	23.07.–11.08.	BOKU Vídeň

Z P R Á V Y

- Distribuce příručky ELSA (vydané v angličtině v roce 2006) potencionálním zájemcům o studium na univerzitách ELLS
- Navázání kontaktů a založení databáze adres za účelem rozeslání informací o nových absolventských programech ELLS

2.4 Účast České zemědělské univerzity v Praze na činnosti ELLS

Česká zemědělská univerzita v Praze (ČZU) se počínaje rokem 2007 stala plnoprávným členem ELLS. Pro studenty, pedagogy i administrativní pracovníky ČZU to znamená, že se v budoucích letech budou moci aktivně podílet nejen na utváření osnov společných evropských absolventských programů (ELLS double degree programmes), společných krátkodobých intenzivních studijních a výzkumných programů, ale

také na opravdovém utváření nového Evropského vysokoškolského prostoru v oblasti životních věd (life sciences). Navíc přátelství, které bylo skrze konsorcium ELLS navázáno s kolegy z univerzit v Nizozemí, Německu, Dánsku, Švédsku, Rakousku a Polsku, představuje pro pedagogy a studenty ČZU velmi důležitou přidanou hodnotu. Nejen Evropa, ale celý svět se vlivem globalizace stává velkou vesnicí. Také pro absolventy vysokých škol bude v příštích desetiletích rozhodující, aby získali co možná nejvíc poznatků a zkušeností v zahraničí. Vzhledem k existenci společného politicko-ekonomického prostoru v Evropě, budou jazykové a komunikativní dovednosti, získané na zahraničních studiích a stážích, klíčovým aspektem profesního uplatnění budoucích absolventů. I v tomto ohledu představuje konsorcium ELLS skvělý příklad boloňského procesu v praxi.

Další informace o ELLS lze nalézt na adrese www.euroleague-study.org

(Jaromír Němec)

Obr. 3
Studenti ELSA před budovou SIC ČZU (listopad 2006)

