

Články

ROVNÉ PŘÍLEŽITOSTI ŽEN A MUŽŮ VE VÝUCE A VĚDĚ NA VYSOKÝCH ŠKOLÁCH A VYŠŠÍCH ODBORNÝCH ŠKOLÁCH V ČESKÉ REPUBLICE

(Pokračování článku z Auly 4/2006, str. 4)

Drahomíra Krafková, Jana Motyková, Jarmila Baštová

IV. Soubor vyšších odborných škol (VOŠ)

Jejich počty jsou uvedeny v následující tabulce a porovnány s aktuální situací ve vyšším odborném školství pro následující školní rok.

1. Základní charakteristiky výběrového souboru na vyšších odborných školách

Jak vyplývá z tabulky na následující straně, ochota účastnit se dotazníkového šetření je z našeho pohledu větší u veřejných VOŠ, než u škol soukromých a církevních.

Ve školním roce 2006/2007 zahájilo výuku v 1. ročnících 171 vyšších odborných škol (VOŠ) ve 14 krajích České republiky. Z osloveného souboru 155 VOŠ bylo získáno 202 vyplněných dotazníků, pokrývajících všechny kraje s výjimkou Plzeňského, 14 dotazníků nebylo možné při zachování anonymity respondentek blíže identifikovat.

Zaměření škol je přibližně rovnoměrně zastoupeno, z humanitních, společenských a uměleckých škol bylo získáno zhruba o 20 % méně odpovědí než z technických, ekonomických a zdravotnických VOŠ. Pedagogické školy jsou zastoupeny pouhými 4 dotazníky, což činí jenom 2 %.

Tabulka č. 32

Porovnání počtu VOŠ otevírajících v roce 2006/2007 1. ročník studia s počtem vrácených vyplněných dotazníků

Kraj	Počet VOŠ (šk. rok 2006/2007)	Počet vyplněných dotazníků
Praha	34	27
Jihočeský	16	6
Jihomoravský	16	27
Karlovarský	3	15
Královéhradecký	10	11
Liberecký	7	11
Moravskoslezský	12	14
Olomoucký	7	7
Pardubický	9	11
Plzeňský	5	0
Středočeský	18	18
Ústecký	10	15
Vysočina	13	24
Zlínský	11	2
Celkem	171	188

Zdroj: NÚOV a CSVŠ

Tabulka č. 33

Počet dotazníků z veřejných a soukromých škol

Typ školy	Šk. rok 2006/2007	%	Počet dotazníků	%
Veřejné	110	64,3	189	93,6
Soukromé (vč. církevních)	61	35,7	13	6,4
Celkem	171	100,0	202	100,0

Zdroj: NÚOV a CSVŠ

Tabulka č. 34

Počty vyplněných dotazníků podle zaměření VOŠ

Zaměření VOŠ	Počet dotazníků	%
Technické	61	30,2
Ekonomické	55	27,2
Humanitní a společenské	16	7,9
Pedagogické	4	2,0
Lékařské (zdravotnické)	52	25,8
Umělecké	14	6,9
Celkem	202	100,0

1.1. Profil a sociální postavení pedagogických pracovníků VOŠ

Na dotazníkové šetření odpovědělo nejvíce pedagogických pracovníků ve věku 41–50 let, dále jsou zhruba stejným procentem zastoupeny kategorie jak nižšího, tak i vyššího decennia. Podle pracovního zařazení zcela logicky převažují pedagogické pracovníce, další pracovní kategorie jsou zastoupeny v počtu uvedeném v tabulce č. 35.

Tabulka č. 35

Věková a pracovní stratifikace respondentek

Věk	Počet	%	Prac. zařazení	Počet	%
Do 30 let	16	7,9	Ředitelka	12	5,9
31–40 let	50	24,8	Zástupkyně ředitele/lky	26	12,9
41–50 let	87	43,1	Pedagožka	161	79,7
51–60 let	41	20,3	Jiné	3	1,5
61 a více let	8	4,0			
Celkem	202	100,0	Celkem	202	100,0

V získaném souboru převažují respondentky s plným pracovním úvazkem, pracující ve školství od 10 do 30 let. 51 % dotazovaných žen však realizuje ještě další pracovní poměr. Tato situace se týká především pedagogických pracovníků bez funkce, vykonávajících

pouze pedagogickou činnost, které mají další úvazek nejčastěji v jiné vzdělávací instituci (základní školy, střední a vysoké školy). Pokud mají druhý pracovní úvazek ředitelky, jedná se o samostatné podnikání (viz tabulka č. 38).

S nejvyšší frekvencí se další pracovní úvazek vyskytuje u pracovníků ekonomicky (75 %) a technicky (53 %) zaměřených škol, nejméně u pedagogických VOŠ (25 %).

Ve vztahu k počtu roků odpracovaných na VOŠ je podíl pracovníků v rozmezí od 5 do 20 let poměrně vyrovnaný a pohybuje se okolo 30 % (viz tabulka č. 36).

Tabulka č. 36

Úvazky a odpracované roky (%)

Úvazek	%	Počet let ve školství	%	Počet let na VOŠ	%
Plný	71,3	Do 5 let	14,9	Do 5 let	25,7
Částečný	28,7	Do 10 let	14,4	Do 10 let	28,2
		Do 20 let	37,6	Do 20 let	33,2
		Do 30 let	21,3	Do 30 let	8,4
Další	51,0	Do 40 let	9,9	Do 40 let	3,5
Další nemá	49,0	Více než 40 let	1,5	Více než 40 let	1,0

Tabulka č. 37

Další úvazky (%)

Další úvazek	%	Obory	Další úvazek
Jiná VOŠ	1,0	Technické	52,5
Jiná škola (ZŠ, SŠ, VŠ)	30,7	Humanitní a společenské	31,3
Státní instituce	4,0	Ekonomické	74,5
Soukromá firma	4,0	Pedagogické	25,0
Podnikám samostatně	11,3	Lékařské	33,3
Nic	49,0	Umělecké	50,0

V souboru respondentek převažují vdané ženy (76 %), svobodné (9 %) a rozvedené (11 %) jsou zastoupeny téměř vyrovnaným počtem. V 86 % mají děti, nejčastěji v počtu dvou (53 %), ve věku mezi 20 a 30 roky, což koresponduje se skutečností, že na dotazníkové šetření zareagovalo nejvíce žen ve věkové kategorii 41–50 let (43 %). S domácností jim pomáhá v 57 % manžel, téměř ve 26 % dotázané ženy zvládají (nebo

Č L Á N K Y

Tabulka č. 38

Pracovní zařazení a jiné pracovní úvazky (počet respondentek)

Další úvazek	Ředitelka	Zástupkyně ředitele/lky	Pedagožka	Jiné	Celkem
Jiná VOŠ	0	1	1	0	2
Jiná škola (ZŠ, SŠ, VŠ)	1	4	57	0	62
Státní instituce	0	0	8	0	8
Soukromá firma	0	2	5	1	8
Podnikám samostatně	4	2	17	0	23
Nic	7	17	73	2	99
Celkem	12	26	161	3	202

$C_n = 0,343$

jsou nuceny zvládat) domácnost samy. Pomocnice v domácnosti je výjimkou, uvádí ji jenom 2 dotázané ženy, tedy pouhé 1 % respondentek.

Tabulka č. 39

Počet, věk dětí a pomoc v domácnosti (%)

Děti	%	Věk	%	Pomoc v domácnosti	%
Jedno	21,8	do 10 let	9,9	Manžel	57,2
Dvě	53,0	do 15 let	12,9	Jiný rodinný příslušník	15,9
Tři	10,4	do 20 let	20,3	Pomocnice v domácnosti	1,0
Čtyři	1,0	do 30 let	35,1	Nikdo	25,9
		do 40 let	7,9		
Celkem	86,1		86,1	Celkem	100,0

1.2. Kvantifikace výuky, kariéra

Kvantifikace výuky jako sumy odhadnutého počtu hodin, které pracovnice věnují nejenom vlastní výuce, ale i její přípravě, konzultacím a zkoušení, byla pro mnohé respondentky natolik zatěžující, nebo obtíž-

ně vyčíslitelná, že se v řadě případů (23 dotazníků) odpovědi na tuto otázku vyhnuly. I přes tento fakt ale můžeme konstatovat, že v 52 % vyhodnocených odpovědí pracovnice uvádějí více než 80 hodin věnovaných měsíčně výuce, nezřídka jsou počty hodin dvojnásobné a vyšší. Statisticky však počet hodin výuky v jednotlivých věkových kategoriích nevykazuje významné rozdíly.

Pracovní zátěž však respondentky většinou bez větších stresů zvládají a relativně dobře se jim daří skloubit pracovní a rodinné povinnosti, jak vyplývá z následující tabulky.

Pracovní vytížení v zaměstnání a rodinné povinnosti dotázaných ve vztahu k jejich profesnímu zařazení nejsou statisticky významné.

Zájem o kariérní postup udává v dotazníku 53 % respondentek. Zajímavější a statisticky významná je ale tato odpověď v jednotlivých věkových kategoriích (viz tab. č. 41), ze které je evidentní pokles zájmu o kariéru ve vztahu k rostoucímu věku. Častěji se o kariéru

Tabulka č. 40

Pracovní vytížení x rodina (%)

Pracovní zátěž	%	Práce x rodina	%
Nadměrně vytěžuje, často na úkor volného času	9,5	Obojí zvládám bez větších problémů	68,0
Plně vytěžuje, občas obětuji volný čas	64,2	Dobře zvládám pracovní povinnosti, šidím rodinu	27,5
Vytěžuje časově i intelektuálně, pracuji v poklidu a vše zvládám v pracovní době	21,8	Dobře zvládám rodinnou zátěž, ale občas šidím práci	0,5
Zvládám obojí tak napůl	4,0	Zvládám obojí tak napůl	3,5
Mám problémy v práci i v rodině, nedá se to zvládnout	0,5	Mám problémy v práci i v rodině, nedá se to zvládnout	0,5
Celkem	100,0	Celkem	100,0

zajímají bezdětné ženy (76 %), pokud děti mají, nehraje tento fakt významnou roli (zájem i nezájem po 50 %), stejně jako profesní zařazení.

Tabulka č. 41

Zájem o kariérní postup ve věkových kategoriích (%)

Věk	Zájem o kariérní postup		Celkem
	Ano	Ne	
Do 30 let	86,7	13,3	100,0
31-40 let	55,1	44,9	100,0
41-50 let	51,9	48,1	100,0
51-60 let	47,5	52,5	100,0
61 a více let	25,0	75,0	100,0

$C_n = 0,221$

Většina respondentek (84 %) nevidí rozdíl v profesním uplatnění mužů a žen na svém pracovišti, možnosti obou pohlaví pokládá za rovnocenné. Lepší uplatnění mužů shledává 13 % dotázaných a 3 % žen vnímá svou pozici lépe, než u druhého pohlaví. Věková hranice ani obor nejsou pro posouzení profesního uplatnění statisticky významné, nejlépe vnímají svou pozici ředitelky, což je při jejich postavení vedoucích pracovních pochopitelné. 92 % z nich uvádí stejné možnosti pro obě pohlaví a 8 % si dokonce myslí, že ženy mají lepší možnosti než muži.

Respondentky v naprosté většině (98 %) nemají problém s dalším vzděláváním ani s genderovou nerovností v této otázce, neboť 93 % z nich uvádí, že muži v tomto ohledu nejsou zvýhodněni. 42 pedagogických pracovních VOŠ, tj. 21 % dotázaných, v dotazníkovém šetření upřesnilo, že ženy mají menší možnost využít nabídky vzdělávacích aktivit zejména z důvodu péče o rodinu a děti, jak vyplývá z tabulky č. 42.

Tabulka č. 42

Důvody znevýhodnění žen v účasti na vzdělávacích aktivitách (čísla v tabulce uvádějí počet odpovědí ve věkových kategoriích)

Věk	Menší možnost důvod - rodina	Menší možnost důvod - děti	Menší možnost důvod - jiné
Do 30 let	2	0	0
31-40 let	8	5	1
41-50 let	14	2	0
51-60 let	2	3	2
61 a více let	1	1	1
Odpovědi celkem	27	11	4

2. Subjektivní percepce spokojenosti a sebereflexe pedagogických pracovních

VOŠ poskytují nevysokoškolské terciární vzdělávání směřované k praktické přípravě pro výkon náročných činností. V souladu s akreditovanými vzdělávacími programy nabízejí přípravu budoucím specialistům v různých vědních oblastech i průmyslových odvětvích. Praktické zaměření VOŠ potvrzuje rozsáhlá odborná praxe v tuzemsku i v zahraničí. K pozitivním trendům v rozvoji VOŠ patří získání teoretických i praktických poznatků, aplikace teoretických znalostí a rozvoj dovedností, které požadují zaměstnavatelé.

K zajištění vysoké profesní specializace absolventů a velmi dobrého uplatnění na trhu práce je nezbytně nutná vysoká kvalita pedagogických pracovníků, kteří na VOŠ působí. Tato podmínka kvality je bezprostředně spjata s pocitem spokojenosti pracovníka a představou smysluplnosti a ocenění vykonávané práce. Řada VOŠ i jejich pedagogů úzce spolupracuje s vysokými školami na jedné straně a se středními odbornými školami na straně druhé, což dovoluje provést srovnání různých pracovních i vzdělávacích podmínek těchto institucí. K tomuto cíli směřují i další otázky realizovaného dotazníkového šetření.

2.1. Hodnocení školy veřejností

Subjektivní hodnocení školy podle ohlasů veřejnosti se pohybuje podle odpovědí respondentek nejčastěji v rozmezí nadprůměrného hodnocení instituce (škola je hodnocena velmi dobře v 35 % nebo spíše dobře v 50 %), jako průměrná je označena v 15 % a negativní hodnocení se objevuje pouze v jednom případě. Kritičtější jsou v tomto smyslu spíše mladší pracovníce s dobou praxe ve školství do 20 let, prů-

Č L Á N K Y

měrné a horší ohodnocení se u pracovníků pracujících ve školství déle než 20 let objevuje spíše ojediněle (viz tabulka č. 43).

2.2. Kariéra

Z hlediska možnosti kariérního postupu hodnotí respondentky situaci na pracovišti následovně: Z cel-

Tabulka č. 43
Hodnocení školy ve vztahu k věku a době působení ve školství (%)

Hodnocení školy/věk	Velmi dobře	Spíše dobře	Průměrně	Spíše špatně	Velice špatně
Do 30 let	25,0	43,8	31,2	0,0	0,0
31-40 let	30,6	40,8	28,6	0,0	0,0
41-50 let	25,6	62,8	10,5	1,1	0,0
51-60 let	63,4	34,2	2,4	0,0	0,0
61 a více let	25,0	62,5	12,5	0,0	0,0
Celkem	34,5	50,0	15,0	0,5	0,0
Roky ve školství					
Do 5 let	27,6	48,3	24,1	0,0	0,0
Do 10 let	24,1	34,5	41,4	0,0	0,0
Do 20 let	31,6	57,9	9,2	1,3	0,0
Do 30 let	40,5	50,0	9,5	0,0	0,0
Do 40 let	60,0	40,0	0,0	0,0	0,0
Více než 40 let	33,3	66,7	0,0	0,0	0,0
Celkem	34,7	49,7	15,1	0,5	0,0

Nadprůměrně (velmi dobře a spíše dobře) je také hodnocení školy uváděno pedagogickými pracovníci ve vyšších funkcích, ředitelkami škol a zástupkyněmi ředitelů/ředitelů.

kového souboru 202 vyplněných dotazníků je v 51 % uvedeno, že kariérní postup není limitovaný pohlavím, ale schopnostmi. Ale téměř třicet procent dotázaných, bez ohledu na věk či pracovní zařazení, není schopno tuto skutečnost posoudit.

Tabulka č. 44
Hodnocení školy podle pracovního zařazení (%)

Pracovní zařazení	Velmi dobře	Spíše dobře	Průměrně	Spíše špatně	Velice špatně
Ředitelka	66,7	33,3	0,0	0,0	0,0
Zástupkyně	42,4	53,8	3,8	0,0	0,0
Pedagožka	30,8	50,9	17,7	0,6	0,0
Celkem	34,5	50,0	15,0	0,5	0,0

Tabulka č. 45
Možnost kariérního postupu (%)

	Jen nejschopnější muži	Nejschopnější bez ohledu na pohlaví	Každý, kdo se snaží	Několik oblíbenců	Nemohu posoudit
Ředitelka	0,0	33,3	58,4	0,0	8,3
Zástupkyně	0,0	23,1	69,2	0,0	7,7
Pedagožka	0,0	12,7	46,2	7,6	33,5
Jiné	0,0	0,0	100,0	0,0	0,0
Celkem	0,0	15,1	50,8	6,0	28,1

$C_n = 0,302$

2.3. Finanční ohodnocení

Otázky týkající se finančního ohodnocení jsou vždy velmi citlivě vnímány. Finanční ohodnocení pedagogů bylo v posledních letech mnohokrát diskutováno a je pravidelně navyšováno. Postavení pedagogů na trhu práce však stále ještě neodpovídá jejich adekvátnímu ocenění za odpovědnost, kterou mají za vzdělávání mladé generace, nejen v porovnání se zahraničím, ale i s řadou jiných oborů a odvětví.

Přes tato fakta pedagogické pracovnice VOŠ nevnímají svoji finanční situaci jako příliš vyhocenou. Téměř 38 % respondentek si myslí, že je ohodnoceno v odpovídající míře svým schopnostem a dovednostem. Významnější rozdíly se projevují v různých

věkových kategoriích, nejméně spravedlivě ohodnoceny se cítí ženy do 30 let a mezi 40–60 lety věku, což je pravděpodobně doba jejich největšího pracovního vytížení. Po tomto období pocit spokojenosti prudce narůstá. Pracovní zařazení v tomto směru není statisticky významné.

Pracovnice VOŠ v 45 % neshledávají rozdíl v ohodnocení žen a mužů na svém pracovišti, 8 % má opačný názor a 47 % z nich tuto otázku nedokáže zodpovědět. V posuzování této problematiky hraje do jisté míry roli jak věk, tak pracovní zařazení. Nejméně spokojená se v tomto směru cítí skupina pedagogických pracovnic ve věku 41–50 let, což koresponduje i s vnímáním nedostatečného ohodnocení jejich práce. Zatímco vedoucí pracovnice v této otázce neshledávají praktic-

Tabulka č. 46

Subjektivní vnímání příjmu respondentek (%)

Ohodnocení	Do 30 let	31–40 let	41–50 let	51–60 let	61 a více let	Celkem
Mnohem méně než spravedlivě	20,0	6,3	20,2	27,5	12,5	17,9
O něco méně než spravedlivě	53,3	50,0	46,5	35,0	12,5	44,2
Zhruba spravedlivě	26,7	43,8	33,3	37,5	75,0	37,9
Více než je spravedlivé	0,0	0,0	0,0	0,0	0,0	0,0
Mnohem více než je spravedlivé	0,0	0,0	0,0	0,0	0,0	0,0

$C_n = 0,257$

Tabulka č. 47

Rovnocenné ohodnocení žen a mužů v závislosti na věku a pracovním zařazení (%)

Věk	Ano	Ne	Neumím posoudit
Do 30 let	37,5	6,3	56,3
31–40 let	34,0	6,0	60,0
41–50 let	41,4	11,5	47,1
51–60 let	68,3	7,3	24,4
61 a více let	50,0	0	50,0
Pracovní zařazení			
Ředitelka	100,0	0,0	0,0
Zástupkyně	73,1	11,5	15,4
Pedagožka	36,0	8,7	55,3
Jiné	66,7	0,0	33,3
Celkem	45,0	8,5	46,5

$C_n = 0,267$ (věk)

$C_n = 0,365$ (prac. zařazení)

Č L Á N K Y

ky žádnou genderovou nerovnost, ostatní respondentky jistou polaritu pociťují, je však nutné vzít v úvahu, že více než polovina pedagogických pracovníc – učitelék, tuto otázku vůbec nezodpověděla.

V souvislosti s *nenárokovými (mímotarifními) složkami* mzdy (především odměny, osobní ohodnocení) 52 % dotázaných nedokázalo, nebo nechtělo na otázku odpovědět, resp. volilo odpověď „neumím posoudit“. Nejmenší ochotu vyjádřit svůj názor projevovaly pracovníce do 40 let a po 60. roce věku. V této otázce bylo možno očekávat posouzení kritérií pro udělování nenárokových částek platu, jsou-li zaměstnavatelem stanovena. I když se jedná o subjektivní pocit pracovníce, pro spokojenost na pracovišti a jistě i pracovní výkon, jde o nezanedbatelný faktor.

Respondentky, které tuto otázku zodpověděly (48 %), mají většinou pocit, že odměny jsou rozdělovány spravedlivě, bez ohledu na pohlaví, podle stanovených a známých pravidel. Určité rozdíly můžeme najít v různých věkových skupinách (viz tabulka č. 48).

Tabulka č. 48
Odměny x věk (%)

Věk	Odměny dle pohlaví Ne	Odměny dle pohlaví Ano	Neumím posoudit
Do 30 let	37,5	6,2	56,3
31-40 let	24,0	2,0	74,0
41-50 let	46,0	9,2	44,8
51-60 let	53,7	9,7	36,6
61 a více let	37,5	0,0	62,5
Celkem	41,1	6,9	52,0

$C_n = 0,277$

Vedoucí pracovníce jsou jednoznačně přesvědčeny o jasně stanovených kritériích pro rozdělování mimo-tarifních položek, u ostatních pracovníc již dochází k názorové diverzitě.

Tabulka č. 49
Pravidla rozdělování odměn (%)

Pracovní zařazení	Vždy známá, jasně stanovena	Většinou jasně stanovena, známá	Odměny dle subjektivních (osobních) kritérií	Odměny nahodile	Nevím
Ředitelka	58,3	41,7	0,0	0,0	0,0
Zástupkyně	53,8	38,6	3,8	0,0	3,8
Pedagožka	22,4	29,8	8,7	1,2	37,9
Jiné	0,0	33,3	0,0	33,3	33,3
Celkem	28,2	31,7	7,4	1,5	31,2

$C_n = 0,442$

2.4. Spokojenost na škole

I přes některé výše uvedené výhrady k situaci na pracovišti a hodnocení práce jsou respondentky v zaměstnání spokojené (70 %) nebo velmi spokojené (25 %). Pouze 11 z nich, tj. 6 %, cítí nespokojenost a jedna pracovníce uvažuje o odchodu ze školy. Vnímání spokojenosti v zaměstnání není u dotázaných žen podmíněno věkem, pracovním zařazením ani oborem, do kterého je škola řazena.

3. Používání informačních a komunikačních technologií při výuce

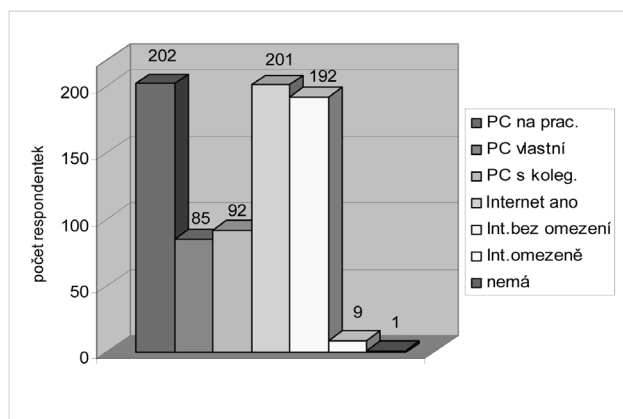
Kvalitní příprava absolventů VOŠ vyžaduje v současných podmínkách nejen špičkové odborníky v daném oboru či vyučovaném předmětu, ale také všestranně vzdělané pedagogy, kteří používají moderní výukové metody. Jejich zavádění vyžaduje mimo jiné také jistou úroveň počítačové gramotnosti. Proto byla poslední část našeho šetření orientována tímto směrem.

3.1. Technické vybavení

Všechny respondentky v dotazníku uvedly, že mají na pracovišti osobní počítač (PC) a s výjimkou jedné

i připojení k internetu. Vlastní PC používá při své práci 42 % dotázaných pracovníků, ostatní se o něj dělí s kolegy/němi. Podle jejich vyjádření jim to v 70 % nevadí, necítí se být ve využití informačních a komunikačních technologií (ICT) omezovány.

Graf č. 10
Použití PC a internetu u dotázaných



3.2. Používání technických prostředků

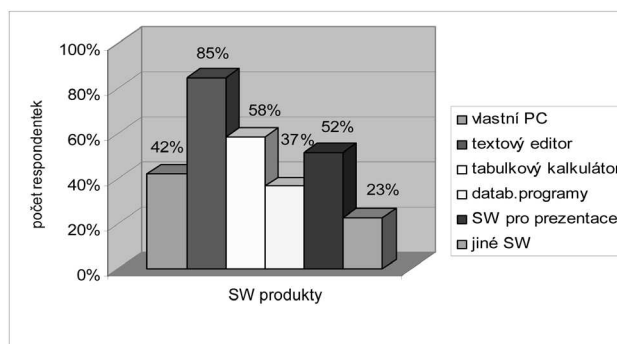
Pedagogické pracovníce při své práci používají nejčastěji textový editor (85 %), tabulkový kalkulačtor (58 %), dále software (SW) pro počítačovou prezentaci (52 %). Méně než polovina respondentek dotazníkového šetření uvádí využití databázových programů (37 %) a dalších SW produktů (23 %).

Využití výpočetní techniky pedagogickými pracovníci se s mírnými odchylkami snižuje s věkem, je do určité míry limitováno oborem, do kterého je VOŠ zařazena, ale není u něj statisticky významná závislost na pracovním zařazení.

Tabulka č. 50
Používání SW produktů v závislosti na věku (%)

Věk	Textový editor	Tabulkový kalkulačtor	Databázové programy	SW pro prezentaci	Jiný SW
Do 30 let	93,8	68,8	31,3	68,8	31,3
31–40 let	84,0	68,0	36,0	76,0	32,0
41–50 let	90,8	60,9	39,1	47,1	17,2
51–60 let	75,6	41,5	36,6	29,3	24,4
61 a více let	50,0	37,5	25,0	25,0	0,0
Celkem	84,7	58,4	36,6	51,5	22,8

Graf č. 11
Využívání jednotlivých SW produktů (%)



Výjimku tvoří používání databázových programů, které s věkem neklesá a je výrazně vyšší u ředitelky nebo zástupkyň, což spolu pravděpodobně souvisí. Tyto pracovníce mají také téměř všechny k dispozici v zaměstnání vlastní počítač.

Ve využívání počítačové prezentace a dalších SW produktů (grafické, ekonomické překladové slovníky, Zoner, Xenwiev, Visual Basic, Derive aj.) se významněji liší školy podle zařazení do různých oborů. Počítačová prezentace našla své uplatnění ve všech typech VOŠ, nicméně nejvíce ji používají pedagogické pracovníce v ekonomických a lékařských (resp. zdravotnických) oborech. Jiné SW produkty se nejčastěji uplatňují u škol ekonomického zaměření, kde se jedná o různé SW programy specializované na účetnictví (Money, MRP, Finanční kancelář aj.), dále v technických oborech, kde více využívají Autocad, Visual Basic, Logo aj., VOŠ uměleckého zaměření pravděpodobně nejvíce využívají různé grafické SW produkty.

Hodnocení pedagogických VOŠ v tomto ohledu pozbývá smyslu, neboť jsme z takto zaměřených škol získali pouze 4 vyplněné dotazníky.

Č L Á N K Y

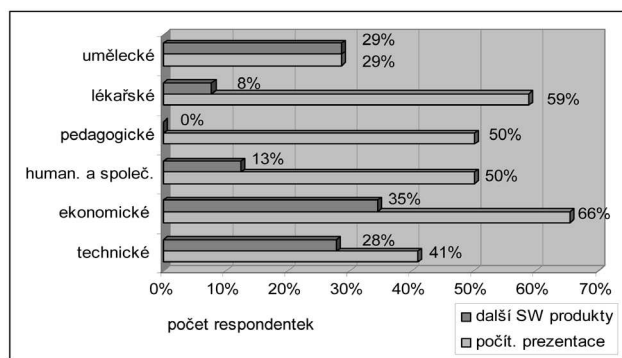
Tabulka č. 51

Pracovní zařazení x vlastní počítač x použití databázových programů (%)

Pracovní zařazení	Vlastní počítač		Databázové prog.	
	Ano	Ne	Ano	Ne
Ředitelka	91,7	8,3	58,3	41,7
Zástupkyně	96,2	3,8	53,8	46,2
Pedagožka	29,2	70,8	32,3	67,7
Jiné	66,7	33,3	33,3	66,7
Celkem	42,1	57,9	36,6	63,4

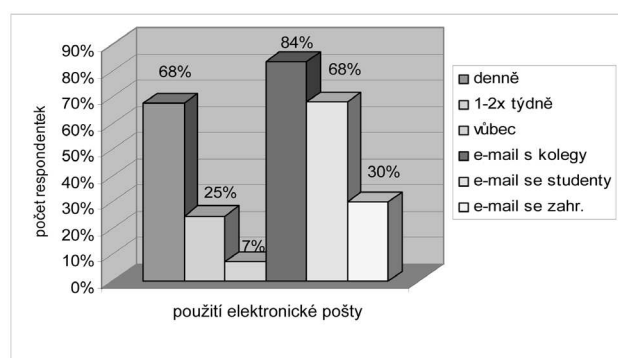
Graf č. 12

Využití počítačové prezentace a dalších SW produktů u VOŠ různého zaměření (%)



Graf č. 13

Používání elektronické pošty (%)



Jak vyplývá již z grafu č. 10 a jak bylo výše uvedeno, internet je dostupný pro všechny respondentky s výjimkou jedné a 95 % z nich není v jeho užívání časově ani jinak omežováno. Téměř 93 % dotázaných pedagogických pracovník ho využívá ke komunikaci elektronickou poštou, jak je patrné z následujícího grafu.

Frekvence používání e-mailu je ovlivněna zejména pracovním zařazením a věkem, není ovlivněna oborovým zaměřením školy. Pedagogické pracovníce ve vedoucích funkcích komunikují elektronickou poštou

denně, nejčastěji s kolegy, ostatní méně, což může být dáno mimo jiné tím, že jeden počítač sdílí více pracovníků.

Denně e-mail využívají rovněž spíše mladší pracovníce, které takto komunikují především s kolegy, se studenty a v menší míře se zahraničím. V elektronickém styku se zahraničím je častěji skupina respondentek ve věku 51–60 let (42 %), což by mohlo být vysvětleno pravděpodobně delší dobou, kterou měly pro získání potřebných kontaktů, a vyšším pracovním postavením respondentek, u kterých můžeme předpo-

Tabulka č. 52

Používání e-mailu s ohledem na pracovní zařazení pracovníc (%)

Pracovní zařazení	E-mail denně	E-mail 1-2x týdně	Vůbec ne	S kolegy	Se studenty	Se zahraničím
Ředitelka	100,0	0,0	0,0	100,0	66,7	50,0
Zástupkyně	100,0	0,0	0,0	100,0	88,5	46,2
Pedagožka	60,9	29,8	9,3	79,5	64,6	25,5
Jiné	33,3	66,7	0,0	100,0	100,0	66,7
Celkem	67,8	24,8	7,4	83,7	68,3	30,2

kládat, že působí ve funkci ředitelky nebo zástupkyně (viz tabulku 52 na předchozí straně).

Osobní zájem na zkvalitnění výuky je do jisté míry podmíněn věkem, největší množství kladných

Tabulka č. 53

Používání elektronické pošty v závislosti na věku (%)

Věk	E-mail denně	E-mail 1-2x týdně	Vůbec ne	S kolegy	Se studenty	Se zahraničím
Do 30 let	93,8	6,3	0,0	100,0	81,3	37,5
31-40 let	72,0	24,0	4,0	88,0	82,0	24,0
41-50 let	65,5	26,4	8,0	83,9	63,2	29,9
51-60 let	58,5	31,7	9,8	78,0	65,9	41,5
61 a více let	62,5	12,5	25,0	50,0	25,0	0,0
Celkem	67,8	24,8	7,4	83,7	68,3	30,2

3.3. Motivace k používání informačních a komunikačních technologií

Na otázku, co by respondentky motivovalo k většímu používání ICT, uvedlo 167 (83 %) dotázaných žen *osobní zájem na zkvalitnění výuky*. Tuto skutečnost ale pedagogické pracovnice nezdídko dále podmiňují těmito požadavky:

- l více informací a znalostí potřebuje 21 %,
- l další spolupracovníky by požadovalo 5 %,
- l potřebu lepšího technického vybavení pociťuje 23 %,
- l podporu nadřízených a spolupracovníků by uvítalo 6 %,
- l podporu vedení školy žádá 5 %.

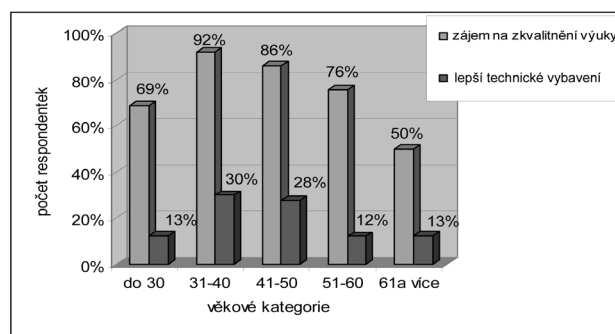
Na druhé straně 21 % pracovnic VOŠ má pocit, že jsou k používání výpočetní techniky dostatečně vybaveny a informovány.

Druhým důvodem pro větší používání ICT je pro pedagogické pracovnice *zájem studentů*, který uvádí 39 % dotázaných. *Finanční hodnocení* jako stimul k širšímu používání ICT udává 22 %, *kariérní postup* či *profesní ohodnocení* by motivovalo 12 %, *příkaz nadřízeného* pouhých 4 % dotázaných žen. Do těchto odpovědí se statisticky významně nepromítlo pracovní zařazení respondentek.

odpovědi se řadí do věkového rozpětí 30-50 let, což je doba nejvyšší pracovní produktivity. Stejná věková kategorie také podmiňuje širší využití ICT při výuce lepším technickým vybavením.

Graf č. 14

Motivace k širšímu využívání ICT ve věkových kategoriích (%)



Pedagogické pracovnice z různě oborově zaměřených VOŠ také jinak vnímají potřebu lepší informovanosti a větších znalostí z oblasti ICT, nestejně motivačně na ně působí kariérní postup.

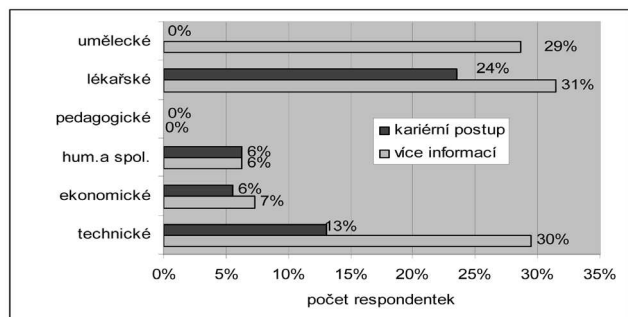
Z dotazníkové nabídky **technických prostředků** používaných při výuce je nejčastěji uváděno promítání videofilmů (56 %), používání zpětného projektoru (55 %), audionahrávek (39 %) a výukových filmů (38 %).

V kategorii jiné technické prostředky pedagogické pracovnice nejčastěji uváděly používání *dataprojek-*

ČLÁNKY

Graf č. 15

Motivační faktory pro širší použití ICT v závislosti na oboru školy (%)

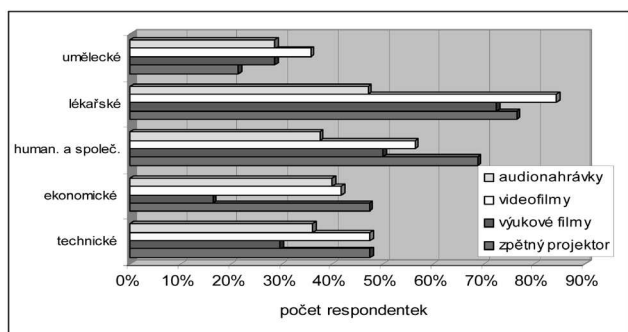


toru (6 %) a DVD (2 %), další technické prostředky jsou zastoupeny ojediněle. Deset respondentek (5 %) v dotazníkovém šetření uvedlo, že při výuce nepoužívá **žádné** technické prostředky.

Využití techniky ve výuce se liší podle zaměření školy, není závislé na věku pracovník s výjimkou zpětného projektoru, který významně více používají ředitelky (83 %) a zástupkyně (73 %), než pedagogické pracovníce bez funkce (49 %).

Graf č. 16

Využití technických prostředků ve výuce v závislosti na oboru školy (%)*



* z grafického zobrazení byly vyňaty pedagogicky zaměřené VOŠ, zastoupené pouze čtyřmi respondentkami

Z poměrně vyrovnaného zastoupení *audionahrávek* ve školách různého zaměření můžeme usuzovat na jejich možné používání ve výuce jazyků, která by měla být na školách srovnatelná. Větší využívání *videofilmů*

a *výukových filmů* na školách lékařského (zdravotnického) a humanitního a společenského zaměření je také snadno vysvětlitelné, jedná se o přiblížení objektů a situací pro studenty jinak obtížně dosažitelných (operační zákroky, pokusy, modelové situace aj.). Poměrně vysoká frekvence používání *zpětného projektoru* ve výuce všech typů škol je překvapující. Jeho hojně využívání i nejmladší věkovou kategorií (56 %) navozuje myšlenku promítání prezentací přednášek v místnostech, které nejsou vybaveny počítačem a dataprojektorem.

4. Shrnutí

V dotazníkovém šetření, které se uskutečnilo v jarních měsících roku 2006 bylo z osloveného souboru 155 VOŠ z celé České republiky získáno 202 řádně vyplněných dotazníků, převážně z veřejných VOŠ (94 %). Soukromé školy, včetně církevních, byly zastoupeny pouze 6 %.

Největší zastoupení ve vyhodnocovaném souboru měly respondentky ve věku 41-50 let, vdané, pracující ve vzdělávací instituci a ve školství na plný úvazek, více než 10 let. Více než polovina dotázaných pracovník uvedla, že má ještě další pracovní úvazek. Ten je realizován nejčastěji v jiné vzdělávací instituci, soukromé podniká pouze 15 % respondentek.

Pedagogické pracovníce v dotazníku uvádějí značné pracovní vytížení, kterému musí občas obětovat svůj volný čas, nicméně dvěma třetinám z nich se daří pracovní i rodinné povinnosti skloubit bez větších problémů.

I přes značné pracovní vytížení zájem o kariérní postup udává 53 % respondentek. Největší zájem mají mladší a bezdětné pracovníce. Z hlediska možnosti kariérního postupu 51 % dotazovaných žen uvádí, že kariérní postup na jejich pracovišti není limitovaný pohlavím, ale schopnostmi. Ale také téměř 30 % respondentek bez ohledu na věk nebo pracovní zařazení není schopno tuto skutečnost posoudit. Pedagogické pracovníce vyšších odborných škol výrazně nevnímají na svých institucích otázky genderové nerovnosti v možnostech profesního uplatnění mužů a žen, ani v otázce dalšího vzdělávání.

- Posuzujeme-li relativní spokojenost pracovníků ve vzdělávací instituci, můžeme konstatovat, že v 85 % vnímají hodnocení školy jako nadprůměrné. Finanční ohodnocení pociťuje jako spravedlivé 38 % dotázaných, zbytek se cítí podhodnocen. Takto situaci posuzují především nejmladší respondentky a ženy mezi 40–60 lety. V hodnocení mužů a žen neshledává rozdíl 45 % pracovníků, prakticky stejný počet (47 %) však tuto otázku nedokáže zodpovědět. Stejně množství dotázaných uvádí, že mimotarifní složky platu jsou na jejich pracovišti rozdělovány spravedlivě, bez ohledu na pohlaví, podle stanovených a známých pravidel. I přes drobné výhrady se pedagogické pracovníce cítí v zaměstnání spokojené (70 %) nebo velmi spokojené (25 %). Tento pocit není statisticky významně ovlivněn věkem, pracovním zařazením pracovníce, ani oborem, do kterého je VOŠ podle svého zaměření řazena.
- Všechny dotázané pracovníce uvádějí, že mají na pracovišti k dispozici počítač a s výjimkou jedné i připojení k internetu. PC pro vlastní potřebu má možnost používat při práci 42 % pracovníků, u ředitelky škol a zástupkyň je tento počet výrazně vyšší (92 % ředitelky, 96 % zástupkyň).
- Pedagogické pracovníce při své práci používají nejčastěji textový editor (85 %), tabulkový kalkulačtor (58 %), dále SW pro počítačovou prezentaci (52 %). Méně než polovina respondentek uvádí využití databázových programů (37 %) a dalších SW produktů (23 %).
- Využití výpočetní techniky pedagogickými pracovníci se s mírnými odchylkami snižuje s věkem, je do určité míry limitováno oborem, do kterého je VOŠ řazena, ale není u něj statisticky významná závislost na pracovním zařazení respondentky. Počítačová prezentace našla své použití ve všech typech VOŠ. Další SW produkty se nejčastěji uplatňují u škol ekonomického zaměření, kde se jedná o různé SW programy specializované na účetnictví (Money, MRP, Finanční kancelář aj.), dále v technických oborech, kde více využívají např. Autocad, Visual Basic, Logo. VOŠ uměleckého zaměření pravděpodobně nejvíce používají grafické SW produkty.
- Internet je dostupný pro všechny respondentky s výjimkou jedné a 95 % z nich není v jeho užívání

časově ani jinak omezováno. Téměř 93 % dotázaných pedagogických pracovníků ho využívá denně ke komunikaci elektronickou poštou s kolegy a studenty.

- 83 % dotázaných pracovníků VOŠ je motivováno k používání ICT osobním zájmem na zkvalitnění výuky, 39 % respondentek rovněž uvádí jako rozhodující faktor zájem studentů, pro 22 % je stimulačím finanční ohodnocení. Kariéerní postup by ovlivnil větší používání výpočetní techniky u 12 % dotázaných a příkaz nadřazeného pouhá 4 %.
- Z dalších technických prostředků používaných při výuce je nejčastěji uváděno promítání videofilmů, používání zpětného projektoru, audionahrávek a výukových filmů. V kategorii „jiné technické prostředky“ pedagogické pracovníce nejčastěji uváděly dataprojektor a DVD. Deset respondentek v dotazníkovém šetření uvedlo, že při výuce nepoužívá žádné technické prostředky.
- Využití techniky ve výuce se liší podle zaměření školy, není závislé na věku pracovníků. Výjimku tvoří zpětný projektor, který významně více používají ředitelky a zástupkyň než pedagogické pracovníce bez funkce. Jeho značné využívání i nejmladší věkovou kategorií (56 %) navozuje myšlenku, že zpětný projektor může být používán k promítání prezentací přednášek v místnostech, které nejsou vybaveny počítačem a dataprojektorem.

V. Komparace dat z vysokých škol a VOŠ

V závěru našeho šetření jsme porovnali oba zkoumané soubory s cílem zjistit, zda a v čem se názory a postoje pedagogů vysokých škol (VŠ) a vyšších odborných škol shodují nebo odlišují.

Ve zkoumaných souborech převažují akademické pracovníce VŠ a pedagogické pracovníce VOŠ s plným pracovním úvazkem realizovaným na veřejné VŠ nebo veřejné VOŠ.

Jiný, respektive *další pracovní úvazek*, má 44 % pracovníků vysokých škol a 51 % VOŠ. U akademických pracovníků s dalším pracovním úvazkem mírně převažuje soukromé podnikání (10 %), nicméně další

Č L Á N K Y

úvazky na jiné vzdělávací instituci realizuje zhruba 8 % dotázaných. Podle zaměření školy jsou mezi těmito pracovníci zastoupeny nejvíce právníké obory, nejméně technické. Z hlediska pedagogických hodnotit nejvíce dalších pracovních úvazků mají v souboru VŠ profesorky (58 %). Téměř třetina (31 %) dalších pracovních úvazků profesorek a docentek je na jiné škole. Z toho je možno usuzovat, že tyto akademické pracovníce svým působením na další vzdělávací instituci zvyšují prestiž daného oboru a přispívají k jeho úspěšné akreditaci.

Na VOŠ se další pracovní úvazky týkají hlavně pedagogických pracovníků bez vyšší funkce (92 %), které pracují v jiné vzdělávací instituci – základní, střední nebo vysoké škole. Mezi oběma soubory se také objevily rozdíly v oborovém zaměření. Další úvazek mají především učitelky ekonomicky zaměřených VOŠ, nejméně je využito pracovníci pedagogických škol.

Zájem o kariérní postup vyjádřila více než polovina respondentek VŠ i VOŠ (68, resp. 53 %). U pracovníků vysokých škol mají o kariéru zájem mladší respondenty (84 % do 40 let), s věkem zájem klesá (nad 60 let 39 %). V souboru pracovníků VOŠ mají o kariérní postup výrazně největší zájem respondenty do 30 let (87 %), v kategorii do 40 let již jen 55 % a dále s rostoucím věkem toto procento stále klesá (nad 60 let 25 %). Tento stav pravděpodobně odráží podstatně menší možnosti kariérního postupu na VOŠ, které se v tomto ohledu blíží spíše střednímu školství, než vysokému (většina VOŠ působí společně se středními školami, necelá čtvrtina existuje jako samostatný subjekt).

Profesní uplatnění shledává jako rovnocenné 71 % dotázaných vysokoškolských pracovníků a 84 % procent pracovníků VOŠ, 3 % respondentek tohoto souboru dokonce považuje ženy v tomto kritériu za zvýhodněné.

Hodnocení možnosti rovnocenného využití *příležitosti účasti na zahraničních stážích* (soubor VŠ) a *účasti na vzdělávacích aktivitách* (soubor VOŠ) se na obou typech institucí terciárního vzdělávání odlišuje. Zatímco 31 % akademických pracovníků pociťuje (s rostoucím věkem stále více) v těchto aktivitách zvýhodnění mužů, pracovníci VOŠ jsou v tomto směru výrazně spokojenější, zvýhodnění druhého pohlaví uvádí pouze 7 % dotázaných.

V otázkách týkajících se *pracovního vytížení* a rodinných povinností nejsou mezi oběma sledovanými soubory významnější rozdíly. Dotazované pracovníce obou souborů shodně uvádějí jako nejčastější odpovědi, že „práce ve vzdělávací instituci je plně vytěžuje, občas obětují volný čas“ a „pracovní a rodinné povinnosti zvládají bez větších problémů“.

Hodnocení vzdělávací instituce veřejností je jako velmi dobře pociťováno více u respondentek z VOŠ – 35 % oproti 23 % respondentek z VŠ. Hodnocení „spíše dobře“ je u obou souborů prakticky shodné (50 % VOŠ, 49 % VŠ). Jako nadprůměrné vnímají hodnocení školy veřejností pracovníce výše hierarchicky postavené (profesorky, docentky, ředitelky, zástupkyně). Kritičtější jsou v tomto hodnocení mladší pracovníci do 30 let.

V otázce *spravedlnosti příjmu* si 38 % tázaných žen z VOŠ myslí, že je ohodnoceno spravedlivě. U akademických pracovníků vysokých škol je to jen 23 % a jejich nespokojenost s platovým ohodnocením narůstá od věkové skupiny nad 30 let a přetrvává i u vyšších věkových skupin. Na vyšších odborných školách je naopak největší nespokojenost u mladších respondentek a s rostoucím věkem postupně klesá.

Platové ohodnocení na stejných úrovních pracovního zařazení pociťuje pro muže a ženy jako stejné na VŠ 32 % a na VOŠ 45 % respondentek. Nicméně zhruba polovina z nich v obou souborech (55 % VŠ a 47 % VOŠ) tuto otázku neuměla posoudit.

Obdobně vyznívají odpovědi v obou souborech, týkající se *rozdělení mimotarifních složek mzdy*.

Vlastní PC na pracovišti má 79 % pedagožek VŠ a 42 % VOŠ. Statisticky významný rozdíl je mezi ředitelkami a zástupkyněmi na jedné straně a učitelkami VOŠ na druhé straně: vlastní PC používá 92 % ředitelky, 96 % zástupkyň a pouze 29 % pedagožek. Podle oborového zaměření má na VŠ k dispozici vlastní počítač 92 % respondentek přírodovědných oborů, na pedagogických oborech jen 58 %. Na VOŠ nejsou statisticky významné rozdíly mezi obory.

Frekvence používání *internetu a elektronické pošty* je rozdílné u obou souborů. Zatímco na VŠ není rozdíl v jejich používání mezi věkovými skupinami ani mezi zařazením respondentek, u VOŠ je používání e-mailu

ovlivněno pracovním zařazením i věkem. Vedoucí pracovníce používají e-mail denně, více mladší skupiny do 40 let, s věkem používání e-mailu klesá.

Další technické prostředky jsou využívány všemi pedagožkami VŠ i VOŠ bez ohledu na věk i zařazení, s výjimkou zpětného projektoru. Ten je preferován hlavně starší věkovou skupinou a u souboru pracovníc VOŠ převážně ředitelkami a zástupkyněmi.

Na VOŠ se oproti VŠ častěji uplatňuje *audio* bez ohledu na oborové zaměření. Dá se usuzovat, že audio-nahrávky pomáhají hlavně při výuce jazyků, která by měla být na VOŠ srovnatelná. Na VŠ je audio využíváno hlavně na pedagogických a humanitních oborech (pravděpodobně také při výuce cizích jazyků).

Motivace k širšímu využívání ICT v obou souborech (zhruba 85 % respondentek) je dána osobním zájmem na zkvalitnění výuky, zhruba 35 % je motivováno zvýšeným zájmem studentů o ICT.

Přibližně pětina respondentek obou vzdělávacích institucí (VŠ i VOŠ) má pocit, že je dobře *technicky vybavena*, další pětina potřebuje *více informací a znalostí*. U pracovníc VŠ se toto týká především asistentek (více než 50 %) a lektorek (více než 40 %). *Podporu nadřízených* při používání ICT požaduje 20 % asistentek, s vyšším pedagogickým postavením potřeba podpory nadřízených klesá a u vysokoškolských profesorek je nulová.

Na základě provedeného šetření lze usuzovat, že z hlediska genderové problematiky shledává profesní uplatnění 71 % dotázaných vysokoškolských pracovníc a 84 % pracovníc VOŠ jako rovnocenné. V možnosti účastnit se zahraničních stáží a dalších aktivit pociťuje genderovou nerovnost zhruba třetina pracovníc VŠ a pouze 7 % pedagožek VOŠ. Problematiku platového ohodnocení vzhledem k pohlaví neuměla posoudit polovina respondentek obou souborů. Jako rovnocenné je vnímá 23 % vysokoškolských a 45 % pracovníc VOŠ.

Z údajů získaných v oblasti informačních a komunikačních technologií se lze domnívat, že v oblasti

terciárního školství nejsou zásadní překážky k využití výpočetní techniky a multimédií ve výuce a výzkumu, a to ani z hlediska základních znalostí a dovedností, ani dostupnosti potřebného přístrojového vybavení. Tyto výsledky byly získány ze souboru pedagožek – žen, zřejmě tedy budou obecně platné pro všechny pedagogy terciární sféry.

Použité prameny

- [1] *Aktualizovaná opatření Priorit a postupů MŠMT při prosazování rovnosti žen a mužů v roce 2006*, MŠMT 2006.
- [2] *Kontext*, časopis pro gender a vědu, Praha, ročníky 2005, 2006.
- [3] Matějů, Petr a kol.: *České vysoké školství na křižovatce*, Stratif, Praha 2005.
- [4] Matějů, Petr; Vitásková, Anna: *Vybrané výsledky výzkumu akademických pracovníků veřejných vysokých škol*. In: *České vysoké školství na křižovatce 2*, Stratif, Praha 2006.
- [5] Fischlová, Drahomíra: *Možnosti a bariéry prosazení žen a mužů v managementu*, VÚPSV Praha 2005.
- [6] Pavlík, Petr; Smetáčková, Irena: *Politika rovných příležitostí ve vzdělávání*. Praha: Otevřená společnost, o.p.s. 2006.
- [7] Paulovčáková, Lucie: *Dotazníkové šetření absolventů katedry andragogiky a personálního řízení Filozofické fakulty Univerzity Karlovy v Praze*. AULA – revue pro vysokoškolskou a vědní politiku, 3/2006, s. 14–29.
- [8] Pavlík, Petr: *Analýza vládních zpráv o plnění Priorit a postupů vlády ČR při prosazování rovnosti mužů a žen*. In: *Ročenka katedry genderových studií FHS UK/Centra genderových studií 2003/2004*. UK v Praze 2005.
- [9] Pavlík, Petr: *Stínová zpráva v oblasti rovného zacházení a rovných příležitostí žen a mužů*. Praha, *Gender Studies* 2004.
- [10] *Socioweb.cz*, on-line časopis Sociologického ústavu AV ČR, Praha 2005, 2006.
- [11] Zlámalová, Helena: *Studie problematiky dalšího vzdělávání pedagogických pracovníků*, CSVŠ Praha 2003.
- [12] *Webové stránky MŠMT, ÚIV, RVŠ, FRVŠ, NÚOV*.
- [13] Soukup, Jiří: *Názorové hladiny účastníků ČZV na Pedagogické fakultě UJEP v Ústí nad Labem na využití ICT a e-learningu ve studiu*. In: *Sborník anotací IV. národní konference Distanční vzdělávání v České republice – současnost a budoucnost*, CSVŠ/VŠB-TU Ostrava 2006.
- [14] *Ministerstvo informatiky a rozvoj informační společnosti v České republice*, MI ČR, 2005, www.micr.cz.